



# COVID-Richtlijnen

18 juli 2021

## ALGEMEEN

- ✓ Hou voldoende afstand (1,5 m).
- ✓ Bij het betreden van het gebouw is het verplicht je handen te ontsmetten.
- ✓ Draag je mondmasker binnen de gebouwen (> 12j).
- ✓ Volg de aangegeven looprichting en de aanwijzingen van de verantwoordelijken.
- ✓ Voel je je niet goed, blijf dan thuis.
- ✓ Hou alles proper, in respect voor elkaar. Is er toch een probleem, verwittig dan een verantwoordelijke.
- ✓ Het dragen van slippers of propere sportschoenen in de zwemhal is verplicht.
- ✓ Er is geen podiumceremonie voorzien. Medailles worden meegegeven met de afgevaardigde of trainer van de club.

## OFFICIALS

- ✓ Officials dragen altijd hun mondmasker.
- ✓ Officials bieden zich aan in hun officialkledij aangezien er geen aparte kleedruimte voorzien is.
- ✓ Officials gaan het hoofdgebouw binnen via de hoofdingang en ontsmetten hun handen bij het betreden van het gebouw. Ze nemen de linkse trap naar boven en slaan linksaf naar de ruimte boven, voorzien voor de officials.
- ✓ Ze verlaten deze ruimte naar de zwemhal, ontsmetten hun handen en volgen de aangeduide looprichting en lopen telkens rechts langs het zwembad.
- ✓ De stoelen zijn enkel voorzien voor de officials. Na ieder dagdeel worden deze stoelen ontsmet.
- ✓ De organisatie voorziet voor de officials een individueel hapje en drankje.



## TRAINERS

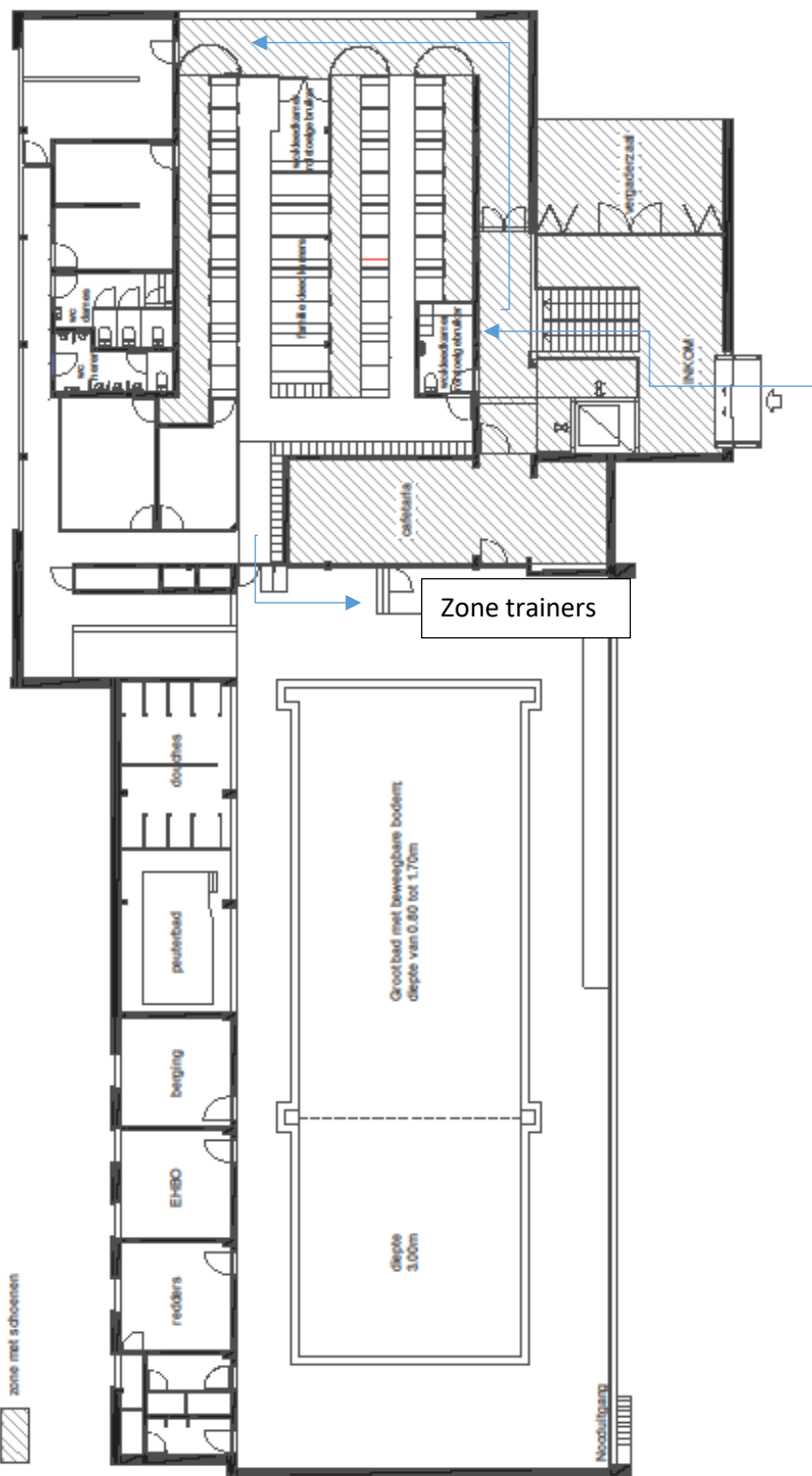
- ✓ Vanaf 10 zwemmers per dagdeel, wordt een tweede trainer toegelaten in de zwemhal.
- ✓ Trainers dragen altijd hun mondmasker. Ze betreden het gebouw via de hoofdingang en kunnen de looplijnen van de zwemmers volgen tot in de respectievelijke kleedkamers.
- ✓ De trainers houden 1,5 m afstand van elkaar.
- ✓ In de zwemhal is de plaats van de trainers op een verhoogd stuk (zone trainers).

# STEDELIJK ZWEMBAD

Uitvoeringsplan gelijkvloers

Schaal: 1/150

zone met schoenen



## ZWEMMERS

- ✓ De zwemmers blijven bij hun club staan. Ze betreden het gebouw niet tot dit per club toegelaten is.
- ✓ Ook buiten het gebouw blijven zwemmers bij hun club staan.
- ✓ Zwemmers kunnen zich omkleden in de toegewezen groepscabine: volg hiervoor de looprichting na toelating tot het gebouw. De zwemmers blijven ook in de cabine tot ze zich moeten aanmelden in de zwemhal om te zwemmen. Ook hier blijven de zwemmers hun mondmasker dragen. De kleedruimtes moeten zoveel mogelijk openblijven om voldoende te kunnen verluchten. De afgevaardigde van de club blijft bij de zwemmers in de kleedruimte. De afgevaardigde is verantwoordelijk voor het correct opvolgen van de regels.
- ✓ Stoeltjes en bedjes worden niet toegelaten.
- ✓ Bij het betreden van de zwemhal worden de handen terug ontsmet.
- ✓ Een mondmasker is verplicht tot aan de startblok (> 12j).
- ✓ Iedere zwemmer heeft een afzonderlijk zakje (plastiek) bij in de zwemhal waar hij zijn handdoek, T-shirt, en mondmasker insteekt. Deze wordt tegen de muur geplaatst tijdens het inzwemmen en tijdens de wedstrijd.
- ✓ Er is één oproepkamer voorzien ter hoogte van de douches. Deze oproepkamer is zonder stoelen.
- ✓ De zwemmers gaan van de oproepkamer naar de startblokken. Ze wachten tot de zwemmer van de vorige reeks weg zijn en wachten tegen de muur tot fluitsignaal van kamprechter.
- ✓ Na het inzwemmen en na de wedstrijd gaan de zwemmers langs buiten terug naar de kleedruimtes.

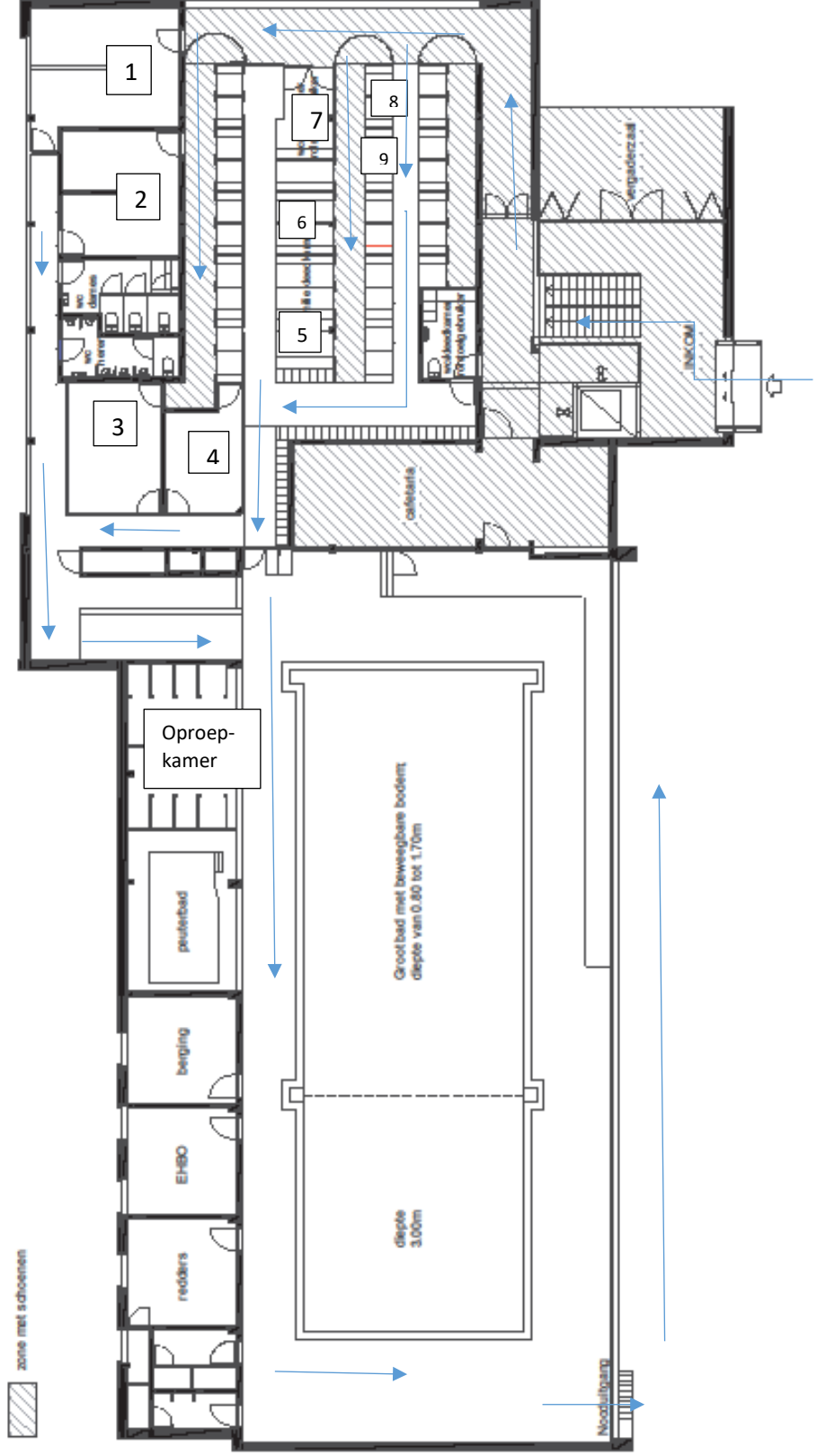
Overzicht kleedruimtes:

KLEEDRUIMTE	VOORMIDDAG	NAMIDDAG	LATE NAMIDDAG
1	TZT	TZT	TZT
2	IKZ	IKZ	IKZ
3	KZK	KZK	ROSC
4	ZB	ZTZ	ZTZ
5	GOLD	GOLD	ZTB
6	UZKZ	UZKZ	RYSC
7	ROSC	DMI	DMI
8		KWZC	
9		ROSC	

Tussen de verschillende dagdelen worden alle kleedruimtes ontsmet en geventileerd.

# STEDELIJK ZWEMBAD

Uitvoeringsplan gelijkvloers  
Schaal: 1/150



## Inzwemmen:

- ✓ Het inzwemmen gebeurt in twee groepen.
- ✓ De zwemmer komt de zwemhal binnen en ligt zijn zakje met t-shirt, handdoek en slippers tegen de muur.
- ✓ De zwemmers blijven doorzwemmen. Er worden geen starts en geen sprints geoefend.
- ✓ 2 minuten voor einde opwarming worden 3 korte fluitsignalen gegeven om zwemmers en trainers te verwittigen. Na het lange fluitsignaal verlaten de zwemmers per baan het zwembad.
- ✓ De zwemmers verlaten het bad en gaan langs buiten terug naar de kleedruimtes.

## Voormiddag: 1500m

Sessie 1: van 7u tot 7u20

Baanr.	Club	Aantal
Baan 1	TZT	4
Baan 2	TZT	4
Baan 3	TZT	4
Baan 4	KZK	4

Sessie 2: 7u25 tot 7u45

Baanr.	Startzijde		Keerpuntzijde	
	Club	Aantal	Club	Aantal
Baan 1	IKZ	6		
Baan 2	ROSC	3		
Baan 3	ZB	3		
Baan 4	GOLD	2	UZKZ	2



## Namiddag: 800m

Sessie 1: 13u00 tot 13u20

Baanr.	Club	Aantal
Baan 1	TZT	3
Baan 2	TZT	4
Baan 3	ZTZ	6
Baan 4	GOLD	4

Sessie 2: 13u25 tot 13u45

Baanr.	Startzijde		Keerpuntzijde	
	Club	Aantal	Club	Aantal
Baan 1	IKZ	5		
Baan 2	UZKZ	2	ROSC	1
Baan 3	KZK	5		
Baan 4	KWZC	1	DMI	2

## Late namiddag: 9-12 jarigen

Sessie 1: 16u30 – 16u50

Baanr.	Startzijde		Keerpuntzijde	
	Club	Aantal	Club	Aantal
Baan 1	TZT	5		
Baan 2	TZT	5		
Baan 3	ROSC	5		
Baan 4	ROSC	5		

Sessie 2: 16u55 – 17u15

Baanr.	Startzijde		Keerpuntzijde	
	Club	Aantal	Club	Aantal
Baan 1	IKZ	7		
Baan 2	IKZ	7		
Baan 3	ZTZ	5		
Baan 4	DMI/RYSC	1/1	ZTB	3

## BEZOEKERS (enkel bij lange afstand)

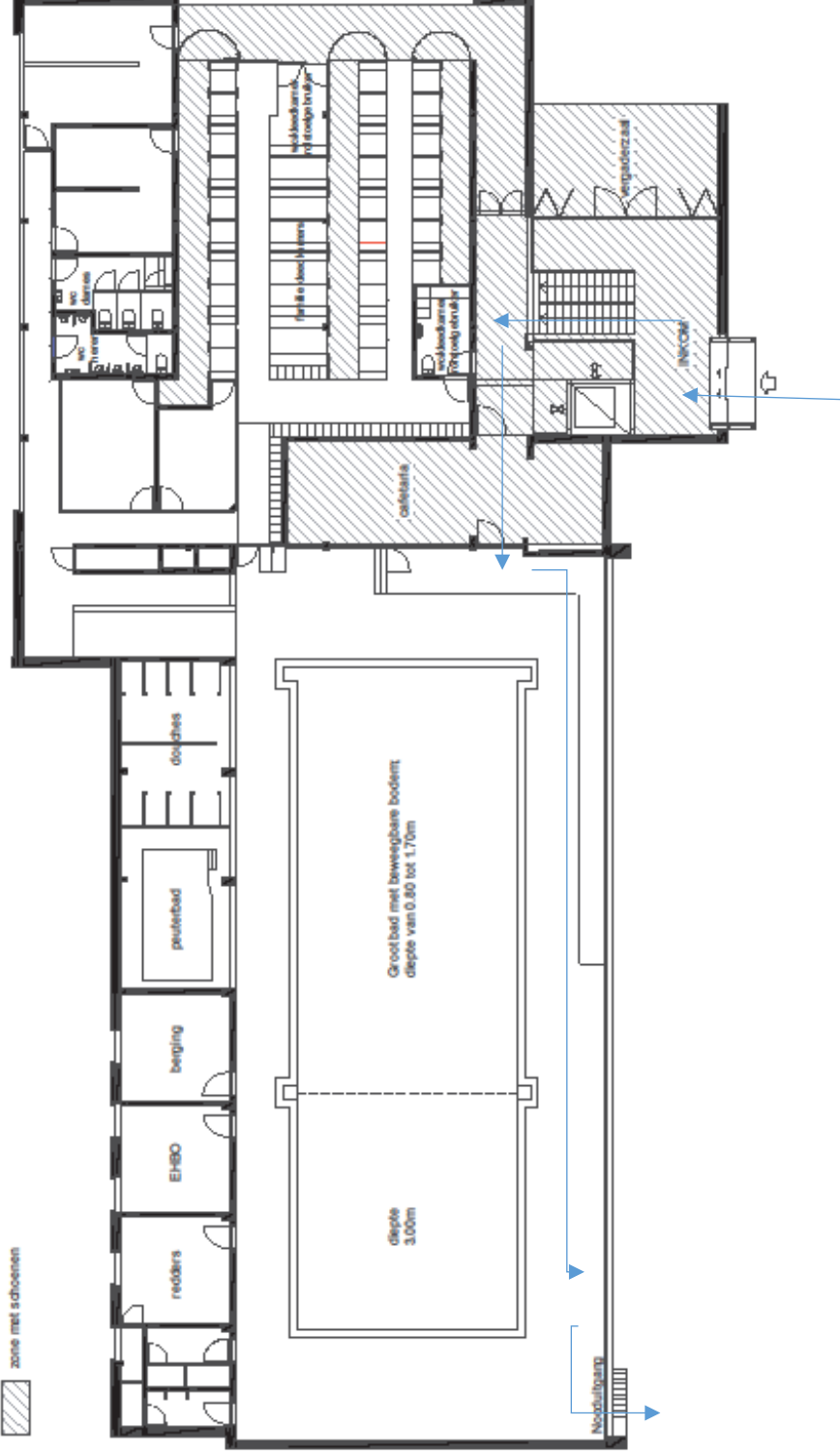
- ✓ Bezoekers worden in beperkte mate toegelaten in de zwemhal. Dit enkel voor de wedstrijden van de lange afstand (1500m voor de jongens en 800m voor de meisjes), dus enkel in de voormiddag en eerste deel van de namiddag.
- ✓ Bezoekers gaan binnen via de hoofdingang en kunnen de zwemhal betreden via de vergaderruimte van de officials, via het verhoog naar de hen voorziene plaatsen.
- ✓ Zij moeten altijd hun mondmasker dragen en hun handen ontsmetten waar aangegeven.
- ✓ Nadat hun zwemmer heeft gezwommen, verlaten ze de zwemhal via de trap naar buiten (zelfde manier als de zwemmers).

# STEDELIJK ZWEMBAD

## Uitvoeringsplan gelijkvloers

Schaal: 1/150

zone met schotten





## ACTIES TUSSEN DAGDELEN:

- Volledige ventilatie zwemhal, vergaderzalen, kleedruimtes, ...
- Ontsmetten kleedruimtes
- Ontsmetten stoelen en borden officials
- Ontsmetten jurytafel en –stoelen
- Ontsmetten toiletten

## CATERING

- ✓ Binnen het gebouw wordt een voorverpakt hapje en drankje voorzien voor de officials en de jury. Over de middag wordt een voorverpakt broodje voorzien voor de officials, jury, ... die aanwezig blijven bij het volgend dagdeel.
- ✓ Buiten wordt er catering voorzien: een beperkt assortiment drank kan aangekocht worden. Hiervoor worden de horecamaatregelen in acht genomen: max. 8 personen per tafel. Drank wordt in fles of blikje aangeboden, of in wegwerpbare bekertjes.
- ✓ Graag ook hier alle geldende regels te respecteren.

## CORONAVRANTWOORDELIJKE

Coronaverantwoordelijke voor deze wedstrijd:

Mia Debaene

0473/390101

Aan iedereen wordt wel gevraagd om constant te handelen volgens de geldende richtlijnen. Er is terug mogelijkheid tot het organiseren van wedstrijden, laat ons allemaal correct handelen zodat dit kan blijven doorgaan.