

ЖЭУЖЫК

ЗАБАЎЛЯЛЬНЫ ЧАСОПІС ДЛЯ ДЗЯЦЕЙ АД 6 ГОД | № 3 ЖНІВЕНЬ 2019

Тэма нумара:

ДРЭВЫ



ЗМЕСТ:

На старонках **4-5** ты даведася пра **запаведнікі і нацыянальныя паркі** нашай краіны і прачытаеш пра **самае старое дрэва**.



Разгадаць сапраўдную **шыфроўку** і выканаць розныя заданні зможаш на старонках **6-7**.

На старонках **9-10** ты знойдзеш шмат цікавай інфармацыі пра дрэвы: з якіх частак яны складаюцца і нават як выглядаюць унутры!

Адчуць сябе навукоўцам дапаможа табе **эксперымент** на старонцы **10-12**.

Знайсці ўсе знаходкі на малюнку зможаш на **13** старонцы.

А зладзіць вандроўку ў прыгожую **Горадню** і даведацца, што такое **лямус**, табе дапаможа наша рубрыка "Слоўнік юнага дойліда" на старонках **14-15**.



Ці ведаў ты, што такое **амяла**? Альбо як называецца дуб, лісце якога падобнае на **кляновае**? Адказы на гэтыя пытанні знаходзяцца ў рубрыцы "Спытай у Жэўжыка" на старонцы **20**.



Бяры свае фарбы, алоўкі ці фламастары і размалуй разам са мной прыгожыя **карцінкі** на **22-23** старонках.

Цікавы і цалкам бяспечны **майстр-клас** з запалкамі я памясціў на старонку **24**. А на старонцы **23** мы прыгатуем летні дэсерт – **торт-марозіва з клубніцамі**.



На старонках **26-29** – прыгодніцкі **комікс** "Пустазелле не пройдзе".

Адказы на ўсе забаўкі і заданні ты знойдзеш на прыканцы часопіса на старонцы **31**.



Вітаю ўсіх!

А вось і я, Жэўжык!
Нарэшце мы можам зірнуць адно
на аднаго: вы на мяне, а я — на вас.
Цяпер мы ўжо сапраўды добрыя
знаёмцы і нават сябры!

Надышло лета, прырода навокал
зазелянела і расквітнела.
І так прыемна бавіць час на дварэ,
у парку ці ў лесе, што і я трохкі
загуляўся... Вось трэці нумар выйшаў
пазней, чым звычайна. Выбачайце,
калі ласка!

Паўсюль мы сустракаемся з дрэвамі.

А вы ведаеце, што гэта вельмі цікавыя
жывыя арганізмы?

Давайце пагаворым пра іх падрабязней.



Old Tjikko

Дрэвы - адны з галоўных доўгажыхароў
на нашай планеце. Самаму старажытнаму
ў свеце — ужо 9,5 тысяч гадоў!
Гэта шведская яліна (Old Tjikko), што
дажыла да нашага часу дзякуючы вельмі
моцнаму каранню. Ад яго ўвесь час ішлі
новыя парасткі, калі дрэва страчвала свой
камель (ствол). Такім чынам елка
працягвала сваё існаванне.

Людзям, як і дрэвам, таксама
дапамагаюць жыць карані. Толькі яны
ў нас нябачныя: гэта сувязі з сям'ёю,
з роднай зямлёй і яе гісторыяй.

Я пастараўся, каб трэці нумар часопіса
паспрыяў узмацненню гэтых нябачных,
але такіх важных каранёў.

Будзьма ж моцнымі як беларускія дубы!



тэма нумару

Як захаваць нашыя
прыродныя скарбы?

Шаноўныя чытачы, ці задумваліся вы, якую ролю адыгрываюць **дрэвы** ў нашым жыцці? Яны кормяць нас, грэюць, даюць жылло і мэблю, кнігі і цацкі, ачышчаюць паветра ад шкодных выкідаў. Мы, вядома ж, вельмі любім гэтыя карысныя расліны, але ж якраз людзі і знішчаюць пераважную большасць іх у дзікай прыродзе! Таму давайце сёння даведаемся, што робіцца ў Беларусі для таго, каб уратаваць дрэвы.

Нашай краіне пашанцавала, бо траціна ад яе плошчы пакрытая лясамі. Увогуле ж у нас расце **28 відаў** дрэў. Сярод дзікіх найчасцей сустракаюцца **бярозы, хвой і елкі**. Аднак раслін старэйшых за 150-200 гадоў (а яны могуць жыць і значна даўжэй!) цяпер у Беларусі нямнога — толькі блізу 70. Так здарылася праз разнастайныя хваробы, неспрыяльныя варункі і актыўную дзейнасць людзей.

Для таго, каб абараніць важныя прыродныя аб'екты і іх насельнікаў, у Беларусі стварылі **запаведнікі, нацыянальныя паркі і заказнікі**.

Мэта запаведнікаў — захаваць у натуральным стане ўсю прыродную тэрыторыю. Тут забаронена ўсялякая чалавечая дзейнасць. Наведвальнікі ж могуць перасоўвацца толькі дазволенымі маршрутамі ці ў суправаджэнні мясцовых супрацоўнікаў. Толькі такіх строгіх правілаў трэба пільнавацца ў нашым Бярэзінскім біясферным запаведніку.



Больш адкрытымі для турыстаў з'яўляюцца нацыянальныя паркі: Белавежская пушча, Браслаўскія азёры, Нарачанскі і Прыпяцкі. Тут ёсць як некранутыя запаведныя зоны, так і месцы, адкрытыя для знаходжання і адпачынку людзей, а яшчэ могуць быць дазволеныя пэўныя заняткі: паляванне, рыбалоўства і г.д.

Акрамя таго ў Беларусі налічваецца яшчэ блізу **80 заказнікаў**. Там пад аховай дзяржавы знаходзіцца адзін ці некалькі тыпаў прыродных рэсурсаў: дрэвы, жывёлы, балоты ды інш.

Усе гэтыя захады ў пэўнай ступені дазваляюць захаваць нашыя прыродныя скарбы. Напрыклад, "**Цар-дуб**" (у Маларыцкім раёне) — самае старое і вялікае дрэва ў краіне. Яго ўзрост — **800 гадоў**, вышыня — **46 м**, а дыяметр — большы за **2 м**.

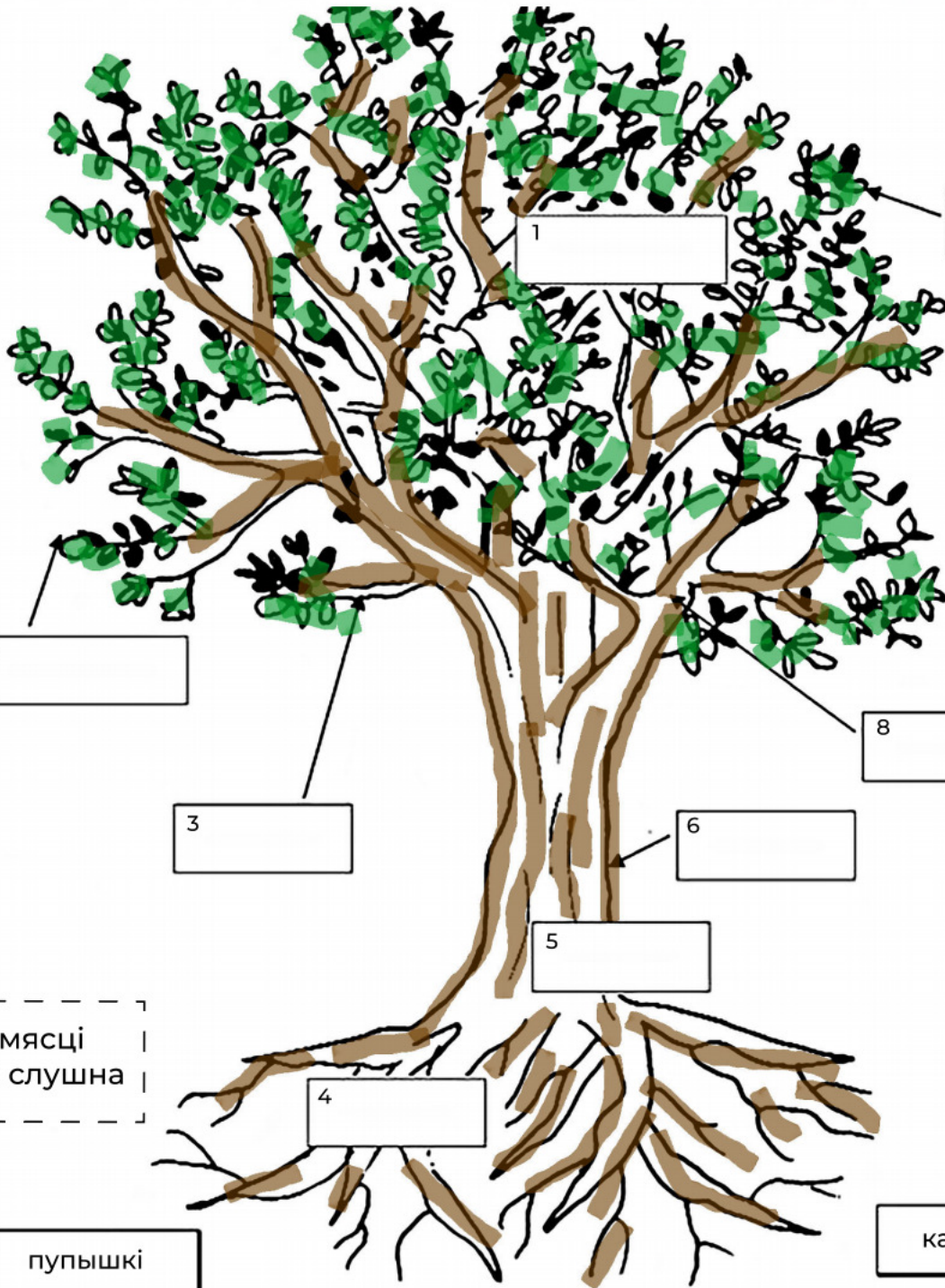
Альбо дзівосная "**Хвоя-каралева**" (у Хойніцкім раёне), што мае незвычайную форму кароны, падобную да каралеўскага галаўнога ўбора.

Таму спадзяемся, вы разумееце, што берагчы і клапаціцца варты пра кожнае дрэўца, старое і маладое, рэдкае і "папулярнае". Ніколі не нішчыце расліны, калі трэба падвядзіце ці паліце. Бо яны — часцінка нашай улюбленай Радзімы!

Загальне



У кожнага дрэва ёсць ствол з тоўстай драўнянай карой, якая абараняе яго. Ад ствала адыходзяць шырокія сукі, на якіх растуць тонкія галіны. Увесну з пупышак з'яўляюцца лісточкі і кветкі, а пазней з іх — плады. Карона дрэва — гэта сукі, галіны і лісце. Моцныя карані, якія растуць пад зямлёй добра трымаюць дрэва і даюць яму пажыўныя рэчывы.

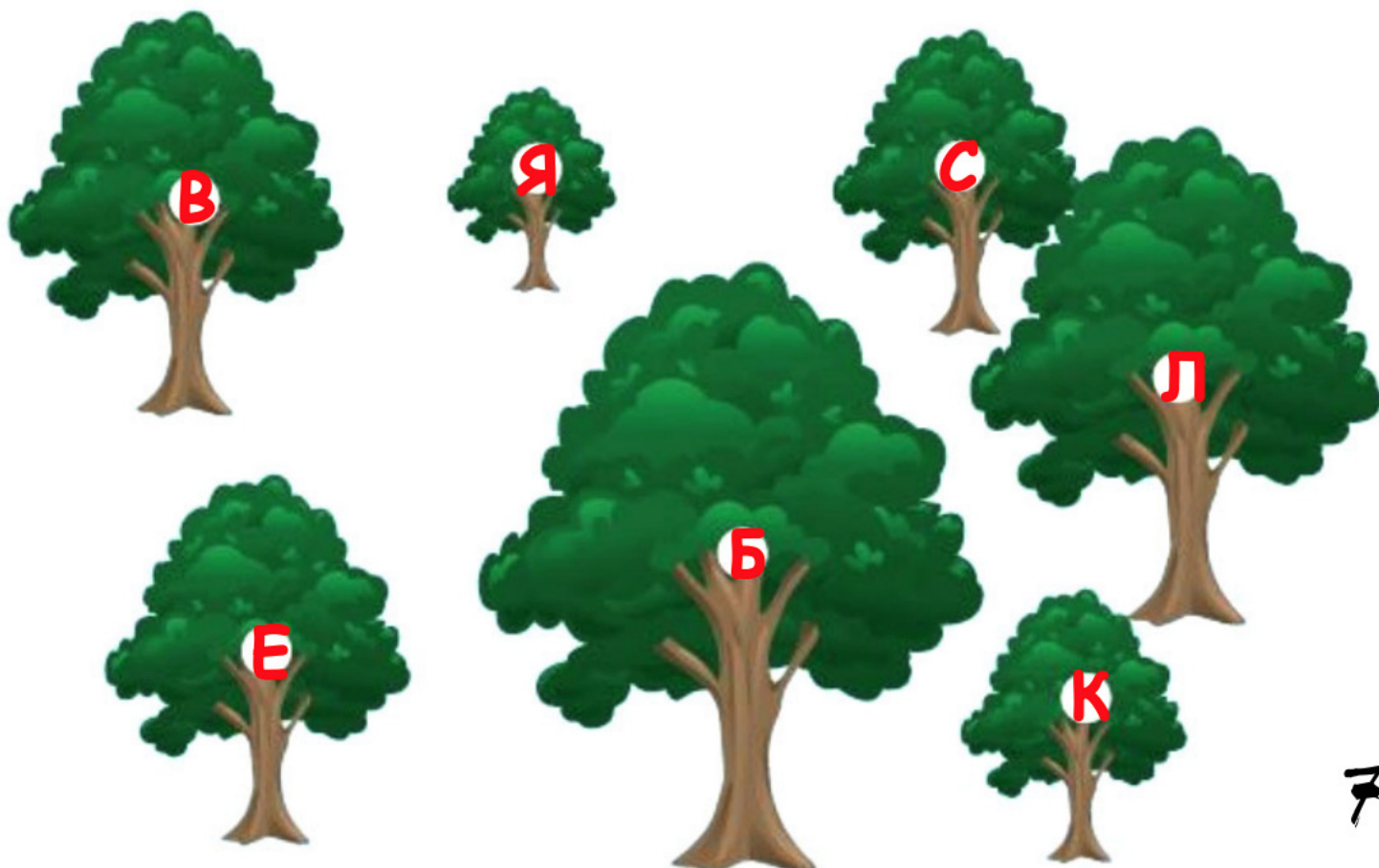
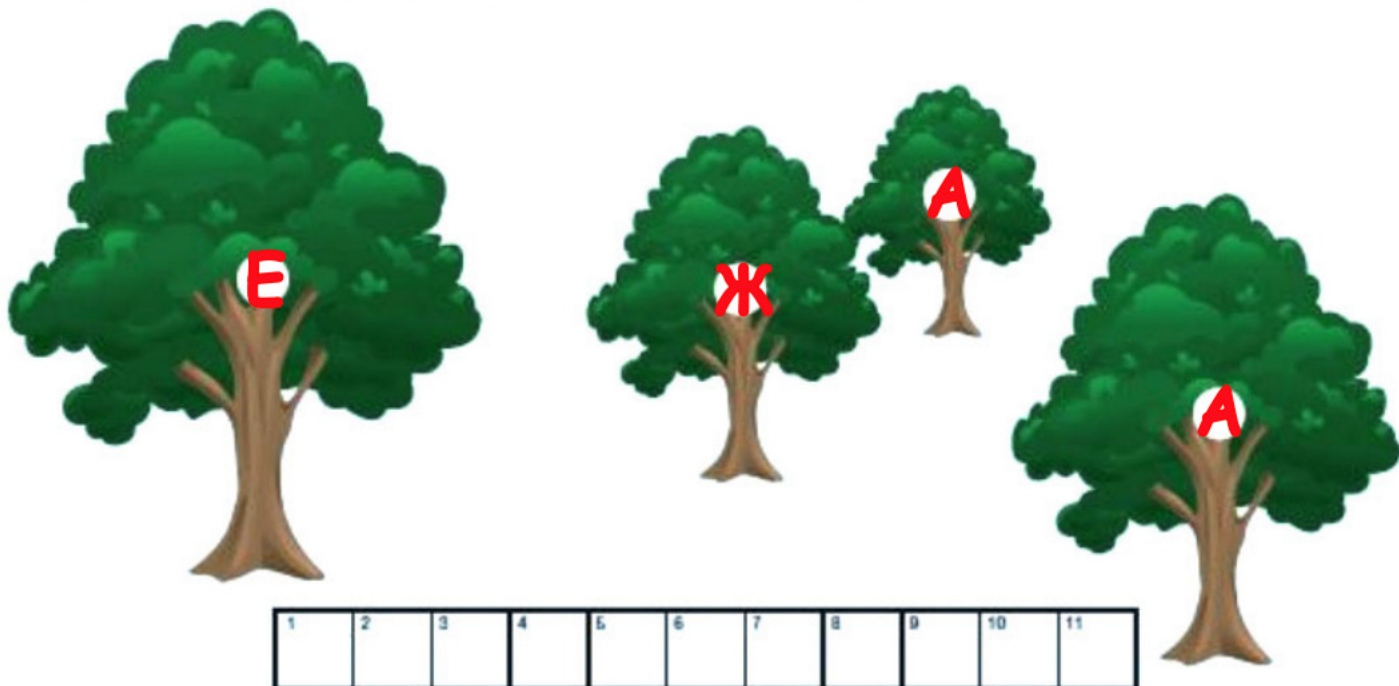


Размясці словы слушна

- пупышкі
- ліст
- карані
- галінка
- сук
- кара
- карона
- ствол

Сярод дрэваў адшукай самае вялікае і запішы ў першую клетачку літары, што стаіць на ім. З астатніх раслін зноў выберы найвышэйшую і пазнач адпаведную літару ў клетцы 2. Рабі так, пакуль не дойдзеш да самага маленькага дрэўца.

Калі расставіш літары слушна, даведаешся, дзе ў Беларусі растуць 900 відаў раслін і жывуць 250 відаў жывёл і птушак, у тым ліку рэдкія віды





У сярэдзіне ствала знаходзіцца сэрца-ядро, самая старая частка дрэва.

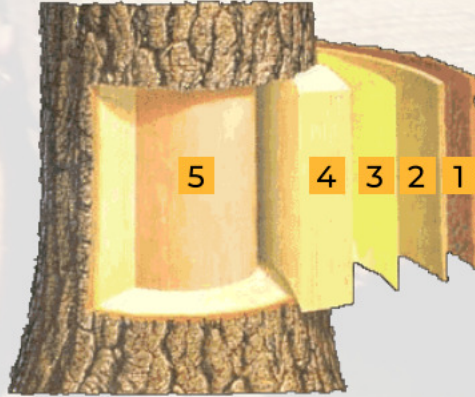


Абалона абкружае ядро. Яна дастаўляе ваду ад каранёў да вяршаліны дрэва.



Гэты пласт накіроўвае пажыўныя рэчывы з зялёнага лісця ў астатнія тканкі дрэва.

Дрэвы растуць не толькі на галінах і на верхавінах лісця, але і ўнутры.



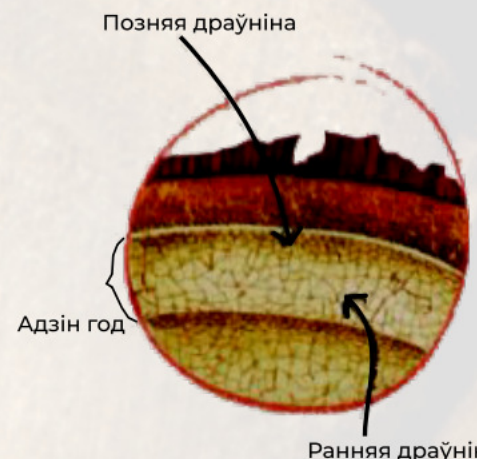
Кару расліны можна назваць скурай, якая кантактуе з навакольным асяроддзем.

Другі слой - **луб** - праводзіць карысныя рэчывы ад караня да кароны і назад. Цікава, што луб мае салаткаваты смак, і яго можна ўжываць у ежу людзям! Так часам прыходзілася ратавацца ад голаду і нашым продкам!

Трэці - гэта **камбій**. Ён забяспечвае рост ў таўшчыню. Дзякуючы яму на дрэве з'яўляюцца гадавыя кольцы (персцені).

Чацвёрты слой - **абалона**, якая ёсць жывой часткай драўніны і больш маладой часткай камля.

Пятым ідзе **ядро**, якое ў многіх парод дрэў пафарбавана ў цямнейшы колер і з'яўляецца самай трывалай і каштоўнай часткай драўніны.



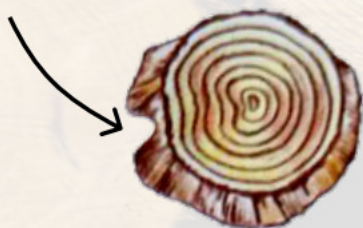
Гадавья персцені дрэва

тэма Нумару

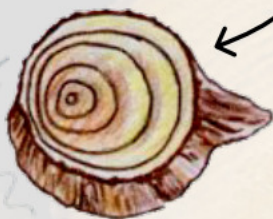
Форма і размяшчэнне гадавых персценяў распавядаюць пра шматлікія падзеі з жыцця дрэва. Дзякуючы ім, вось аб чым можна даведацца:

1) Няма двух раслін з аднолькавымі ўзорамі гадавых персценяў

2) На месцы такой увагнутасці калісьці расла галінка.



3) Першыя дзесяць гадоў жыцця былі для гэтага дрэва неспрыяльнымі. Пасля яго ачуняла і пачало расці нармальна.



4) Гэта дрэва расло вельмі нераўнамерна. Магчыма, адзін яго бок знаходзіўся ў ценю, альбо вецер часта хіліў дрэва ўбок.



Ці разглядаў ты калі-небудзь спілаванае дрэва? Пэўна, ты бачыў круглыя ўзоры, размешчаныя па ўсёй паверхні спілаванай часткі.

Гэтыя ўзоры называюцца **гадавья персцені**. Яны могуць расказаць пра жыццё расліны.

Кожны год пасля зімовага сна дрэвы, што растуць навокал, атрымліваюць новы персцень.

Як чытаць гадавья персцені?

Па іх колькасці можна даведацца, колькі гадоў было дрэву перад тым, як яго спілавалі. Але не толькі ствол мае такія персцені. Галінкі і сукі таксама могуць падказаць узрост дрэва.

Чым шырэйшы персцень, тым лепш расло дрэва ў тым ці іншым годзе. **Дрэва расце хораша толькі пры добрай пагодзе**. Таму па гэтых персценях можна высветліць, якое надвор'е было ў мінулыя гады.

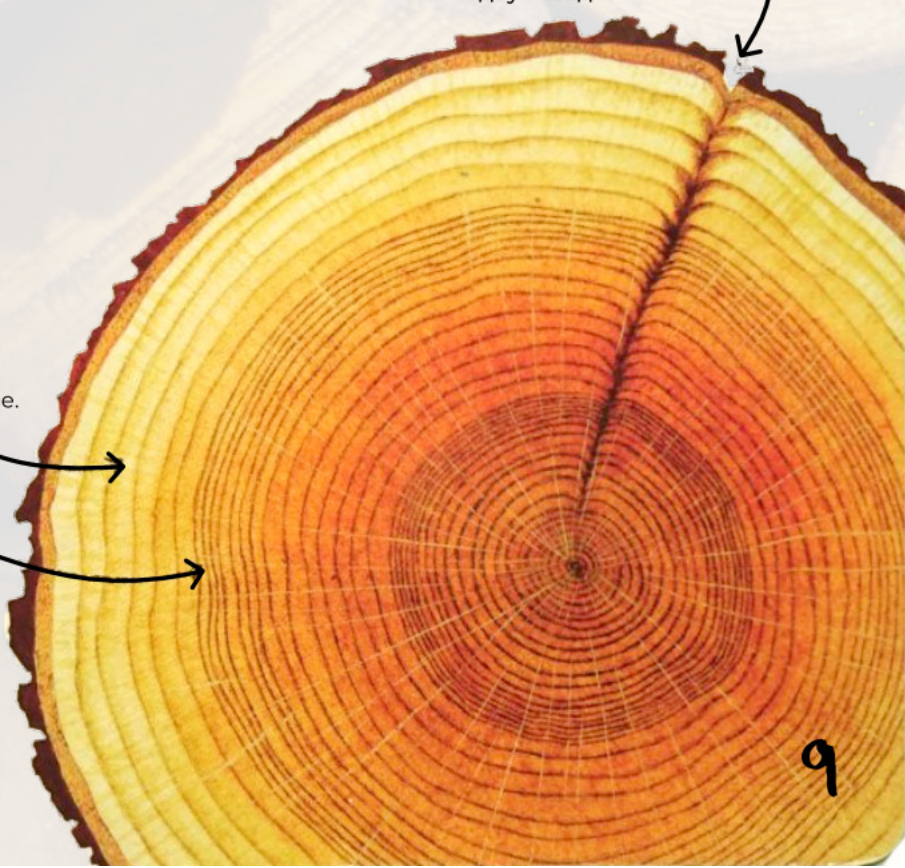
Увесну дрэва расце хутчэй. І ў яго ўзнікае светлая ранняя драўніна. Цёмная позняя ўтвараецца ўлетку, калі расліна расце павольна.

Такія светлыя і цёмныя палоскі ты можаш убачыць на драўлянай мэблі ці падлозе у сябе дома.

Гэтая шчыліна паказвае, як моцна было пашкоджана дрэва шмат гадоў назад

Шырокі персцень - надвор'е ў той год было добрае.

Вузкі персцень - надвор'е было кепскае.



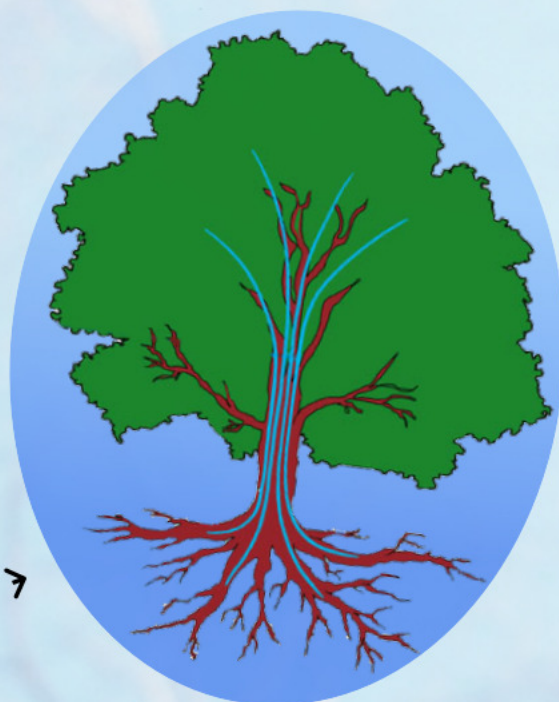
Дарагі сябра!

Напэўна, ты любіш піць бярозавік? А збіраць? А цябе ніколі не здзіўляла, адкуль дрэва (не ягада і не плод) бярэ гэты сок? Здагадаўся?

Так, гэта вада, насычаная спажыўнымі рэчывамі, якую карэнне выцягвае з зямлі. - - - - -

А далей гэтая вада, наш бярозавы сок, імкнецца праз ствол да галінак і лісця.

Але ж якім чынам? Здаецца, помпы ў дрэве няма, а вада звычайна цячэ зверху ўніз, а не знізу ўверх. Дзіўна?



Тады давай правядзём цікавы, прасты і вельмі маляўнічы **эксперымент**, які пакажа, якой спрытнай можа быць вада і як яна ўмее рухацца.

Для эксперымента нам спатрэбіцца:

6 пустых, пажадана аднолькавых шклянак

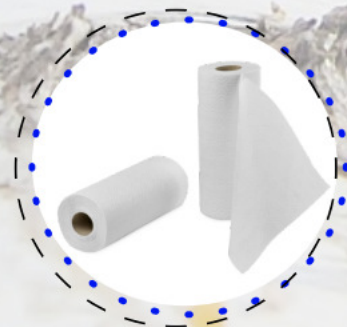


+



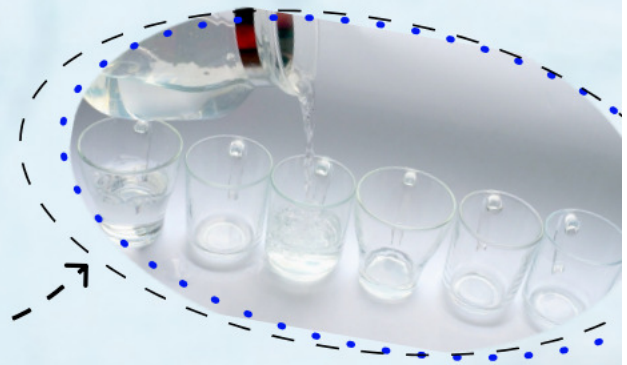
харчовыя фарбавальнікі:
чырвоны, жоўты, сіні

+



эксперымент

Вазьмі 6 пустых шклянак, пастаў іх на стале ў адзін шэраг.



Цяпер трэба іх запоўніць вадой амаль да верху, але не ўсе, а толькі першую, трэцюю, пятую, сёмую, такім чынам, каб поўныя і пустыя чаргаваліся.

Далей пачынай акуратна дадаваць фарбавальнік у запоўненыя вадой шклянкі ў такой паслядоўнасці: сіні, жоўты, чырвоны.

Адарві ад рулона 6 папяровых ручнікоў і зрабі з іх даўгія і вузкія палоскі (можна скласці ў некалькі разоў, а можна скруціць).



Кожную палоску трэба скласці напалам і апусціць адзін канец у поўную шклянку, а другі-у пустую. Такім чынам, усё шклянкі трэба аб'яднаць паміж сабой.

Самы складаны пункт: чакаць! Каб было лягчэй, можна пагуляць, пачытаць, паесці і нават паспаць, калі ты пачаў рабіць эксперымент увечары. Тады вынік будзе чакаць цябе з раніцы.



Ужо праз колькі гадзін вада пачне вельмі павольна пераходзіць з адной шклянкі ў другую, а праз некалькі гадзін можна будзе назіраць вынік!



← **ВЫНІК**

эксперымент



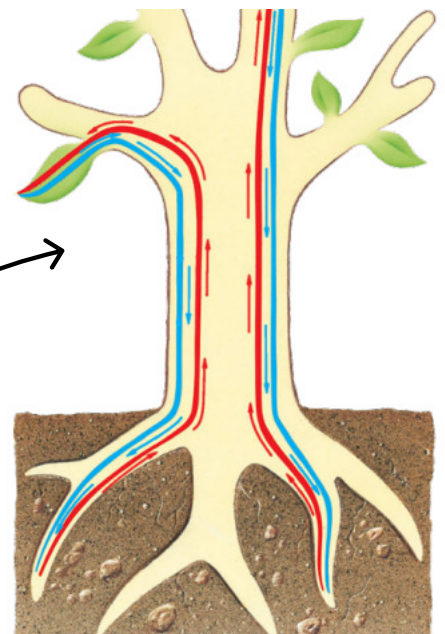
Што ў цябе атрымалася? Цуд?
А можа, жывая вада, якая перабегла
з поўных шклянак у пустыя?
Ці проста і адначасова складана:
ты назіраеш адзін з законаў прыроды?
І, вядома, ты бачыш прыгажосць,
бо замест трох колераў у цябе
атрымалася амаль вясёлка.

Вось гэтае перамяшчэнне фарбаванай
вады паміж шклянкамі, што ты стварыў,
імітуе працэсы, якія адбываюцца ў
клетках раслінаў.

Карысныя рэчывы, якія карані дрэваў
здабываюць з зямлі, перасоўваюцца
па ствале ўверх (як у нашым
эксперыменце), да лісця, дзякуючы
сілам, якія дзейнічаюць у клетках дрэва.

Такім чынам, здавалася б, нежывы
арганізм дрэва можа перасоўваць
па здранцвелых клетках карысныя,
смачныя рэчывы.

Асабліва гэты працэс актывізуецца, як
ты ўжо ведаеш, увесну, калі некаторыя
віды дрэваў асабліва актыўна
выдзяляюць свае сокі.

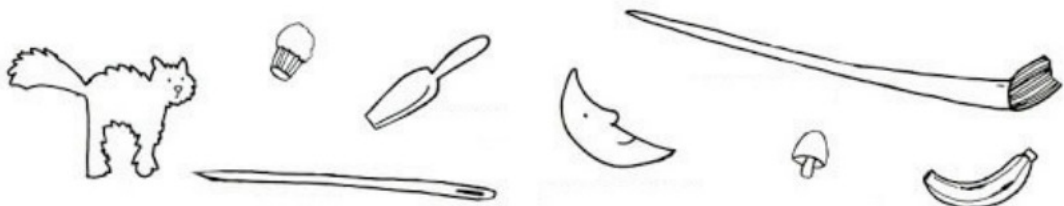


Пытанні
для самых
цікаўных

12

1. Сок якіх дрэваў, акрамя
бярозавага, ужываюць людзі?
2. Адкуль у нашых шклянках
з'явіліся новыя колеры?
3. Ты, напэўна, заўважыў, што
ўзровень вады ва ўсіх шклянках
стаў аднолькавым: нідзе больш,
нідзе менш. Паспрабуй
паразважаць, чаму так адбылося.

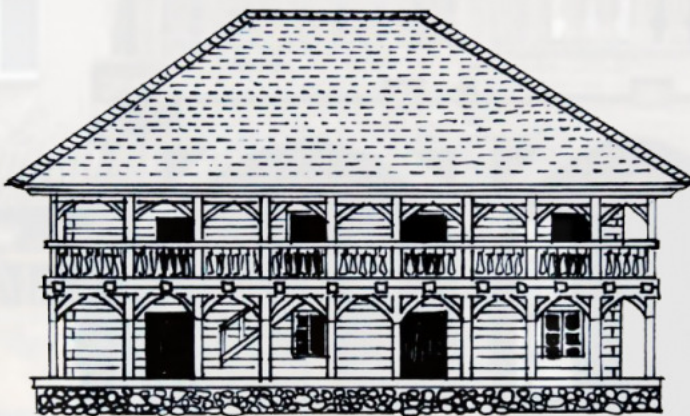
Знайди і розмалюй



Лямус у Горадні

Адпраўляемся ў цудоўны горад **Горадню**, багаты на архітэктурную спадчыну. У яго цэнтры, каля кляштара брыгітак, стаіць незвычайны будынак. Гэта лямус - адная з самых старых драўляных пабудоў у Беларусі. Даведайцеся крыху **цікавай інфармацыі** пра яго:

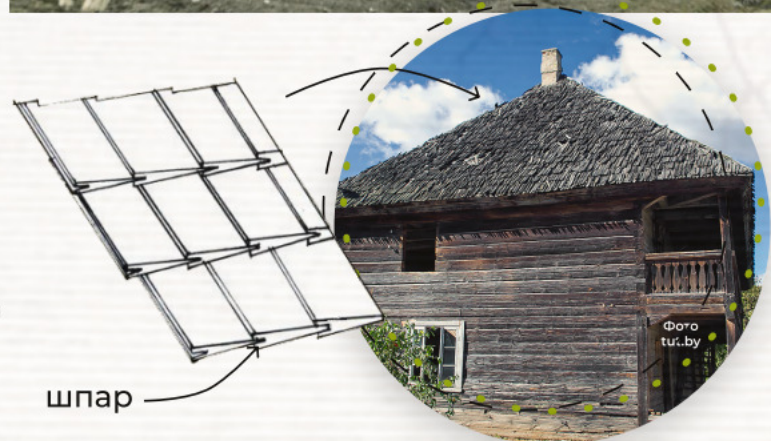
1. Лямусы нярэдка будаваліся ў нас з **17-га да 20-га** стагоддзя. Горадзенскі з'яўляецца помнікам позняга барока.
2. Сама назва будынка перакладаецца з нямецкай як "**дом з гліны**".
3. **Першы** паверх лямуса быў для розных гаспадарчых патрэб, **другі** - для жылля манахінь-брыгітак.
4. Дакладны ўзрост горадзенскай рэліквіі невядомы: **300 альбо 400 годоў**. Вызначыць гэта дапаможа толькі **дэндрахраналогія**: даследаванне гадавых кольцаў на бяргвенні.



Пабудова рубленая ў "**чысты вугал**" на каменным падсценку (цокалі).



Фото "Вечерний Гродно"



шпар

Гонта

гонтавы дах высцілаецца гонтай — невялікімі дошчачкамі ў выглядзе кліна з адмысловым шпарам на шырэйшым баку.



чысты вугал (нямецкі вугал)

З чатырохсхільнай вальмавой страхой з двухузроўневай шалерэяй на слупах — **дзядках**.

5. Для сцен лямуса выкарыстоўвалі масіўныя брусы іглістых відаў дрэва, для страхі - колатыя асінавыя дошчачкі.

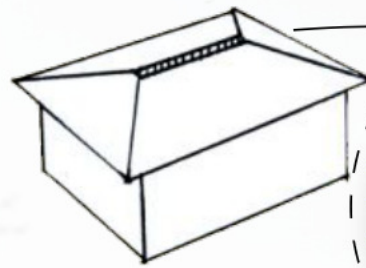
6. Першапачаткова будынак быў зроблены без аніводнага цвіка! Але ж пазней давялося змацоўваць імі старыя бярвёны, каб лямус не раскідаўся.

7. Рэстаўрацыя пачалася тут толькі ў 2016 годзе, а першая экскурсія прайшла ўсяго некалькі месяцаў таму. Трапіць на яе можна бясплатна, толькі варта папярэдне запісацца.

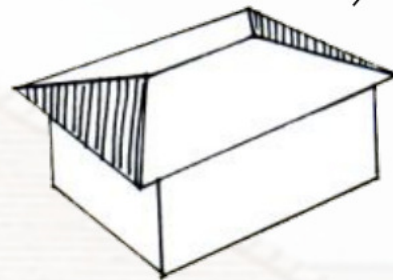
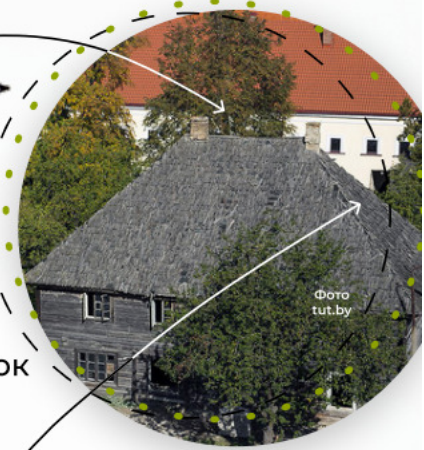
8. Каб умацаваць падмуркі будынка, яго ўсяго паднімалі спецыяльнымі дамкратамі на некалькі сантыметраў уверх!

9. У сярэдзіну лямуса зайсці турыстам пакуль што нельга, бо там трываюць будаўнічыя працы.

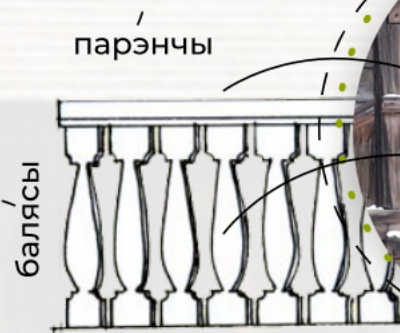
10. У будучыні ў драўлянай пабудове размесціцца музей каталіцкага ордэна брыгітак, якія дзейнічалі ў Горадні цягам 300 годоў.



Вільчык альбо ваўчок



Вальма








балюстрада (усё цалкам)



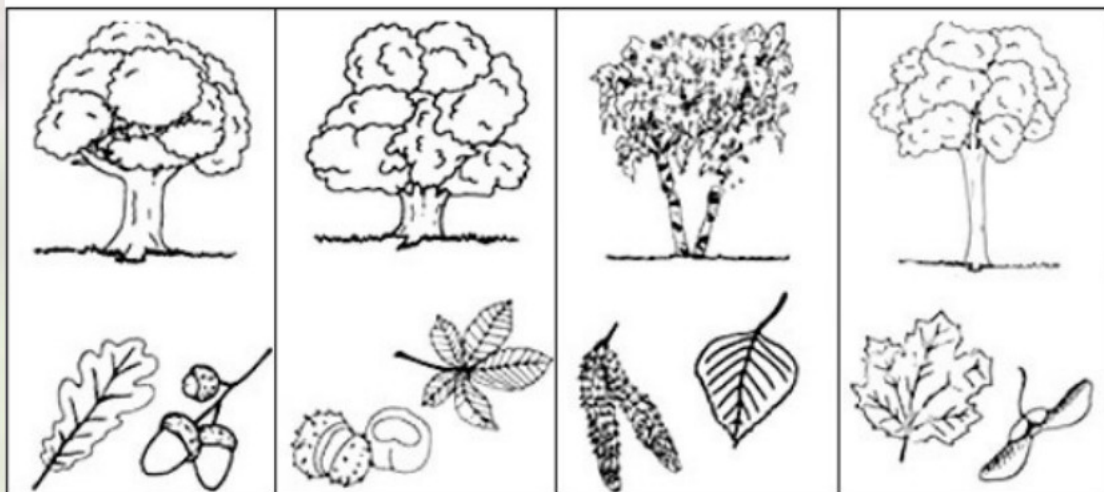
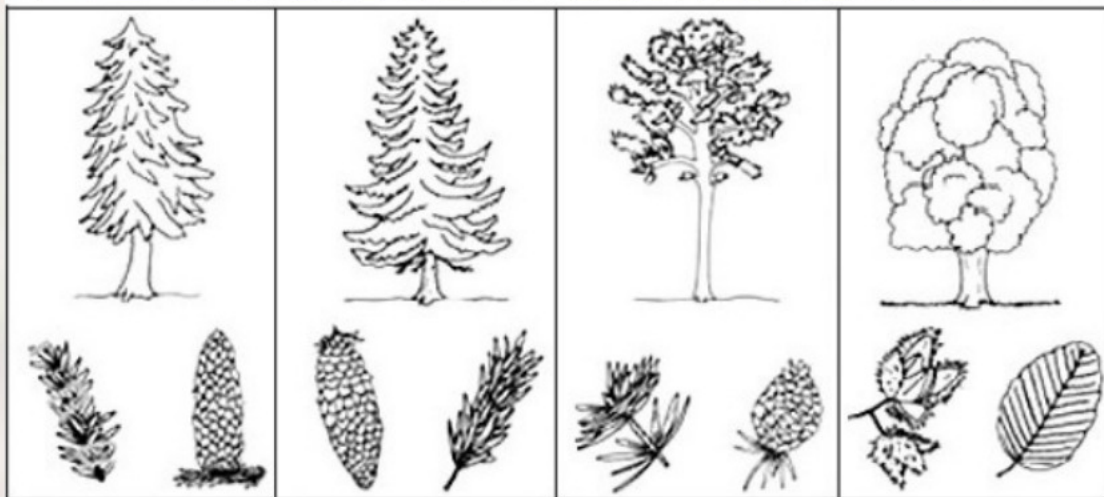
падумай

Зверху ўніз, справа налева ліст дрэва павінен быць толькі адзін раз.



Разглядзі ўважліва дрэвы, іх лісце і плады. Здагадайся, як называецца кожная расліна, расфарбуй малюнкі



Злучы кожнае дрэва з яго лісцем і плодам.



БУК



ДУБ



ПІХТА



ЕЛКА



ЛІПА



КЛЁН



КАШТАН



СЛОВАЛОВЫ

Ж	А	Б	І	Н	А	Е	Ц	Л	Р	А	К	Р	Я	Б
О	Р	А	Д	А	В	Я	С	І	А	Р	З	О	З	А
Л	І	П	А	Х	В	О	У	К	А	П	А	Н	Е	В
У	Л	С	О	Н	Ц	А	С	Р	В	К	Л	Ё	Н	І
Д	А	Р	Г	Л	Ё	Я	В	А	Е	Д	Н	Э	Н	К
А	Ш	У	А	Л	А	Р	О	Н	А	К	І	Р	А	К
А	К	Ш	Г	В	К	А	Р	Г	А	Г	Л	Е	Б	А
Ў	О	Ы	Р	Е	Р	Ш	Е	А	Й	А	Р	О	Д	Д
З	Д	Ш	А	Н	Б	А	П	А	П	Н	А	Л	С	І
Я	Н	Г	С	Р	Я	Л	І	Н	Г	І	Е	Н	Ь	К
Е	С	І	Л	О	С	Я	І	А	А	Л	П	У	Б	А
Л	Ш	К	І	С	Н	Л	Н	Е	С	А	Н	Д	О	З
А	Ы	П	Н	Т	І	Т	А	Н	Р	О	В	А	Р	Я
Ч	П	У	А	А	Ц	Ш	Е	Н	Б	Н	Н	Е	Н	Б
Ш	У	П	А	В	Т	А	К	Д	У	Э	Ш	А	Р	А

Знайдзі словы сярод літар.

Словы можна прачытаць па гарызанталі, вертыкалі, злева направа, справа налева.
Будзь вельмі ўважлівы!

Калі знойдзеш усё, складзі слова з літар, якія засталіся.

Паспрабуй не карыстацца падказкамі!

арашэнне, бяроза, бярозавік, бяроза, вада, вершаліна, гай, галлё, галіна, глеба,
гняздо, груша, дуб, дуброва, жолуд, заповеднік, кара, карона, карэнне, каштан,
кісларод, клён, ліпа, лісце, лес, лясніцтва, насенне, папера, пень, пупышкі,
пушча, рабіна, расліна, сонца, сук, хвоя, шышка, явар,

БЛЫТАНКА

У словах літары паблыталіся месцамі.

Паспрабуйце пераставіць іх назад, прачытайце тое, што выйшла, і
знайдзіце адно лішняе слова ў кожным шэрагу.

1. Лкапа, чачсу, цвеце, лінага, ньеп
2. Няшві, ыалча, шаугр, лябыня, міняз
3. Сел, айг, шчапу, трыне, обр



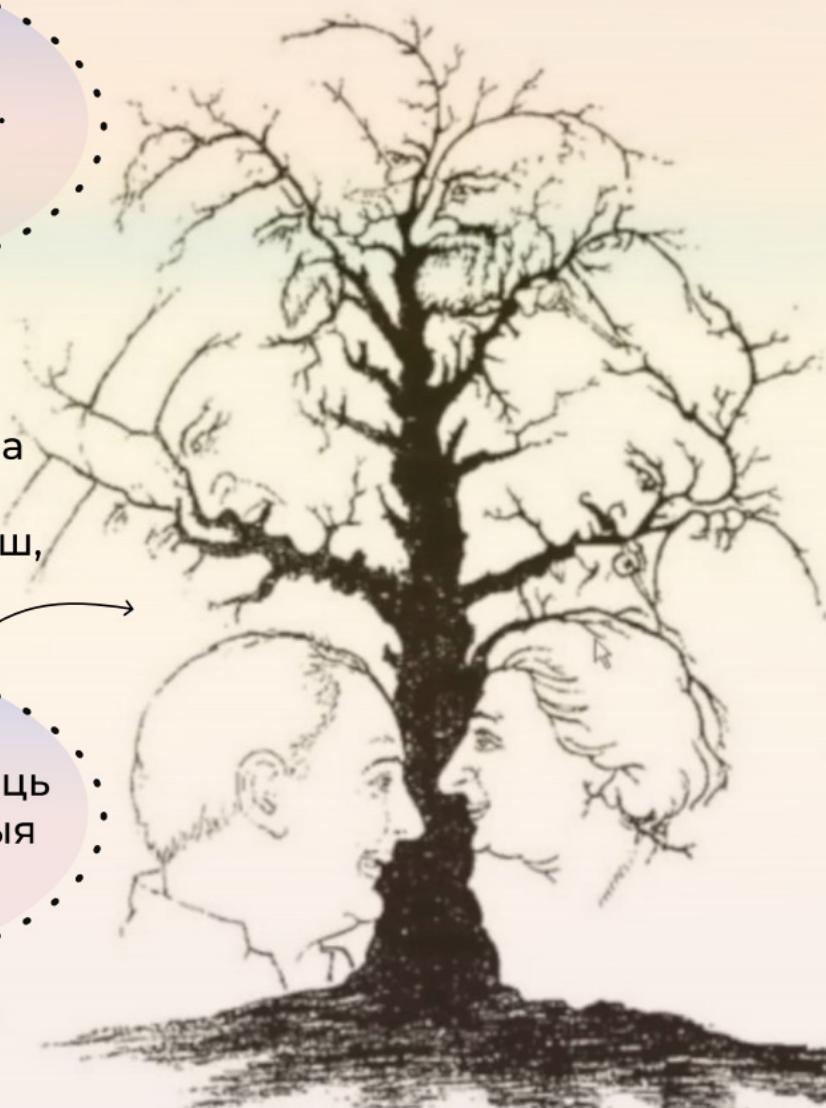


Насамрэч, такіх ілюзій шмат у нашым свеце, але вартага тлумачэння яны так і не атрымалі. Ілюзіі і рэчаіснасць могуць мець вялікую розніцу. Наш мозг можа разумець, што гэта падман, аднак вочы ўсё роўна бачаць інакш. Гэтыя цікавыя загадкі можна разгадаць і дзецям, і дарослым.

На гэтым дрэве схаваліся 2 вавёрачкі. Знайдзіце іх.

На першы погляд, на гэтым малюнку выяўлена толькі дрэва і 2 чалавечыя галавы. Але насамрэч іх больш, чым вы думаеце!

Паспрабуйце адшукаць усе твары, прыхаваныя ў дрэве.





Прывітанне, Жэўжык!
 У сваёй бабулі на Гомельшчыне я пабачыў
 адну вэўную рэч. Пасярав зімы на голым
 дрэве на адной галінцы было мноства
 маленькіх лісцікаў! Я спачатку не паверыў,
 што так можа быць. Прыгледзеўся лепей,
 але вочы мяне не павманулі!

Трошкі пазней мне расказалі, што гэта
 на дрэве была амяла – расліна паразіт.
 Раскажы пра яе падробязней, калі ласка!

Станька Рудакоўскі



АДКАЗ:

Сапраўды, ты пазнаёміўся з вечназялёнай
 кустарнікавай раслінай амяляю. Яна жыве на галінах
 нашых дрэў, бо не мае сапраўдных каранёў. Фотасінтэз
 (ператварэнне святла ў энергію) амяля здзяйсняе сама,
 але вадзі і мінеральныя рэчывы атрымлівае ад
 дрэва-гаспадара, таму і называецца паўпаразітам.
 Яе насенне распаўсюджаецца арыгінальным шляхам:
 наліпае на дзьобы птушкам, якія харчуюцца ягадамі
 амяля.

Амялушка (атрымала назву якраз ад свайго любімага
 ласунка) ці дрозд спрабуюць выцерці "запэцканую"
 дзьобку аб кару дрэва, дзе ў выніку і прарастае амяля.

Цікава, што гэтая расліна больш характэрная для цёплых
 паўднёвых краін, але ў Беларусі ўсё ж сустракаецца 2 яе
 віды. А яшчэ даўным-даўно ў Англіі вечназялёную амялю
 выкарыстоўвалі на Каляды заместа ялінкі.

Вітаю, Жэўжык!

Хачу запытацца, што гэта за дрэва, лісты
 якога вельмі падобныя да кляновых?
 Надзея

АДКАЗ:

Гэта амерыканскі ці чырвоны дуб, яго радзіма —
 Паўночная Амерыка. А ў Беларусі ён з'явіўся толькі
 100 год таму. Расліна вельмі прыгожая, мае пунсовую
 лістоту, аднак і найбольш небяспечная для нашых
 лясоў. Чырвоны дуб тут вельмі добра прыжыўся, але
 ж яго лісце вельмі жорсткае і доўга раскладаецца: бо
 ў Беларусі няма спадарожных мікраарганізмаў, што
 спрыяюць гэтаму працэсу.

У выніку лісце амерыканскага дрэва стварае
 на глебе шчыльнае покрыва і не дазваляе
 прабіцца скрозь яго іншым раслінам.



А ці ты ведаеш,
 чаму жаўцее лісце?

**? QUIZ ?
 TIME ?**

Большасць раслін утрымлівае спецыяльнае рэчыва — хларафіл. З дапамогай
 сонечнага святла ён стварае ежу, неабходную для росту раслін. Яшчэ хларафіл
 афарбоўвае лісце ў зялёны колер. У восень, калі сонечнага святла становіцца менш,
 ежу для раслін таксама ўтвараецца менш. Хларафіл распадаецца. Вось чаму лісце
 губляе зялёны колер. Калі хларафіла зусім не застаецца, лісце становіцца жоўтым,
 аранжавым, карычневым і чырвоным.

Цікава, што жоўты і аранжавы колеры заўсёды ёсць у лісцях. Але ярка зялёны колер
 хларафіла іх перакрывае.





Вітаю, Жэўкы!

Піша табе Дамінік з горада Фаніпаля. Мне 9 год. Твой часопіс мне вельмі спадабаўся, асабліва коміксы. Было б fajна, каб іх было яшчэ больш. А маёй сястры Дануце, якой 6 год, больш за ўсё спадабаліся майстар-класы і лабірынты з рэбусамі. Крыкаванку мы разгадалі ўвогуле ўсёй сям'ёю! Мы прачыталі пра тое, што наступны нумар часопіса будзе пра дрэвы і вырашылі расказаць нашу сямейную гісторыю.

Справа ў тым, што нашаму тату вельмі падабаюцца зубы: таму, што яны такія махныя, магутныя, як сапраўдныя мукчыны. І вось амаль два гады таму, у пачатку восені 2017 года, калі мы збіралі грыбы ў лесе, тата прапанаваў выкапаць лясны невялікі зубок і пасадзіць яго ў нашым двары. Жыхары нашага дома ўжо пасадзілі ў двары што елку, што воцатнае дрэва, ну а мы вырашылі зубок.

Асіярожна выкапалі, разам з зэрнам, які быў вакол і прывезлі дадому. Выбраві на газоне светлае і пустое месца выкапалі яміну і пасадзілі нашае дрэўца.



Калі прайшла зіма і наступіла вясна, мы вельмі хваляваліся, ці пераквіў наш маленькі зубок сваю першую і халодную зіму ў горадзе. Але ён малайчына адукаў і выпусціў лісце.

Цяпер наступіла ўжо другая вясна нашага сямейнага дрэва. Мы за ім заглядаем – паліваем, калі засушлівае надвор'е. Нядаўна пасілкавалі ўгнаеннямі. А я неяк убачыў, што маленькія хлопчыкі абрываюць лісточкі з галінак, і казаў ім, каб адвільшлі і не псавалі дрэва. Мы вельмі спадзяемся, што наш зубок і далей будзе расці разам з намі і вырасце сапраўдным асілкам.

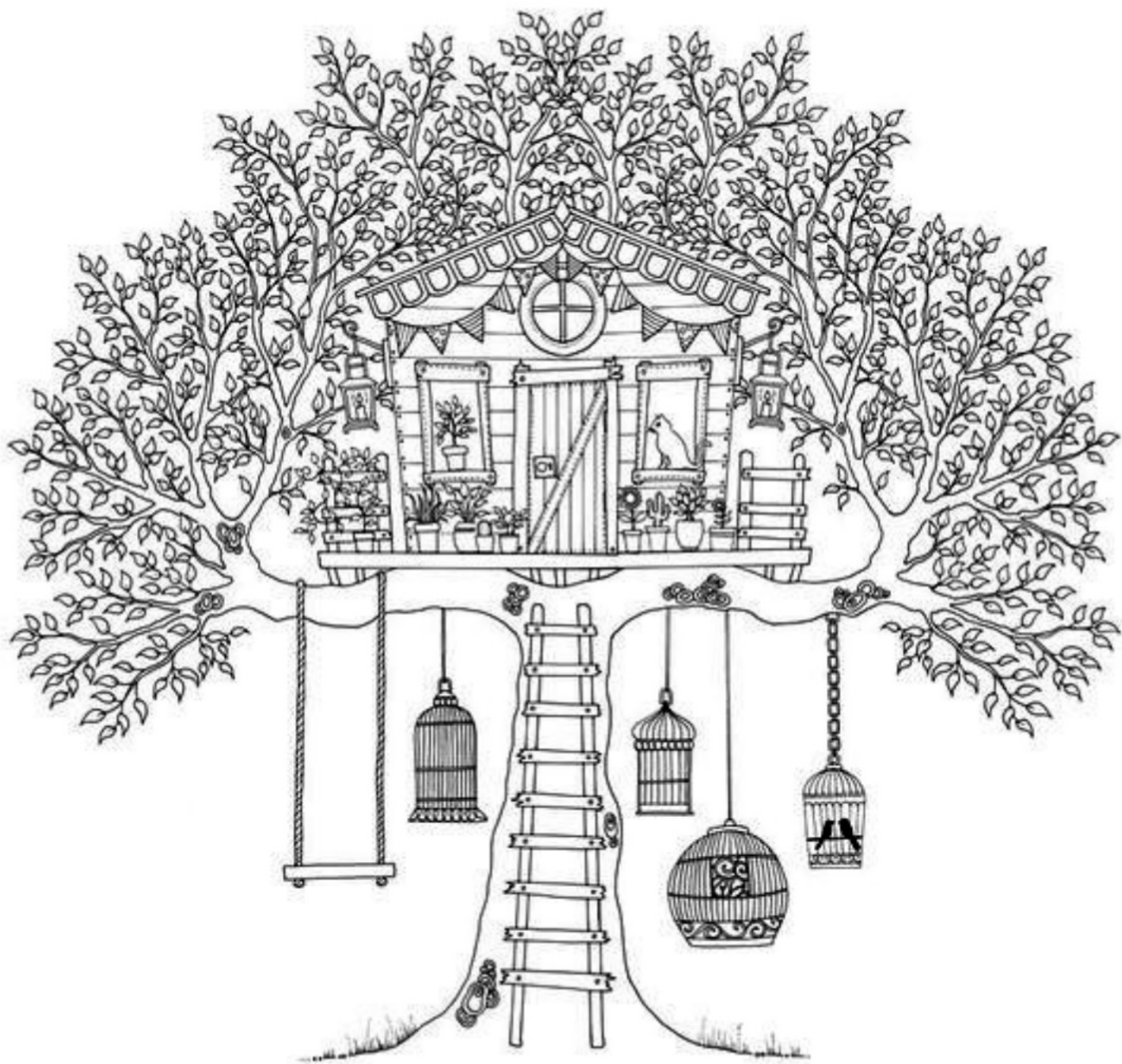
Мы будзем назіраць за ім і штогод фатаграфаваліца падач.

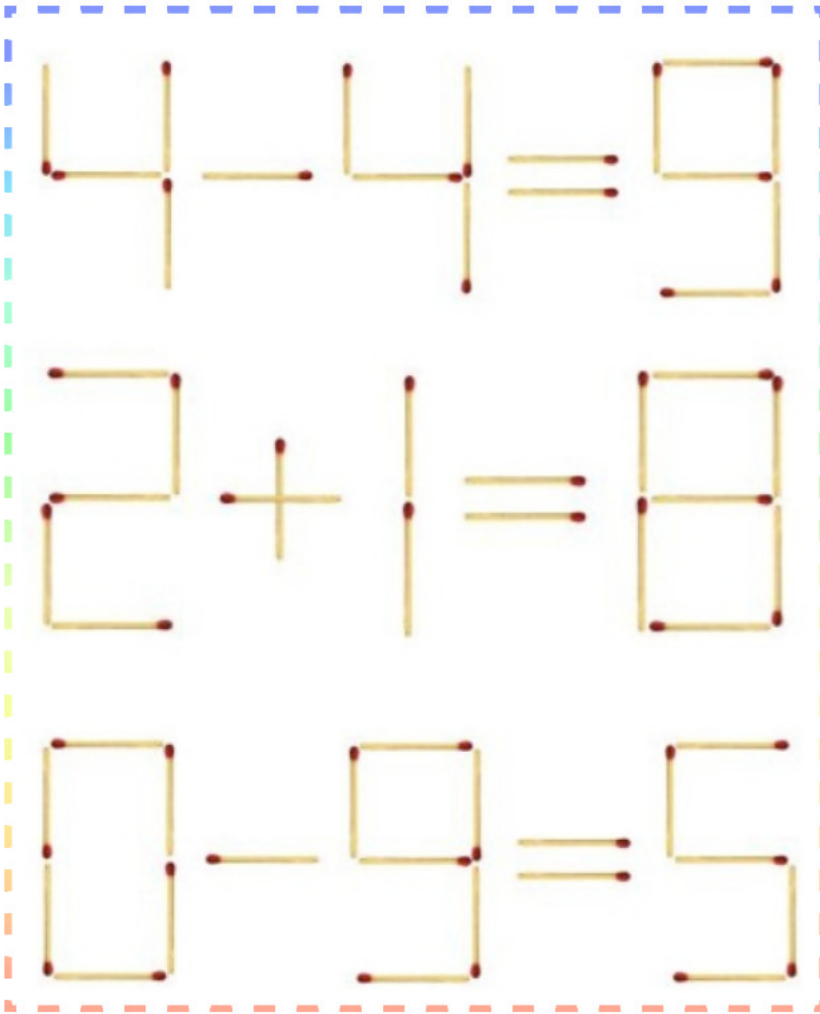
Дамінік

Цень ад матулі,
яна фатаграфуе :)

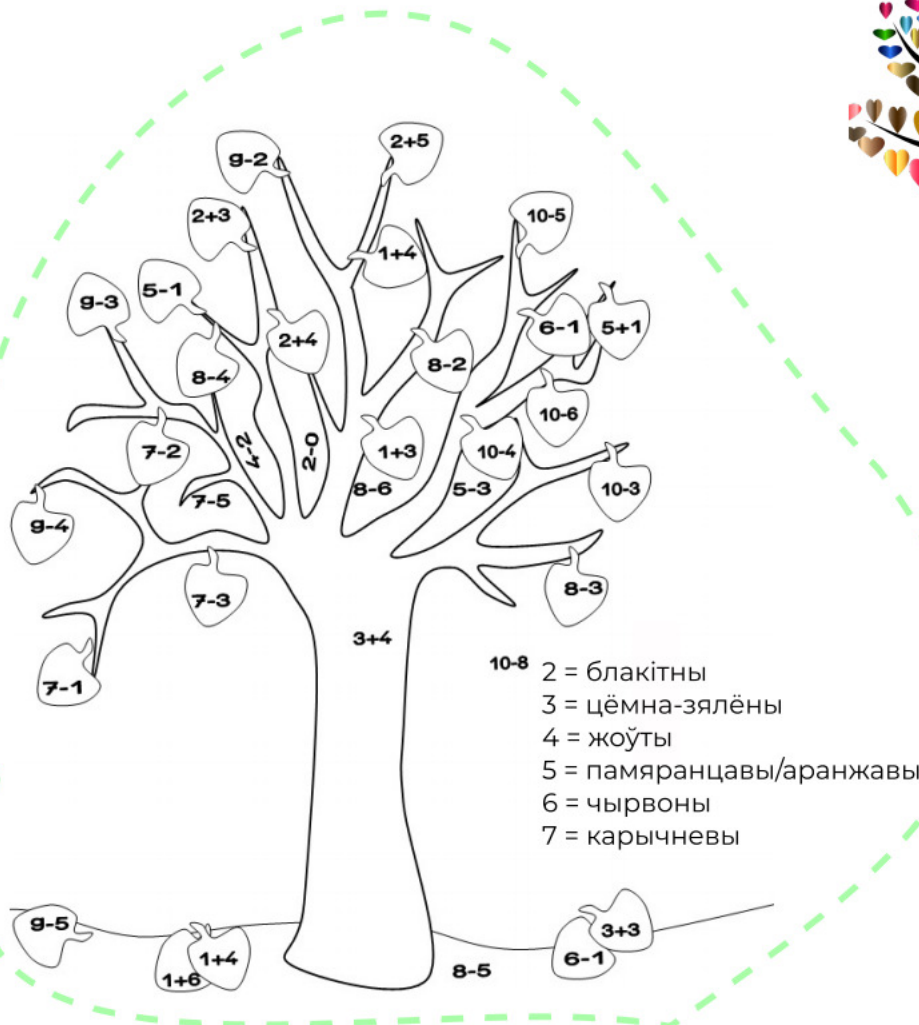
Наш зубок







Перакладзі адну запалку так, каб няроўнасць стала правільнай



Вылічы кожны прыклад, тады атрымаеш адказ, якім колерам трэба размаляваць усе часткі дрэва.



Гульні з запалкамі



"А хіба так можна?!" - спытаюць дзеці. І правільна зробіць, бо вас з дзяцінства вучаць, што з запалкамі гуляць нельга, каб не было пажару.

Але ж сёння хочацца расказаць, як можна бяспечна выкарыстаць запалкі для цікавага занятку, а дакладней, як зрабіць з іх незвычайны канструктар!

Такім чынам, пачынаем з таго, што трэба папрасіць у дарослых 10-20 запалак без пушкі. І яшчэ нам патрэбны пластылін усялякага колеру. Калі іх будзе некалькі, то будзе весялей.



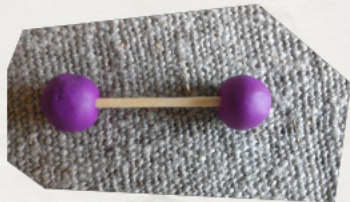
+



Зляпіце з пластыліну шмат маленькіх шарыкаў (дыяметр дзесьці 1 см).

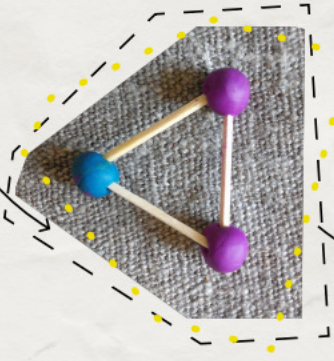


Затым уткніце ў такі шарык адзін канец запалкі, а другі канец — у новую пластылінавую загатоўку.

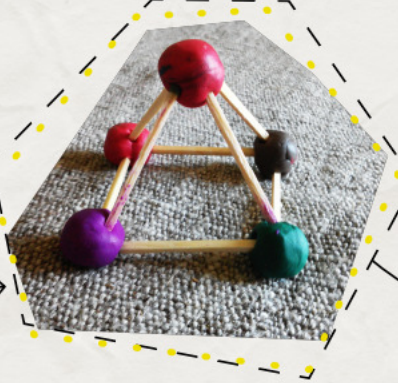


Атрымалася своеасаблівая "гантэлька" — гэта і ёсць аснова для нашага канструктару!

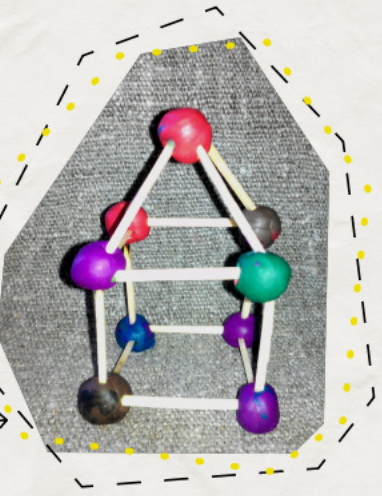
З дапамогай такіх "дэталюў" можна зрабіць шмат цікавых фігур, будынкаў, жывёлін і людзей.



2



3



Смела фантазуйце і гуляйце з запалкамі толькі ў бяспечныя гульні!



Летні торт з ягадамі і марозівам

Ці ведаеш, дарагі дружа, чаму першы месяц называецца чэрвенем? Адна з версій кажа, што ў гэтым месяцы з'яўляюцца першыя чырвоныя ягады, таму і назвалі чэрвенем.

І сёння мы прыгатуем торт з чырвонымі ягадамі і марозівам!



Для торта нам спатрэбіцца:

1

Печыва саваярдзі альбо любое другое печыва



ці



+

2

Тваё любімае марозіва



+

3

Смачныя ягады, напрыклад, клубніцы



Марозіва дастань з маразілкай, каб яно крыху падтала.

Вазьмі раздымную форму (у такой форме можна зняць сценкі) і выкладзі па баках пергамент.

На дно пакладзі слой печыва (яго можна абмакнуць у сок).

Наступны слой - марозіва. Пасля зноў печыва і наверх марозіва.

Потым зноў печыва і наверх марозіва.

Пастаў торт у маразілку.

Перад тым, як падаць яго на стол, упрыгож ягадамі.



Смачна есці!



Редакцыя Рызыкантаў

Падзея 2

Пустазелле
Не пройдзе!

Вось і надышла вясна!
Клас Бэна і Клары разам
з настаўніцай англійскай мовы
паехаў на экскурсію ў
знакаміты батанічны сад.

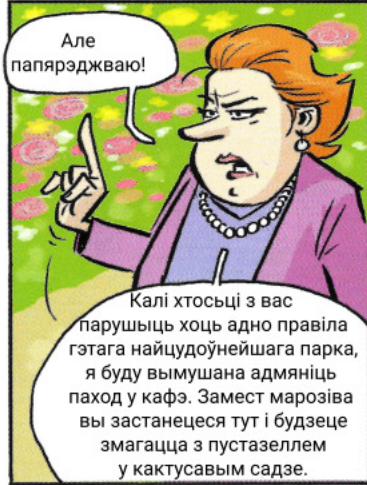
Сёння ў нас квэст на тэму
раслін. Мы падзеліліся
на каманды. Кожная каманда
атрымае заданне.
Пераможцаў чакае прыз!



Пасля экскурсіі мы завітаем
у кафэ-марозіва і пакаштуем
незвычайнае лавандавае
марозіва.

Смаката!

Здрава!



Але папярэджваю!

Калі хтосьці з вас
парушыць хоць адно правіла
гэтага найцудоўнейшага парка,
я буду вымушана адмяніць
паход у кафэ. Замест марозіва
вы застанецца тут і будзеце
змагання з пустазеллем
у кактусавым садзе.



Каманды пачалі
спарборнітва.

Так, першае заданне:
знайсці дрэва гіннга і
ўказальнік ля яго.



Гіннга!
Дзе ты?

ХРЩЩ

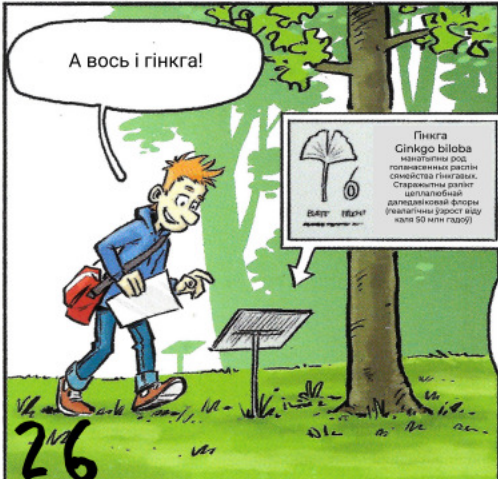


О, чакай, Бэн, зараз!



Пакуль ты ганяешся
за вавёркай, я сам
выканаю наступнае
заданне.

КЛІК
КЛІК



А вось і гіннга!

Гіннга
Ginkgo biloba
належаць роду
паўшэлішчынавыя
сямейства Гіннгаўзых.
Спэцыфічныя расліны
цэлападобнай
далікатнай формы
(малаціны ўзросці віду
калі 50 мілья гадоў!)



Праз хвіліну.

КЛІК
КЛІК

Клара, хопіць
лынды біць!
Пакуль ты робіш
соты фотаздымак
вавёркай, я ўжо
выканаў некалькі
заданняў.



Вой! Я зусім забылася
на час, прабач!
Якое наступнае заданне?

Спачатку ідзем
у аранжарэю,
а потым да хелафітаў.
(расліны, карані якіх
растуць у вадзе)



Зірні!
Замкнёная брама.

Таямнічы сад!
Што хаваецца за
жываплотам?



Глядзі, якая там
цікавая статуя!

Лабірынт.
Уваход толькі
з экскурсаводам.
Небяспека заблукаць.



Я вельмі хачу
зрабіць хоць
адзін
фотаздымак!

Не, чакай!

Лабірынт.
Уваход
з экскурсаводам.
Небяспека



Клара, гэта лабірынт, мы не
мусім сюды ўваходзіць.
Дый у нас і часу няма.
Трэба дарабіць апошнія заданні.



Я крыху пафатаграфую, а ты можаш
выканаць пару заданняў.
Потым я падзялюся з табой сваім
лавандавым марозівам.

З узбітымі
вяршкамі і
арэхамі.



Эээ, а калі мы
заблукаем у
лабірынце і не
зможам выбрацца?

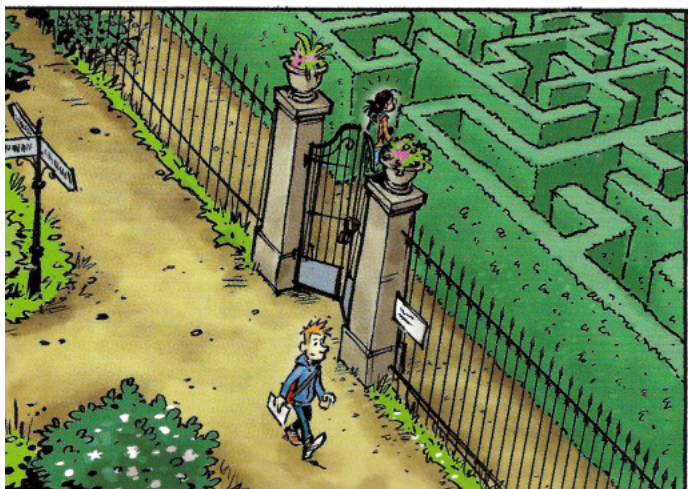
Бэн, я не
такая ўжо
няўдаха!

Лабі
Увахо
з экску
Небяс



Добра,
але глядзі, каб
цябе не злавіла
наша настаўніца!

Вядома,
інакш ніхто не
атрымае марозіва.
Да сустрэчы!



Ага, мапа лабірынта. Вазьму на
ўсялякі выпадак, раптам
спатрэбіцца.

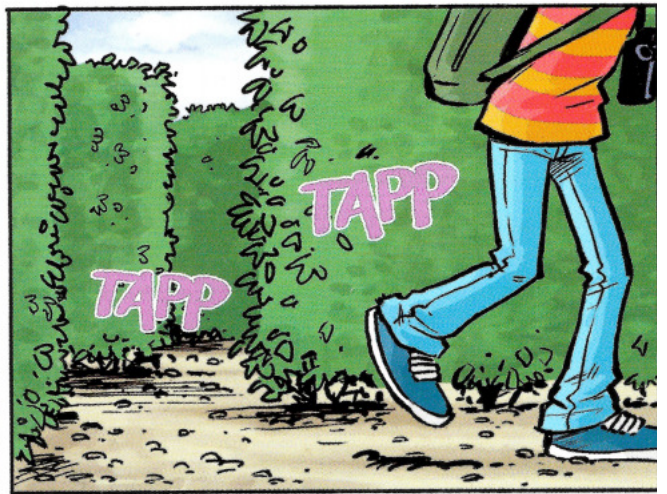
КРГІШШ

Мапы парку



Праз паўгадзіны.

Ну вось, час вяртацца назад. Калі не памыляюся, мне трэба павярнуць налева, каб дайсьці да выхаду.



TAPP
TAPP



Крыху пазней на скрыжаванні

Гм, вельмі дзіўна. Па маіх падліках я ўжо мусіла быць ля брамы. Гэты жывалют, пэўна, зачараваны!

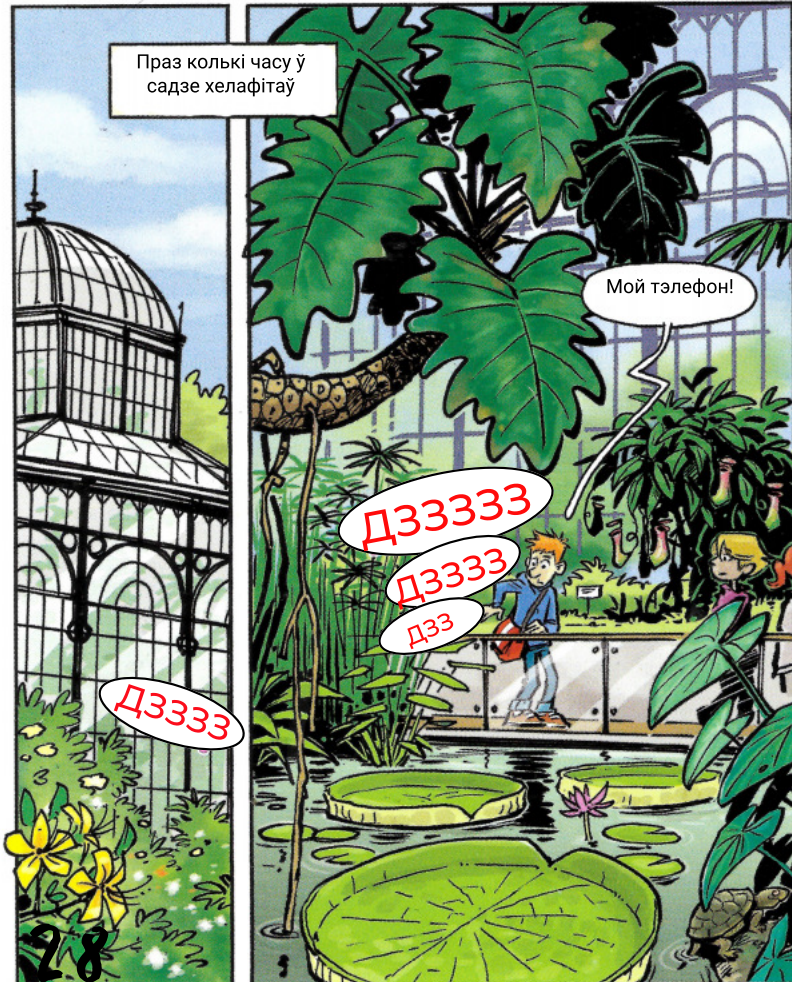


І вось...

Без дапамогі я не змагу адтуль выбрацца

Калі настаўніца даведаецца, што я тут блукаю, экскурсія будзе спасаваная і ніхто не пачастуецца марозівам. Увесь клас узненавідзіць мяне.

Я ў роспачы. Што ж рабіць?



Праз колькі часу ў садзе хелафітаў

Мой тэлефон!

ДЗЗЗЗЗ
ДЗЗЗЗ
ДЗЗ

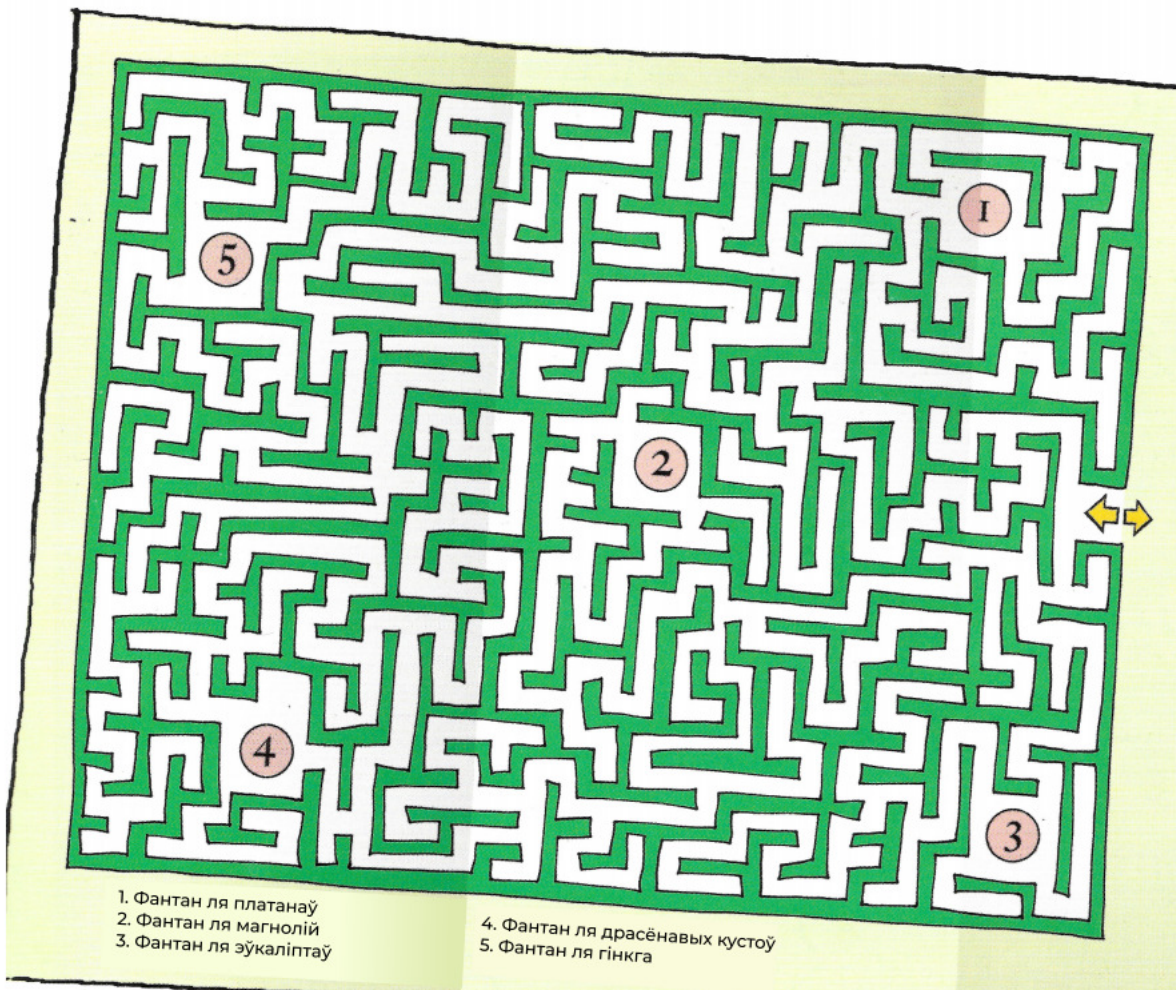
ДЗЗЗЗЗ



Бэн, я не магу выбрацца з лабірынта!



Спакойна, Клара, у мяне ёсць мапа.



- 1. Фантан ля платанау
- 2. Фантан ля магнолій
- 3. Фантан ля эўкаліптау
- 4. Фантан ля драсэнавых кустоў
- 5. Фантан ля гінкга



Ты сказала, што ты каля фантана? Каля якога? Там мусяць быць нейкая расліна.

Так, нейкае дрэва.

Якое?



Адкуль жа мне ведаць? Я фатограф, а не батанік!



Ах, Клара, так мы з табой кашы не зварым.

Пачакай, у мяне ідэя! Я патэлефаную праз пару хвілін.



Крыху пазней

Фотазыдмак з зялёнага пекла! Ці прыйдзе дапамога?



Ну вось, цяпер я ведаю, дзе заблукала Клара і магу правесці яе да выхаду.



Пасля абеда

Пустазелле не прыйдзе! Фатограф выратаваны!

Тссс, Бэн! Нас могуць пачуць!

Як Клара выбралася з лабірынта? Адказ на старонцы 33

In the forest / У лесе

Hello! У гэтым нумары я пачну вывучаць з табой **англійскую мову!** Перад табой карцінка. Якія словы ты зможаш знайсці? Пастаў тую лічбу, якая адпавядае пэўнаму слову. А потым паспрабуй сам назваць па англійску, што намалювана на карціне.

In the forest/у лесе

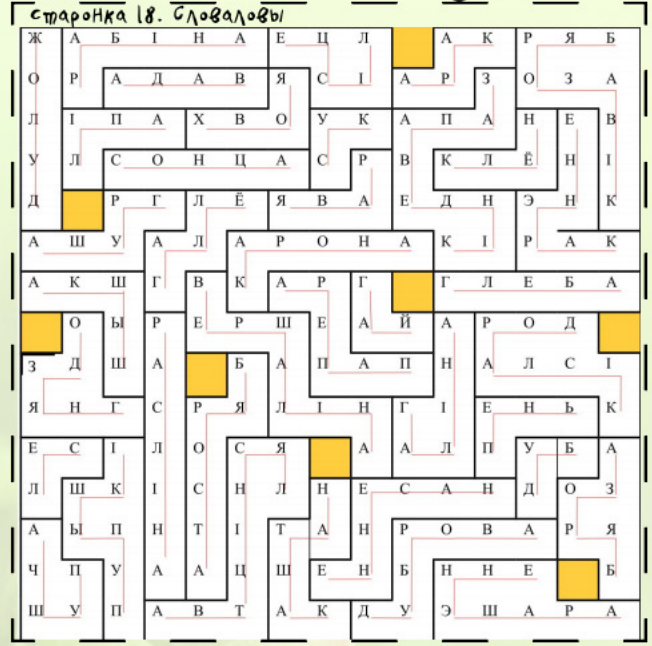
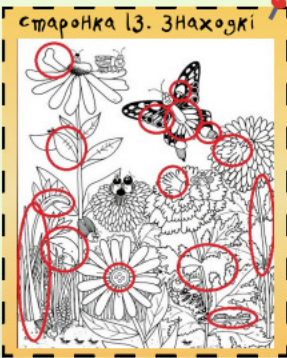
1. **tree** - дрэва (кажы трі)
2. **rock** - камень (кажы рок)
3. **sky** - неба (кажы скай)
4. **grass** - трава (кажы грас)
5. **stump** - пень (кажы стамп)
6. **mushroom** - грыб (кажы машрум)
7. **cloud** - воблака (кажы клауд)
8. **berries** - ягады (кажы бэріз)

Цікавы выраз

У англійскай мове ёсць выраз **mouse potato**. Калі перакласці словы асобна, то *mouse* - мыш, а *potato* - бульба. Але разам **mouse potato** абазначае чалавека, які ўвесь свой вольны час праводзіць за кампутарам. Таму давай ніколі не будзем з табою **mouse potato!** Лепш зладзіць з бацькамі прагулянку ў лес!

старонка 6. Размясці
1. Карона 2. Пупышкі
3. Галінка 4. Карані
5. Ствол 6. Кара
7. Ліст 8. Сук

старонка 7. Шыфройка
Белавежская

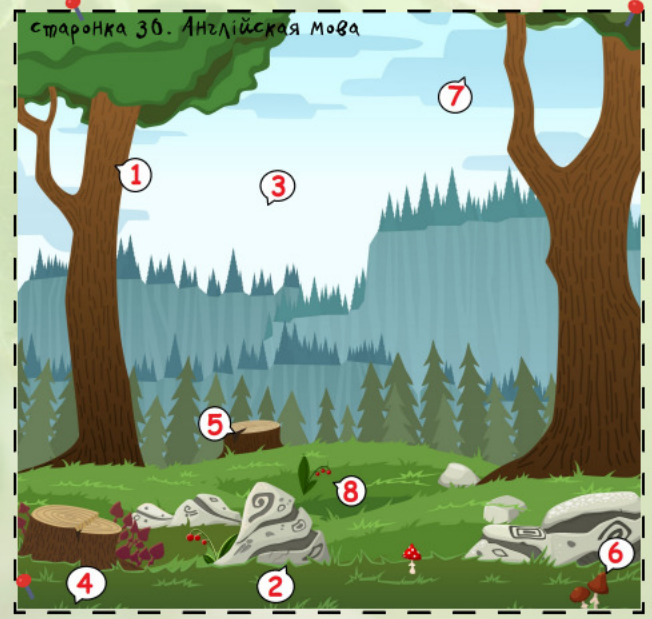
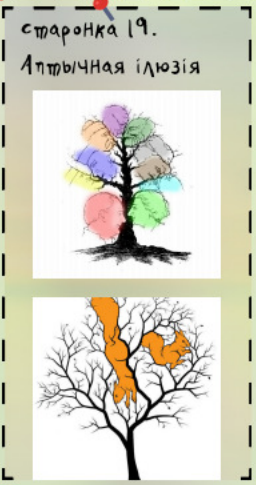


старонкі 16-17. Злучы, устаў, падпішы

злева направа:
першы радок:
піхта, елка, хвоя, бук.
другі радок:
дуб, каштан, бяроза, клён.

старонка 23

старонка 18. Блытанка
1. Палка, сучча, вецце, галіна, **пень**
2. Вішня, алыча, груша, яблыня, **язмін**
3. Лес, гай, пушча, бор, **нетры**



старонка 29. Комікс
Калі б Клара была больш уважлівай, то ведала б, што знаходзіцца ля фантана ў садзе з гінгга.
Чырвоным пазначана дарога, па якой Бэн дапамог Клары выбрацца з лабірынта

ЖЭЎЖЫК

Часопіс для дзяцей ад 6 год.
Распаўсюджваецца бясплатна.
Выдаецца з сакавіка 2019 года.

Над нумарам працавалі:
Наталка Дзінкель, Марына Кузьмянкова, Вольга Жарнасек, Алена Мінчэна.
Выказваем падзяку за дапамогу ў падрыхтоўцы рубрык:
Вікторыі Бунай (@valeriana_Officialis) ("Смачна есці")
Кацярыне Таразевіч ("Эксперымент")
Аляксандры Баярынай ("Слоўнік дойліда")
Дзякуем іне Мудрачэнка за дапамогу ў карэктуры.
Асобная падзяка за парады па верстыцы - Марыне Курышка.
А таксама шчыра дзякуем мастачцы Жэні Яснай (@yasnaia_jane) за Жэўжыка, які ажыў нарэшце!!!

Пры падрыхтоўцы нумару выкарыстоўваліся матэрыялы і фотаздымкі з сайтаў
brestCITY.com; fotobel.by; gomel.today; landkind.blog; cram.com;
pinterest.com; dreamstime.com; exploringnature.org; waldwissen.net;
pixabay.com; freerik.com.
Фотаздымкі з асабістага архіва сям'і Таразевіч, Вікторыі Бунай, Вольгі Жарнасек.
Кацярыны Буто.
Пераклад коміксу з часопісу на нямецкай мове: Krimi-Comics zum Lesen u. Mitraten ад
GEOfino

Мае дарагія чытачы, я буду вельмі рады вашым лістам.
Лістуйце мне на адрас: chasopis.zheuzhik@gmail.com
Таксама мяне можна знайсці ў Фэйсбуку: <https://www.facebook.com/chasopis.zheuzhik>

Да Новых сустрэч! 31

тэма наступнага нумара
Вада
(Водная сістэма Беларусі)

