



# FORENINGEN KALUNDBORG SØFARTSMUSEUM MARITIM FORMIDLING

BYENS MARITIME CENTER  
STEDET HVOR SØFOLK GERNE KOMMER



# MEDLEMSNYT - APRIL 2024

## INDHOLD:

### 1. NYT FRA FORMANDEN

- 1.1 Åbningen af 2024- sæsonen
- 1.2 Generalforsamlingen 2024

### 2. NYT FRA MARITIM FORMIDLING

- 2.1 Elever fra FGU Maritim lodset gennem job- og karrieremuligheder
- 2.2 Bugserbåden BESTLA tager slæbet
- 2.3 Men hvor står egentlig kaffemaskinen, Ivar?

### 3. NYT FRA VORES MARITIME CENTER I "SØMANDSKIRKEN"

- 3.1 Udstillingen og de frivillige

### 4. SVITZERS HJØRNE

- 4.1 SVITZER RAN tager det store slæb i Bremerhaven

### 5. HISTORIKERENS HJØRNE

- 5.1 Marinehjemmeværnsflotille 251, Kalundborg's historie - Saturn øvelserne

### 6. SKIBSKENDERENS HJØRNE

- 6.1 Skærve-transporteren SVEND DAMMANN
- 6.2 Coasteren LONNI TRANS

### 7. ÅBNINGSTIDER FOR VORES MARITIME CENTERS Udstilling



Formanden udstikker kursen for 2024. Fotograf: Joachim Ladefoged

## 1. NYT FRA FORMANDEN

Af **Ivar Svane**

Kære medlemmer, støtter, følgere, sponsorer og øvrige venner af Foreningen Kalundborg Søfartsmuseum og Maritim Formidling. Her kommer de seneste nyheder fra vores lille forening.

Som foreningens formand vil jeg gerne starte med at knytte nogle ord til åbningen af vores 2024- sæson. Det er med stor glæde og stolthed, at vi nu har åbnet vores helt nye udstilling, der er nr. tre i rækken.

### Tak

Først og fremmest vil jeg gerne rette en stor tak til vores medlemmer, sponsorer, besøgende, bestyrelse og de utrættelige frivillige, der har gjort vores nye udstilling mulig.

Uden jeres dedikation og engagement ville vores museum ikke være det maritime center, det er i dag. Jeg vil også gerne takke TV Kalundborg for deres vedvarende støtte og dækning af vores aktiviteter.

### Nye udstilling

Vores nye udstilling er nu officielt åbnet, og det er med glæde at kunne præsentere jer for den. Vi har taget udgangspunkt i vores rige søfartsvirksomheder/institutioner og skabt en udstilling, der ikke kun fortæller deres historie, men også (forhåbentlig) engagerer og inspirerer vores besøgende. Fremover vil vi lave en mere løbende udskiftning af udstillingen. Tage et én 'sektion' ad gangen, med nye maritime aktører, i stedet for at skifte hele udstillingen på én gang.

Den nuværende udstilling dækker bla.:

- \* JD Contractor A/S
- \* Svitzer A/S
- \* Skibsradioer og ældre nav. Udstyr (radio)
- \* To moderne skibssimulatorer
- \* Force Technology, Lyngby
- \* Seafarers Corner/club – tilbud til de søfarende
- \* Marinehjemmeværnet flotille 251, Kalundborg
- \* Krigssejlere fra 2 verdenskrig
- \* Kalundborg havn
- \* Marineforeningen – Kalundborg

Kort sagt er en bred palette af aktørerne i Det Blå Danmark. At vi ikke har flere med, skyldes alene pladsmangel. Det skyldes bestemt ikke mangel på egnede kandidater.

### Seafarers club

En særlig bemærkning skal lyde om vores nye Seafarers Club, som vi er meget stolte af at have åbnet. Blandt dem der allerede i dag er flittige brugere af vores Seafarers Club, er besætningsmedlemmer fra LAURA MÆRSK, verdens først metanol-fremdrevne containerskib.

Dette initiativ repræsenterer vores dybe forpligtelse til at støtte og hylde søfolkene og deres uvurderlige bidrag til vores samfund i form af at være en del af transport af varer over hele kloden 85% af alt transport af varer foregår via søvejen. Som vi plejer at sige: No shipping = no shopping. Vi håber også på positiv respons fra IFT London (det Internationale Transportarbejder Forbund). Vi samarbejder med Indenlandsk Sømandsmission og SeaHealth, det tidligere Handelsflådens velfærdsråd.

## Events og unge fra uddannelsesinstitutionerne

Vi satser også stærkt på at bringe flere events og aktiviteter til vores maritime center. Vi ønsker at skabe et levende og pulserende miljø, hvor folk i alle aldre kan komme og deltage i vores maritime kultur. Det skal ingen hemmelig være at på den 'lange bane' er et maritimt kulturcenter et af vores pejlemærker.

Det grundlæggende problem for branchen er, at søfart og de maritimt relaterede erhverv, for manges vedkommende er næsten usynlige for den brede befolkning i det daglige. Det bliver stadig sværere at trænge gennem informationsstrømmen i det daglige og nå ud til borgerne og til ungdommen med de gode budskaber. For der ér gode budskaber at fortælle. Budskaber om at der er rigtig gode job- og karrieremuligheder i dansk søfart og de dertil relaterede erhverv. Gennem vores maritim formidling, vil vi gerne være med til at udbrede kendskabet til og viden om de mange spændende muligheder til f.eks. erhvervsvejlederne på kommunens skoler og til uddannelsesinstitutionerne generelt.

Men det stopper naturligvis ikke her. Vi vil også gerne bidrage til at udbrede kendskabet til Det blå Danmark i den brede befolkning.

For et par uger siden talte jeg med en ældre dame, der bor med udsigt ud over Kalundborg fjord. Det har hun gjort i 20 år. I de tyve år havde hun ofte undret sig over hvad den lille orange båd (lodsåden) mon lavede, som hun ofte så sejle på fjorden. Eller hvad de sorte skibe mon lavede (Svitzers bugserbåde). Hun fik naturligvis en (håber jeg) god forklaring af mig om det hele.

Men det fortæller mig også noget om, at når hun ikke rigtig ved, hvor hun kan få mere viden om de "orange" og "sorte" skibe der sejler på fjorden mange gange hver eneste dag, er Kalundborg ved at miste sin identitet som søfartsby.

## Skibssimulatorer

Vores simulatorer (simflex4) er allerede blevet mødt med stor entusiasme, og vi har haft besøg af unge fra Holbæk, der har nydt glæden ved at styre/navigere skibene. Det glæder mig også at annoncere, at Svitzer-folkene vil bruge vores simulatorer til træningsformål, hvilket understreger deres værdi som et uddannelsesredskab i den maritime verden.

## Svitzer – øve – uddannelse

Vi vil gerne tilbyde unge såvel som Svitzer-folket, men også andre interesserede, muligheden for at øve sig og lære på vores museum. Fra småskibe og costere til små færger og Marinehjemmeværnet, vi ønsker at være et sted, hvor alle kan udforske og lære om søfartens verden med andre ord 'det blå Danmark' – som jo så igen har arme til hele verden. Så lad os sammen fortsætte med at udforske, lære og fejre vores maritime arv og fremtid på Kalundborg Søfartsmuseum og Maritim Formidling. Tak for jeres støtte, og lad os sammen skabe mange gode oplevelser sammen i 2024.

## Information om arrangementer - følg os på vores hjemmeside og Facebook:

Som sædvanlig vil vi opfordre vores medlemmer til at holde øje med vores meddelelser via e-mail og vores nyhedsbrev Medlemsnyt.

Følg os også på vores hjemmeside: [www.kalundborg-søfartsmuseum.dk](http://www.kalundborg-søfartsmuseum.dk)

samt på vores Facebook-side: [www.facebook.com/4400kalundborg/](https://www.facebook.com/4400kalundborg/)

Derudover kan vi som altid kontaktes på mail: [kontrakt@kalundborg-søfartsmuseum.dk](mailto:kontrakt@kalundborg-søfartsmuseum.dk)

## Åbningen af 2024- sæsonen

Lørdag den 23. marts slog vi dørene op for 2024- sæsonen i vores maritime center i Betheasgade.

Til vores store glæde havde Hans Munk, formand for Kultur- og Fritidsudvalget i Kalundborg kommune, takket ja til at komme og holde åbningstalen hos os.

Hans Munk leverede en flot tale, hvor vi modtog megen ros og anerkendelse for de resultater, som foreningen har opnået gennem de seneste to år.

Vi er naturligvis både glade og stolte over den pæne tale, som er med til at bestyrke både mig selv, og resten af bestyrelsen, i troen på, at dén kurs, som vi fra foreningens side har udstukket, er den rigtige.

Jens Nielsen fra TV- Kalundborg var forbi på åbningsdagen og har efterfølgende lavet en fin artikel og en flot billedserie om os. Artiklen kan ses i sin helhed ses på dette link:

[Billedserie: Skibssimulator trækplaster på ny maritim udstilling - TV-Kalundborg](#)

Efter den foreløbige interesse at dømme, er der ingen tvivl om, at det er vores to skibssimulatorer, som efter behov kan samkøres, der bliver vores store trækplaster i år. Udover de to skibssimulatorer indeholder vores udstilling naturligvis mange andre spændende ting. Vi har lavet en omtale af nogle af disse under punkt 3. i denne udgave af Medlemsnyt.

Antallet af gæster på selve åbningsdagen var ikke så overvældende som ved åbningen af vores to tidligere udstillinger. Da vi i sin tid fastsatte åbningsdagen, overså vi, at vi på samme dag skulle konkurrere med både Vandets Dag og Vandløbet. Begge aktiviteter trak på dagen mange af byens borgere til tårnet på Møllebakken og de mange aktiviteter på Kordilgade.



Hans Munk holdt en flot tale for os ved sæson- åbningen. Foto: Michael Jamni Nielsen

## 1.2 Generalforsamlingen 2024

Af Ivar Svane

Først et stor tak til vores medlemmer for en rigtig god generalforsamling med pænt fremmøde. Jeg vil gerne her give en status omkring året der er gået og de mange resultater der er opnået.

Fire medlemmer af foreningens bestyrelse var på valg.

Heraf var to, Ole Kølle og Flemming Kirsby på genvalg, mens de to andre, Villy Hald og Michael Nielsen efter eget ønske havde valgt at udtræde af bestyrelsen. Her fra formand og bestyrelsens side skal der lyde en stor tak til begge, for at have ydet en utrolig stor indsats.

Til min glæde har både Villy og Michael meddelt, at de gerne vil fortsætte med nogle af de frivillige opgaver, som de hidtil har løst ved siden af bestyrelsesarbejdet.

Villy fortsætter således med at ankomstregistrere de genstande af maritim karakter, som vi jævnligt får doneret. Jeg har forstået på Iris, at hun gerne vil hjælpe Villy med denne vigtige opgave.

Michael har meddelt, at han gerne fortsætter opgaven med at redigere og skrive vores nyhedsbrev, Medlemsnyt, der fremadrettet udkommer fast hver tredje måned. Derudover fortsætter han sammen med mig, som redaktør på vores hjemmeside samt på vores Facebook-side, hvor han især varetager opgaver omkring vores maritime formidling.

I stedet for Villy og Michael, blev Gustav Jakobsen og Torben Thomsen valgt ind i bestyrelsen.

Begge har stor og solid erfaring indenfor hvert deres erhverv i den maritime branche. Begge vil derfor, indenfor hver deres felt, kunne medvirke til en væsentlig styrkelse af bestyrelsens og foreningens faglige profil udadtil. At medlemmerne valgte at pege på netop disse to, ser jeg som en bekræftelse på, at det er den rigtige vej, vi er gået det seneste år med vores maritime formidling.

Som bestyrelsessuppleanter blev indvalgt Sten Sørensen, Bill Bentley og Villy Hald.





Formanden i gang med at aflægge bestyrelsens årsberetning for de fremmødte medlemmer af foreningen. Foto: Michael Jamni Nielsen.

**Formandens beretning fra den ordinære generalforsamling tirsdag den 19. marts 2024.****Et år er gået igen**

Et er gået siden vi sidst gjorde status – og sikke et år. Vi har holdt et højt aktivitetsniveau, som i år har resulteret i ca. 1700 gæster. Deraf var ca. 25% turister, hvor krydstogtgæsterne fylder godt i statistikken.

**Nye tiltag og veje**

Blandt de ting jeg vil fremhæve, er de to Simflex4 skibssimulatorer som vi har fået doneret af hhv. USTC og Svitser. Som man vil kunne se når vi åbner sæsonen på lørdag, er begge nu klar til brug. Derudover har vi i vinterperioden fået indrettet vores nye Seafarers Corner.

**Hensigtserklæring med 251**

Vi har indgået en hensigtserklæring med Marinehjemmeværnsflotille 251 i Kalundborg om et tættere samarbejde. Det er noget som vi venter os meget af. Første konkrete tiltag kan I nu se i vores nye udstilling, hvor flotillens historiker Hans Mohsen har lavet en flot gennemgang af Marinehjemmeværnets historie i Kalundborg.

Næste resultat af samarbejdet vil man kunne se lørdag den 13. april, hvor vi i samarbejde med flotillen laver et lille event i anledning af hjemmeværnets 75 års jubilæum.

**Andre veje og unge mennesker – der evt. vil i det blå Danmark**

Noget vi også ser frem til, er vores samarbejde med uddannelsessteder om maritim formidling for unge mennesker med interesse for maritime erhverv. Som vores Facebook- følgere vil vide, startede vi tidligere på måneden sæsonen op med et hold elever fra FGU Maritim i Holbæk

**Vi tilstræber**

Vores samvær og kammeratskab er noget af det der gør, at vi alle nyder at komme her.

Vi forsøger til stadighed at fastholde et højt kvalitetsniveau. Det uanset om det drejer sig om vores tilbud til gæsterne, tilbud til medlemmerne eller vores ansigt ud af til (Medlemsnyt, Facebook, hjemmesiden).

**Året er gået og desværre falder nogen rigtigt fra**

Igen i år har vi mistet nogle medlemmer, deriblandt én af vores ivrigste følgere Tove Cravens fra Texas, som døde i november 2023. Heldigvis har vi også fået nye medlemmer, siden vi sad her sidste år. Vi har i alt haft en nettotilgang af medlemmer, således at det samlede medlemstal i dag udgør 70

**Vi søger flere aktive**

Vi kan alle være stolte af, at vi med skibssimulatorerne, den udvidet radioudstilling samt vores Seafarers Corner har fået nye spændende tilbud til vores gæster, skolerne, de søfarende, vores medlemmer samt alle andre som har en interesse for vores arbejde, som de gerne vil deltage i.

Men det kræver fortsat hårdt arbejde. Det er derfor vigtigt, at I alle fortsætter med at reklamere for vores forening i jeres omgangskreds – herunder dele vores Facebook- opslag.

**Maritim formidling / Nyhedsbrev**

Vores elektroniske medier er forsat en stor succes. Via vores maritime formidling kommer vi ud til en masse mennesker, som vi ellers ikke ville kunne gøre os håb om at komme i kontakt med.

Den 15. marts nåede vi 996 følgere på vores Facebook side. Vi kan se, at når vi laver Facebook- opslag når disse typisk ud til 3.000- 6.000 Facebook- brugere. En del af vores opslag når dog langt længere. Årets "højdespringer" er et opslag fra 27. december 2023, som i skrivende stund er nået ud til mere end 19.100 Facebook- brugere.

Via vores nyhedsbrev "Medlemsnyt" er det lykkedes os at nå ud til en anden stor gruppe, som vi ellers ville have haft svært ved at komme i kontakt med.



### Bestyrelsens bestræbelser

Bestyrelsen vil i 2024 fortsætte arbejdet med at skabe Danmarks bedste forening med maritim formidling. Fra bestyrelsens side håber vi, at I - medlemmerne - fortsat vil støtte op om og deltage i vores mange aktiviteter. Vi glæder os til at fortsætte arbejdet sammen med jer i året der kommer.

### En sammenfatning af foreningens målsætninger.

Sidste par måneder af året 2023 gik med at klargøre til kommende udstilling samt søge fonde og generelt prøve at søge økonomi til drift også. Fonde er som bekendt ikke eget til søgning af driftsmidler.

Folkeoplysende forening: Maritim formidling – denne vej prøver vi også

Events – grupper – således ressourcer benyttes bedre.

Lidt andre veje – også afprøve om vi kan tiltrække unge – der vil den maritime vej. Vi har allerede haft et par af sådanne seancer.

### Sidst en lille afklaring af en kilde til misforståelse

Her i Foreningen Kalundborg Søfartsmuseum og Maritim Formidling er vi blevet kontaktet af adskillige bekymrede medlemmer, følgere, sponsorer etc., der havde "hørt", at vi skulle være ved at lukke og at vi var i gang med at overdrage hele samlingen til et nystiftet museum i Skagen.

### RYGTET HAR ABSOLUT INTET HOLD I VIRKELIGHEDEN!

Forening eksisterer i bedste velgående og har ingen intentioner om at overdrage samlingen til anden side. Vi åbnede helt som planlagt 2024-sæsonen lørdag den 23. marts.

Der er tale om en and - mere præcist en avisand. Rygtet bunder formentlig i, at et tidligere medlem af vores forening har overdraget sin egen helt private samling til et museum i Skagen. Denne private samling har intet andet til fælles med vores samling, end at de begge tilfældigvis havde hjemsted i Kalundborg kommune.

Som man ved selvsyn kan få vished for, hvis man besøger os på en af vores åbningsdage (se datoer og tider bagerst i nyhedsbrevet), befinder vores forenings samling sig stadig i Kalundborg.

Denne oplysning blot til glæde for dem, der ellers kunne være kørt forgæves til Skagen for at se den.

Herunder: Vores meget fine model af det russiske dampskib **DUNKAN**, der gik på grund på Kalundborg fjord i 2003 og senere sat på land. Modellen er doneret af vores seniorsejler Tommy.



## 2. NYT FRA MARITIM FORMIDLING

### 2.1 Elever fra FGU Maritim i Holbæk lodset gennem job- og karrieremuligheder.

Af [Michael Jamni Nielsen](#)

Kursen var sat, da Foreningen Kalundborg Søfartsmuseum og Maritim formidling - i samsejling med DanPilot – onsdag den 6. marts havde besøg af en gruppe på seks friske unge elever fra FGU Maritim i Holbæk.

De seks, ledsaget af deres faglærer Søren og vejleder Connie, blev under kyndig vejledning af Ivar, lodset sikkert gennem DanPilots historie samt de uddannelseskrav der stilles til en moderne lods og en moderne bådmand (fører af lodsbåden).

I Foreningen anser vi det for én af vores vigtigste opgaver at bidrage med at informere unge mennesker om job- og karrieremuligheder indenfor den maritime sektor i Danmark. Det var derfor helt naturligt for os åbne dørene for FGU Maritim. To af DanPilots bådmænd, Torben og Jens Erik, lods Ivar samt to af foreningens frivillige (Flemming og Michael) stillede straks op, da de hørte om besøget.

I løbet af formiddagen fik eleverne på skift mulighed for komme ombord den moderne lodsbåd, **DANPILOT DELTA**, hvor Jens Erik fortalte om selve båden og bådmandens opgaver ombord.

Eleverne prøvede også Foreningens to skibssimulatorer, hvor de, med vejledning fra Torben, Flemming og Ivar fik øvet manøvrering mellem skib og bugserbåd.

Eleverne gik op i begge dele med stor iver og interesse. At skibssimulatoren giver et realistisk og virkelighedstro billede af virkeligheden, stod klart da en af gæsterne blev søsyg i simulatoren.

En anden af eleverne, Clara, havde en rigtig god fornemmelse for at styre et stort tankskib. Hun måtte dog sande, at det kan være svært at tumle både eget skib og samtidig kommunikere med en bugserbåd, der har en autonom skipper (Flemming) ombord.

Der blev dagen igennem spurgt nysgerrigt ind til tingene. De var en sand fornøjelse at have besøg af eleverne fra FGU Maritim i Holbæk. Læs og lær mere om FGU Maritim på: [Maritim \(fgunvs.dk\)](#)  
Arrangementet kunne bla. gennemføres takket være støtte fra 3F Sømændene.





Herover: Ivar informerer om karrieremuligheder og uddannelseskra v i DanPilot.

Foto: Michael Jamni Nielsen



DanPilot



Your Time, Your safety – Our commitment



Herover: Ivar instruerer i brugen af Foreningens skærmsimulator.

Fotos: Michael Jamni Nielsen

Herunder: Torben instruerer i brugen af Foreningens VD 3D skibssimulator.





Herover: Clara fra FGU Maritim godt i gang med at manøvrere en stor produkttanker i skærmsimulatoren.  
Fotos: Michael Jamni Nielsen

Herunder: Glade elever fra FGU Maritim i Holbæk, flankeret af deres faglærer, vejleder samt bådmænd på fordækket af lodsbåden **DANPILOT DELTA**.



## 2.2 Bugserbåden BESTLA tager slæbet

Af [Michael Jamni Nielsen](#)

Ved 18- tiden søndag den 24. marts forlod verdens mest rutinerede kabellægger, den 94 år gamle og yderst velholdte **HENRY P. LADING** (IMO 8646484), sin basehavn i Kalundborg østhavn på vej mod en ny opgave.

Da **HENRY P. LADING** ikke har eget fremdrivningsmaskineri, bliver den trukket af Hanstholm Bugsererservices bugserbåd **BESTLA** (IMO 8027779). Tandemen var på vej til Eemshaven i Holland, med bugserbåden **THOR** (IMO 8942826) som backup. **THOR** tilhører ligeledes Hanstholm Bugsererservice.

Ved afsejlingen fra Kalundborg blev de tre fartøjer assisteret af lods Ivar Svane fra Danpilot.

Som mange sikkert husker, er **BESTLA** ikke helt ukendt i Kalundborg. Skibet der blev leveret fra Dannebrog Værft A/S (byggenr. 179) til Em. Z. Svitzer A/S i november 1981, havde frem til 2020 Kalundborg som hjemsted. **BESTLA** var den anden enhed i en serie på tre søsterskibe, leveret til Em. Z. Svitzer i 1981- 1982. De to øvrige var **BAUGE** og **BURE**.

Bugserbåden der har 1.824 kW på maskineriet og et pæletræk på 32 ton, er Hanstholm Bugsererservices kraftigste bugserbåd. De to øvrige er **ODIN** og **THOR**.

### **BESTLA**s hoveddata:

IMO: 8027779	Kaldesignal: OVRH2	
Brt.: 235	Nrt.: 70	Dvt.: 120
Længde oa: 29,5 m	Bredde: 8,5 m	Dybgang: 4,0 m
Hovedmaskineri: En MAN-B&W/ Alpha diesel på 1.824 kW		Fart: 13,5 knob
Skibet er klasset ved Lloyds +100A1, Tug ice 3		

Herunder: **BESTLA** kort før afgang fra Kalundborg søndag den 24. marts. Foto: Michael Jamni Nielsen





Herover: **BESTLA** og **THOR** i gang med at vende **HENRY P. LADING** rundt i svajebassinet ved sydhavnen.

Fotos: Michael Jamni Nielsen

Herunder: **BESTLA** med **HENRY P. LADING** på slæb.

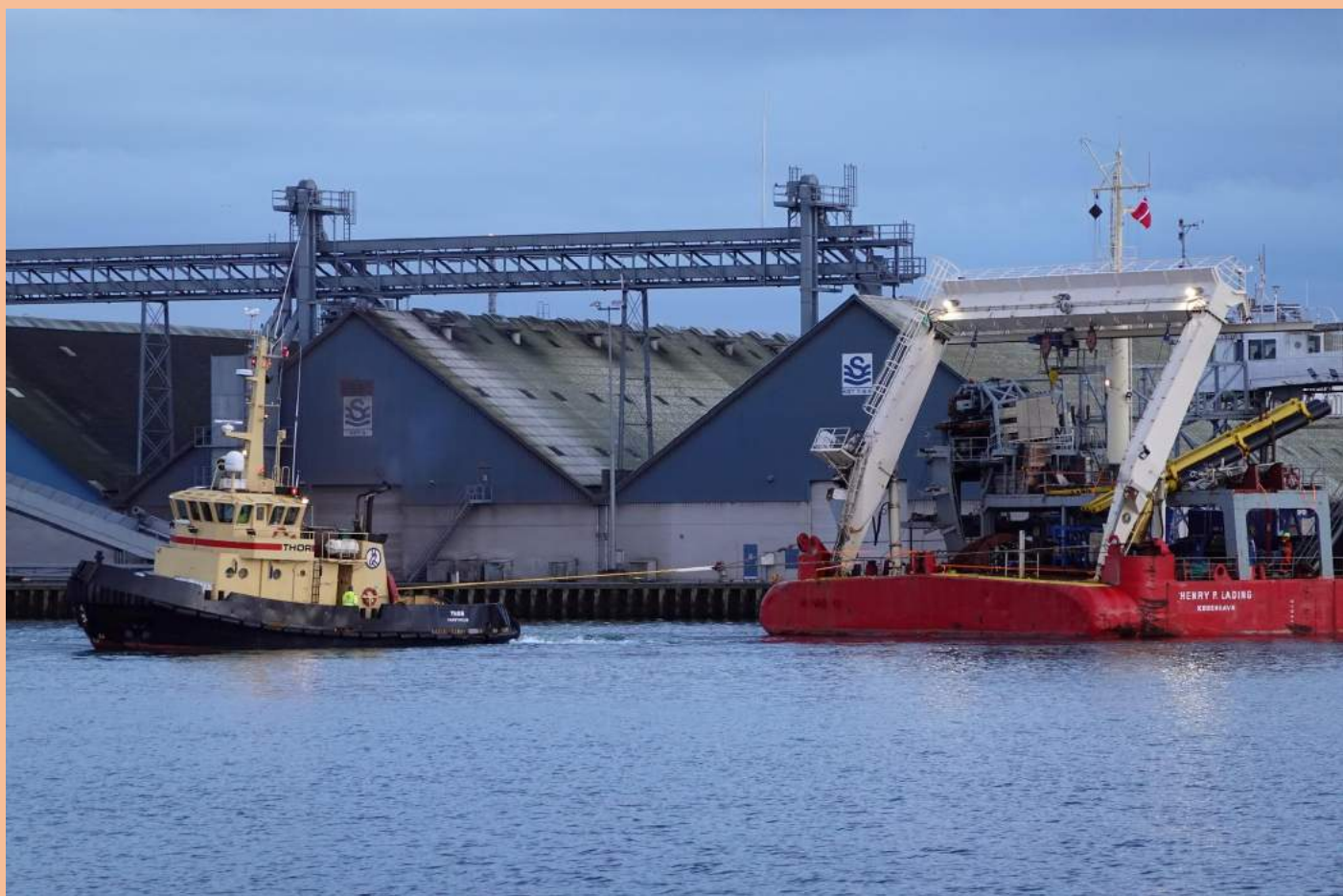




Herover: **HENRY P. LADING** under udbugsring fra Kalundborg havn.

Fotos: Michael Jamni Nielsen

Herunder: **THOR** har fat agter på **HENRY P. LADING**

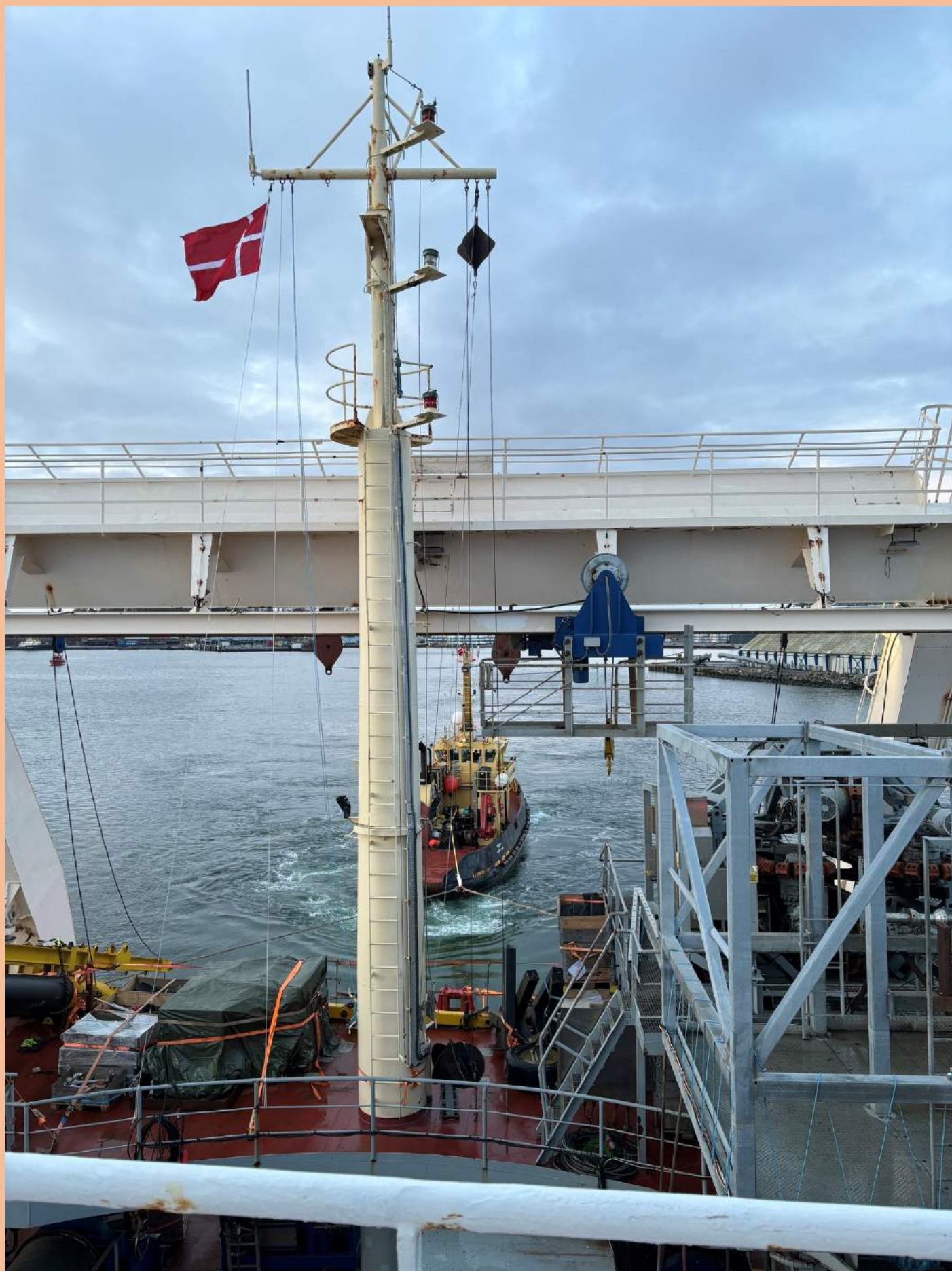






Denne side: **HENRY P. LADING** under udbugsering fra Kalundborg havn. **BESTLA** for, **THOR** agter.  
Fotos: Michael Jamni Nielsen





Samme situation som forrige foto - blot set agterud fra lodsens arbejdsplads. **THOR** har fat agter.  
Foto: Ivar Svane.



Samme situation som forrige foto - blot set fremefter fra lodsens arbejdsplads. **BESTLA** har fat for.  
Foto: Ivar Svane.



Fotos: Ivar Svane





Herover: Så er lodsens blev afhentet af lodsåden **DANPILOT DELTA**

Herunder: **BESTLA** på vej ud af Kalundborg fjord med **HENRY P. LADING** på slæb. Fotos: Ivar Svane



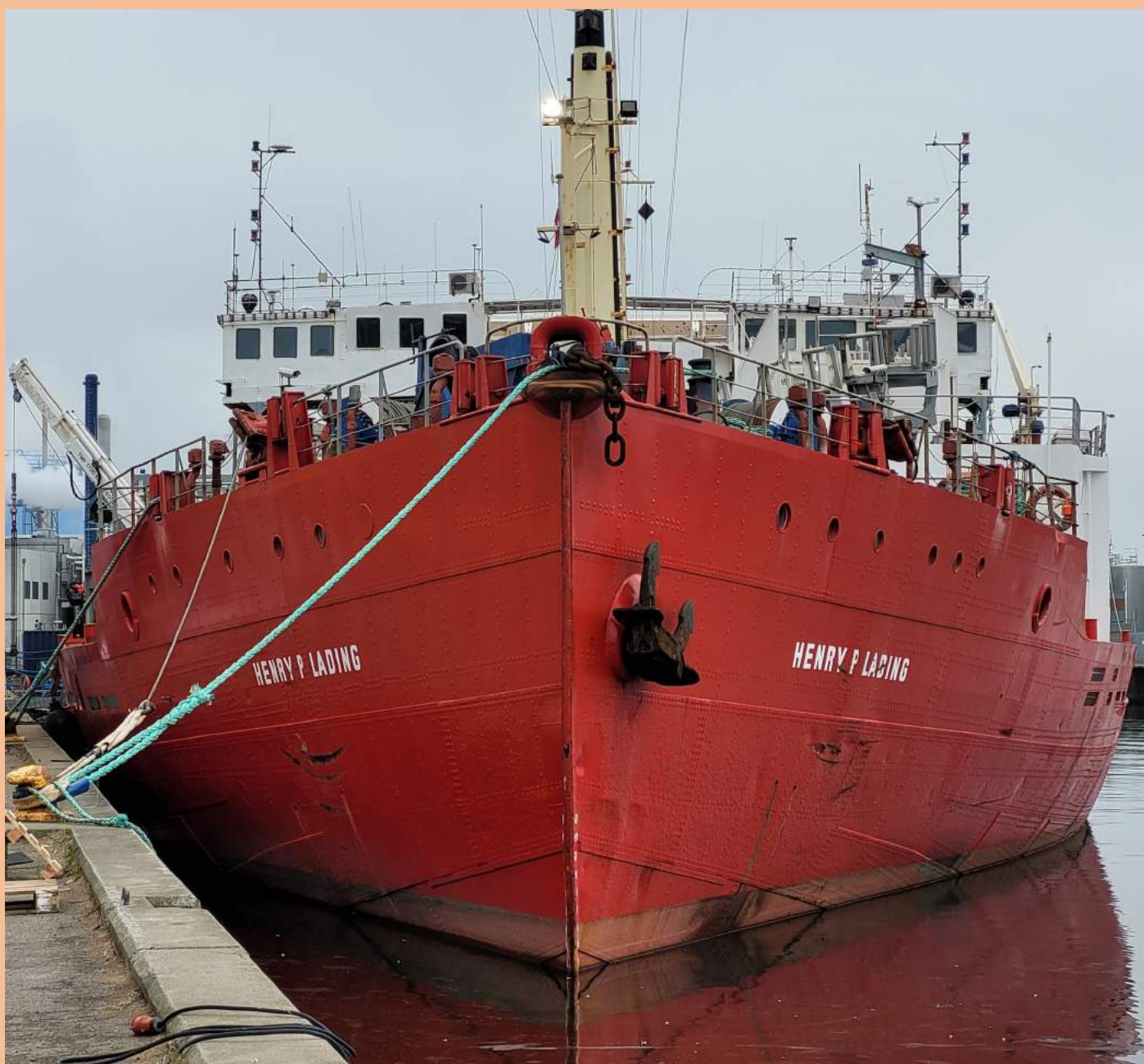
## Apropos **HENRY P. LADING**

Fra tid til anden kan man på de "sociale" medier læse om gætterier fra "eksperter" om, at med 94 år på bagen, - ups, forskibet, - kan der ikke være meget tilbage af **HENRY P. LADINGs** oprindelige skrog.

Her på redaktionen af Medlemsnyt tvivler vi på, at dén påstand – modsat pladearbejdet på **HENRY P. LADING** - holder vand. Vi ville i hvert fald ikke turde tage chancen og indgå et væddemål om det. Det ville formentlig bare resultere i - nå, ja - en nitte.

Som den opmærksomme læser vil bemærke på nedenstående foto, er det netop nitter der stadig holder skibet i form. Nu er rigtige faglærte nittere - med håndværksmæssig forstand og kunnen til at banke jernnitter på et skibsskrog med en luftmejsel og ved rette temperatur - efterhånden gået hen og blevet ret sjældne. Vi hælder derfor i al beskedenhed selv mest til den anskuelse, at det er resultatet af oprindelige pladearbejde, udført ved Palmers Shipbuilding i Newcastle i 1930, man stadig ser et synligt resultat af her.

Høj håndværksmæssig standard i byggeprocessen, og ditto vedligeholdelsesmæssig kunnen hos de nuværende ejere, gør at skibet stadig i mere end én forstand formår at holde vand under kølen.



### 2.3 Men hvor står egentlig kaffemaskinen, Ivar?

Af [Michael Jamni Nielsen](#)

Vores sejlende redaktør, Ivar, kommer ofte begejstret hjem med fotos, fra en skibsbro med en masse skærme og elektronik, som kun klogere hoveder kan hitte rede i.

Når Ivar med stor begejstring er i gang med at udpege tidens nyeste maritime bro-gadgets på sine fotos, lyder skibskenderens drillende kommentar ofte:

*Ja ja, det er jo meget godt alt sammen, Ivar. - Men hvor står egentlig kaffemaskinen?*

Kaffe eller ej, - egentlig forstår man jo godt Ivars iver. På en moderne skibsbro findes alt hvad moderne skibsfører og hans broteam kan ønske sig af avancerede hjælpemidler.

Fotos: Ivar Svane



### 3. NYT FRA VORES MARITIME CENTER I "SØMANDSKIRKEN"

#### 3.1 Udstillingen og de frivillige

Af [Michael Jamni Nielsen](#)

Som formanden skrev i indledningen, slog vi den 23. marts dørene op for en ny udstilling i vores maritime center i lokalerne i Bethesdagade i Kalundborg. Udstillingen har denne gang fået det lidet mundrette navn "Eksempler på udvalgte maritime aktører i moderne dansk skibsfart".

Det er en stor opgave at skifte hele udstillingen ad én gang. Den afgående bestyrelse besluttede derfor før generalforsamlingen den 19. marts, at man fremover vil vi lave en mere løbende udskiftning af udstillingen. Så at sige skifte én "sektion" ad gangen, med nye maritime aktører, i stedet for at skifte hele udstillingen på én gang.

Det er endnu ikke besluttet hvornår udstillingen, som kun er en del af foreningens mange aktiviteter, lukker ned for sæsonen. Men det sker formentlig engang umiddelbart efter efterårsferien. Indtil da kan vi kun opfordre vores medlemmer til at komme og se den nye udstilling, som foreningens frivillige har lagt mange kræfter i.

Medlemmer af foreningen har fri entre uanset alder på dage hvor udstillingen har åbent. Dette gælder også medarbejdere i virksomheder der har tegnet et firmamedlemsskab af vores forening. Eksempelvis har JD-Contractor A/S tegnet et firmamedlemsskab. Medarbejdere i JD-Contractor A/S har derfor fri entre, mod forevisning af deres firma ID-kort. Derudover har alle børn til og med 12 år fri entre.

Udstillingens åbningstider finder man under pkt. 7 i dette nyhedsbrev samt på vores hjemmeside [www.kalundborg-søfartsmuseum.dk](http://www.kalundborg-søfartsmuseum.dk).

Typisk er udstillingen åben i weekender og på helligdage, men tjek for god ordens skyld vores hjemmeside mht. vores åbningsdage og åbningstider.







Her ses vores to Simflex4 skibssimulatorer, der er doneret af henholdsvis USTC- Unitankers og Svitzer A/S. De to simulatorer kan efter behov samkøres, så man f.eks. kan øve manøvre med flere skibe under snævre forhold, - eller manøvrering mellem et stort fragtskib og en bugserbåd. Efter forhåndsinteressen at dømme bliver de to vores helt store trækplaster i 2024- sæsonen. Fotos: Michael Jamni Nielsen.



## JD-Contractor A/S

Jydsk Dykkerfirma, startede i 1972 med dykkerbåden **LODSEN**, med beskedne 52,2 kW på maskinen.

I dag leverer hovedmaskineriet på JD-Contractors kraftigste enhed **ASSISTER** 17.274 kW.

Forskellen på de to fartøjer, er samtidig synonym med den fantastiske udvikling som virksomheden har været gennem de seneste 50 år. Først under navnet Jydsk Dykkerfirma, senere som JD-Contractor A/S.

I Foreningen Kalundborg Søfartsmuseum og Maritim Formidling er vi naturligvis både glade og stolte af at have et stort rederi som JD-Contractor A/S som medlem af vores lille forening. Samtidig kan man som kalundborgenser heller ikke udgå at være en stolt af, at dette rederi, der sætter en ære i at have sine skibe registreret under dansk flag, i 2012 valgte netop Kalundborg, som rederiets østlige basehavn.

Vi var bekendt med, at JD-Contractor A/S tidligere har leveret søkabelstykker til den tyske forbundskansler, Olaf Scholz. Da direktør og stifter af firmaet, Gert Normann Andersen, tilbød os kabelstykker til brug i vores udstilling, var vi naturligvis ikke sene til at slå til.

Administrerende direktør i JD-Contractor A/S, Rasmus Normann Andersen, fortæller os i en mail:

*De (kabelstykkerne) er faktisk lidt historiske, da de på tidspunktet for installationen var verdens tykkeste tre-fasede 400 kv kabel. De er installeret i Lille Bælt mhp. at man fjernede højspændingsmasterne her, og kabellagde strækningen. Det var ABB (nu NKT) der producerede kablet på deres fabrik i Karlskrona.*

Forhistorien var den at Energinet.dk i februar 2012 havde underskrevet en kontrakt med ABB (nu NKT) på indkøb af sø- og landkabler til forskønnelse af Lillebælt- området. Kablerne skulle erstatte de 400 kilovolt luftledninger der dengang var i området. Kontrakten, der havde en samlet værdi på 150- 175 mio. kr., lød på levering af ca. 30 km 400 kV landkabel og ca. 15 km 400 kV søkabel samt transport og udlægning af søkablet.

Da kablerne blev udlagt i sommeren 2013, skete det i to forskellige tracéer med alternativitet (redundans) til hinanden. Dvs. at der blev etableret to kabeltracéer uafhængigt af hinanden. På den måde sikrede man, at hvis der sker noget med det ene forsyningskabel, kan man opretholde driften med den anden (redundante) forsyning.

På landsiden blev der etableret to tracéer med tre ledere i hvert tracé. Til søs blev der udlagt to søkabler i hvert sit kabeltrace. Hver af de to søkabler havde tre kraftige ledere indbygget.

Søkablet, som kabelstykkerne på bordet i vores udstilling stammer fra, var det første af sin art, da det blev etableret af JD- Contractor A/S i 2013. Med en spænding på 400 kV og en diameter på 285 mm var det dengang verdens første og største på 400 kV niveau.

Da arbejdet var færdigt, havde JD-Contractor etableret to søkabler i hvert sit trace på en strækning af hver syv kilometer, i Lillebælt og Fænøsund. Foto: Michael Jamni Nielsen





Ældre dansk maritim VHF radiostation klasse B leveret til mange danske og internationale skibe  
 Earlier Danish maritime VHF radiostation class B sold to many Danish and international ships  
 Frühere Dänische maritime VHF Radiostation Klasse B, liefern zu viele Dänische und internationale Schiffe

Dansk maritim MB og Radiofonimodtager MB/LW  
 Dänische maritime MW und Rundfunk MW/LW Empfänger  
 Danish maritime MW and broadcast MW/LW receiver

Ældre dansk modtager kun for 2182 kHz MF nødkanal. Systemet blev indført som standard i en række år.  
 Earlier Danish receiver only for 2182 kHz MF emergency channel. This system adopted as standard in many years.  
 Frühere Dänische Empfänger für 2182 kHz MF Notkanal. Diese System var Viele Jahre in betrieb.

Typisk ældre amerikansk kortbølgemodtager brugt maritimt og til radiofoni og amatørbrug  
 Typical earlier american shortwave receiver used for maritime, broadcast and amateur radio  
 Typisch amerikanische Kurzwellenempfänger benutzt für Seefunk, Rundfunk und Amateurradio

I vores "radio-afdeling" kan man se et rigt udvalg af radiofoni- og kommunikationsmodtagere af både civil og militær art. F.eks. kan man følge den civile radiokommunikation mellem skibstrafikken og VTS- kontrol- len ved Storebæltsbroen. Hvis man kan morse og samtidig forstår hebraisk, er det muligt at følge kommu- nikationen mellem militære israelske enheder i Gasa-striben. Fotos: Michael Jamni Nielsen



Ældre DDR ( Østtysk ) kommunikationsmodtager til kortbølge brugt militært under den kolde krig  
 Earlier DDR ( East German ) communications receiver for shortwave used military during the cold war  
 Frühere DDR Kommunikationsempfänger benutzt für Kurtzwelle unter der Kalte Krieg

Ældre amerikansk kommunikationsmodtager brugt militært i kortbølgeområdet under den kolde krig  
 Earlier american communications receiver used military for shortwave during the cold war  
 Frühere amerikanische Kommunikationsempfänger benutzt für Kurtzwelle unter der Kalte Krieg

**Vindtunnelforsøgs- modellerne fra FORCE Technology.**Herunder: **LNGC = Liquefied Natural Gas Carrier.**

Skala 1:200

Modellen er en vindtunnelforsøgs model der har været brugt til at bestemme hvor stor vindens påvirkning vil være på skibet (både under sejlads, men også under havnemanøvrering) samt at undersøge om skorsten virker tilfredsstillende (så røgen ikke slår ned arbejdsstationer eller ved luftindtag til apteringen).

I dette tilfælde er skorstensrør blevet hævet for at undgå forurening af luftindtag.

Skibet:

Loa: 292.0 meter

Lpp: 280.0 meter

Bredde: 47.8 meter

Design Dybgang: 11.65 meter

Ballast Dybgang: 9.5 meter

Kapacitet: 175.000 CBM

Værft : Samsung Heavy Industries Co., Ltd.

Testår 2013 (så byggeår er nok 2013-&gt;2015)

Modellen står i ballast dybgang, men den nederste bundplade kan skrues af og så står modellen i design dybgang.

FORCE Technology vurderer at der kun er bygget relativt få skibe af denne type.

Herunder: **VLCC = Very Large Crude Carrier.**

Skala 1:200

Modellen er en vindtunnelforsøgs-model der har været brugt til at bestemme hvor stor vindens påvirkning vil være på skibet (både under sejlads, men også under havnemanøvrering) samt at undersøge om skorsten virker tilfredsstillende (så røgen ikke slår ned arbejdsstationer eller ved luftindtag til apteringen). I dette tilfælde er flere forskellige udformninger af selve skorsten blevet testet og rørene har været i forskellige højder.

Skibet:

Loa: 336.0 meter

Lpp: 330.0 meter

Bredde: 60.0 meter

Design Dybgang: 20.8 meter

Ballast Dybgang: 11.2 meter/8.21 meter (Tap / Tfp)

Kapacitet: 320.000 T

Værft : Daewoo Shipbuilding and Marine Engineering Co., Ltd.

Testår: 2017 (så byggeår er nok 2017-2019)

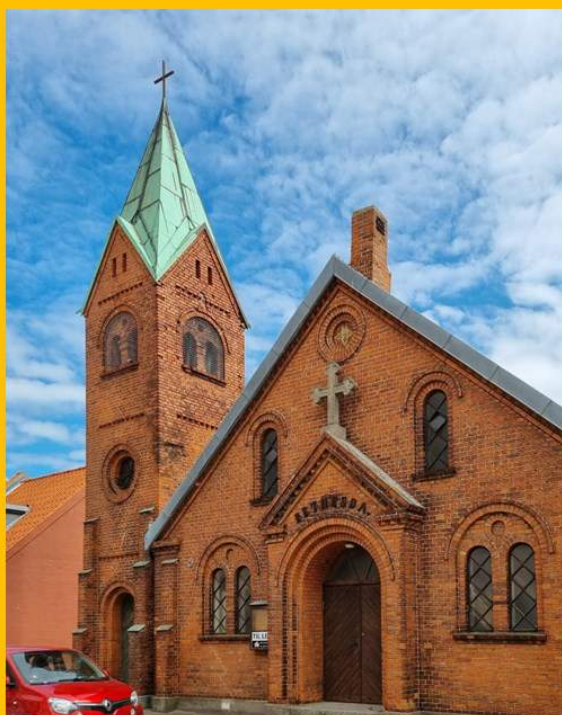
Her er det nok tale om en "hyldevare" så dette er standard tankskib de sælger til forskellige rederier = mange skibe. Modellen står i ballast dybgang. Den nederste bundplade kan skrues af så modellen står i design dybgang.



# FORENINGEN KALUNDBORG SØFARTSMUSEUM MARITIM FORMIDLING



**UDSTILLER I 2024 UDVALGTE MARITIME  
AKTØRER I MODERNE DANSK SKIBSFART**



**BREAKING NEWS**  
**STORT MARITIMT EVENT**  
**LØRDAG DEN 23. MARTS KL. 13**  
**BETHESDAGADE 20A, 4400 KALUNDBORG**

Herover ses plakaten som vi fik fremstillet i anledning af sæson-åbningen den. 23. marts



Herover ses én af foreningens vigtigste medlemmer, vores skibskok og "sule-slæber" Bjarne, i gang med at tilberede en stor portion "mulje" (skipperlabskovs naturligvis) til besætningen. Bjarne forstår altid at fremstille en god gang gedigen "skibskost". Fotos: Michael Jamni Nielsen

Herunder ses vores radioekspert, Jens, i gang med en bakstørn i vores kombinerede kabys og messe ude om læ.





Herover ses vores frivillige skibsmaler og kvindelige jungmand, Iris, travlt beskæftiget med at give en væg i USTC-rummet det glatte lag (i kuløren hvid) med hvidtekosten.

Herunder: Iris og Ivar i gang med klargøring af 2024- udstillingen, før sæsonåbningen. Fotos: Michael Jamni Nielsen



Her ses vores senior-sejler, Tommy, i gang med at udføre 50 års klasning - med pensel, tråd, vand, sæbe og pincet - på en skibsmodel af én af rederiet J. Lauritzens "banan-jagere", **SAMOAN REEFER**.

Foto: Michael Jamni Nielsen



Det siges at det er svært at få specielt ældre mænd til at deltage i foreningsarbejde. Tja, det er altså ikke noget vi kender til. Hos os har vi faktisk en stor overvægt af kaffedrikkende ældre mænd (ofte med en masse skipperskrøner, der ikke alle tåler et grundigt faktatjek). Vi kunne godt bruge lidt flere aktive medlemmer til at give en hånd med i weekender og ved udskiftning af vores udstillinger og info- materialer. For at det hele ikke skal udvikle sig til en ren herreklub, søger vi også yngre mennesker og kvinder, med tid og lyst til at deltage i foreningens arbejde.







Onsdag den 27. marts havde foreningens formand, Ivar Svane, sin sidste officielle arbejdsdag som lods ved DanPilot. Ved samme lejlighed kunne han markere 50 år til søs.

Ivars sidste opgave var at lodse **LAURA MÆRSK** ind til kaj 18 ved Kalundborg ny vesthavn. Netop **LAURA MÆRSK**, har Ivar ofte lodset ind og ud af Kalundborg.

Der var spontan applaus fra besætningen på **LAURA MÆRSK**, da han gik fra borde for sidste gang.

Se også her:  
[www.facebook.com/reel/1776518256093644](https://www.facebook.com/reel/1776518256093644)

Da vi ofte har besøg af besætningsmedlemmer fra **LAURA MÆRSK** i vores Seafarers Corner, er det formentlig ikke sidste gang de ser Ivar.

Foto: M/V Laura Mærsk

## 4. SVITZERS HJØRNE

### 4.1 SVITZER RAN tager det store slæb i Bremerhaven

Af [Michael Jamni Nielsen](#)

Det var med stor glæde at vi i marts måned kunne byde velkommen til vores første skib, **SVITZER RAN**, som medlem af foreningen. Da vi i foreningens vedtægter ikke havde taget højde for, at skibe kunne ønske at søge medlemskab af foreningen, måtte der en lille vedtægtsændring til. Vedtægtsændringen blev sat til afstemning og stemt igennem på generalforsamlingen den 19. marts. Ordlyden af stk. 2.6 i foreningens vedtægter lyder nu således:

*Stk. 2.6 - Som medlem af Foreningen kan optages enhver mand, kvinde eller anden juridisk person (Dvs. Firma, Selskab, Institution eller lignende med selvstændigt CVR. nummer).*

*Skibe med IMO-nummer som er optaget i et skibsregister under Det Danske Rigsfællesskab kan optages som medlemmer af Foreningen. Kun skibschefen, eller en af denne udpeget stedfortræder blandt skibets besætning, kan repræsentere skibet i Foreningen.*

Dermed var vejen banet for at vi kunne optage **SVITZER RAN** som medlem. Skibet har p.t. fast station i Bremerhaven, som anløbes af de fleste af de store container-rederiers største enheder i deres rutenet mellem Fjernøsten og Europa. Bremerhaven er derfor en af Svitzers store stationer.

**SVITZER RANs** hoveddata er:

IMO: 9760847

Brt.: 299

Længde oa: 24,9 m

Fart: 12,7 knob

Kaldesignal: OXFZ2

Nrt.: 89

Bredde: 12,0 m

Hjemsted: Esbjerg

Dvt: 150

Dybgang: 3,2 m



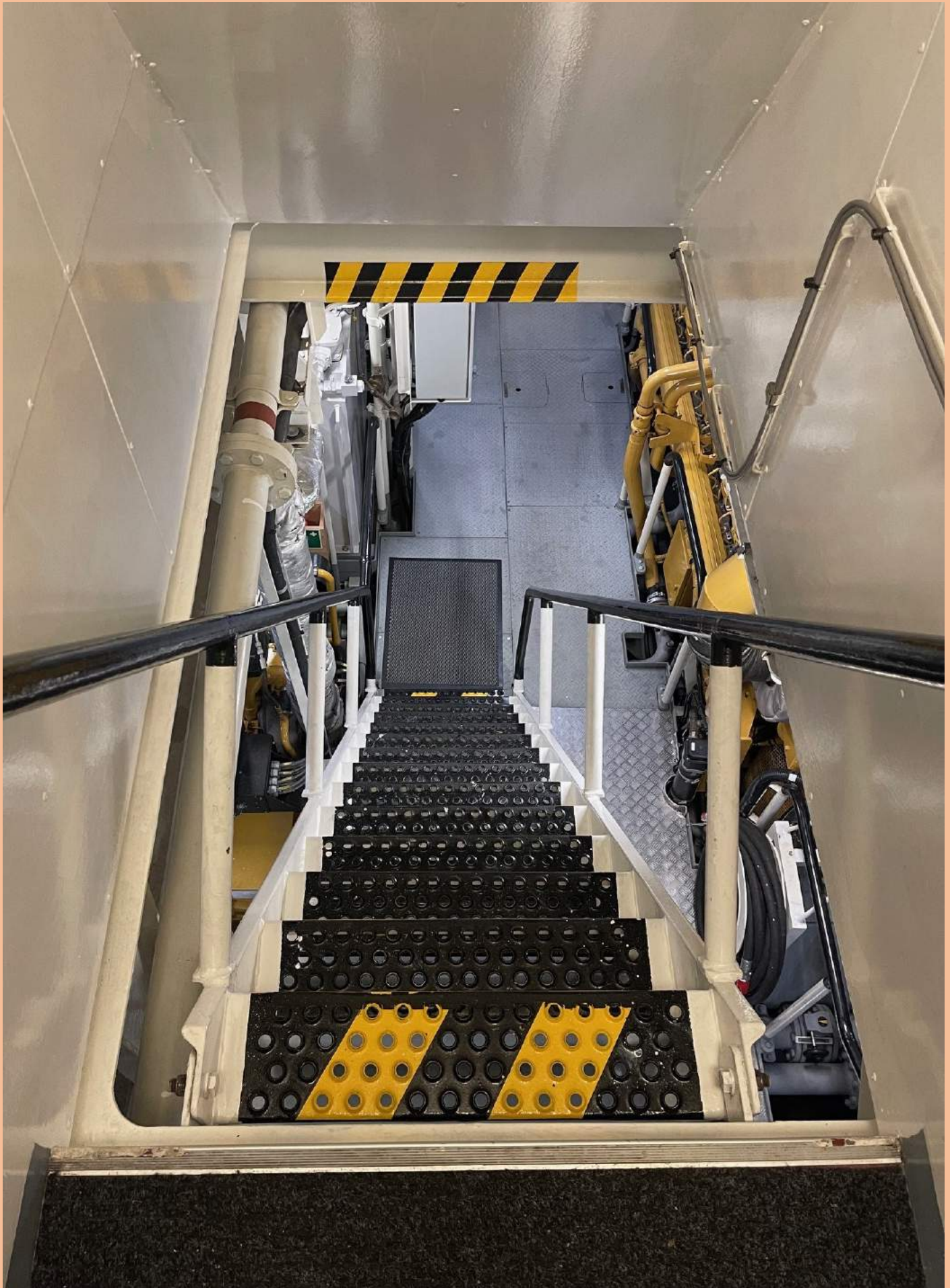
Herover: Broen på bugserbåden **SVITZER RAN**, der er nyt medlem af Foreningen Kalundborg Søfartsmuseum og Maritim Formidling. Foto: Tonny Hansen



Herover: Master Tonny Hansen på sin arbejdsplads ved styregrejerne på **SVITZER RAN**.

Herunder: Overblik over skibets broarrangement. Bag skibet kan lige anes bugserbåden **VB BLUMENTHAL** (IMO 8912223), bygget ved Deutsche Industrie Werke i Berlin tilbage i 1990. Fotos: Tonny Hansen





Et kik ned i maskinrummet på **SVITZER RAN**. Foto: Tonny Hansen



Maskinrummet på **SVITZER RAN** med de to 4SA V16 cyl. Caterpillar type 3516C der yder 4.200 kW. Bugserbåden, der er af den såkaldte Azimuth tractor type, har et pæletræk på 66 tons.

**SVITZER RAN** blev bygget ved Damen Song Cam Shipyard i Haiphong i Vietnam i 2016.

Skibet blev efterfølgende sejlet fra Vietnam til Rotterdam som projektlast på rederiet SAL Heavy Lifts hurtigløber **SVENJA** (IMO 9458901). Det skete sammen med søsterskibet **SVITZER ROTA** (IMO 9760859).







Her ses den første enhed i Mærskers serie af containerskibe i Triple E- klassen, **MÆRSK MC-KINNEY MØLLER** (IMO 9619907) i Bremerhaven. Bremerhaven er en af Maersk Lines store knudepunkter i deres world wide containerservice. Bla. trafikken mellem Fjernøsten og Europa. Fotos: Michael Jamni Nielsen.



Herunder: Mærsk Line Row i Bremerhaven. Fra højre mod venstre ses: **MAERSK KLAIPEDA, MAERSK MISSOURI, MÆRSK MC-KINNEY MØLLER, MAERSK LAVRAS** samt lidt af **MAERSK VIGO**. Fotos: Michael Jamni Nielsen



## 5. HISTORIKERENS HJØRNE

### 5.1 Marinehjemmeværnsflotille 251, Kalundborg's historie - Saturn øvelserne

Af [Historiker Hans J. Mohnsen/HVF 251](#)

Det var med stor glæde at jeg som historiker i Flotillen, modtog indbydelse til at lave en udstilling på Kalundborg Søfartsmuseum her i 2024.

Allerførst en kort beskrivelse af min baggrund. Jeg har været med i Hjemmeværnet fra 1. maj 1970 og i Marinehjemmeværnet fra 1976. Jeg har været Skydeinstruktør, Kommandobefalingsmand, Næstkommanderende, Divisionsfører, Kontaktofficer og Flotillechef. Det sidste i 20 år, af to omgange. Siden 2008 har jeg så været historiker m.v.

Jeg er også blevet bedt om at lave et historisk indlæg til herværende medlemsnyt. Jeg har Flotillens Flotilleblade udgivet i perioden 1976 – 2012 liggende. Normalt blev der udgivet 4 blade om året, men der har også været nogle år hvor der kun udkom 2-3 stk. og i sidste udgivelsesår kom der kun 1. stk. Jeg vil fremover forsøge at bringe udsklip fra dem. De første blade er dupliseret, og kan være lidt svært at læse ved gengivelse derfra, men nu prøver jeg, med en artikel fra nr. 2/1976.

Det drejer sig om Øvelse Saturn, der var en samlet distriktsøvelse, hvor alle flotiller i MHD (Marinehjemmeværnsdistrikt) 2 deltog. Dvs. flotiller fra Lolland-Falster, Præstø, Vordingborg, Næstved, Korsør og Kalundborg, samt de fynske flotiller med Marinedistrikt Storebælt som medspiller. En meget realistisk øvelse, med megen kommunikation og hvor der var opgaver til alle flotillens sektioner (divisioner).

Flotillen var på dette tidspunkt en ½ flotille og bestod af en Fartøjs-sektion, en Havne-sektion, en kommando-sektion og en Våben-sektion. I alt ca. 47 m/k. Det magiske tal for at blive en 1/1 flotille var 75 m/k. Det skete så i 1978. Jeg kom selv til flotillen i 1976 overført fra Luftmeldekorpset og havde fulgt Flotillen på sidelinien igennem nogle år, idet min daværende kone var med i KMK (Kvindelig Marinekorpset).



Kutteren **MHV 66** der omtales i beretningen om Saturn øvelserne. Foto: Michael Jamni Nielsen



**Øvelse SATURN!!**

Når der i flotillens udsendte øvelsesliste står anført, at der i flotillen afholdes en øvelse ved navn Saturn den sidste torsdag i måneden, undtagen i juni, juli, august og december måned, er der sikkert nogle her i flotillen, der ikke er helt klar over, hvad der gemmer sig bag disse ord, og hvad øvelsen går ud på.

Jeg vil ud fra dette i det følgende forsøge at give alle her i flotillen en kort redegørelse over, hvad øvelsen går ud på, og hvilket formål den har set ud fra et maritimt synspunkt.

Øvelse Saturn er en lokal marinehjemmeværnsøvelse for samtlige flotiller underlagt Storebælts Marinedistrikt (SBM). Den har til formål at at optræne flotillernes personel i farvandsovervågning, investivering af skibe, fjernkending, kommunikation, plotning mm.

Flotillerne deltager med sit eget personel på deres kommandostationer (KSN), kystudkikstationer (KUS), hvor en sådan er til rådighed samt Marinehjemmeværnsfartøjer (MHV). Det vil sige at alle flotiller underlagt SBM er oppe på mærkerne denne aften.

Selve øvelsen bliver ledet fra SBMs O-rum, som denne aften bliver bemandedet med MHV personel fra Korsør-flotillen, 252, og KM personel fra KMP 51. Her samles alle indløbne observations-meldinger, hvorefter disse bliver nedfældet på et plotterbord. Der kan man følge et fartøjs bevægelser, så længe det befinder sig inden for SBMs område.

**Fartøjssektionen (F-SEK)**

For Fartøjssektionens vedkommende foregår det i praksis på følgende måde: Vores kutter MHV 66 har fået tildelt en patruljelinie (P/L) nogle dage før iværksættelsen af øvelsen. Øvelsen afholdes mellem kl. 1830-2200 GMT hvilket svarer til kl. 1930-2300 dansk lokaltid.

Derfor er mødetidspunktet på kutteren fastsat til kl. 1800, eftersom vi har godt en times sejlads ud til vores P/L. Med hensyn til P/L så får vores kutter MHV 66 f.eks. tildelt en P/L mellem Røsnæs og Lushage (Samsø), Odense-kutteren P/L Fynshoved- Lushage, Kerteminde-kutteren P/L Romsø- Reersø, Korsør-kutteren P/L Korsør-Sprogø, Nyborg-kutteren P/L Sprogø-Knudshoved osv.

Under denne patruljering på tildelt P/L overvåger vi med vores radar (PPI) alle bevægelser af fartøjer mm som befinder sig inden for vores område, og sender observationsmeldinger til SBM via vores egen KSN.

Det kan f.eks. være et sydgående skib vi observerer ved dets passage af Røsnæs, og vi afsender så en observationsmelding om det pågældende skib via KSN til SBMs O-rum, hvor vi angiver dets type, kurs og fart, evt. skibets navn og hjemsted (hvis vi har været så heldige at komme så tæt på, at vi har kunnet aflæse navnet agter med vores projektør), samt observationstidspunktet. Det vedbliver vi at gøre så længe fartøjet befinder sig inden for rækkevidden af vores PPI. Når dette er sket overtager Kerteminde-kutteren rapporteringen og så fremdeles. Dvs. at fartøjets bevægelser bliver fulgt på plotterbordet i SBMs O-rum under dets passage gennem SBMs område.

Dette var i grove træk måske ikke en fyldestgørende information over, hvad der sker på en øvelse Saturn. Hvad der egentlig sker ude på kutteren skal bare opleves, og det kan DU også komme til, hvis du melder dig som AKTIV deltager i den næste og de efterfølgende Saturn øvelse. Så kan vi virkelig med tiden få denne, efter min personlige mening ret så betydningsfulde øvelse op på mærkerne.

*FARF Rasmus Buhr*

## Havnesektionen (H-SEK)

Kystudkig-station Røsnæs (KUS Røsnæs) består af en gruppe på seks. Der er to skibskendere og en radiogast i hver tårn. Der skal seks personer til at køre en to-tårn.

Det er vores opgave at observere alle skibe: Art, størrelse, nationalitet, kurs og fart, og rapportere til Kommandostationen.

På en øvelse Saturn mødes vi kl. 1830 i fyrets vagtstue. Der møder vi velvillig assistance fra fyrmester Høj-er og hans personale. Vi rigger radioen til og sender besked til KSN om at vi er på plads. Vi beder dem give besked til MHV 66, at de skal signalere til os når de passerer fyret.

I mørke er det kun muligt at bestemme fartøjernes art, kurs og fart. Ikke deres identitet og nationalitet. Vi observerer alle passerende skibe og rapporterer til KSN, som informerer kutteren om, hvilke af dem der skal ses nærmere på.

Når øvelsen er ved at afslutte, melder vi afgang herfra og pakker radio mm sammen.

Indimellem er der indlagt en ekstra øvelse. Den går ud på at pakke hurtigt sammen og "flygte" til andre poster med alt vores grej. Selvfølgelig uden at blive fanget af "fjenden".

Jeg synes selvfølgelig selv, at skibskending er et meget morsomt og interessant speciale. Der er megen tilfredsstillelse i at se et skib i horisonten, gribe kikkerten og tælle skorstene, master, bestemme arten, nationaliteten og navn, og så siden få det bekræftet.

Uden vores radiogast til at videresende identificeringen ville det kun være underholdning, men med hele udstyret i orden, er det en øvelse.

Det skal ingen hemmelighed være, at vi kunne bruge flere folk herude. Vi skulle gerne kunne blive så mange, at vi kan køre en tre-fire -tårn.

*GF Inge Juul.*

De øvrige funktioner i Havnesektionen (H-SEK) har endnu ikke været prøvet idet de pågældende gaster for størstedelen har udvist kraftig tilbageholdenhed, men både NCS og anløbskontrol-tjenesten vil øvelsesmæssigt kunne sættes i gang, ligesom havnepatruljen og kajpatruljen også vil kunne indgå i øvelse Saturn. Da størstedelen af sektionen også indgår i nærforsvaret af havnen, er der her også muligheder for øvelsesgrundlag.

*HF Henning Hansen*



### Kommandosektionen (K-SEK)

Denne sektion har ikke været meget prøvet idet kun radiokommunikationen har fungeret under Saturn.

De øvrige funktioner som behandling af ordrer og meldinger, forsynings- og transport-tjeneste, alm. administration, sanitets- og forplejningstjeneste er så forskelligartede at kun et fuldtalligt fremmøde vil kunne give den fuldendte øvelse. Det er ønskværdigt men næppe muligt. Det vil dog være muligt at gennemføre det og øvelser, og hvem ved? Måske kunne den samlede sektion fungere som en helhed. Der er altså muligheder nok for at komme i gang og de respektive befalingsmænd vil bestræbe sig på at lave meningsfulde øvelser, hvis eneste begrænsning er mandskab og materiel.

*HF Henning Hansen*

### Våbensektionen (V-SEK)

Til orientering for den øvrige flotille er vi i dag 10 mand og en pige i Våbensektionen. Når disse linjer læses, vil knapt halvdelen være omskolet til og bevæbnet med gevær 75.

Pr. 1. april vil der ikke være nogen leder af V-SEK. Indenfor sektionen har vi det sådan, at vi i fællesskab træffer afgørelse om, hvad og hvor meget vi skal deltage i af de tilbud der er for hånden. Der skal både tages hensyn til den tid vi vil ofre på sagen og den uddannelsesmæssige værdi af tilbuddene. Tillige har vi en god skik, der siger at et tilsagn om deltagelse i et arrangement er bindende.

Det kan efterhånden ikke være nyt for nogen, at V-SEKs opgaver er at bevogte kommandostation og flotillens øvrige ansvarsområde på land. Løsningen af disse opgaver kræver mange forskellige færdigheder, såsom: Alm. Vagttjeneste, skydning (over middel), post- og patruljetjeneste, hus- og bykamp, visitering, nærkamp uden våben, signaltjeneste, færden i terræn, skjul sløring og dækning, våbentjeneste og meget mere. Disse ting søger vi så vidt, i den udstrækning det er muligt at tilpasse i den månedlige øvelse Saturn.

*Carl Nielsen*



## 6. NYT FRA SKIBSKENDEREN

### 6.1 Skærve-transporteren SVEND DAMMANN

Af [Michael Jamni Nielsen](#)

Singledækkeren **SVEND DAMMANN** var i 20 år en stærk og stabil slider indenfor skærve- segmentet.

Skibet blev bygget i 1956 som **ROBOX** ved Scheepsbouwerft Martenhoekster (byggenummer 84) i Hoogezand i Holland, og leveret til J. Vermaas Scheepsvaart Bedrift i Rotterdam i september måned samme år.

Dengang stod det stensikkert ikke hugget i granit, at skibet en dag skulle komme til at slide i skærve- trafikken mellem Bornholm og det øvrige Danmark. Det blev først en realitet da det i august 1969 blev købt af aktieselskabet Dansk Dammann Asfalt. Ved købet blev det omdøbt til **SVEND DAMMANN** og fik Rønne som hjemsted.

De næste 20 år lå det og transporterede granitskærver mellem Rønne og havne i den øvrige del af Danmark. Ca. 1.200 rejser blev det til i alt. Ad den vej blev der i alt flyttet ca. en million tons - i små portioner på rundt 900 tons pr. rejse. En flot præstation af **SVEND DAMMANN** og dens besætning gennem årene.

To medlemmer af besætningen præsterede, efter en pinsefrokost i maj 1978, at stjæle skibet. Da skipperen, Robert Juul, efter en friaften hjemme, kom på havnen næste formiddag, var både skib og besætning pist væk. En svensk torpedobåd fandt senere på dagen skibet drivende udfor Trelleborg. Besætningen der havde bortført skibet, var der derimod ingen spor af. - De to stenede ungersvende havde formået at bjærge sig i land på svenskekysten i skibets redningsbåd. De fandt siden vej hjem til Danmark, hvor dansk politi stod klar til at modtage dem. Om turen skete på lånte svenske skærveknusere melder historien intet om, men de har utvivlsomt begge måttet slippe en skærv før sagen var til ende.



**SVEND DAMMANN**, slider beskæftiget i skærvefarten ud af Rønne 1969-1989. Fotograf: Knud Fredfeldt

Ved anløb nummer 1.000, bidrog Københavns Havns selv med en skærv til skibet - i form af en plakette - for at markere jubilæumsanløbet.

I 1989 blev skibet sat til salg. Københavns Skibssalgs Bureau fandt samme år en køber til skibet. Køberen, fra Finland, indregistrerede det i Honduras og lod en manager i Vesttyskland stå for befragtningen. I forbindelse med salget blev skibet omdøbt til **JOLANDA** med San Lorenzo som hjemsted.

I 2000 blev det overført til et firma med kontoradresse på Antigua & Barbuda. Det blev i 2010 ophugget ved Handelsselskabet Jatob i Frederikshavn.

#### **SVEND DAMMANNs** hoveddata:

IMO: 5298107

Kaldesignal: OUHC

Hjemsted: Rønne

Brt.: 499 t

Nrt.: 297 t

Dvt.: 934 t

Længde: 57,9 m

Bredde: 8,9 m

Dybgang: 3,5 m

Ét lastrum med én luge.

CBF Bale: 34.400

CBF Grain: 37.000

Hovedmaskineri: Oprindelig en 8-cyl. 4SA Werkspoor diesel på 500 HK, der i 1977 blev udskiftet med en B&W Alpha diesel på 770 HK. Servicefart: 10,5 knob

Korr. Mægler: Plum, Møller & Skovgaard, Rønne

Vi bliver med jævne mellemrum tilbudt fotos, som vi desværre må takke pænt nej til, da der er usikkerhed om copyright og oprindelse. Sådan forholdt det sig også i første omgang med det sort-hvide foto af **SVEND DAMMANN** på den foregående side. Problemet lod sig dog i dette tilfælde løse, da et opslag i M/S Museets for Søfarts billedarkiv kunne bidrage med den manglende oplysning.

Herunder: **JOLANDA** langs kaj (kaj 9) i Kalundborg østhavn august 1993. Foto: Michael Jamni Nielsen



## 6.2 Coasteren LONNI TRANS

Af Michael Jamni Nielsen

For nogen tid siden modtog vi en forespørgsel, om vi kunne være behjælpelige med lidt oplysninger og et foto af LONNI TRANS (IMO 6703044), der var hjemmehørende i Kalundborg i perioden november 1971-november 1974. Et foto af skibet lod sig desværre ikke fremtrylle af gemmerne. Det tætteste vi kom var det foto af rederisøsteren SUSANNE TRANS (5339937), som ses herunder.

LONNI TRANS blev i december 1966, under navnet LONNI, leveret fra Ørskovs Stålskibsværft i Frederikshavn (byggenr. 40) til Rederiet Isafold I/S.

I november 1971 blev LONNI solgt til Rederiet Transline I/S i Kalundborg. I forbindelse med købet skiftede skibet navn og hjemsted, til LONNI TRANS af Kalundborg. I november 1974 blev det solgt til et partrederi i Svendborg og omdøbt til TOVE BRAMMING, med befragtningen hos Stevns Shipping.

Skibet forliste på Atlanten i november 1985 under navnet RONA. Det skete ca. 40 sømil øst for det yderste næs, Dalatangi, mellem Seyðisfjörður og Mjóifjörður på Islands østkyst. På en rejse med stykgods og jern, mellem Reyðarfjörður på Island og Færøerne, lagde skibet sig pludselig på siden. Dets besætning blev taget op af den islandske trawler SVEINBORG, der befandt sig i nærheden. RONA var endnu ikke sunket da det skete. Eftersøgning af skibet dagen efter gav ikke noget resultat. Man formoder derfor at skibet sank i løbet af natten. Man fandt aldrig en entydig forklaring på hvorfor det sank. RONA, der kom til Færøerne i 1976, var ved forliset ejet af den færøske skibsfører Grimur Lassen fra Klaksvik på Norðoyar.

Herunder: Rederisøsteren SUSANNE TRANS, som i størrelse og udseende lignede LONNI TRANS.

Begge var ejet af Trans-Line I/S i Kalundborg 1971-1974, med Kalundborg som hjemsted.

Begge var 299'ere på 45 meters længde, med aptering agter, et dæk og et lastrum.

Fotograf: P. Rasmussen, Odense. Arkiv/ Rettigheder: M/S Museet for Søfart, CC-BY-NC-SA.



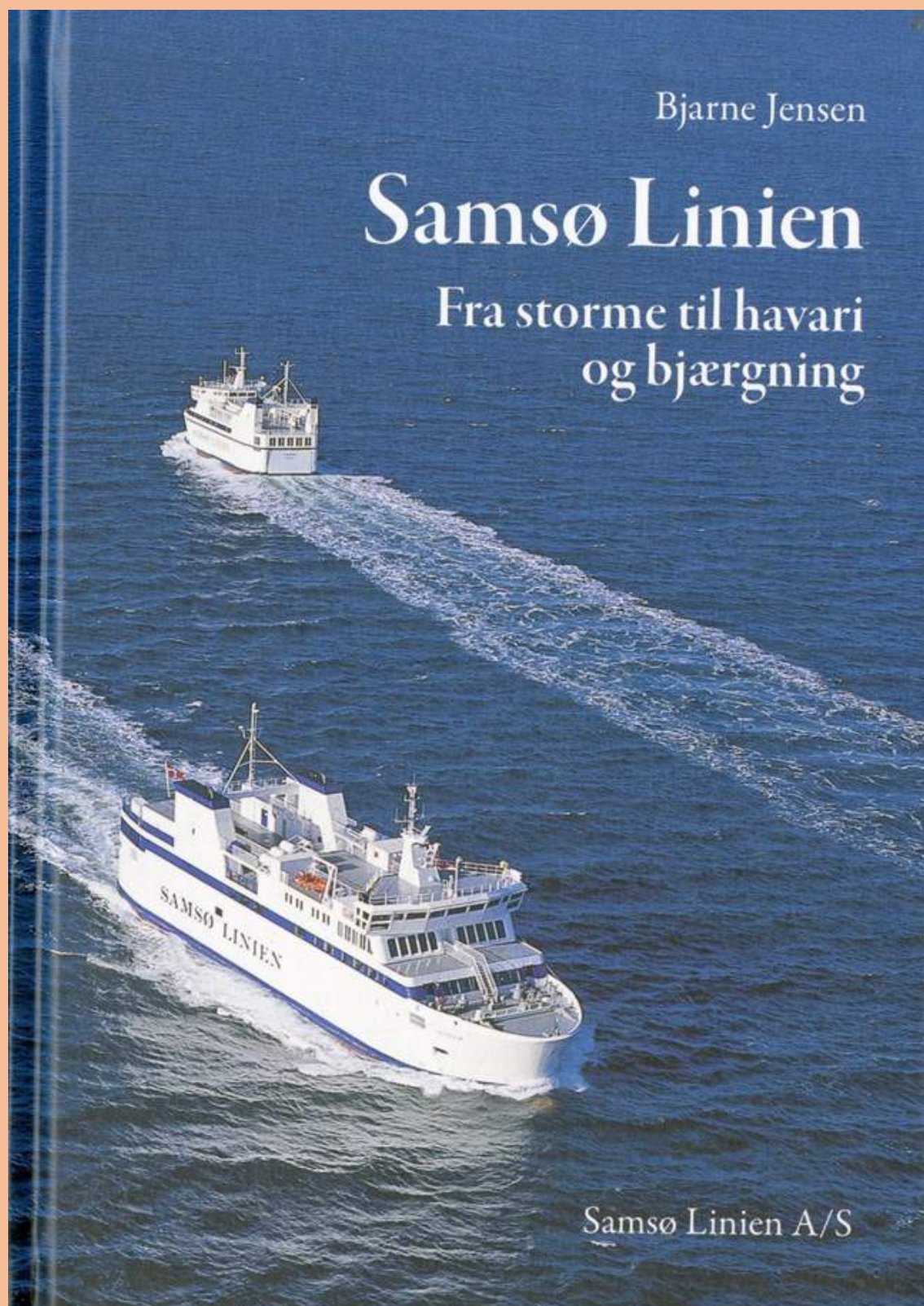
**SAMSØ LINIEN A/S** har doneret et antal af Bjarne Jensens velskrevne bog

**”Samsø Linien – Fra storme til havari og bjærgning”**

til Foreningen Kalundborg Søfartsmuseum.



**SAMSØ LINIEN A/S**



Køb eller giv et **medlemskab af Foreningen Kalundborg Søfartsmuseum for 2024** (150 kr.) eller bogen **"Samsø Linien – Fra storme til havari og bjærgning"** (75 kr.) til en god ven eller et familiemedlem.

**ELLER endnu bedre: Køb begge dele til en samlet pris på 200 kr.!**

Ønsker man at afgive en samlet bestilling på de to kan det ske på foreningens mailadresse:

[kontakt@kalundborg-søfartsmuseum.dk](mailto:kontakt@kalundborg-søfartsmuseum.dk)

Ønsker man alene at købe bogen kan det ske på en af følgende måder:

1. Hos Kalundborg Lokalarkiv, Volden 1, 4400 Kalundborg.  
Arkivet har åbent torsdage kl. 10-17 samt første lørdag i måneden kl. 10-12.
2. På en af vores åbningsdage (se kapitel 7) i vores maritime center.  
Vi bor i den tidligere kirke i Bethesdagade 20a, 4400 Kalundborg.

Beløbet går ubeskåret til Kalundborg Søfartsmuseum.



## 7. ÅBNINGSTIDER FOR VORES MARITIME CENTERS Udstilling



Foreningen Kalundborg Søfartsmuseum og Maritim Formidling holder åbent for vores udstilling på følgende datoer:

### **April 2024:**

Lørdage kl. 11.00- 15.00.

Søndage kl. 11.00- 15.00

### **Maj 2024:**

Lørdage kl. 11.00- 15.00.

Søndage kl. 11.00- 15.00

Vi åbner for grupper efter særlig aftale. Send en mail til [kontakt@kalundborg-søfartsmuseum.dk](mailto:kontakt@kalundborg-søfartsmuseum.dk), hvis I er en gruppe som ønsker at besøge os i vinterperioden. Vi tager en besked en betaling for dette.

Følg os på vores Facebook-side på linket: [www.facebook.com/4400kalundborg/](https://www.facebook.com/4400kalundborg/)

Man finder os som altid på adressen: Bethesdagade 20a, 4400 Kalundborg ("Sømmandskirken").

# INDMELDSESBLANKET

JA TAK! - JEG ØNSKER AT BLIVE MEDLEM AF  
"FORENINGEN KALUNDBORG SØFARTSMUSEUM".



## KALUNDBORG SØFARTSMUSEUM

Navn: \_\_\_\_\_

Email: \_\_\_\_\_ Tlf: \_\_\_\_\_

Husk at sætte X kryds ved det valg du ønsker:

**1. Aktivt medlemskab**

(dvs. medvirke ved opsætning af udstillinger, indgå i vagtplaner i museets åbningstider etc.).

**2. Passivt medlemskab**

(dvs. Støttemedlem der ikke deltager i den daglige drift).

Medlemskontingent for året 2024 er 150,- kr.

Indmeldelsesblanketten returneres til [kontakt@kalundborg-søfartsmuseum.dk](mailto:kontakt@kalundborg-søfartsmuseum.dk)

Du vil kort tid efter modtage en kontingentopkrævning fra foreningens kasserer.

Eventuelle spørgsmål kan rettes til foreningens formand Ivar Svane.

Dette kan ligeledes ske på email: [kontakt@kalundborg-søfartsmuseum.dk](mailto:kontakt@kalundborg-søfartsmuseum.dk).

### Samtykke til opbevaring og behandling af dine personlige oplysninger.

Data beskyttelsesforordningen (GPDR) kræver **dit samtykke**, før vi må opbevare og behandle dine personoplysninger (navn, emailadresse og telefonnummer) i foreningen. Personoplysningerne opbevares i et sikret digitalt miljø, og behandles kun af en lille nødvendig kreds af foreningens bestyrelsesmedlemmer.

F.eks. i forbindelse med opdatering af medlemsoversigten (til internt brug), ved kassererens opkrævning af kontingent, ved formandens forberedelse af nyhedsmailen "Medlemsnyt" o. lign. (selv udsendelse af mails til medlemmerne sker altid i anonymiseret form).

Jeg giver hermed mit samtykke til at "Foreningen Kalundborg Søfartsmuseum" må opbevare og behandle mine personoplysninger.

Dato: \_\_\_\_\_ Underskrift: \_\_\_\_\_

Kalundborg Søfartsmuseum, CVR. Nr. 42524824

Sparekassen Sjælland/Fyn: Reg. Nr. 0516 konto nr. 0000485446

MobilePay: 131154