

**Dagordning vid extra stämma med Våmhus samfällighetsförening s:2
tisdagen den 12 mars 2019 kl 19 i Våmhus bygdegård**

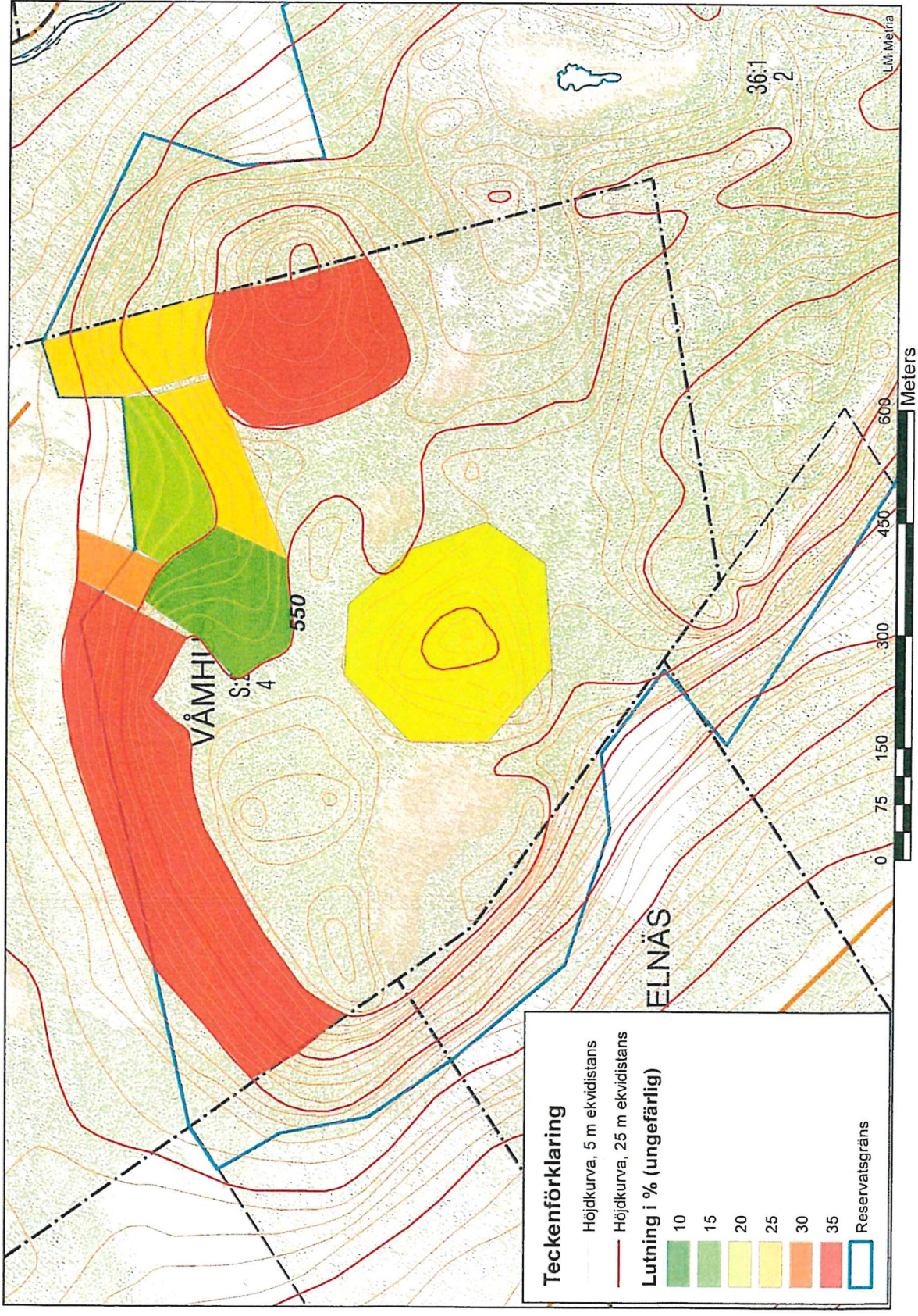
Stämma öppnas av styrelsens ordförande.

1. Val av ordförande för stämman.
2. Val av sekreterare.
3. Godkännande av dagordning och kallelse till stämman.
4. Val av två protokollsjusterare tillika rösträknare, samt tid och plats för justering.
5. Godkännande av röstlängd.
6. Styrelsens förslag att stämman måtte besluta att godkänna det förslag till naturreservat för delar av Ljotrisklitten som upprättats av Naturvårdsverket.
7. Val av två personer att underteckna avtalet med Naturvårdsverket.
8. Övriga frågor
9. Information om var det justerade protokollet finns tillgängligt samt besvärshänvisning.
10. Mötets avslutning

Underlag för styrelseinfo Våmhus s:2 Ljotrisklitten



Areal produktiv mark ha	66,0
- varav slutavverkningsskog (S1 + S2)	54,6 (83%)
Virkesförråd m³sk	13 600
- varav slutavverkningsskog (S1 + S2)	11 900 (87%)
Volym m³sk /ha	206
- varav slutavverkningsskog (S1 + S2)	218
Antal bestånd	32
- varav slutavverkningsskog (S1 + S2)	15



Begränsade avverkningsmöjligheter vid terränglutning

Lutning

Kommentarer

20-25%

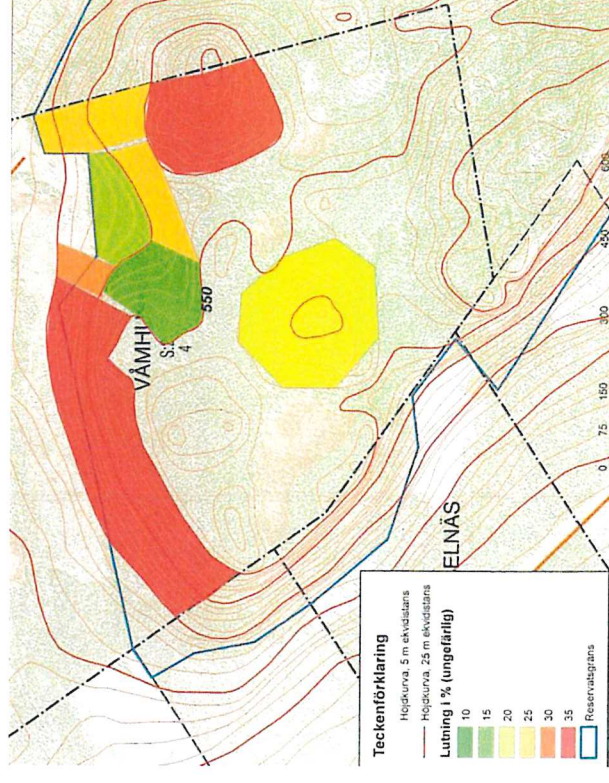
Kraftigt fördyrade avverkningskostnader (bygga skotningsvägar)

25-30%

På gränsen till omöjligt med sortimentsmetoden

30%<

Omöjligt med sortimentsmetoden



Terrängbeskrivning

<u>Lutning 35% <</u>	m³sk	
Bestånd	1000	
18 /S2 (halva)	149	
21 /S2	365	
22 /S2	900	
24 /S2 (halva)	1400	
28 /S2		
<u>Lutning 30 - 35%</u>		
-		
<u>Lutning 25 - 30%</u>	m³sk	
Bestånd	900	
24 /S2 (halva)		
<u>Lutning 20 - 25%</u>	m³sk	
Bestånd	1400	
29 /S2 (halva)		
Summa		5700



Ca 6000 m³sk slutavverkning som är mer eller mindre omöjligt att avverka 50% av virkesförrådet S1 + S2

Värderingsunderlag



- Fältarbete juni – juli 2018
- Mellanskogs virkesprislister 2018-2019 för området
- Pristillägg för timmer 123 kr/m³to och för massaved 56 kr/m³fub (323 kr/m³fub)
 - transportavdrag för massaved 41 kr/m³fub
 - tall grövre än 31 cm i brösthöjd värderat 120% (prislistan x 1,2) (anpassning till rotpostmarknaden)
- Fördyrande avverkningskostnader
 - Ny skogsbilväg 500 meter. 60 000 kr 4 kr/m³fub
 - Övriga indirekta avverkningskostnader 3 kr/m³fub
- Ingen hänsynsmark (S3) avsatt

Marknadsvärde före intrånget

Avkastningsmetoden	4 290 000	
Ortsprismetoden	4 362 000	(ett fåtal jämförbara objekt)
Erbjudet marknadsvärde	4 400 000	
Avgår		
- kvarvarande jakträtt	50 000	
- Äganderätten till marken	100 000	(säkrade föreskrifter)
Sammanfattning		
Värdeminskning efter intrånget	4 250 000	
Påslag 25% enligt EXL	1 062 500	
Slutlig ersättning enligt NVV	5 312 500	(80 492 kr/ha eller 391 kr/m³sk)
Ersättning vid ren försäljning till NVV	4 400 000	(inklusive jakträtt och mark)





Förslag till föreskrifter för naturreservatet Ljotrisklitten i Mora kommun

Föreskrifter

För att säkerställa syftet med naturreservatet förordnar Länsstyrelsen att nedan angivna föreskrifter ska gälla. Föreskrifterna gäller utöver vad som gäller enligt lag eller annan författning.

A. Föreskrifter enligt 7 kap. 5 § miljöbalken om inskränkningar i markägaren och annan sakägares rätt att förfoga över fastighet inom naturreservatet

Utöver föreskrifter och förbud i andra lagar och författningar är det förbjudet att:

1. anordna upplag, gräva, schakta, dika, dämna eller på något sätt skada mark eller vatten,
2. avverka skog och utföra skogsvårdande åtgärd samt att upparbeta och ta bort dött träd eller vindfälle, med följande undantag:
 - röjning av enstaka grenar och sly för att kunna se rågångsmarkeringar är tillåtet,
 - siktröjning av sly samt grenar på yngre träd invid jaktpass är tillåtet,
3. gödsla, kalka, återföra aska i gödningssyfte eller använda bekämpningsmedel,
4. anlägga mark- eller luftledning, uppföra ny byggnad, mast eller annan anläggning, med följande undantag:
 - vid jaktpass får enklare konstruktion av naturmaterial uppföras,
5. plantera in, så eller sätta ut växter, djur, eller andra organismer,
6. framföra motordrivet fordon i terrängen på barmark, med följande undantag:
 - uttransport av fälld älg, björn, hjort eller vildsvin är tillåtet med fordon som inte ger skador på mark eller vegetation,
 - för tjänstemän i sjukvårds-, polis- eller räddningsärende. Insatsen ska omgående anmälas till Länsstyrelsen,
7. upplåta korttidsjakt inom reservatet.

B. Föreskrifter enligt 7 kap. 6 § miljöbalken om markägare och annan sakägares skyldighet att tåla visst intrång.

För att tillgodose syftet med naturreservatet förpliktas markägare och innehavare av särskild rätt att tåla att följande anordningar och åtgärder vidtas inom naturreservatet:

1. utmärkning av naturreservatet, uppsättning av informationstavlor för friluftslivets behov,
2. undersökningar för uppföljning av skötselplanen och naturreservatets syfte.

C. Ordningsföreskrifter med stöd av 7 kap. 30 § miljöbalken

C-föreskrifterna gäller även markägare och innehavare av särskild rätt då de inte nyttjar sin rätt att bruka marken.

Utöver föreskrifter och förbud i andra lagar och författningar är det förbjudet att:

1. skada växande eller döda – stående eller omkullfallna – träd, stubbar och buskar, med följande undantag:
 - insamling av mindre, löst liggande grenar och kvistar i syfte att göra upp eld är tillåtet,
2. framföra motordrivet fordon i terrängen på barmark.

Slutligen är det förbjudet att utan Länsstyrelsens tillstånd:

3. gräva upp växter, plocka mossor, lavar och vedlevande svampar eller samla in djur (t.ex. insekter).

Föreskrifterna enligt 7 kap. 30 § ska gälla omedelbart även om de överklagas. De träder i kraft vid datum som framgår i länets författningssamling, ett dokument som trycks i anslutning till det att beslutet är fattat.

Ovanstående föreskrifter under A och C utgör inte hinder för förvaltaren, eller den som förvaltaren utser, att utföra de insatser som behövs för naturreservatets vård och skötsel, och som framgår av föreskrifterna under B. Föreskrifterna ska inte heller utgöra hinder för uppföljning av bevarandemål och åtgärder, eller vid tillsyn.

Förtydliganden av föreskrifter

I föreskrift A2 tillåts röjning invid jaktpass. Placering av passen ska väljas med omsorg för att minimera behov av siktröjning.

I föreskrift A6 regleras terrängkörning. Angående undantaget från föreskriften som handlar om uttransport av vilt ska begreppet "skador" inte tolkas lika strikt som "märken". Terrängkörning får aldrig medföra att hydrologiska förhållanden eller vattenkvalitet förändras.

I föreskrift A7 förbjuds korttidsjakt. Med korttidsjakt avses dagkort och andra avtal kortare än ett år. Jaktgäster accepteras endast om de medföljer nyttjanderättsinnehavare – dvs. de ska bedriva jakt tillsammans.

I föreskrift C3 förbjuds att utan Länsstyrelsens tillstånd gräva upp växter, plocka mossor, lavar och vedlevande svampar, samt att samla in djur. Matsvamp och bär får plockas i naturreservatet.

Dispens

Länsstyrelsen får enligt 7 kap. 7 § miljöbalken, om det finns särskilda skäl, lämna dispens från meddelade föreskrifter.

Upplysningar

Vissa verksamheter och åtgärder omfattas av dispens eller tillståndskrav med stöd av föreskrifter som fattas i detta beslut enligt 7 kap. 5, 6 eller 30 §§ miljöbalken. Länsstyrelsen vill påminna om att vissa verksamheter och åtgärder m.m. utöver aktuella föreskrifter *även* kan omfattas av andra bestämmelser i miljöbalken eller i annan lagstiftning.

Bestämmelserna i skogsvårdslagen och Skogsstyrelsens föreskrifter om bekämpning av skadeinsekter och tillvaratagande av skadad skog gäller ej inom naturreservatet. Det innebär t.ex. att eventuella vindfällen och stormskadad skog ska lämnas orörda.

Uppkommer insektsskador på skog i anslutning till naturreservatet som en följd av att åtgärder för insektsbekämpning inte vidtagits inom naturreservatet ska frågan om ersättning bedömas enligt skadeståndsrättsliga regler.

Vid exempelvis spontant uppkommen skogsbrand har markägaren ansvar för bevakning i den utsträckning som har beslutats av räddningsledaren efter avslutad räddningsinsats. Se 3 kap. 9 § i lagen om skydd mot olyckor (2003:778).