

NB! Sæt X Kan du finde alle ordene?

- ekspressionisme** en personlig stil, hvor man maler virkeligheden, som den føles – ikke som den ser ud. Fx med stærke farver og brede penselstrøg
- identitet** alt det, vi oplever i vores liv, er med til at forme vores identitet. Kan beskrives som den "rygsæk", vi bærer gennem hele livet
- iscenesætte** at arrangere eller planlægge, hvordan noget skal tage sig ud
- karaktertræk** det specielle eller karakteristiske ved en person, både udseende og personlighed. Tillægsord, der fortæller noget om personen
- komposition** den måde billedet er bygget op. Fx med forgrund og baggrund eller vandrette og lodrette linjer
- konturlinje** en linje, som man tegner rundt om fx kroppen som en afslutning
- kropssprog** det som kroppen udtrykker, når man fx bevæger sig eller står på en bestemt måde. Er man bange og gemmer hovedet væk i hænderne, har man et lukket kropssprog. Er man glad og jubler med armene over hovedet, er kropssproget åbent.
- kunstnerens blik** den måde kunstneren ser på sin model. Et portræt kan fx afsløre, om en kunstner kan lide sin model eller ej
- muse** en kvinde, der giver en kunstner inspiration til at skabe kunstværker
- naturalisme** en stil, hvor man maler, så det ligner virkeligheden, nærmest som et fotografi
- portræt, selvportræt, familieportræt** forskellige portrættypier
- portrætfere** at lave et portræt af en person
- profil, en face** et hoved er i profil, når det ses fra siden. Et hoved er i en face, når det ses forfra
- rolle** en skuespiller spiller en rolle i en film. I virkelighedens verden påtager alle mennesker sig også forskellige roller, fx som den bekymrede mor eller "klassens klovn"
- signatur** kunstnerens navn eller initialer på kunstværket
- skitse** fx en tegning eller et maleri, hvor man afprøver motivet eller dele af motivet
- tegn** et tegn er noget, der viser hen til noget andet. En overskyet himmel er fx ofte tegn på, at der snart kommer regn
- voks** blødt materiale, man kan bruge til at modellere med



FØDSELSDAGSKAGEN. EN SPØG. 1943. OLIE PÅ LÆRRED. 149 X 91 CM

Portrættet som en gåde

10

Willumsen har malet en gåde. Kan du aflæse den?

- Hvem tror du, at fødselsdagskagen er til? Har du brug for hjælp, er der her nogle ledetråde, som kan lede dig på vej:

NB! .3381 i i b07 veld næsmulliW bngnib09v zens F0rdnab Willumsen blev født i 1863. Billedets signatur fortæller, at han malede det i 1943.

Som "en spøg" har Willumsen eksperimenteret med at male et selvportræt, hvor han ikke selv var fysisk til stede. I stedet er selvportrættet blevet en gåde med tegn, der peger på Willumsens person.

- Synes du, at det er ok at kalde billedet for et selvportræt? Hvorfor eller hvorfor ikke?

Kvinden med kokkehue og blå vinger er Willumsens kæreste Michelle. Han har malet hende med blå vinger for at fortælle os, at hun var hans *muse*, en slags engel, som hjalp ham med at få ideer til sine kunstværker.



Arbejd med dit selvportræt som en gåde.

Hvilke ting fortæller noget om dig, dit liv, din *identitet*?

Lav en collage, hvor du bruger billeder af de ting, der betyder noget for dig.

Kan dine venner, forældre og lærere regne gåden ud?

Følsom natur – fantastisk fantasi

11

Willumsen malede mange billeder af bjerge. Da han var ung, rejste han meget i bjergene i Norge og i Alperne i Syd-europa. Da han blev gammel, fandt han sine gamle fotografier og tegninger af bjerge frem og brugte dem til at male nye bjergbilleder efter.

Her har Willumsen malet en stejl bjergskråning med sneklatter, skyer og fåge.

- Kan du se andre ting i billedet?

Brug din fantasi. Willumsen har helt sikkert brugt sin, da han malede billedet.

Et portræt viser altid et menneske, der lever eller har levet. Men måske er du nu parat til at udvide begrebet "portræt". For kan man ikke sige, at bjergbilledet faktisk er et portræt af Willumsens fantasi?

- Måske har du selv prøvet at se billeder og figurer i naturen, som din fantasi fik til at vokse frem? Måske en trold, der sad på lur i en træstub. Eller en nisse, der tiftede frem i en sky på himlen. Eller?



TÅGER OG SNEKLATTER PÅ ET BJERG. 1938. OLIE PÅ LÆRRED. 127 X 150 CM



J.F. WILLUMSENS MUSEUM

Vild med iscenesættelse.
J.F. Willumsens portrætter
Formidlingsmateriale til 4.-6. klasse

J.F. Willumsens Museum
Jenriksvej 4
3600 Frederikssund
Tlf. 47 31 07 73
www.jfwillumsensmuseum.dk

Åbningslister:
Tirsdag-søndag 10-17. Mandag lukket

Entre: Fri entre for børn og skoleklasser

Omvisning og værkstedsforløb:
Efter aftale med museet på tlf. 47 31 07 73

Transport:
S-tog, linje H og C, til Frederikssund Station.
Afstand ca. 1,7 km fra Frederikssund Station til museet.
Bus 301, 323 fra Frederikssund Station til stoppested *Omkørselsvejen/Kocksvej*. Bus 318, 322, 229E fra Frederikssund Station til stoppested *Rosenvænget/Færgevej*.
Afstand ca. 0,5 km fra stoppestederne.

Fri parkering med bus og bil ved museet.

© J.F. Willumsens Museum 2009

Oplag: 6000
Tekst: Marie Laulund
Redaktion: Lisbeth Lund og Marie Laulund
Alle værker af J.F. Willumsen, J.F. Willumsens Museum.

Foto: J.F. Willumsens Museum/Anders Sune Berg, Bent Ryberg, J.F. Willumsen.
Copyright efter aftale med J.F. Willumsens efterkommere.

Tryk: Kailow Graphic
Grafisk design: Marianne Bisballe/Skoletjenesten



Vild med iscenesættelse

J.F. Willumsens portrætter

4.-6. klasse

J.F. Willumsen (1863-1958) var vild med at arbejde med mennesker. Han malede og fotograferede dem og gav dem form i skulpturer.

Kunstværkerne kaldes for *portrætter*.

Willumsen skabte portrætter af sig selv, sin familie og sine venner.

Og af folk, som bestilte portrætter hos ham. Hver gang forsøgte han at beskrive et menneskes udseende og personlighed.

I Juniormuseet i J. F. Willumsens Museum kan du se en udstilling om Willumsens portrætter.

Her kan du se 11 af Willumsens portrætter

At være sig selv – eller en helt anden?

Tænk du over, hvornår du er dig selv? Har du leget, at du var et andet menneske, da du var mindre? Og blev du klædt ud til fastelavn? Når du klæder dig ud, ligner du ikke dig selv, og måske opfører du dig anderledes, end du plejer. Din udklædning gør dig til en anden, du påtager dig en *ny rolle* og får en *ny identitet*. Måske eksperimenterer du med roller og identiteter på internettet? Fx på Arto eller Facebook, hvor man kan oprette profiler og *iscenesætte* sig

selv, som man vil – måske som en mere sporty udgave af sig selv eller som en helt anden.

- Har du en profil på internettet? Og hvordan har du iscenesat dig selv?

Som kunstner kunne Willumsen også iscenesætte de mennesker, han malede portrætter af. Han klædte dem ikke ud eller oprettede profiler på internettet, men brugte forskellige malemåder, farver og former.



ET ØJE. KERAMISK PRØVESTYKKE. 1891. CLASERET LERTØJ. 9 X 11 CM.

Sjælens spejl

Når du kigger på et andet menneske – eller et portræt – er øjnene noget af det første, du ser. Måske er det derfor, at Willumsen har skabt *Et øje*. Øjet er åbent og kigger lige frem. Øjnene kaldes ofte for "sjælens spejl". Fordi vores øjne fortæller, hvordan vi har det. Om vi for eksempel er kedede af det, glade eller spændte. Portrætter handler om at se tværs igennem et menneske og fornemme personens humør, tanker og drømme.

Hvad er et portræt?

Et portræt er et kunstværk, der forestiller én eller flere personer, som lever eller har levet. Man *sidder model* for en kunstner, når man bliver *portrætteret*.

Et portræt fortæller om menneskers udseende, liv og personlighed. Når vi ser et portræt, kan vi måske regne ud, hvad personen arbejder med og bruger sin fritid på – ud fra personens beklædning, symboler osv. Vi kan måske også fornemme, i hvilket humør personen er ud fra farver og former. Et portræt kan altså fortælle om menneskers *ydre* og *indre*.

Selvportrætter

1

Da Willumsen var 22 år, malede han sit eget portræt. Det kaldes et *selvportræt*. Vi kan se, at han har hvid skjorte og sort jakke på. Hans ansigt er alvorligt, og han kigger direkte på os.



SELVPORTRÆT. 1885. OLE PÅ LÆRRED. 41 X 34 CM.

- Hvad tror du, han tænker? Ligner Willumsen en kunstner?
- I hvilket humør er han?
- Hvordan har du det, når du kigger på Willumsens selvportræt? Kan du få lov til at kigge i fred, eller er det som om, han kigger tilbage på dig?



SELVPORTRÆT. 1932. OLE PÅ LÆRRED. 92 X 73 CM.

2

Et andet af Willumsens selvportrætter malede han, da han var 69 år.

- Prøv at sammenligne de to selvportrætter. Hvilke forskelle og hvilke ligheder er der?

I begge portrætter ser du Willumsens hoved og skuldre. Han er alvorlig og kigger direkte på dig. Du kan se ham lige ind i øjnene.

Måden han har malet de to billeder på er meget forskellig. I det første har han brugt en lille pensel, og han har malet, så maleriet nærmest ligner et fotografi. Måden at male på, malestilen, kaldes for *naturalisme*. I det andet kan du se penselstrøg fra en stor pensel, og farverne er meget kraftige: Grøn, hvid og sort. Det ligner ikke et fotografi, og man kan kalde malestilen for *ekspressionisme*. Måske synes du, at billedet minder om en tegneserie, fordi Willumsen har brugt klare farver og har malet en sort *konturlinje* rundt om sig selv.

Selvportrætter – når en kunstner iscenesætter sig selv

3

Willumsen tog mange selvportrætter med et kamera. Her ser du et af de mere specielle. Han ligger nøgen på sin seng med armene bag hovedet. Som om han ikke ved, at der bliver taget et fotografi. Men det vidste han godt, for han har selv taget fotografiet med en fjernudløser. Du kan se fjernudløserens ledning på hans højre underarm.

Derfor kan vi sige, at selvportrættet er *iscenesat*. Det betyder, at Willumsen har bestemt, dvs. arrangeret, hvordan fotografiet skulle se ud for at skabe en helt bestemt stemning.

- Prøv at beskrive Willumsens kropssprog i selvportrættet.



SELVPORTRÆT PÅ SENGEN I LILJELIHEDEMI BORGSGADE, 1899/1900. AFTRYK AF FOTOGRAFISK GLASPLADE, 13 X 17,3 CM

Hvorfor et nøgent selvportræt?

Da Willumsen tog selvportrættet, boede han alene. Han var gået fra sin første kone Juliette, og han havde forelsket sig i Edith. Men hun var rejst til USA, fordi det var svært at være kæreste med Willumsen, som stadig var gift med Juliette.

Ved siden af Willumsen ligger et lille fotografi af en nøgen kvinde, som ligner Edith. Hans selvportræt var måske en kærlig hilsen til hende.

- Hvordan kan man udtrykke sin kærlighed i et billede? Hvordan ville du gøre det?



Tag et portrætfoto af dig selv. Fx med en mobiltelefon. Eksperimenter med at iscenesætte dig selv på forskellige måder. Prøv også at være dig selv. Hvordan ser du ud, når du er "dig selv"?

4

Willumsen lavede også en skitse i voks til en statue af sig selv.



EN STATUE AF KUNSTMALEREN, SKITSE, 194-1, VOKS OG GIPS, HØJDE 72,5 CM

- Hvordan kan du se, at Willumsen er kunstmaler?
- Hvilket *kropssprog* har Willumsen? Hvilke *karaktertræk* fremhæver han ved sig selv?

Måske synes du, at han har noget mærkeligt tøj på. En hættekappe og stramme bukser. Willumsen har måske fået idéen til tøjet fra de amerikanske tegneseriehelte Batman og Superman, som var blevet meget populære.

- Synes du, at man kan sammenligne superhelte med en kunstner? Hvorfor eller hvorfor ikke?



MALEREN OG HANS FAMILIE, 1912, OLIE PÅ LÆRRED, 230 X 245 CM

5

Her ser du Willumsens familie. Billedet kaldes for et *familieportræt*. Willumsen har malet sig selv, sin hustru Edith og sine to døtre Anse og Gersemi. Der er også en dreng på billedet. Han hed Helge Melbin og var ikke i familie med Willumsen.

- Hvorfor tror du, at Helge er med på billedet?

Anse og Gersemi flokkes om deres mor, som står i den røde stue iført en smuk, rød silkekjole, hvide handsker og en fin hat med blomster.

- Hvad fortæller pigernes og Ediths *kropssprog*? Er de ved at sige farvel, fordi Edith er på vej i byen? Eller?
- Og hvad med Willumsen? Hvorfor har han både fint festtøj på og pensel og palet i hænderne?
- Hvad tror du, at Willumsen vil fortælle med billedet?

En måde at læse billedet på er at sammenligne Willumsens og Ediths kropssprog og humør.

- Hvilke ord passer på hvem?
- Kan du komme på flere beskrivende ord?

NB! mor streng arbejde stresset familie energisk lukket
koncentreret mild optaget kvinde åben ro kunstner
blid mand varm far venlig travl alvorlig

Vinkler på Edith – en kunstners blik



BJERGESTIGERSKE. SKITSE. 1902. TEMPERA OG OLIE PÅ LÆRRED. 93,5 X 77,5 CM

6

I 1901-1902 var Willumsen og Edith på rejse sammen i Alperne, og Willumsen fik idéen til et stort portræt af Edith, hvor hun skulle stå i det mægtige bjerglandskab. I hans tegnede skitse kan vi se, hvordan han forestillede sig, at det store billede skulle se ud. Tegningen viser det, man kalder billedets *komposition*. Han malede også en *skitse* med Ediths ansigt og overkrop. Hendes hoved er drejet i *profil*. I baggrunden ser vi landskabets bjerge. Hun har en lys hat og rullekravesweater på, og en løs frakke hænger på hendes skuldre. Med højre hånd støtter hun sig til en vandrestav. Den venstre hånd hviler på hofte.



EN BJERGESTIGERSKE. KOMPOSITIONSSKITSE. 1913. KUL OG SORTKRIDD PÅ PAPIR. 48,2 X 39 CM

- Hvad tror du, Edith kigger på? Kigger hun på noget bestemt, eller lader hun sine tanker løbe? Dagdrømmer hun? Og om hvad?

Man kan sige, at du i portrættet ser Edith gennem Willumsens øjne og pensel. Eller *kunstnerens blik*, som det også kaldes.

- Prøv at beskrive Edith med fem ord. Hvilke *karaktertræk* vil Willumsen gerne fremhæve ved sin kæreste?



PORTRÆT AF FRU EDITH WILLUMSEN. STUDIE EFTER NATUREN. 1922. OLIE PÅ LÆRRED. 33 X 26 CM

7

Dette billedede af Edith er ikke ret stort. Det er faktisk på størrelse med hæftet her – når det er foldet sammen. Willumsen kaldte billedet for "studie efter naturen". Det betyder, at han har malet portrættet, mens Edith sad model for ham. Vi kan også se, at han har malet hurtigt. Med brede penselstrøg. Derfor er der ikke ret mange detaljer i portrættet.

- Hvilket humør har Willumsen portrætteret Edith i?
- Prøv at sammenligne portrættet med det andet portræt af Edith. Hvordan synes du, det er anderledes?



Tegn et portræt af dig selv uden at kigge i et spejl. Hvad er særligt ved dit ansigt? Prøv også at overdrive dine *karaktertræk*. Så bliver dit selvportræt til en karikatur.

Kan man male døden?



HOVED AF EN DØD SOLDAT PÅ GARNISONS SYGEHUS. 1886. OLIE PÅ LÆRRED. 25,3 X 41 CM

8

Willumsen var ung, da han malede hovedet af en død soldat. Han malede billedet i løbet af en enkelt dag, den 16. maj 1886, hvor han sad på sygehuset foran den døde og malede.

- Synes du, at man kan kalde billedet af den døde soldat for et portræt?
- Hvad maler man, når man maler et portræt? Det ydre (kroppen) eller det indre (sjælen)? Eller begge dele?

9

Willumsens ansigt sidder på en tigerkrop, der svæver i rummet. Tigreren har ikke tigerforben, men arme og hænder.

- Er det en drøm, fantasi eller måske en forudsigtelse? Eller?

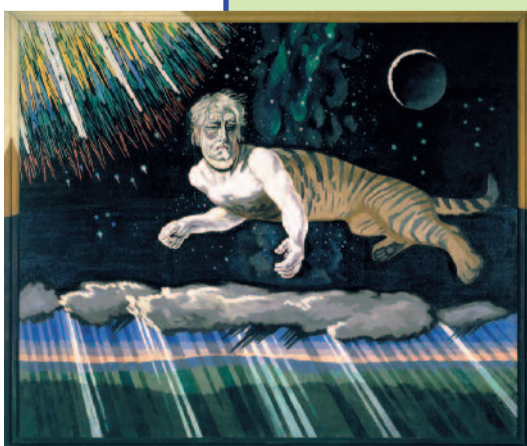
Maleriet er en *skitse* til et stort billede, der hedder *Himmelgåden*. Vi kan sagtens genkende Willumsens ansigtstræk, arme og hænder. I det færdige maleri holder han sine arme og hænder som i maleriet *Maleren og hans familie* 5.

Willumsen ville ikke fortælle, hvad billedet handler om. Han sagde, at man skulle læse billedet.

- Hvad tror du, Willumsen vil fortælle med billedet?



HIMMELGÅDEN. SKITSE. 1936. OLIE PÅ LÆRRED. 54 X 65 CM



HIMMELGÅDEN. 1936. OLIE PÅ LÆRRED. 220 X 300 CM