



Undervisningsmateriale

# **natur**møder

7.-10. klasse og ungdomsuddannelser

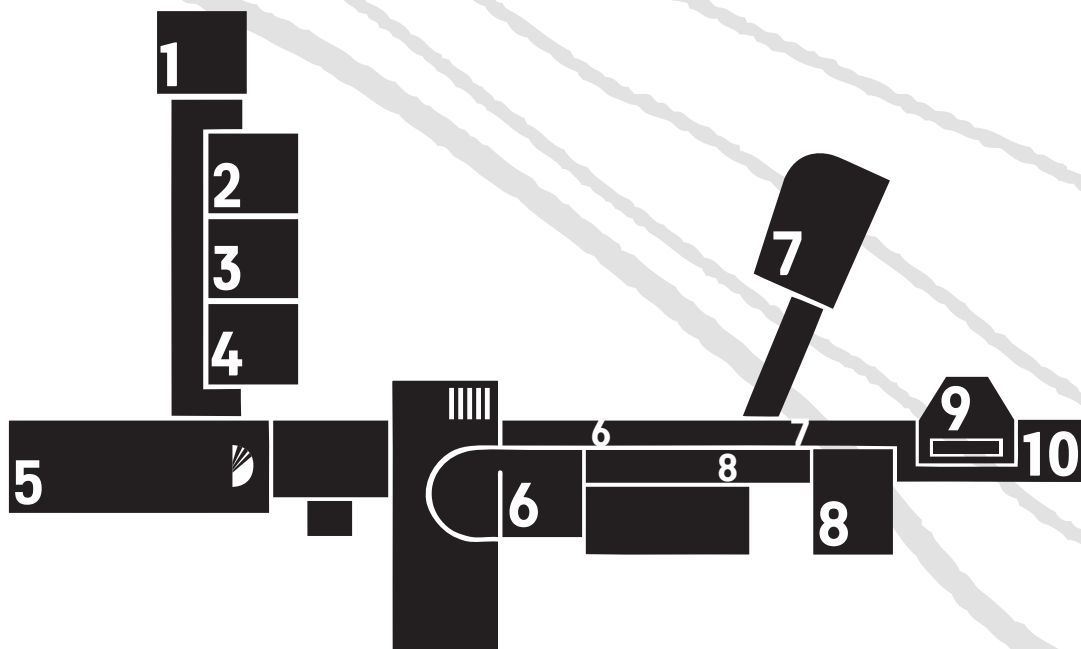
# Om Naturmøder

J.F. Willumsen er kendt for sin særprægede stil med stærke farver, blændende lys og en motivkreds, der oftest har mennesket i centrum. Men i en række naturskildringer - særligt af bjerge - har Willumsen skabt nogle mennesketomme værker, hvor mødet med naturen i kunstnerens egen personlige fortolkning er omdrejningspunktet. Det er disse værker, der er udgangspunkt for udstillingen "NATURMØDER".

Til udstillingen er inviteret 11 danske samtidskunstnere, der deler Willumsens fascination af og frygt for den barske natur og særligt hans optagethed af bjergenes kraft som katalysatorer for mentale rejser ud i sindets kringelkroge. De udvalgte samtidskunstnere udforsker, ligesom Willumsen, hvordan vi oplever og forstår verden omkring os ud fra forskellige vinkler og udtryksformer, der er både registrerende, observerende og æstetiske.

NATURMØDER er en rejse ind i de ialt 12 kunstneres oplevelser og møder med naturen. I inviteres nu på jeres egen rejse ind i udstillingen.

God tur!



Oversigt over J.F. Willumsen Museum

# Om J.F. Willumsens møde med naturen

Willumsen maler sit første bjergbillede i 1891 på en rejse, hvor han oplever Mont Blanc første gang. Mange år senere fortæller han om oplevelsen: "Det var et syn, jeg aldrig har glemt. Et møde med Bjergene, der blev et af ledetrådende i min kunst gennem det meste af et halvt århundrede".

I 1892 rejser Willumsen til Norge for at besøge Jotunheimen. Mødet med det barske norske fjeld påvirker ham meget, og en del af oplevelserne bliver efter rejsen omsat til værket *Jotunheim*. Men i stedet for at være et storslået naturtro panorama, fremstår værket som et kondensat af rejsens mange oplevelser og sindsstemninger. Værket er på den måde en sammensmeltning af Willumsens forventninger, oplevelsen af skiftende landskaber og udsigter, forskellige vejrlige forhold, skiftende lys, på skiftende tider af døgnet, mødet med den norske kultur og meget mere. *Jotunheim* kan derfor kaldes en slags greatest hits.



- *Prøv at se nærmere på billedet. Kan man lave en klassisk billedanalyse af det? Hvor er forgrunden og hvor er baggrunden? Og kan I finde horisontlinjen?*
- *Hvad mener Willumsen, når han i citatet siger at værket er: "mit første helt ud digtede billede"? Hvordan kommer det "digtede" til udtryk i værket?*

*"Med det samme vi er ved "Jotunheimen",  
kan jeg ikke forbigaa, at det paa saa mange Maader  
betegner en Mærkepæl i min udvikling. Det er nemlig mit  
første heltud digtede Billede; eller for at tale tydeligere, et  
Bjærgbillede, der indeholder en hel Bjærgegn samlet i et.  
Det er nemlig ikke noget sted i Jotunheim,  
hvorfra man kan overse den paa en saadan maade.  
Det repræsenterer en Condensation af mange Billeder,  
der er blandede, og hvis dette er gjort paa  
den rigtige Maade, skulde være et særligt stærkt  
og karakteristisk Udtryk for den mærkelige Stemning,  
man modtager af disse Bjæрге højt mod Nord".*



J. F. Willumsen  
Jofunheim. 1892-93  
SAL 8



Jofunheim, udsnit

# Om at erindre og huske

**Ebbe Stub Wittrups** værk *Out From Under* består af en række farverige fotografier af bjerge. Fotografierne, der oprindeligt er dias fra vandreture i norden og Schweiz fra 1950'erne, har Stub Wittrup fundet på et loppemarked. Ved at bortredigere menneskeskikkelserne i fotografierne, har han ændret på billedets fokus, så bjergene nu står alene i fokus. Fotografierne har på den måde fået en ny betydning.

Fotografierne henviser altså ikke til kunstnerens egen rejseoplevelse. Men på en måde har han gennem manipulation gjort andres oplevelser til sine egne, og på samme tid inviteret os til at danne vores egne erindringer ud fra billederne. Værket handler bl.a. om, hvordan vi konstant husker og erindrer igennem fortælling og genfortælling og ofte ud fra billeder. Billeder kan på den måde påvirke og styre det vi husker, så det i højere grad bliver billedet vi husker og ikke selve oplevelsen. De mange farver er opstået pga. den kemiske proces filmene er gennemgået over de mange år, der er gået siden 1950'erne. Det er simpelthen selve materialets farver, der er flydt sammen og har ændret farve over årene.



- *Hvordan inviterer værket os til at danne vores egne oplevelse?*
- *Sammenlign værkerne med Jotunheim. Hvor er lighederne? Og hvor er forskellene?*

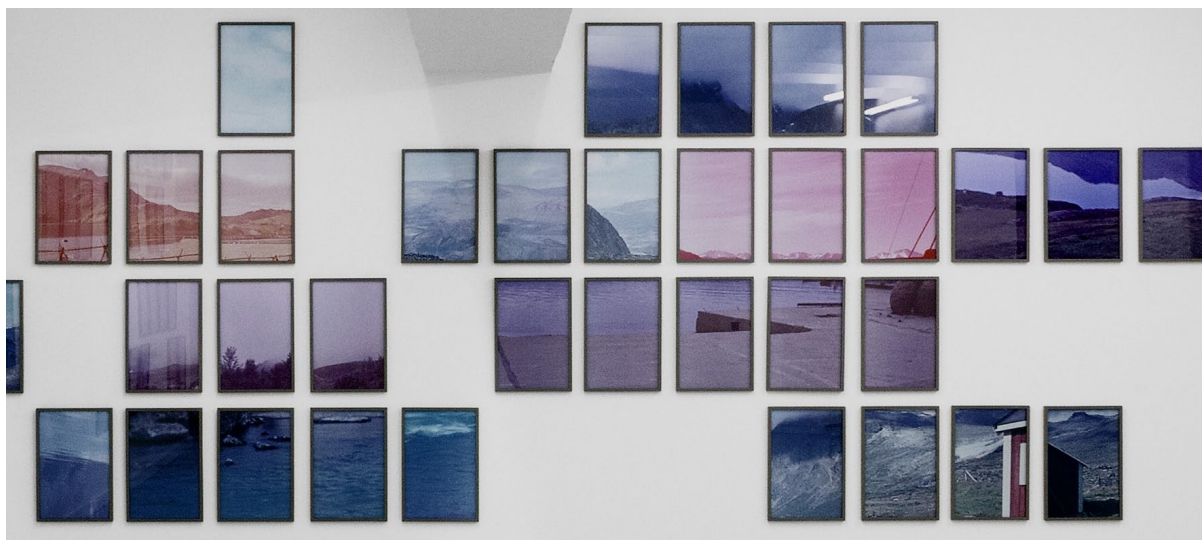


*Ved at fjerne personer, har kunstneren åbnet et "hul" i fotografierne, som gør det muligt for os at skabe vores egen forestillede rejseoplevelse i landskabet.*

- *Fyld hullerne ud og skab din egen fortælling! Skriv et digt, et essay, en novelle eller en rejsefortælling ud fra værket, hvor du inddrager billederne som grundlag for en forestillet rejse.*



*Dias: fotografi, der er fremkaldt som et positivt billede på en gennemsigelig film og er beregnet til at blive projiceret op på et lærred ved hjælp af en fremviser.*



Ebbe Stub Wittrup  
Out from Under. 2007  
SAL 8

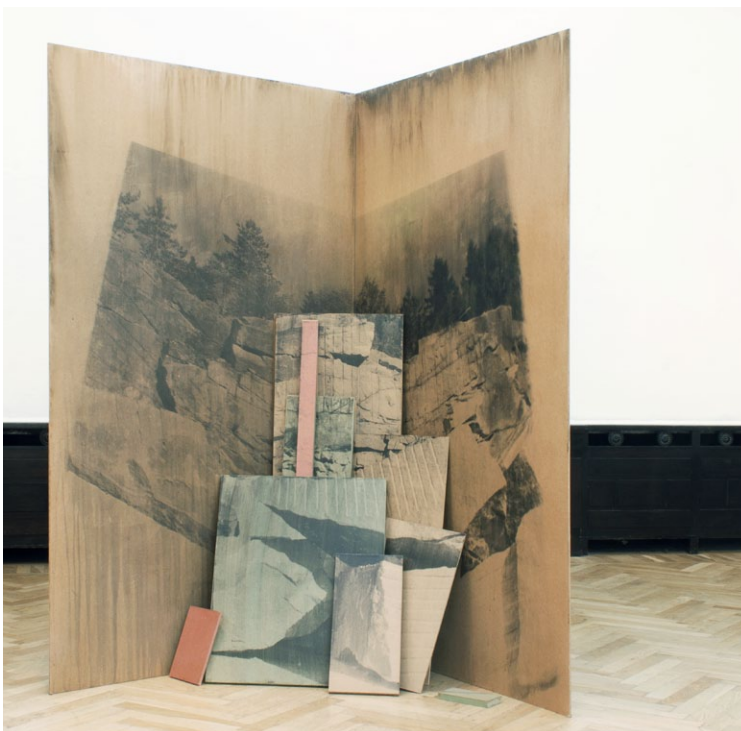
# Om menneske og natur

Når man taler om landskaber forudsætter det, at der er et menneske, der møder og betragter naturen. Mennesket bliver ofte defineret som det kulturelle og civiliserede i modsætning til naturens mere utæmmede karakter. Men naturen er også en del af mennesket, og mennesket er i høj grad natur.



- *Hvad vil I beskrive som "menneske"? Og hvad vil I beskrive som "natur"? Kan de to adskilles?*
- *Hvordan kan man se, at der har været mennesker i naturen?*  
*Hvad er kendetegnende ved de aftryk, mennesket sætter i verden?*

**Ditte Knus Tønnesen** arbejder med udgangspunkt i egne fotografier fra rejser i det nordiske landskab. Hun er meget interesseret i steder og landskaber, hvor synlige spor fra mennesker møder en mere utæmmede natur. Hun er dog ikke kun interesseret i motivet, men blander også forskellige materialer, så hendes fotografier bliver skulpturelle værker, der indtager rummet. Knus Tønnesen arbejder med en fotografisk teknik, hvor der arbejdes med filmnegativer og fremkaldelse på en lysfølsom flade. Når hun fremkalder sine fotografier foregår det ved, at hun smører et lysfølsomt stof - kaldet fotografisk emulsion - på en plade og projicerer derefter sine negativer op på pladen. Dvs. det er kun de steder, der rammes af lys, hvorpå der fremkaldes fotografi. Dette er en lang proces, hvor man skal have overblik over eksponeringstid, fremkaldelsens kemi, tidens påvirkning mv. Men det giver også mulighed for at fremkalde fotografierne direkte på træplader, beton eller andre materialer.



Ditte Knus Tønnesen  
*If You Are Earth Then I am Water.* 2014  
SAL 8



- Se på Knus Tønnesens værk. Hvordan kommer mødet mellem de menneskelige spor og naturen til syne i hendes værker?
- Er der forskel på, hvad et fotografi og et maleri kan vise? Og et maleri og en skulptur? Hvilken?
- Hvordan benytter Knus Tønnesen disse forskellige virkemidler?

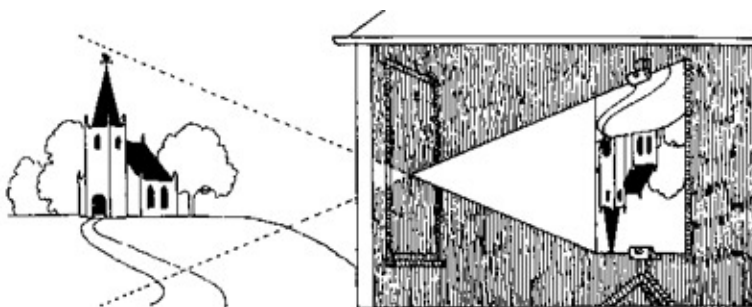
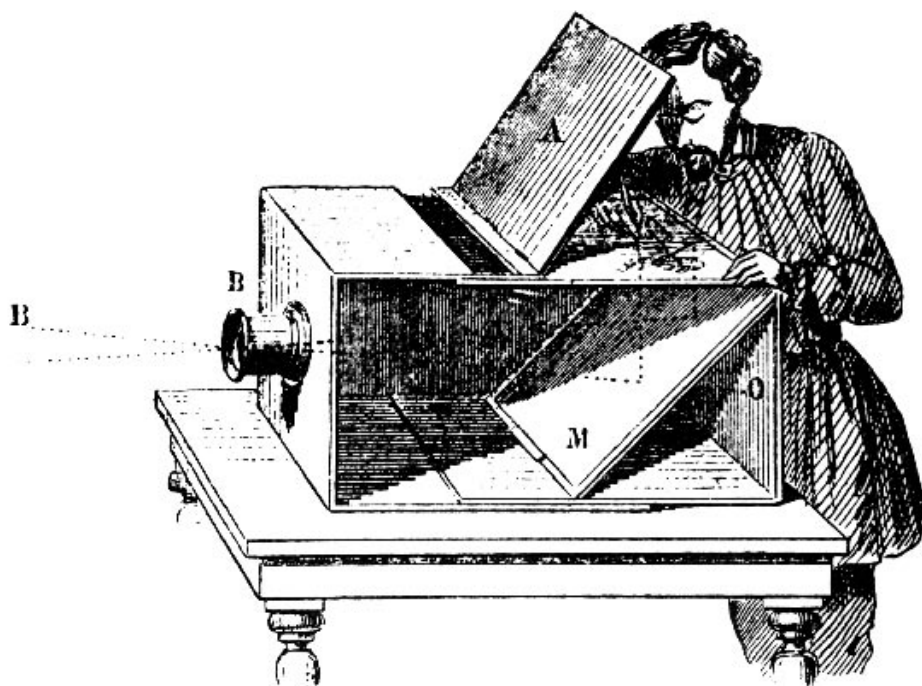


**Eksponeringstid:** tidsinterval, hvor en film udsættes for belysning ved fotografering

Ordet 'fotografi' kommer fra græsk og betyder 'at skrive med lys'. Ordet 'kamera' stammer fra udtrykket 'camera obscura' og betyder mørkt rum. Det er en teknik, der allerede var kendt af kinesiske og græske filosoffer fra 400 f. kr. Dengang man udviklede camera obscura, blev det ikke brugt som et kamera, da man endnu ikke havde fundet en metode, der kunne fastholde det billede, der kommer ind ad hullet. I stedet kunne man lægge mærke til, hvad der sker med lys, når det bliver kastet ind gennem et lille hul. Senere, fra ca. 1400 e. kr., brugte kunstnere et camera obscura til f.eks. at tegne bygninger og linjer helt korrekt. I 1826 lykkedes det den franske opfinder Niépce at bruge et camera obscura og en metalplade til at tage verdens første fotografi.

- I kan lave jeres eget camera obscura ved hjælp af en papkasse og fotofilm.

[Se mere her](#)



# Om modsætninger og skala

Mødet med naturen er ikke altid kun afslapning – langt fra. Vi kan komme til at føle os små og ubetydelige i mødet med naturens evighed. Og de vældige proportioner kan give anledning til både fascination og betagelse, men også til angst og rædsel.

Naturen indeholder mange modsætninger i form af det positive og negative, det nedbrydende og skabende, og det livgivende og dødbringende på én og samme tid. Det er ikke den flade danske natur, der behandles i udstillingens værker, men den barske natur så som bjerget, klippen, vulkanen, vandfaldet, slugten, isbjerget og tsunamien. Mødet med naturen kan således bruges til at spejle de overvældende og ofte ufattelige modsætninger, vi som mennesker står overfor i livet – det gælder forholdet mellem liv og død, tro og tvivl og det fornuftige og det følelsesmæssige.

I flere af Willumsens bjergbilleder står bjergmassiverne helt fremme ved billedkanten og presser sig ud mod os. Samtidig mødes vi af en strålende sol, der både ser smuk og dejlig ud, men som også kan blænde og brænde os. Fordi malerierne er fomme for menneskeskikkelser, placeres vi - som beskuere - direkte foran de vældige bjerge og afgrunde.



- *Hvordan arbejder Willumsen med skala og proportion i sine værker?*
- *Hvordan kommer naturens modsætninger til udtryk i Willumsens bjergbilleder?*  
*Kan du finde eksempler på tydelige modsætninger i nogle af udstillingens andre værker?*
- *Kan du komme i tanke om en personlig oplevelse i naturen, hvor du har oplevet at blive overvældet af naturen? Hvad satte denne følelse i gang? Beskriv den til din gruppe/klasse.*

*“Jeg havde følelsen af at være midt i et jordskælv, hvor universet syntes at dingle og mangle et fast holdepunkt. Alle afstande blev forrykkede med forskydninger både i vandet og i lodret retning. Det var umuligt at finde noget at støtte øjet til, alt gik hulter til bulter. Man kunne ikke se, hvad der var langt borte, og hvad der var tæt ved på grund af tåger, der flyttede sig med solen og de skiftende skygger. Den normale afstandsbedømmelse blev forrykket. Det, som var tæt ved, syntes let, og det der var langt borte, virkede tungt og massivt. Bjergtoppene i det fjerne kunne pludseligt komme frem af tågesløret med en mærkelig klarhed. Alle regler for naturvirkninger kendt fra slettelandet ophævedes i disse omgivelser.”*





J.F. Willumsen  
Naturens skjolder, bjergene med de tre farver. 1936  
Gangen ud for SAL 3



J. F. Willumsen  
Solopgang over bjerge. 1936  
Gangen ud for SAL 4

# Om at sanse

## Hvordan ser et vandfald ud indefra? Og har du set et isbjerg smelte?

Ofte er synssansen vores dominerende sans. Vi kommunikerer nogle gange mere i billeder end i ord. Vi laver rejsealbums, bruger snapchat og Facetime til at vise os selv eller ting vi oplever frem for vennerne eller til at formidle umiddelbare følelser i sekundet, vi har dem. Men oplevelsen af verden kræver også andre sanser end synssansen. Vi oplever igennem lyde, lugte og bevægelser og gennem kropslige påvirkninger som varme, kulde, berøring eller vibrationer. For at opleve verden til fulde, må vi bevæge os, flytte krop og hoved, lytte og føle. Så vi oplever ikke kun med øjnene, men i et komplekst sammen spil mellem alle de kropslige sanseindtryk vi opfanger. Disse blandes ofte med vores forventninger, tidligere erfaringer, kulturelle baggrund og den sociale sammenhæng, vi befinder os i.

**Eva Kochs** *I am the River / #3 Seljalandsfoss* og **Jakob Kirkegaards** *Isfald* er eksempler på værker, der i højere grad taler til nogle andre sanser end synssansen. Derfor kan disse værker heller ikke formidles i blot billeder, men kræver at man oplever dem i museumsrummet og tager sig lidt tid.

**Koch** arbejder med at skabe oplevelser, der inddrager beskueren og rummet. Skala og proportion er en vigtig del af hendes værker, så for at få den helt rigtige effekt på vores krop, arbejder hun her med store formater. I andre værker kan hun gøre det modsatte. Kochs *I am the River* er et udsnit af et vandfald. Hun har zoomet ind på det punkt, hvor vandfaldet rammer en flod. Altså på mødet mellem det voldsomme vand, der falder og det stillestående vand, der venter i floden. I filmen er tempoet skruet ned, så vi oplever vandets fald og brusen langsommere end i virkeligheden.

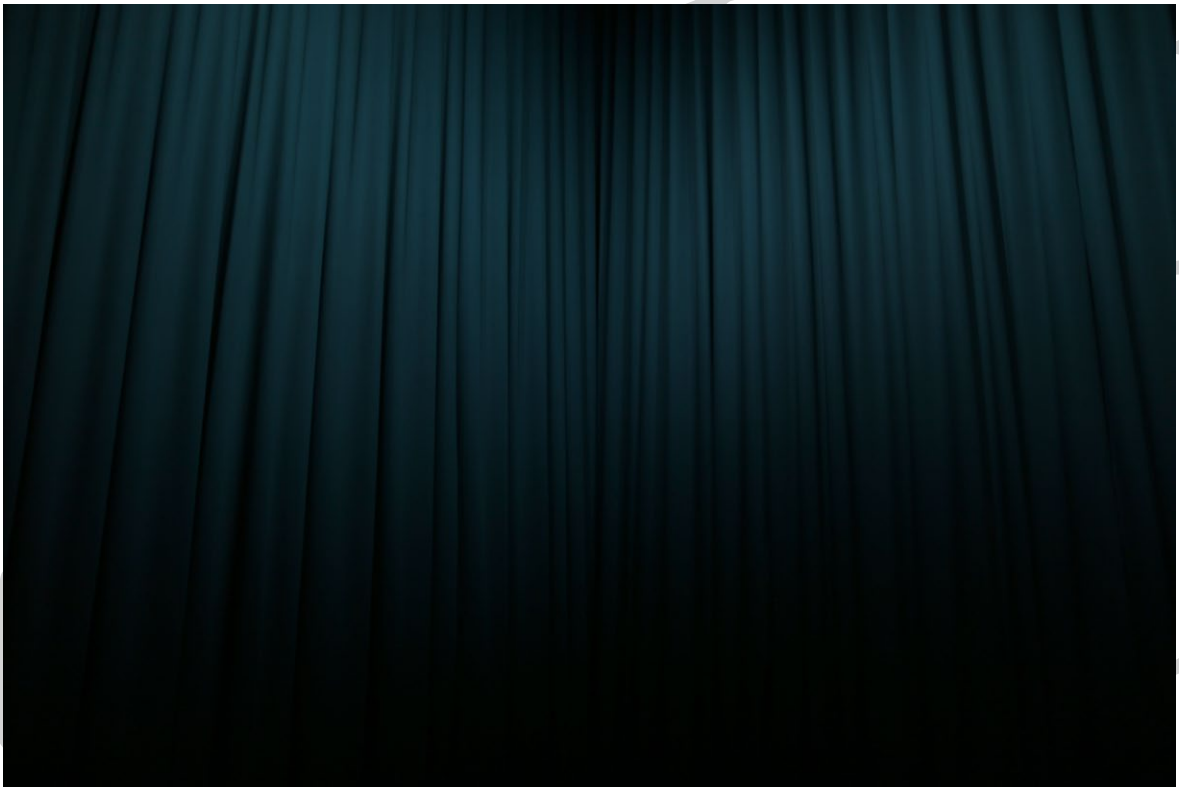
På den måde er værket et koncentrat af det egentlige naturfænomen – vandfaldet – som vi med tørre fødder kan opleve mere i detaljer. Derved bliver vi efter et stykke tid også opmærksomme på, hvad det er, vi ser på, og hvordan vi ser og oplever i et sammenspil mellem den høje brusen, billedet og vores bevægelse i værket.

I **Kirkegaards** værk *Isfald* inviteres vi til at træde indenfor i en mystisk mørk hule. Allerede når vi er trådt ind af døren, opsluges vi i et mørke og bliver en del af værket. Vores synssans tilsidesættes for et øjeblik, og vi må tage vores andre sanser i brug. *Isfald* består af optagelser lavet med undervandsmikrofoner fra Illulissat Isfjord og vibrationssensorer af Kangerlussuaqs smeltende gletsjer i Grønland.



Vælg ét af værkerne. Diskuter spørgsmålene i grupper.

- *Hvad handler værket om? Hvilke tanker og følelser sætter det i gang, og hvilke emner åbner det for?*
- *Hvilke virkemidler benytter værkerne sig af?*
- *Hvordan inddrager værket de kropslige sanser, og hvilken betydning har det for oplevelsen?*



Jacob Kirkegaard  
*Isfald.* 2013  
SAL 6



Eva Koch  
*I am the River / #3 Seljalandsfoss.* 2015  
SAL 7

# Om følelser og det, der ligger under overfladen

I sine kunstværker er **Willumsen** ikke interesseret i naturen i naturalistisk og realistisk form. Derimod er det måden, hvorpå naturen påvirker vores sjæl i form af f.eks. stemninger og følelser, der har hans interesse. En del af hans værker handler derfor ikke om, at vise naturen som den ser ud i virkeligheden, men om hvad den kan fortælle om menneskelige følelser og sindsstemninger. **Astrid Kruse Jensen** er ligeledes interesseret i udtrykke og indfange stemninger og følelser i naturen. En del af hendes værker er taget om natten med lang eksponeringstid dvs. fotografiet er ikke blot et hurtigt snapshot, men er indfanget over længere tid. Det betyder at farver og lys træder tydeligere frem og giver fotografierne et næsten overnaturligt, eventyrligt udseende. Man kan også sige, at hendes fotografier har maleriske kvaliteter, fordi de ligner malerier mere end fotografi pga. deres særlige stærke farver og stemningsfulde lys.

I både **Kruse Jensen** og **Willumsens** værker befinder man sig et sted mellem drøm og virkelighed, hvor menneskets indre landskab spejles i det ydre landskab og omvendt. På den måde viser værker de faretruende, mystiske og ukendte elementer, som naturen også kan indeholde. De forsøger med værkerne at sætte billeder på, hvordan vi med vores fantasi og forestillingsevne kan tillægge naturen et ekstra lag af betydninger og egenskaber.



- *Sammenlign værkerne i salen. Hvilke stemninger og følelser får de frem i dig? Hvilke virkemidler har kunstnere gjort brug af?*
- *Hvordan fremstiller værkerne følelsen af noget urovækkende?*
- *Hvordan ville stederne se ud i dagslys?*

Willumsen beskriver selv sin fremgangsmetode:

*"Man ser, hvorledes jeg mere og mere har fjernet mig fra en illuderende Virkning af Naturen for i Stedet at give en Kunst, der bestaar af sine enkelte Led stillet op i forskelligt indbyrdes forhold, så de danner virkninger på Sjælen analoge med dem, som frembringes af Arkitektur og Musik. I billederne har jeg søgt at pointere hensigten med min arbejder og lade dem følge af en kort forklaring af den kunstneriske form. Motivernes Hjemsteder har jeg gennemgaaende ladet uomtalt, da de ikke forekommer mig at være af nogen væsentlig Betydning for det, jeg tragter efter i min kunst. "*



J. F. Willumsen  
Tåger og sneklatter på bjerg.  
1938  
SAL 7



J. F. Willumsen  
Sidste lysning på Mont Blanc.  
1938  
SAL 9



Astrid Kruse Jensen  
Hidden places #02.  
2008  
SAL 9

# Om måder at undersøge og skildre naturen

Willumsen er meget grundig i de studier og forarbejder, han udfører på sine rejser. Hans arbejdsmetode bærer præg af en enorm omhyggelighed og præcision. Skitserne kan indeholde præcise observationer af forskellige vejrlige forhold og farveholdninger og tegninger kan vise undersøgelser af, hvordan sneklatter kaster skygger i forhold til lysindfaldets vinkel på en bjergside. På dette punkt arbejder han næsten som en videnskabsmand. Men i andre studier arbejder han meget mere forenklet og farverigt i sine skitsearbejder, hvor han f.eks. kun maler eller tegner farveflader eller forenklede former. Disse skitser fremstår næsten abstrakte eller meget tydeligt tegneserieagtigt og er udtryk for en helt anden filgang end den matematisk videnskabelige.



- Se på de forskellige skitser i SAL 1, 2, 3 og gangen. Beskriv forskellene mellem Willumsens måde at skitsere på. Hvad får de øje på og hvad vælger de fra?



**Videnskab:** en metodisk forskning med henblik på at opnå ny viden eller erkendelse inden for en del af virkeligheden.

**Objektiv:** at være upartisk. Forestilling om, at man kan betragte og skildre noget, uden at have personlig interesse eller lægge noget betydning eller fortolkning til. Betyder også at man tror der eksisterer en overordnet sandhed uden for den menneskelige fortolkning.

**Subjektiv:** noget der bygger på, tager hensyn til eller er styret af en personlig opfattelse, interesse el.lign.



J. F. Willumsen: udsnit af opslag fra udklipsmappen "Land og Vand".  
ca 1900-1911  
SAL 8



J. F. Willumsen:  
Akvarel skitser, udateret.  
SAL 3



J. F. Willumsen:  
Skystudie  
1903.  
SAL 2



# Om blikke og metoder

Når man taler om at have "en metode" og et særligt "blik" på noget, betyder det, at der også er truffet et valg. At have et "blik", kan også beskrives som at se igennem et filter. Noget træder tydeligere frem, og noget sorteres fra af filteret. Når vi betragter noget, vil vi altid have en mængde af forventninger, fordomme, erfaringer og kulturel belast, som farver det filter, vi kigger igennem. Derfor får vi også øje på forskellige ting alt efter, hvordan vi ser. På samme måde betyder det også noget, hvilken teknik og udtryksform, en kunstner arbejder med i det enkelte billede. Om det er farveblyant, fotografi, smartphone, maling eller stenøkse, så udtrykker det noget forskelligt.

Både **Willumsen**, **Tal R** og **Howalt** har med deres værker valgt et særligt blik og en særlig metode eller teknik til at skildre, den verden de møder. Man kan godt arbejde med forskellige metoder og blikke på verden. Resultaterne bliver bare forskellige.

Kunstneren **Tal R** arbejder med forskellige udtryksformer såsom kollage, installation og maleri. Han beskriver sin arbejdsmetode med det hebraiske ord *Kolbojnik*, der betyder kollektivt affald. Han anvender det som definition på sin intuitive skabelsesproces, hvor inspiration samles fra forskellige usammenhængende kilder. I sommeren 2011 rejste han på en længere ekspedition til Nordøstgrønland i selskab med en gruppe forskere, kunstnere og filmfolk. På rejsen tegnede han det, han så, i en lille notesbog. Nogle steder antager hans tegnede bjerge menneskelige former og andre genkendelige figurer. Hans studier fjerner sig på den måde fra det videnskabeligt registrerende og går mod det mere fiktive, forenkede og personlige udtryk, som det også ses i nogle af Willumsens skitser.

Et blik kan også betegnes som en linse, hvorigennem man betragter verden. **Nicolai Howalts** værk *Light break/Wavelength* er et godt eksempel på, hvordan valget af en konkret linse har betydning for det, man ser. Howalt tager med værket direkte afsæt i det videnskabelige i form af lægen Niels Finsens (1869-1904) forskning i den gavnlige effekt af lysets kemiske stråler i behandlingen af hudlidelser fra omkring 1890'erne. Værkerne er blevet til gennem en række fotografiske eksperimenter med sollys, hvor Howalt har benyttet sig af Finsens samlelinser og diverse indfarvede quarzglas. Resultatet er en række fotografier, hvor solens lys fremstår som farveklatter på et stykke papir.



- *En teknik og et blik er et valg, hvor kunstneren vælger noget til, men også bevidst vælger noget andet fra. Se på de forskellige værker. Hvad fremhæver de forskellige teknikker og blikke særligt i naturen? Hvad viser de ikke?*
- *Findes der én metode eller måde at skildre naturen på, der er mere sand end andre? Diskuter i gruppen.*





Tal R  
Tegninger fra Nordøstgrønland Ekspeditionen, sæt 4. 2011  
SAL 3



Nicolai Howalt  
Light Break / Wavelength. 2014  
SAL 1

# Om kunstighed og virkelighed

Hos Willumsen er det ikke den objektive skildring, der er målet i hans kunstværker. Han skriver til en ven at: *"Det (...) ikke alt hvad der kommer ind gennem øjnene der er tilstrækkeligt for en maler"*. Igennem den kunstneriske proces ønsker Willumsen at tilføre naturskildringerne en opbrudt, fragmenteret og ekspressiv karakter, hvor personlige og æstetiske sider fremhæves i stedet for en naturalistisk og matematisk præcis fremstilling. Naturen er ikke billede i sig selv, men bliver det først i vores møde med den. Til værket *"Regnbue over Gletscheren"* fra 1902 giver Willumsens studier i naturen og af regnbuer ikke det ønskede resultat. Derfor bruger han et prisme hjemme i sit studie til at lave regnbuens farver og på den måde at få den helt "rigtige" regnbue frem i sit værk.

*"Jeg gik mellem blå og gyldne bjerge, hvor solen foldede sin lysvifte ud  
og vandrede over himmelhvælvet for at synke bag kolde, grå stenmure.  
Jeg oplevede lyset, der legede mellem skyer og tåger og brødes mod højdernes evige sne.  
Jeg så regnbuen spænde bro over grønne dale."*

På samme måde arbejder gruppen **Dark Matters** også med at skabe kunstige naturoplevelser og universer til at tænke over, hvordan vi oplever verden og naturen. Deres værk *Qualia* gør det muligt at træde ind i en række forskellige kunstigt skabte naturscenarier, der eksisterer i et parallelt visuelt univers. Virtuel Reality-brillerne gør, at du må bevæge hovedet for at kigge rundt i landskabet, men kroppen bevæger du dog ved hjælp af et joystick. Vores hjerne og synssans er på den måde blevet amputeret fra resten af kroppen. Værket undersøger både forholdet mellem vores kropslige sanser, vores forestillingssevne og virkelighedsfølelse.

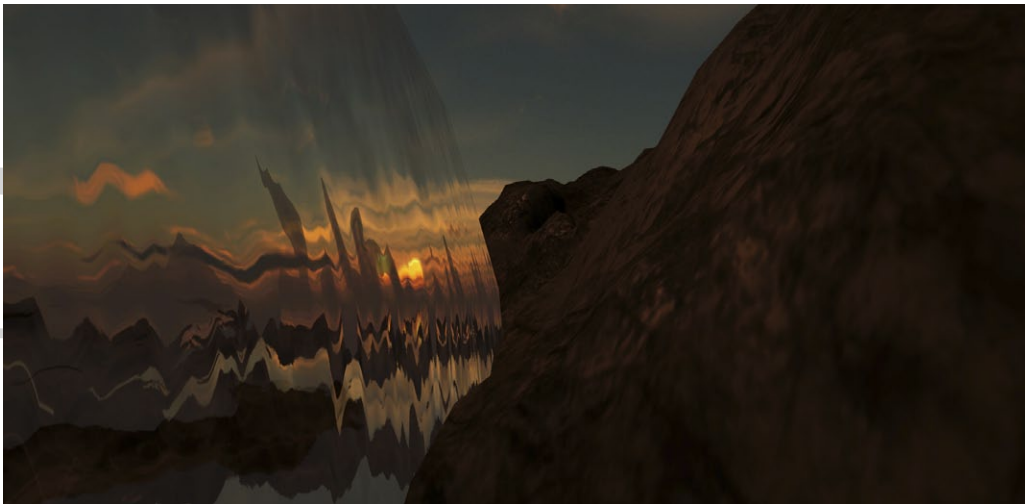


**VIGTIGT!** *Qualia har kun plads til to, så I må gå på skift.*

- *Gå ind i installationen. Det tager ca. 5 min at nå gennem alle landskaber.*
- *Brug et minut bagefter til at skrive oplevelsen ned i stikord.*
- *Del jeres oplevelser i gruppen. Hvad oplevede I og oplevede I det samme?*



- *Hvad mener Willumsen med at "det ikke er alt, hvad der kommer ind gennem øjnene der er tilstrækkeligt"?*
- *Hvad vil det sige, at noget er virkeligt?*
- *Findes der én sand virkelighed? Og opleves virkeligheden ens for os alle?*
- *Tænk på computerspil. Hvornår overskrider den virtuelle verden, den reelle verdens regler? Hvad er i orden og hvad er ikke?*
- *Kunne man forstille sig, at vores naturoplevelser i fremtiden foregår med Virtual reality-briller på? Hvad ville fordelene være? Og hvad med ulemperne?*



Dark Matters  
Qualia 2015



J. F. Willumsen  
Regnbue over Gletscheren  
1902



**Abstrakt:** Når f.eks. en tegning eller et maleri ikke ligner noget i virkeligheden, men mest bare er farver, former og streger.

**Aftryk:** Et mærke eller spor sat i en overflade f.eks. et fodspor. Kan også være en person eller en oplevelse, som har sat et aftryk på nogen eller noget, ofte som udtryk for vedkommendes personlighed, kunnen el.lign.

**Beskuer:** En person, der ser grundigt på noget fx et kunstværk. Kommer fra "at beskue"; at betrage, iagttage eller se grundigt på noget.

**Detalje:** En lille del af en større sammenhæng.

**Dias:** Fotografi der er fremkaldt som et positivt billede på en gennemskinnelig film og er beregnet til at blive projiceret op på et lærred ved hjælp af en fremviser også om det billede der gengives på lærredet

**Eksistentiel:** Noget som vedrører eller er afgørende for menneskets eksistens

**Ekspressiv:** Fra fransk exprimer; 'at udtrykke'; som udtrykker stærke, dramatiske følelser, ofte i et spontant og temperamentsfuldt udtryk

**Eksponerings tid:** Tidsinterval, hvor en film udsættes for belysning ved fotografering

**Fascination:** Når noget gør stort indtryk, vækker stærk interesse eller noget man bliver stærkt betaget af.

**fotografisk emulsion:**

**Installation:** En stor del af udstillingens værker er det man kalder Installationer. Det betyder at kunstværket har en rumlig dimension og er mere end blot et fladt billede. Derimod kræver værkerne, at vi deltager fysisk i rummet, hvor de er udstillet. Denne type kunstværker gør os særligt opmærksomme på, hvordan vi oplever og sanser igennem vores kroppe.

**Kondensat:** Noget der er sammenpresset eller sammenfattet til en mere koncentreret form. Bruges ofte om væsker e.lign.

**Kunstværk/værk:** En genstand, der er resultat af en kunstners kunstneriske arbejde og fantasi f. eks. et maleri, en skulptur eller en tegning.

**Landskab:** Den del af et landområde med træer, marker, søer, bakker, huse m.m. som man kan se fra et bestemt sted, eller som man opfatter som typisk for et større område, fx et land eller en landsdel ofte som modsætning til bymæssig bebyggelse. Et malet billede, fotografi eller anden kunstnerisk gengivelse af et sådant landområde.

**Manipulation:** Af fransk manipuler, 'bearbejde med hænderne, håndtere' dvs. brug af hænderne til at håndtere eller flytte rundt på genstande. Kan også bruges om det, at påvirke personers tanker og holdninger ved hjælp af udspekulerede, ofte ufine metoder.

**Motiv:** Genstand, person, landskab el.lign. som afbildes eller gengives fx på et maleri eller fotografi eller som skulptur

**Naturalisme:** Retning inden for billedkunst, litteratur og teater som søger at gengive virkeligheden så nøjagtigt og objektivt som muligt, dvs. uden idealisering, romantisering el.lign Og filosofisk retning som hævder at alt eksisterende kan opfattes og forklares ud fra naturvidenskabelige principper, og som afviser eksistensen af en højere, metafysisk virkelighed

**Objektiv:** At være upartisk. Forestilling om, at man kan betragte og skildre noget, uden at have personlig interesse eller lægge noget betydning eller fortolkning til. Betyder også at der eksisterer en overordnet sandhed uden for den menneskelige fortolkning.



**Panorama:** Udsigt over et stort område, evt. fra et højt punkt.

**Projicere:** Fra latin projicere 'fremkaste'. At frembringe lysbilleder, film el.lign. på fx et lærred eller en skærm

**Proportion:** Størrelsesforhold mellem to eller flere sammenhørende dele eller enheder.

**Realisme:** Retning inden for billedkunst og litteratur som søger at give en nøjagtig og ubesmykket gengivelse af virkeligheden

**Samtidskunstner:** En nulevende kunstner.

**Skala:** Et størrelsesforhold mellem ting. En måde at sammenligne størrelser med hinanden.

**Skitse:** En hurtigt løst tegnet tegning f.eks. et forarbejde til et kunstværk.

**Subjektiv:** Noget der bygger på, tager hensyn til eller er styret af en personlig opfattelse, interesse el.lign.

**Teknik:** Den praktiske måde at udføre ting på.

**Udtryksform:** En form eller stil at fortælle om f. eks. sine følelser eller oplevelser.

**Vibration:** Meget hurtigt bevægelse frem og tilbage, der kan føles som en summen.

**Videnskab:** En metodisk forskning med henblik på at opnå ny viden eller erkendelse inden for en del af virkeligheden.

**Virkemiddel:** Middel såsom udtryksform, stil, særligt lys, komposition o. lign. som man anvender for at opnå en bestemt virkning, ofte af æstetisk art

**Æstetik:** Af nylatin aestheticus fra græsk aisthētikos; 'som angår det at fornemme: det som (i det ydre) behager, tilfredsstillende eller på anden måde opløfter sanserne eller sindet især vedr. kunst

### Hør om flere naturmøder på [www.jfwillumsensmuseum.dk](http://www.jfwillumsensmuseum.dk)

#### Litteratur:

Branth Pedersen, Troels: *Bjergtaget*. J. F. Willumsen i Norge 1892, Narayana Press, 1. udgave, Aarhus 2006.

Holm, Henrik & Kolind Poulsen, Hanne: *Nature strikes back. Menneskets forhold til naturen set gennem vestlig kunst*, Statens Museum For Kunst, Narayana Press, 2009

Vester Feilberg, Dina: J. F. Willumsen. *Mellem guder og afgrund*, Stiftbogtrykkeriet i Næstved, 2012.

Udarbejdet af: Louise Bugge Jacobsen

Grafik: Sigrun Gudbrandsdóttir

Fotografer: Anders Sune Berg

Citat om Jotunheimen fra:

Hjalmar Öhman: *J. F. Willumsens Museum*. Egmont H. Petersens Kgl. Bogtrykkeri, 1921.

Øvrige citater fra:

J. F. Willumsen: *Mine Erindringer*. Fortalt til Ernst Mentze, Berlingske forlag, 1953.

Tegninger s. 7: A 19th century camera obscura, from "The Museum of Science and Art" by Dionysis Larder, 1855.

Source: Museum Victoria.