

Raadsinformatiebrief

Registratienummer 16850850

Onderwerp Evaluatie subsidieregeling wijk-, buurt- en dorpsbudget

We zien dat het wijk- en dorpsbudget de afgelopen jaren inwoners en organisaties stimuleert bij ontmoeten en samenwerken. Vele initiatieven van inwoners hebben de leefbaarheid in buurten, wijken en dorpen versterkt

Aanleiding

Bij de begrotingsbehandeling in 2023 is toegezegd het wijk- buurt- en dorpsbudget (WBD) te evalueren.

In deze raadsinformatiebrief informeren we uw Raad over de uitvoering van de subsidieregeling tijdens de periode 2020 – 2023 en gaan we dieper in op 2023. Hiermee geven we tevens invulling aan de motie 'evalueren wijk- buurt- en dorpsbudgetten in 2024' van 6 juni 2023.

Beoogd doel

Uw Raad heeft met het instellen van het wijk-, buurt- en dorpsbudget financiële ruimte geboden aan inwoners om initiatieven van inwoners te realiseren. We zien dat bewoners deze ruimte goed benutten en dat daarmee de sociale cohesie toeneemt. Bij het bedenken, regelen en uitvoeren van een initiatief hebben bewoners veel onderling contact, waarbij de bewonersadviesgroepen ons adviseren in welke mate het de investering waarde is om vanuit het deze subsidieregeling geld bij te dragen. Het is hierdoor een subsidieregeling voor en door inwoners. Wel blijft transparantie over de uitvoering van belang om te beoordelen of de inzet van de middelen goed terecht komt en of de werkwijze nog passend is op de na te streven ambities. In deze raadsinformatiebrief geven we u inzicht het gebruik van de regeling en de behandeling van aanvragen.



relevante besluitgeschiedenis

[Subsidieregelingen gemeente 's-Hertogenbosch 2024](#) (reg. nr. 15638464, 28 november 2023)
(subsidieregeling wijk-, buurt- en dorpsbudget op pagina 21)

[Het PON, Onderzoek Burgerinitiatieven gemeente 's-Hertogenbosch](#) juli 2019

Onderzoek in opdracht van de rekenkamer naar burgerinitiatieven in 's-Hertogenbosch, met in het bijzonder de subsidieregeling wijk-, buurt- en dorpsbudget.

[Raadsinformatiebrief Voortgang subsidieregeling Wijk- buurt- en dorpsbudget](#) 20 juni 2018

[Raadsinformatiebrief Voortgang subsidieregeling Wijk-, buurt- en Dorpsbudget](#) 21 juni 2017

[Raadsvoorstel Het vormen van en wijk- en dorpsbudget dat door inwoners zelf kan worden ingezet voor de leefbaarheid in de directe leefomgeving \(sociaal, fysiek en veilig\)](#) (reg. nr. 5083454, 26 januari 2016).

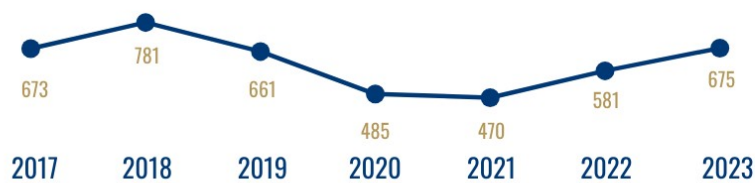
Evaluatie

De subsidieregeling wijk-, buurt- en dorpsbudget bestaat sinds 2017 en is bedoeld om zoveel mogelijk de keuze bij inwoners te laten voor wat betreft de initiatieven die worden gesubsidieerd. Het is een budget voor en door inwoners waarbij we als gemeente bewust zo min mogelijk regels hebben verbonden. Hiervoor zijn in alle wijken en dorpen bewonersadviesgroepen opgericht. Zij beslissen niet over een aanvraag, maar geven met hun kennis van hun wijk of dorp een zwaarwegend advies aan de wijkmanager die vervolgens, gemandateerd door het college, een besluit neemt op de subsidieaanvraag.

In deze evaluatie zijn gegevens vanaf 2017 opgenomen. Na het onderzoek van PON naar wijkinitiatieven zijn we in meer detail data gaan bijhouden, daarom zijn een aantal indicatoren enkel in de periode 2020-2023 beschikbaar. Onderstaand een overzicht een aantal 'harde' gegevens over het subsidieregeling wijk-, buurt- en dorpsbudget. Zie ook de infographic van het jaar 2023 voor een handig overzicht met meer details.

We zien een stabiele hoeveelheid aanvragen door de jaren heen, waarbij de corona jaren lager zijn. In 2020 en 2021 hebben we de middelen deels anders ingezet om binnen de coronamaatregelen de samenleving zoveel als mogelijk te ondersteunen met passende initiatieven.

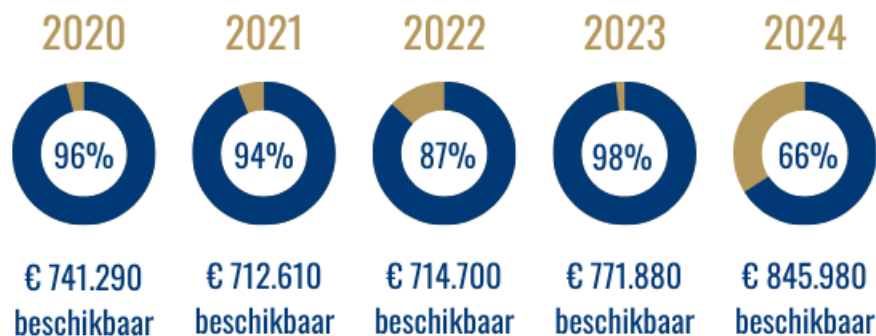
Aanvragen per jaar



Financieel

Het WBD is een jaarlijks budget waaruit geen reserves worden opgebouwd. Het kan niet worden overschreden en wat er over is vloeit terug in de algemene middelen. Het budget wordt jaarlijks geïndexeerd.

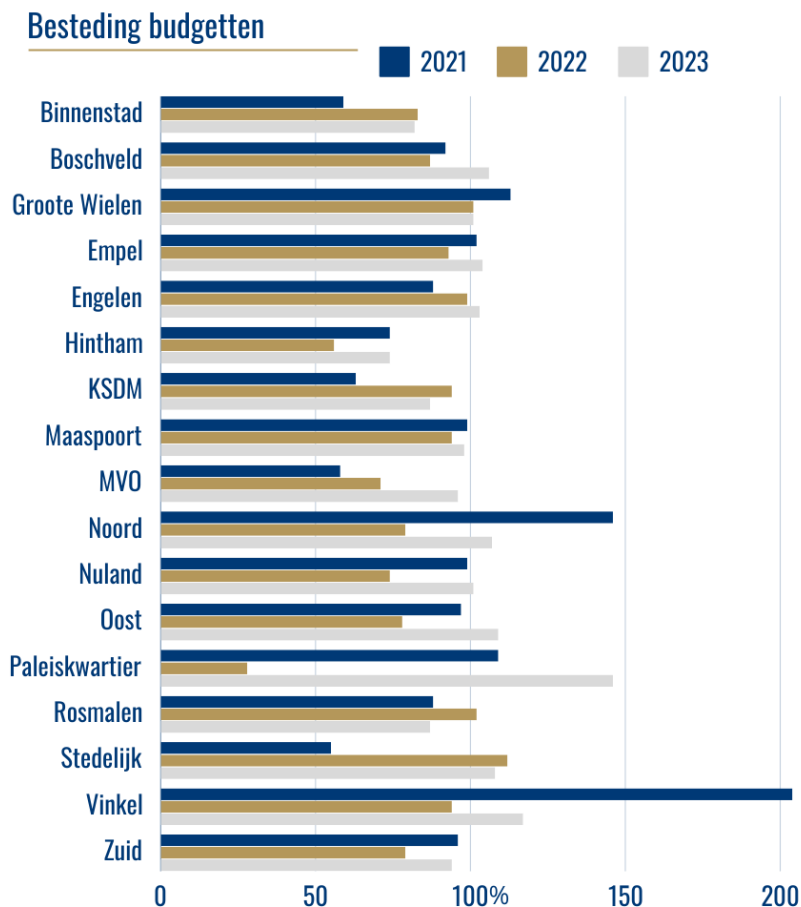
Percentage besteed budget (gegevens tm 01.10.2024)



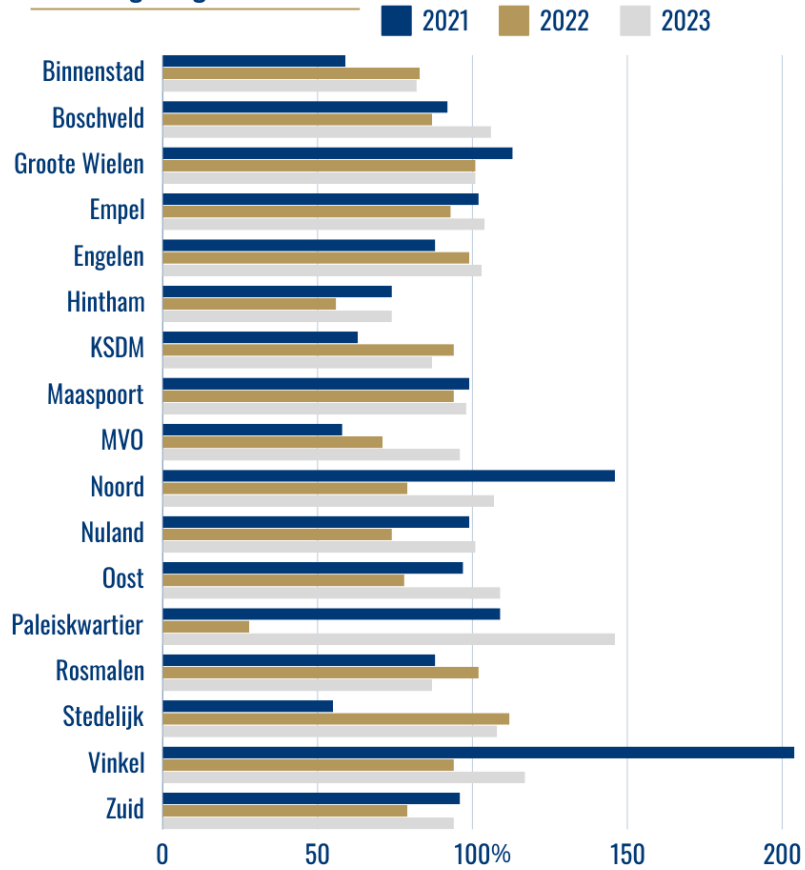
Verschillen per wijk

Het totale budget voor de subsidieregeling wordt verdeeld naar rato van het aantal inwoners van een wijk en dorp. Dit is de meest eenvoudige en minst arbitraire verdeling. We zien in sommige wijken regelmatig onderbesteding van het budget maar zien daar geen structureel patroon in. Aan het eind van het jaar wordt beoordeeld of de onderbesteding in een wijk, in overleg met de betrokken bewonersadviesgroep, kan worden ingezet voor activiteiten in andere wijken en dorpen die positief zijn beoordeeld door de bewonersadviesgroep, maar waarvoor geen budget beschikbaar was.

Het ingeschatte effect van een initiatief op de leefbaarheid kan per wijk, dorp of buurt verschillen. Het staat de verschillende bewonersadviesgroepen (BAG) daarom vrij om een eigenstandige afweging te maken in de advisering aan onze gemeente. Dat kan ertoe leiden dat het besluit over een bepaald initiatief in de ene wijk anders uitvalt dan in de andere. Dat levert soms wat vragen op over gelijke behandeling, maar dit is precies waar het wijk-, buurt- en dorpsbudget voor staat: inwoners geven even een zwaarwegend advies over wat voor hen de leefbaarheid in de eigen wijk, buurt of dorp verbeterd.



Besteding budgetten



Functioneren Bewoners Advies Groepen (BAG'n)

Binnen het wij-, buurt- en dorpsbudget spelen de BAGen een belangrijke rol. Deze bewonersadviesgroepen bestaan uit betrokken inwoners die veel betekenen voor hun wijk of dorp en goede contacten hebben met de inwoners. Zij kunnen als geen ander beoordelen welke activiteiten of maatregelen bijdragen aan de leefbaarheid van hun wijk. Het is niet altijd een makkelijke taak: negatief oordelen over een initiatief van een mede buurtbewoner is vaak lastig. We zijn erg content dat we een sparringpartner vinden in de BAG, we hebben erg veel waardering voor hun vrijwillige inzet en we ervaren hun adviezen als erg waardevol. Die adviezen worden dan ook nagenoeg altijd overgenomen door de wijkmanager.

Daarbij constateren we ook dat er weinig verloop zit in de leden van de BAG. Gezien de tevredenheid over en weer is dat in eerste instantie niet direct nodig. Maar we zien ook een steeds veranderende samenleving. De samenstelling van wijken en dorpen is blijvend in verandering. Daarnaast zien we dat jongeren en inwoners met een multiculturele achtergrond ondervertegenwoordigd zijn. In de toekomst kan dit leiden tot minder draagvlak voor de BAG.

Aanvragen

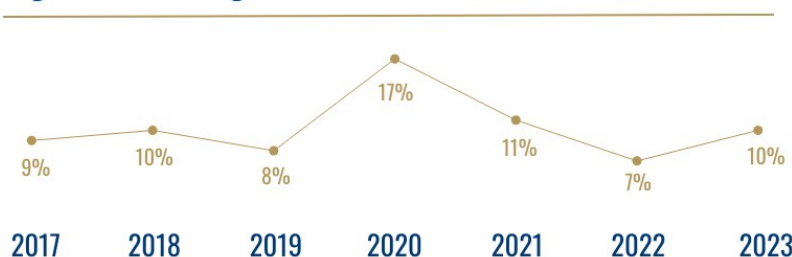
Over de periode 2020-2023 was de gemiddelde toekenning €420,- voor een activiteit die betrekking heeft op een buurt, wijk of dorp. Als we alle aanvragen meenemen, dus ook de grote aanvragen voor fysieke projecten en stedelijke/wijkoverstijgende activiteiten is de gemiddelde toewijzing in deze periode € 1315,-.



Toekenning versus afwijzing

Over de periode 2017-2023 is gemiddeld **10% van de aanvragen afgewezen**. In de meeste gevallen omdat de aanvraag niet past in de regeling. Zo zijn eten en drinken en personeelskosten uitgesloten in de regeling. Deze aanvragen worden bij binnenkomst vaak direct afgewezen. Als de aanvraag wel past binnen de regeling, dan is een negatief advies van de Bewonersadviesgroep ook een reden tot afwijzing, hoewel dit vaker leidt tot een aanpassing van het toegekende bedrag omdat de BAG het aangevraagde bedrag niet in verhouding vindt met de bijdrage aan de leefbaarheid in de wijk/het dorp.

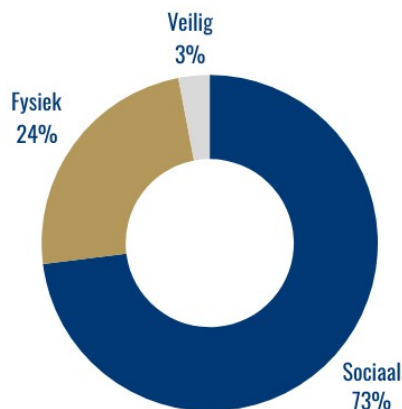
Afgewezen aanvragen



In 2020 en 2021 zijn veel activiteiten ná toekenning door Corona niet doorgegaan. In het subsidiesysteem van de gemeente was dit niet voorzien en worden de toekenningen ongedaan gemaakt door de status afgewezen.

Type aanvraag (sociaal, fysiek of veilig)

In de periode 2020-2023 is de verdeling van de toegewezen aanvragen:



Veruit de meeste aanvragen gaan over ontmoeten, vieren en gedenken in de buurt. De 'buurt BBQ' of het straatfeest zijn al jaren de meest aangevraagde activiteiten. Maar ook faciliteiten voor informatieavonden over maatschappelijke ontwikkelingen en projecten in de wijk, gereedschap voor klussendiensten en bijdragen aan de inlichting van buurthuizen worden toegekend.

Gemiddelde doorlooptijd

De doorlooptijd in 2023 van alle aanvragen was gemiddeld 42 dagen. We meten de doorlooptijd vanaf het moment dat de aanvraag als een 'zaak' in ons systeem wordt aangemaakt, totdat het in het zaakstelsel wordt afgerond met het versturen van de beschikking. Dit geldt dus voor het hele proces. Deze doorlooptijd is prima in verhouding met de aanvragen. Aanvragers krijgen altijd tijdig antwoord op hun aanvraag, als het nodig is telefonisch direct na het advies van de bewonersadvies-groep door de wijkmanager, de formele bevestiging via de beschikking volgt dan later.

En dan toch nog 42 dagen?

- De gemiddelde doorlooptijd gaat (flink) omhoog zodra er advies moet worden ingewonnen bij andere partijen, zoals de afdeling openbare ruimte, buurtbewoners of leveranciers. Dit is vaak het geval bij verzoeken voor het aanpassen van de fysieke leefomgeving.
- Een ander element dat meespeelt is de planning van de bewonersadviesgroepen. Zij vergaderen gemiddeld één keer per maand. Het kan zijn dat de aanvraag net een ronde in de maand mist en moet wachten op de volgende vergadering;
- We hebben specifiek gekeken naar enkele zaken met een zeer lange doorlooptijd. Dit wordt vaak veroorzaakt door het afgeven van een "verlenging". De zaak in het systeem blijft dan open totdat een vaststellingsbeschikking is afgegeven. Bijvoorbeeld het belevingspad van 't Kwekkeltje met een doorlooptijd van 195 dagen en de Bosch Beweegt route met 268 dagen. Deze echte uitzonderingen zijn uit het gemiddelde gehaald.
- Indien de aanvraag belangrijk is voor een evenement dat op korte termijn zal plaatsvinden, wordt de aanvrager direct na het advies van de bewonersadvies-groep door de wijkmanager op de hoogte gesteld van zijn besluit, de formele bevestiging via de beschikking volgt dan later.
- Het overgrote deel van de aanvragen worden tussen 15-30 dagen afgerond, een handvol aanvragen loopt uit i.v.m. complexiteit afstemming.

Ontwikkelingen en trends

- Na de terugval in de Corona periode neemt het aantal aanvragen gestaag toe.
- Om binnen de bestaande budgetten te blijven wordt er per aanvraag gemiddeld iets minder toegekend.
- We zien steeds meer jaarlijkse terugkerende aanvragen en door de stijgende kosten (inflatie en regelgeving) ook met een steeds hogere subsidie-aanvraag. Dat zorgt ervoor dat de wijkbudgetten steeds vaker (grotendeels) opgaan aan jaarlijks terugkerende activiteiten waardoor er weinig tot geen ruimte is voor nieuwe waardevolle initiatieven.
- De wijkmanagers ontvangen steeds meer aanvragen vanuit verenigingen en stichtingen, ook vaker van structurele aard. Vaak ontbreekt een natuurlijke weg naar structurele subsidie vanuit andere gemeentelijke middelen en wordt verwezen naar het wijk-, buurt en dorpsbudget. Enerzijds terecht want het zijn waardevolle initiatieven die bijdragen aan leefbaarheid in wijken, maar lijken niet altijd meer te passen in de laagdrempeligheid van de subsidieregeling. Ook hiermee komt het bereik van het wijk-, buurt- en dorpsbudget onder druk waardoor de ruimte voor nieuwe en kleine initiatieven kleiner wordt.
- Andersom zie we dat verenigingen en stichtingen die wel al gesubsidieerd worden door de gemeente, aanvullende wensen en activiteiten hebben of geconfronteerd worden met onverwachte kostenstijgingen. Dat kan heel wrang zijn als dat ook nog eens aanvullende eisen zijn vanuit de gemeente zelf (verkeersmaatregelen en veiligheidseisen zijn hier voorbeelden van). Indien deze niet door de bestaande subsidie vergoed kunnen worden, worden ze actief doorverwezen naar het wijk-, buurt- en dorpsbudget. Het gaat hier om waardevolle maatschappelijke initiatieven die we graag willen ondersteunen, maar waarvoor het WBD geen stabiele betrouwbare bron is: elk jaar opnieuw aanvragen. Dit legt ook veel druk bij de bewonersadviesgroepen (de belangen zijn groot), beperkt de ruimte voor nieuwe kleine initiatieven en zet het wijk-, buurt- en dorpsbudget onder druk, met name in de dorpen.

Evaluatie vanuit aanvragers, BAG leden en Wijkmanagers

- Flexibiliteit en snelheid van aanvragen worden als prettig ervaren door aanvragers;
- Breed inzetbare subsidieregeling door beperkte set aan voorwaarden en eisen, eenvoudige en laagdrempelige aanvraag, daardoor groot pallet aan activiteiten
- Aanvragen kan op elk moment in het jaar, in tegenstelling tot veel andere regelingen, ook bij ad hoc initiatieven en evenementen kunnen aanvragers terecht bij het wijk-, buurt en dorpsbudget.
- Direct persoonlijk contact met aanvragers door wijkmanagers, daarmee is ook inhoudelijk overleg mogelijk. Hierdoor de mogelijkheid om initiatieven te ondersteunen, te verbinden en af te stemmen met andere mogelijke activiteiten
- Tevredenheid van de aanvragers over de regeling lijkt hoog, maar dat is een subjectieve waarneming, geen metingen of peiling
- Dorpen Vinkel en Nuland hebben zeer actieve inwoners die graag iets ondernemen of organiseren voor de leefbaarheid in het dorp. Daar is het wijk-, buurt en dorpsbudget ieder jaar ruim voor het einde van het jaar toegewezen. In 2024 is de prognose dat dit ook het geval gaat zijn in andere wijken zoals Rosmalen, Zuid en Noord.
- Voor de aanvragers maakt het wijk- buurt- en dorpsbudget het mogelijk om ontmoeten, vieren, spelen, verfraaien, vergroenen en verbinden op eigen initiatief, binnen de eigen leefomgeving, te organiseren.

Gevolg en doorontwikkeling

We zien een subsidieregeling die laagdrempelig is en prettig wordt ervaren. Tevens zien we een goed effect op het versterken van sociale cohesie en dat het ontmoeten door de vele initiatieven toeneemt. Toch zien we voor de toekomst ook enkele knelpunten die steeds meer in beeld komen. Daarnaast zijn er een aantal ontwikkelingen die betrekking hebben op de subsidieregeling. Hieronder benoemen we deze punten en geven richting aan de doorontwikkeling.

Burgerberaad

Het eerste Bossche burgerberaad leverde een helder rapport op met meerdere adviezen. U heeft dit in uw raad besproken en middels motie 'Mooi resultaat van het Burgerberaad' aangegeven alle aanbevelingen te willen verwerken. Twee adviezen zijn gericht op het wijk-, buurt- en dorpsbudget. Dit betreft advies 13.2 waarin wordt geconcludeerd dat eten en drinken niet meer uit het budget mag worden gefinancierd. Deze conclusie is correct en is op verzoek van de Bewoners Advies Groepen in 2020 via een wijziging aan de regeling toegevoegd en op 24 November 2020 geaccordeerd door uw raad.

Het burgerberaad stelt voor om de mogelijkheid in de subsidieregeling op te nemen om (een deel van) het wijk-, buurt- en dorpsbudget ook beschikbaar te stellen aan eten en drinken. Wij zullen, in overleg met de Bewonersadviesgroepen, uw raad bij de behandeling van de eerstvolgende subsidieregeling een wijziging voorleggen om eten en drinken niet langer uit te sluiten van de regeling.

Bewonersadviesgroepen

Zoals hierboven benoemd waarderen wij de inzet van de leden van de bewonersadviesgroepen zeer. Tegelijkertijd zien we dat er weinig verloop zit in de leden van de BAG. Ondanks dat dat nu niet leidt tot knelpunten, zijn we van mening dat een gezonde doorstroming in een steeds veranderende samenleving kan leiden tot meer diversiteit en een betere afspiegeling van de samenleving. Daarbij doen de huidige leden niks te kort, maar borgen we de kwaliteit en continuïteit voor de toekomst. In het komend jaar gaan we hierover met de bewonersadviesgroepen in gesprek.

Steeds meer vaste jaarlijkse initiatieven

We zien steeds vaker dat grotere initiatieven (van verenigingen of stichtingen) een vaste jaarlijkse activiteit worden. Dat is goed voor de sociale cohesie en sociale structuur in onze wijken en dorpen. Ook voor die initiatiefnemers geldt echter dat zij jaarlijks moeten afwachten of zij subsidie krijgen. Dat geeft bij hen onzekerheid voor het voortbestaan en beperkt de doorontwikkeling die meerjarige zekerheid kan bieden. Het leidt daarnaast ook tot steeds minder flexibiliteit in het budget per wijk of dorp waardoor nieuwe (veelbelovende) initiatieven minder of geen kans krijgen tenzij voor een bestaand en gewaardeerd initiatief de subsidie wordt verminderd of geweigerd. Dat past niet in de lijn van het faciliteren van initiatieven en versterken van de sociale structuur. Het is ook slecht uitlegbaar dat een bestaand initiatief minder geld krijgt omdat er een ander initiatief bij komt. Er ligt daarom een uitdaging om binnen de verschillende subsidiestromen te kijken waar overlap en aanvulling ligt om bestaande en nieuwe initiatieven optimaal te faciliteren. We betrekken dit punt daarom bij de bredere evaluatie van subsidies.

Hoogachtend,
Burgemeester en wethouders van 's-Hertogenbosch,

De gemeentesecretaris,

De burgemeester,

drs. B. van der Ploeg

drs. J.M.L.N. Mikkers



Bijlagen

1. Infographic evaluatie Wijk- en Dorpsbudget

Registratienummer	16850850
Bevoegdheid raad	
Portefeuillehouder	Roy Geers
Sector/Afdeling	SB/WMT
Inlichtingen	H.P. Corssmit
	<u>H.corssmit@s-hertogenbosch.nl</u>
	073- 615 57 57
