



De filosofie achter het masterplan

Het masterplan moet een ontwikkelingsrichting aangeven waarmee Boschveld kan uitgroeien tot een vitale en aantrekkelijke wijk voor een brede doelgroep. Er zijn vele Boschvelden, er is een diversiteit aan mensen. Dit betekent dat er tegelijkertijd verschillende samenlevingen, culturen, godsdiensten, dromen en ambities zijn in Boschveld. Het masterplan moet recht doen aan deze gelijktijdigheid.

De filosofie achter het masterplan plaats de vernieuwing van Boschveld daarom in het licht van de stad als een zich voortdurend ontwikkelend en aanpassend organisme. Het masterplan wil geen einddoel formuleren maar een samenbindende inspiratiebron zijn om de stad met al haar vitaliteit weer tot leven te brengen. De levendige en gezellige stad, maar ook de complexe, aangenaam chaotische stad, zoals we die nog kunnen vinden in sommige oude binnensteden.

Deze benadering bepaalt ons denken over Boschveld. Boschveld wordt als een ondeelbare eenheid opgevat. De complexiteit en de interne tegenstrijdigheid die eigen zijn aan een stad worden niet uitgebannen maar juist benut om stedelijkheid en vitaliteit te genereren.

De ingrepen die nodig zijn kunnen worden samengevat met de volgende sleutelwoorden:

Integreren

Het versterken van de bestaande relaties, het realiseren van nieuwe relaties binnen Boschveld en het realiseren van relaties tussen Boschveld en de omgeving, door het introduceren van nieuwe functies en het maken van nieuwe verbindingen.

Differentiëren

Vernieuwing is gericht op het aanbrengen van meer afwisseling in het woningaanbod, introduceren van meer functies. Waardoor meer vitaliteit en levendigheid ontstaat: verscheidenheid in programma en architectuur. Intensiveren maakt het mogelijk de huidige eenzijdige woningvoorraad te verrijken.

Intensiveren

Intensief bouwen in de stad om landschap buiten de stad te sparen. Maar ook het vergroten van de kritische massa waardoor er meer draagvlak is voor nieuwe ontwikkelingen en voor (winkel)voorzieningen. En het benutten van de ligging nabij het station en de binnenstad door meer woningen te bouwen en andere functies te introduceren.

Stimuleren

Ruimte en gelegenheid bieden voor ontmoetingen en 'spontane stadsontwikkeling'; niet als marginale verschijnselen maar door hiervoor bewust ruimte creëren. De visie voor de vernieuwing moet geen dogma worden dat ontwikkelingen in nauwe (bestuurlijke) banen leidt maar moet de condities creëren waarbij potenties ruimte krijgen. Het gaat er om hiervoor een ruimtelijk kader te bieden.

Profileren

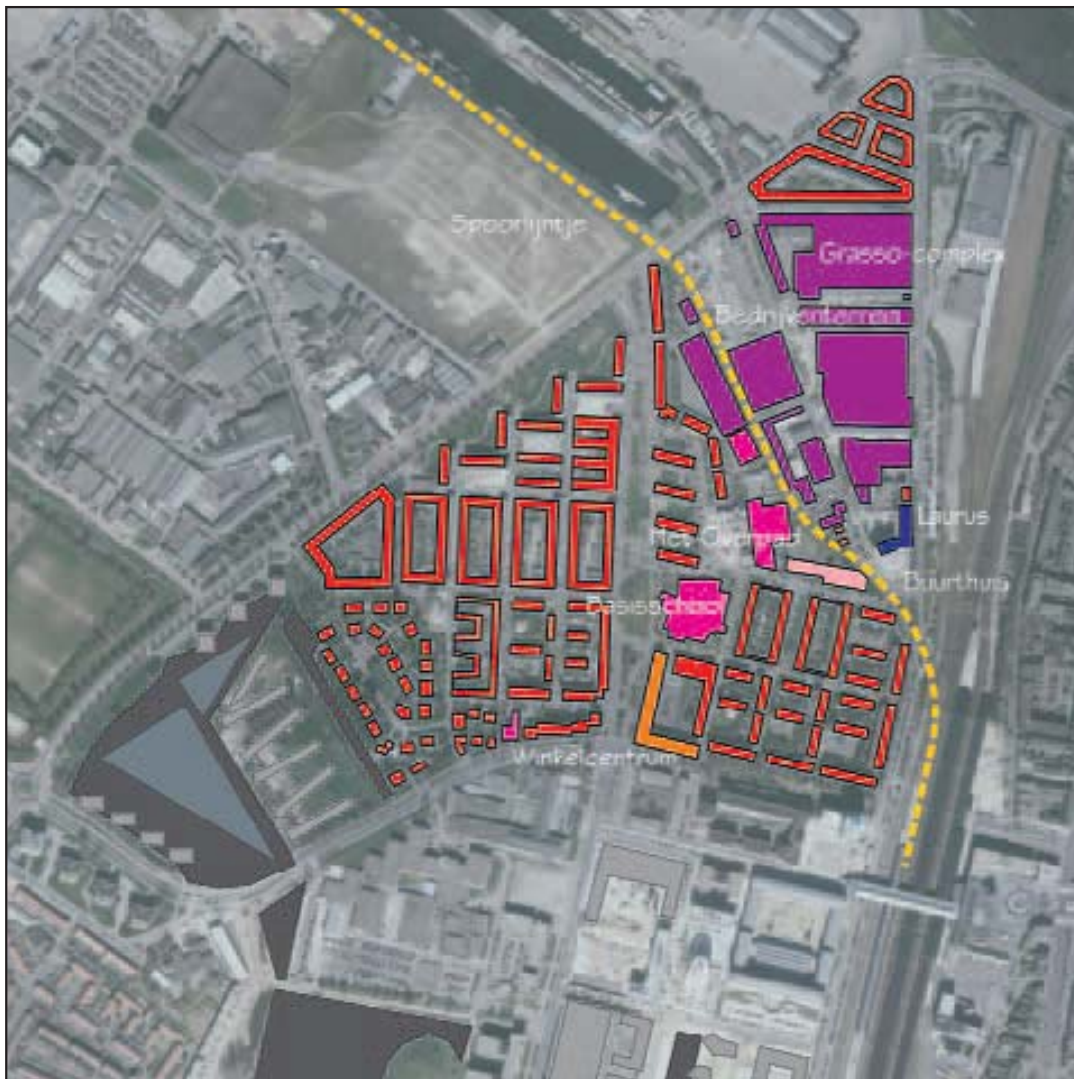
Zelfbewustzijn en 'civic' pride vergroten op basis van een nieuw imago voor Boschveld als vitale en humane multi-culturele wijk.

Ruimtelijke transformatie en maatschappelijke ontwikkeling kunnen niet los van elkaar worden beschouwd. Differentiatie is het toverwoord. Het doorbreken van de eenzijdige economische, sociale en ruimtelijke opbouw. De energie die besloten ligt in de dromen, de herinneringen en de idealen van de (toekomstige) bewoners/gebruikers moet worden gemobiliseerd om de stad te boetsen. Want van de buitenkant kan een wijk eruit zien als verwaarloosd. De bewoners en de gebruikers hebben dromen, dromen die de basis vormen voor nieuwe wensbeelden en idealen. Het startpunt om de individuele situatie te verbeteren.

Bakens van de transformatie

De transformatie die Boschveld in de komende jaren ondergaat zal groot zijn, zoveel is zeker. Maar voordat het zover is zullen er nog veel ontwikkelingen plaatsvinden die we nu nog niet kunnen voorzien. Er moet daarom ruimte zijn voor bijstelling van de plannen. Bovendien moet er ruimte blijven voor 'spontane stadsontwikkeling'. Het hier gepresenteerde beeld is daarom geen eindbeeld maar een ontwikkelingsrichting, een koers waarvoor het masterplan de bakens uitzet. Bakens die de basiskwaliteit aangeven. Bakens die de transformatie de juiste richting wijzen en Boschveld op de gekozen koers houden, de koers vanaf het vertrekpunt, de huidige situatie naar de plaats van bestemming, een vernieuwd Boschveld.

Uitgangssituatie



Bestaande kwaliteiten als uitgangspunt

Waardevol vernieuwen betekent transformeren met de bestaande kwaliteiten als uitgangspunt. De huidige ruimtelijke opzet van Boschveld is helder, daar hoeft weinig aan te worden veranderd. Het bestaande stratenpatroon wordt grotendeels gehandhaafd, ook het spoorlijntje. Binnen het stratenpatroon worden woningen en gebouwen die waardevol, kwalitatief goed en/of particulier eigendom zijn in principe gehandhaafd. Straatnamen kunnen veelal worden gehandhaafd. Boschveld blijft herkenbaar. Er is vindt geen breuk met het verleden plaats. De transformatie verloopt gelijkmatig en natuurlijk.

Het Grasso-complex, de eerste bebouwing aan deze kant van het spoor, wordt geïntegreerd in de wijk en vormt samen met de overige te handhaven bebouwing een baken in de tijd.



Strategie: verbeteren, vernieuwen, veranderen, inpakken en verbijzonderen

Verbeteren: de stedenbouwkundige structuur en de bebouwing worden gehandhaafd (bestaande kwaliteiten), de openbare ruimte wordt opnieuw ingericht

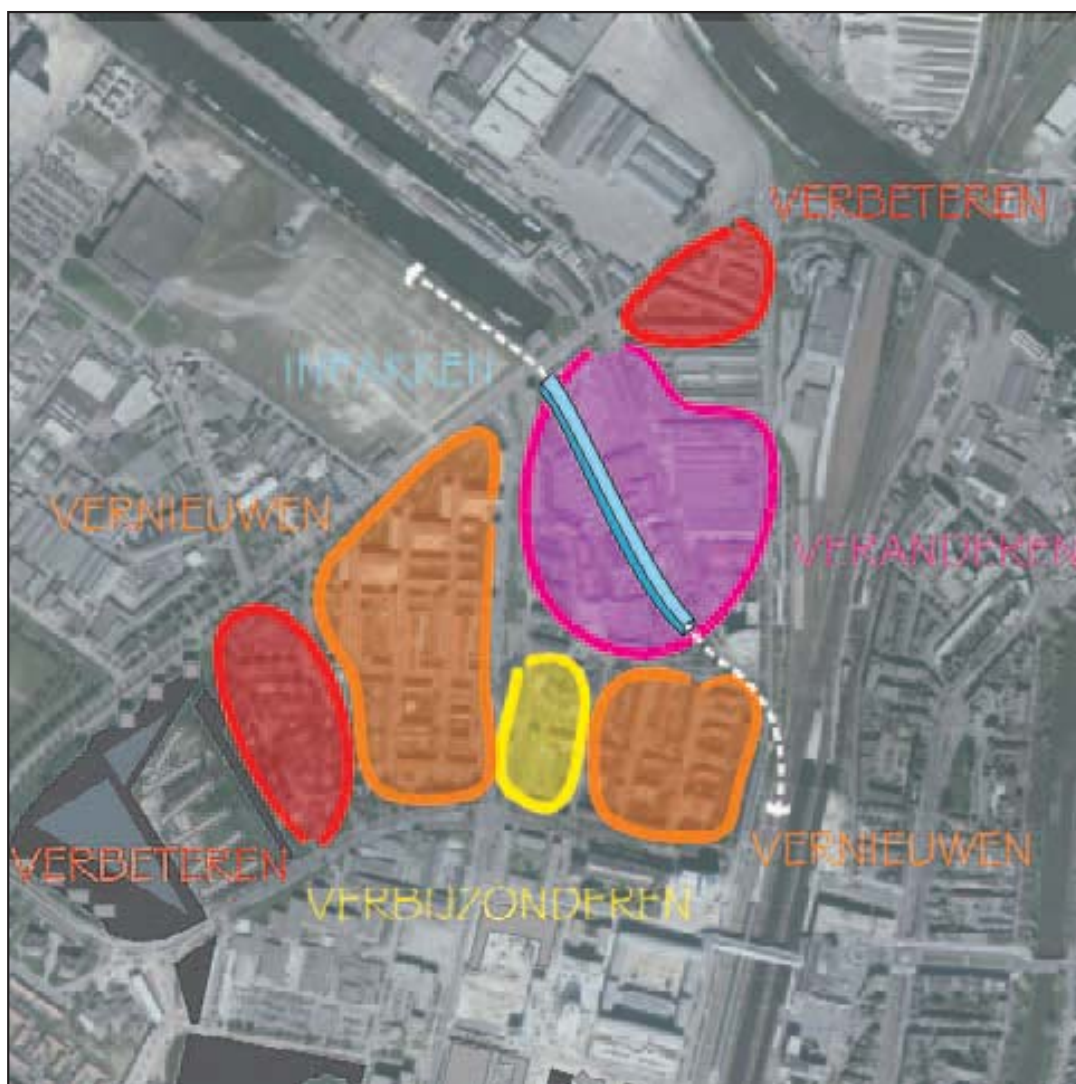
Vernieuwen: de stedenbouwkundige structuur wordt gehandhaafd, 'ontbrekende schakels' worden toegevoegd, de openbare ruimte opnieuw ingericht en de bestaande bebouwing vervangen door nieuwe.

Veranderen: alles nieuw: nieuwe stedenbouwkundige

structuur, nieuwe openbare ruimte, nieuwe bebouwing, nieuwe functies

Inpakken: om de ruimte optimaal te kunnen benutten wordt de hinder die het spoorlijntje veroorzaakt ingepakt.

Verbijzonderen: het winkelcentrum e.o moet het kloppende hart van Boschveld worden, deze plek krijgt speciale aandacht.



Toevoegen ontbrekende schakels

De ontbrekende schakels, o.a. met het Veemarktkwartier en het Grasso-kwartier worden toegevoegd. Het netwerk wordt gecompleteerd en hier en daar aangepast.

Een extra schakel met "de stad aan de andere kant van het spoor" zou de geïsoleerde ligging van Boschveld verminderen.



Funcieverdeling

Niet-woonfuncties worden geconcentreerd:

- in het hart van Boschveld: winkels en voorzieningen
- langs de Parallelweg: kantoren/bedrijven
- langs de Copernicuslaan: voorzieningen, kleine bedrijfjes, praktijkruimten, ateliers etc. met daarboven woningen
- in het Grasso-complex: stedelijke functies
- ter plaatse van het huidige bedrijventerrein (Grassokwartier): kleine bedrijfjes, praktijkruimten, ateliers etc. in combinatie met wonen



Gewenste verkeersstructuur

Boschveld is een verblijfsgebied (30 km/h-gebied) waar de auto te gast is en moet dat blijven. De ontsluitingstructuur zal zodanig zijn opgebouwd dat er vrijwel geen doorgaand verkeer door Boschveld gaat.

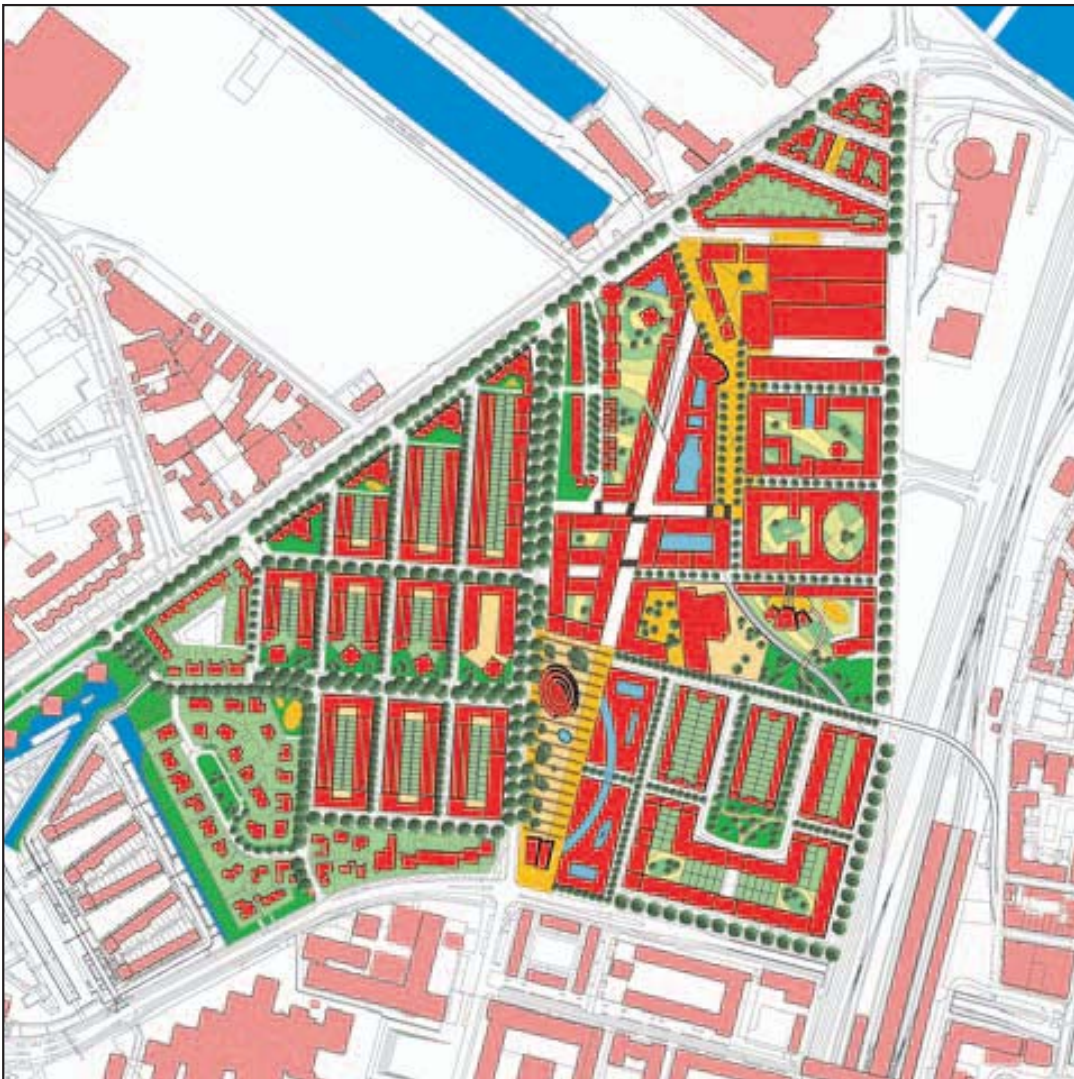
Autoverkeer wordt zolang mogelijk op de wegen langs de rand van Boschveld gehouden.

Op de (verlengde) Parallelweg kan maar één aansluitpunt komen.

Voor de hoofdfietsstructuur van 's-Hertogenbosch is het van belang dat er door Boschveld een hoofdfietsroute (blauw) van de Rietveldenweg naar het centrum komt.

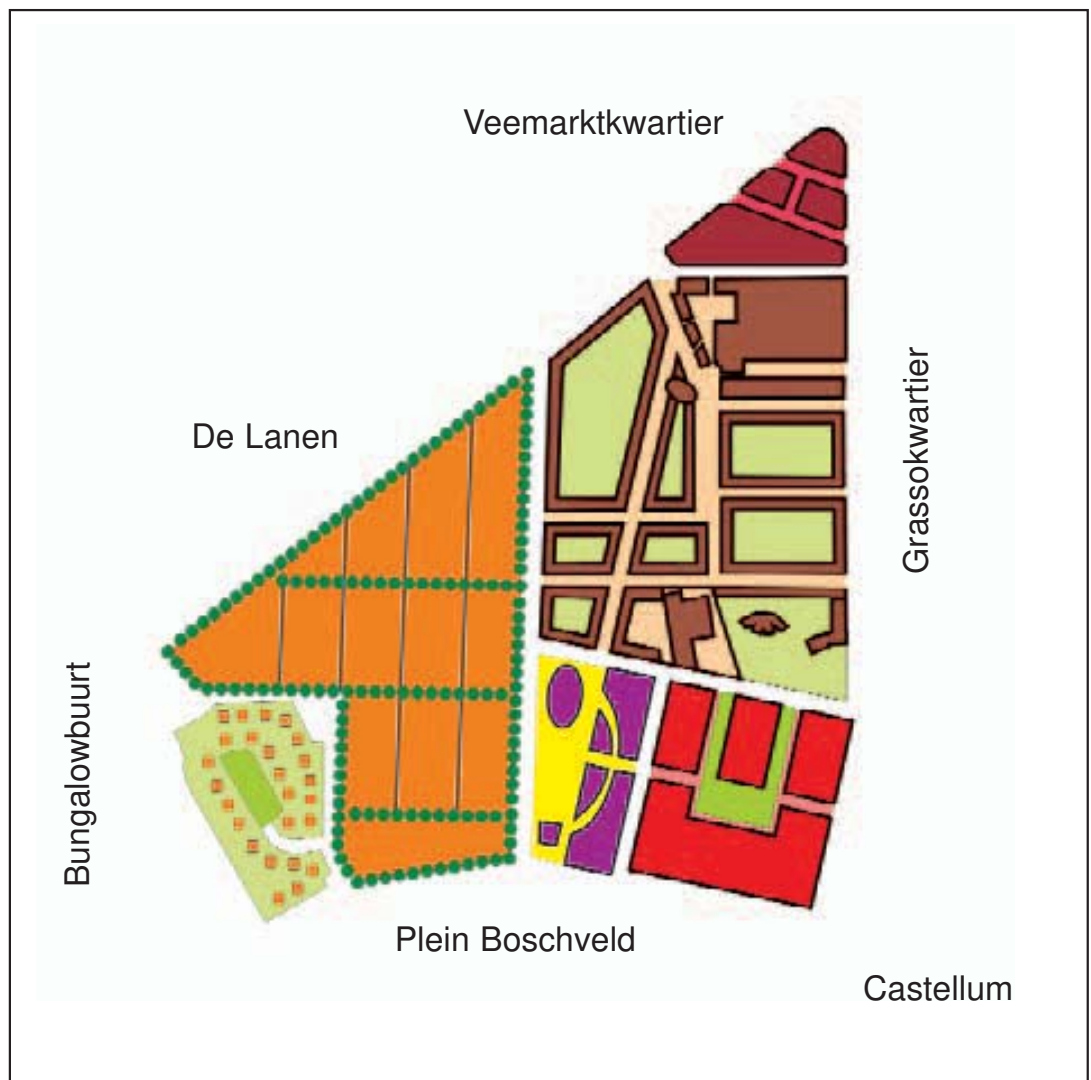


Masterplan



Deelgebieden

Boschveld wordt verdeeld in deelgebieden met een eigen karakter. Deze deelgebieden worden door een eigen kleurstelling herkenbaar gemaakt. Elk deelgebied kent een andere ruimtelijke en/of programmatische opbouw. Hierdoor ontstaat er diversiteit waarmee Boschveld aantrekkelijk is voor veel verschillende mensen. Bovendien wordt de herstructureeringsopgave tot overzichtelijke, hanteerbare proporties terug gebracht.



Bijzondere zones

In Boschveld zijn meerdere brandpunten/zones aan te wijzen waar ontwikkelingen plaats kunnen vinden.

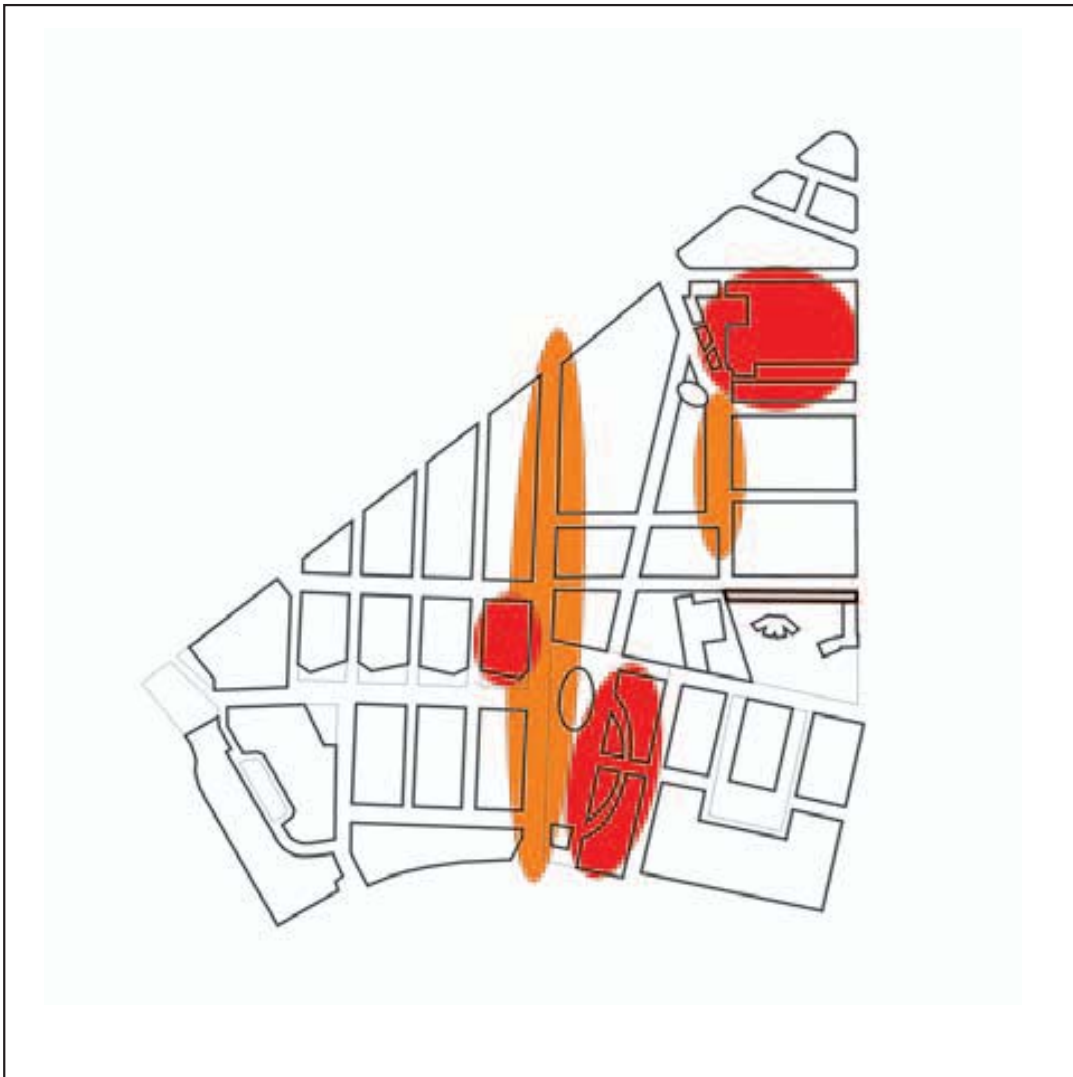
Plekken die zorgen voor levendigheid en vitaliteit. Het zijn ook ontmoetingsplekken.

Deze brandpunten krijgen extra betekenis en ondersteuning doordat ze strategisch bij knooppunten en verbindingen of in een bijzonder gebouw zijn gesitueerd:

- het nieuwe (winkel)centrum
- de Brede school
- Copernicuslaan
- het Grasso-complex

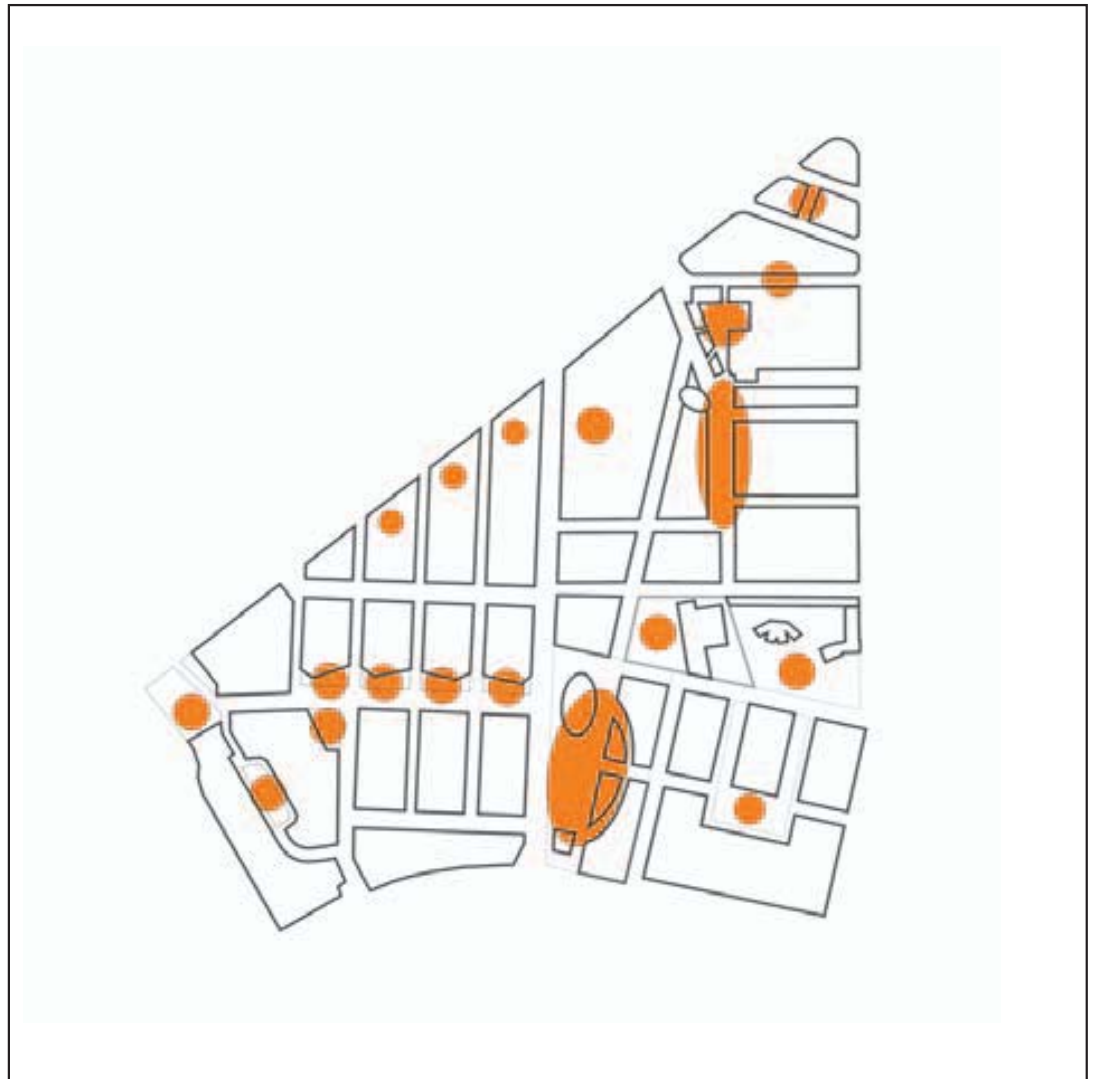
Deze brandpunten/zones zijn de plekken waar Boschveld zich economisch, sociaal en cultureel kan ontwikkelen. De Brede school en het (winkel)centrum hebben de prioriteit. Samen versterken zij het kloppende hart van Boschveld.

Als er onvoldoende ruimte is, is de Copernicuslaan de aangewezen plek voor ontwikkeling van niet-woonfuncties in de plint.



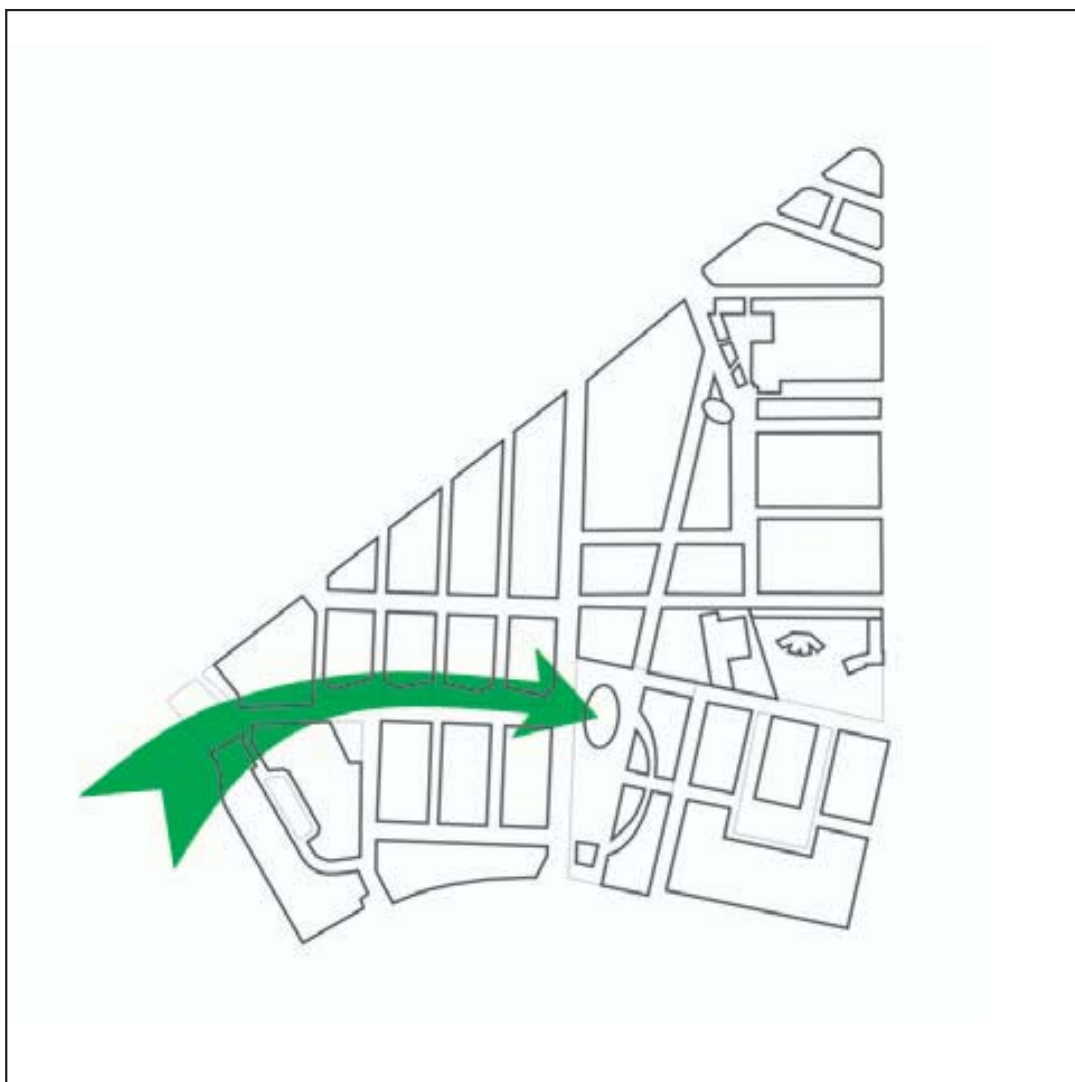
Ontmoetingsplekken / speelplekken

Verspreid over Boschveld worden verschillende soorten ontmoetingsplekken/speelplekken gemaakt, waar kinderen kunnen spelen en volwassenen kunnen ontmoeten. De ontmoetingsplek van Boschveld is Plein Boschveld.



Groene verbindingsas met Westerpark

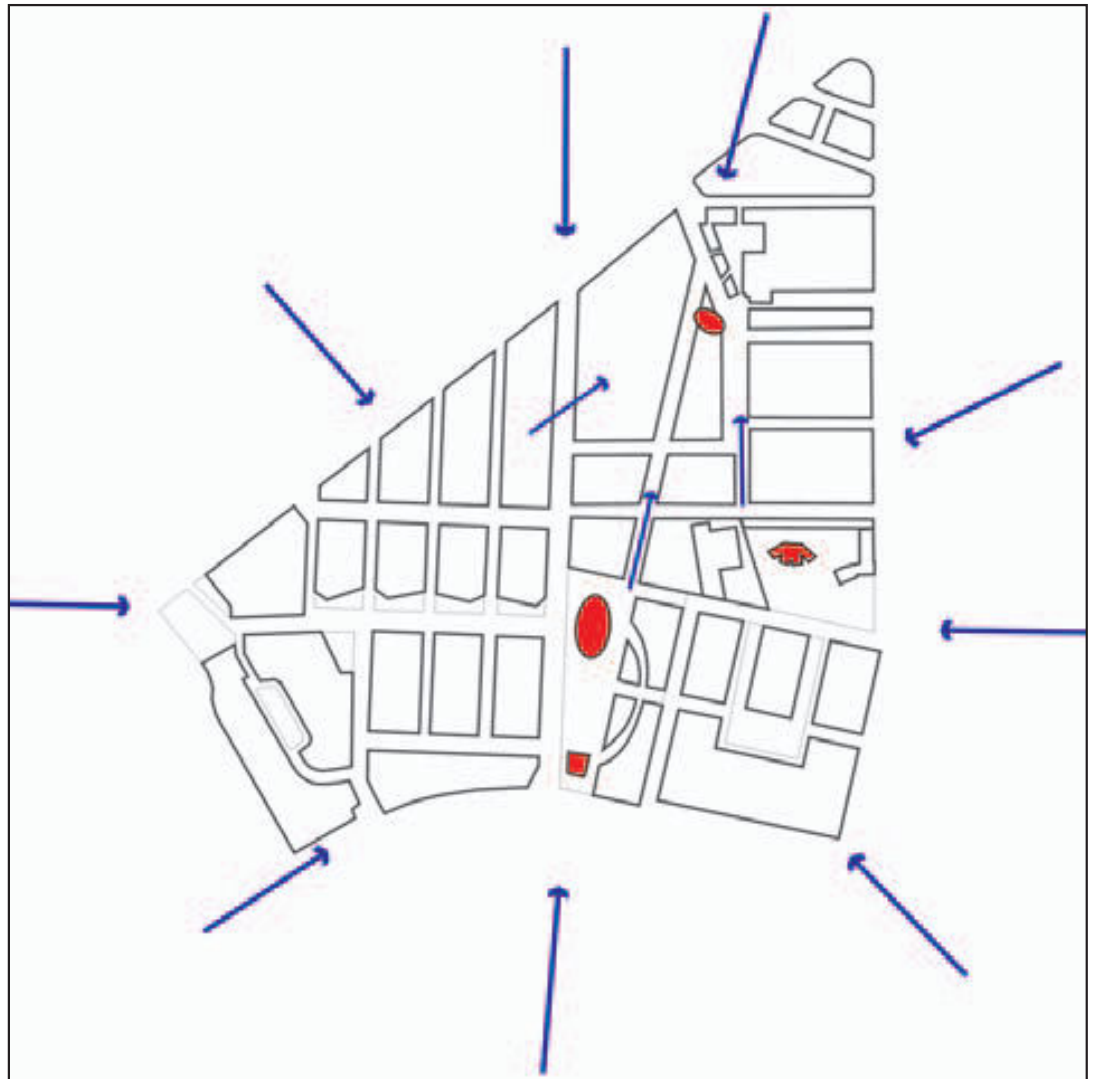
De Kamerlingh Onnestraat wordt een uitloper van het Westerpark, een groene as tussen Plein Boschveld en het park, met gazons, bomen en speel- en ontmoetingsplekken.



Oriëntatie en markering

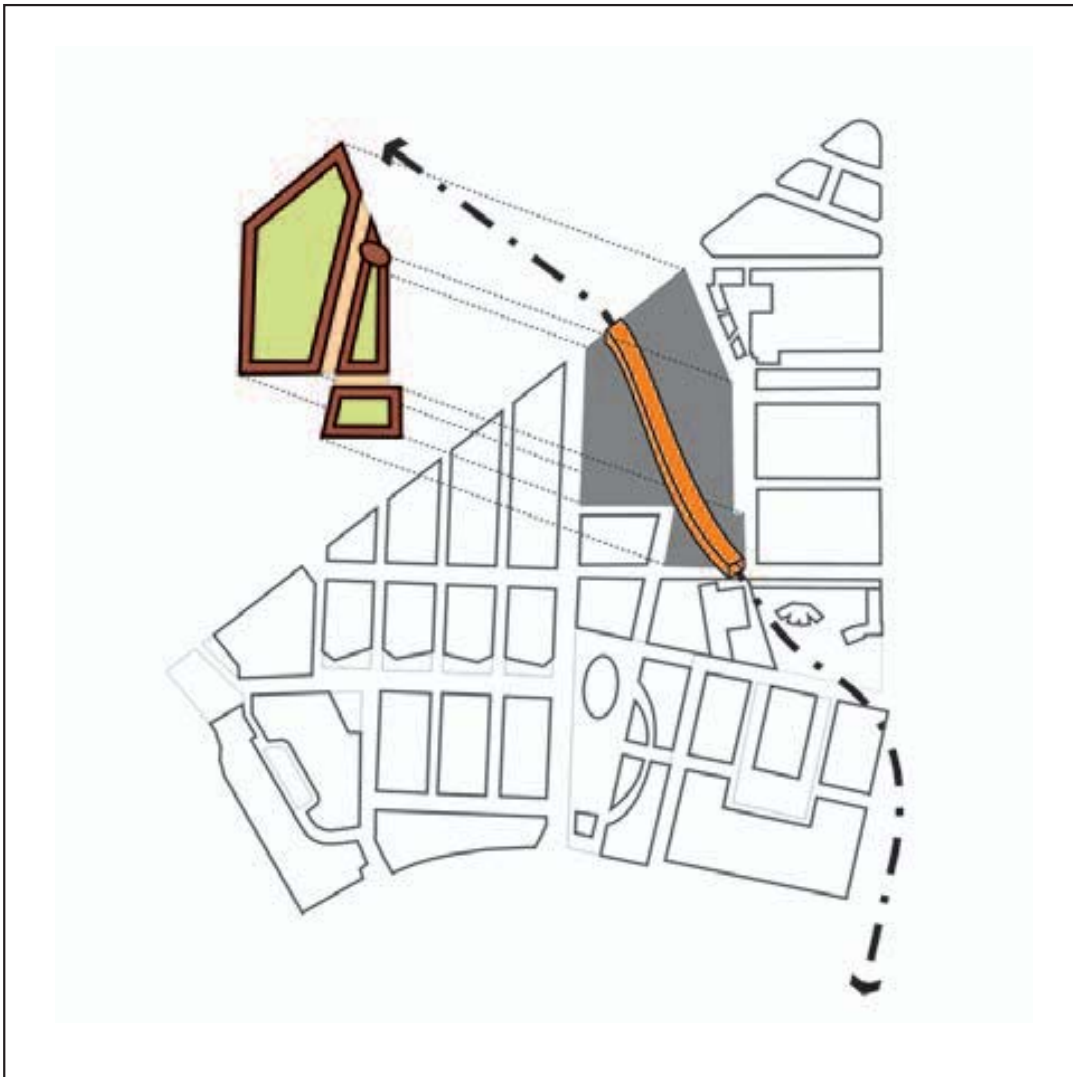
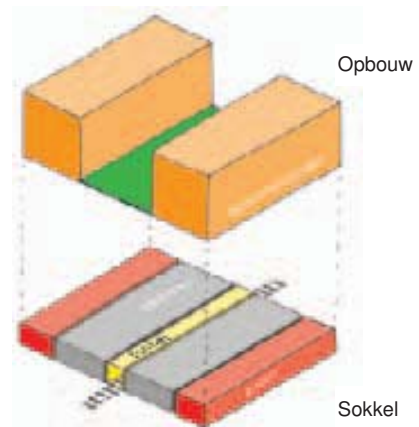
Belangrijke plekken (brandpunten en zones) en routes in Boschveld worden gemarkeerd met torens:

- (routes naar) Plein Boschveld
- de aanlanding van de nieuwe verbinding over het spoor
- het plein in het Grasso-kwartier en het Grasso-complex
- de nieuwe verbinding tussen het Veemarktkwartier en Plein Boschveld



Spoor overkapping

Om het obstakel dat het spoorlijntje vormt te 'verwijderen' wordt een 'bovengrondse tunnel' gebouwd waar tegen en waar boven gebouwd kan worden. Zodat de transformatie van het bedrijventerrein tot woon- en werkgebied mogelijk wordt.



Geluidsafschermende bebouwing

Aan de randen van Boschveld bij de Rietvelden en bij de Parallelweg komt, voor zover noodzakelijk, geluidsafschermende bebouwing.

