



de wijkplaats
pastoraal buurtwerk

Pastoraal Buurtwerk Boschveld

Jaarverslag 2011

**Oecumenische Stichting Missionair Diaconaal Buurtwerk
's-Hertogenbosch**



1 Impressie¹

¹ Deze en volgende tekeningen/schilderijen zijn impressies gemaakt door de pastoraal buurtwerkers Sietske en Gerry naar aanleiding van hun contacten en relaties met buurtbewoners.

Inhoud

1. Voorwoord	4
2. Inleiding	5
§1 Verandering	5
3. Pastoraal kinderwerk	6
§1 Inleiding	6
§2 Overgangssituatie	6
§3 Project: Aandacht voor jongeren en kinderen	7
§3.1 Voorbeelden uit de dagelijkse praktijk	8
§4 Uitstapjes	10
§5 Netwerk	11
§6 Inbedding	11
§7 Bereik	12
4. Pastoraal buurtwerk	13
§1 Inleiding	13
§2 Exposure	13
§3 Over leefwerelden, aansluiting en liminale ruimte	13
§4 Individuele, pastorale begeleiding	16
§5 Netwerk	17
§6 Activiteiten	17
§6.1 Taal en Ontmoeting	17
§6.2 Arabische les en Verhalenclub	18
§6.3 Computerlessen	18
§6.4 Feesten	19
5. Stagiaire bij het pastoraal buurt- en kinderwerk	20
§1 Inleiding	20
§2 Presentie als basis van hulpverleners	20
6. Project Bewonersondersteuning	21
7. Bestuur en organisatie	22
§1 Samenstelling bestuur	22
§2 Werkzaamheden	22
§3 Personeel	22
§4 Vrijwilligers	23
§5 Huishouden	23
§6 Financieel beheer en beleid	23
8. Gegevens over de stichting	27
§1 Stichting	27
§2 Bestuur	27
§3 Team	27
§4 Vrijwilligers	27
§5 Adresgegevens en gironummer	27

1. Voorwoord

De Oecumenische Stichting Missionair Diaconaal Buurtwerk stelt zich ten doel om in 's-Hertogenbosch pastoraal buurtwerk mogelijk te maken in een wijk – of wijken – waarin een grote groep mensen woont die het niet gemakkelijk hebben in de samenleving vanwege economische, sociale, psychische of lichamelijke gezondheidsproblemen, of een combinatie van deze factoren. Sinds 1995 is de stichting actief in Boschveld.

Ook in 2011 is er met grote inzet gewerkt door de pastoraal buurtwerkers en vrijwilligers om bewoners van Boschveld nabij te zijn, hen te ondersteunen en te helpen om zelf hun kracht te ontdekken en te ontwikkelen.

De komst van een nieuwe pastoraal buurtwerker in december 2010 is het begin geworden van een zoektocht om het werk opnieuw te definiëren als pastoraal buurtwerk en duidelijker af te bakenen ten opzichte van het werk van andere organisaties die in de wijk werkzaam zijn.

De Stichting is dankbaar dat de gemeente 's-Hertogenbosch het werk op waarde wil schatten en dat in financiën uitdrukt. Ook de grote en kleine fondsen die projecten van het buurtwerk mogelijk maken zijn we zeer erkentelijk, evenals de religieuzen en kerken en diaconieën die met hun bijdragen voortzetting van het werk mogelijk maken.

Bestuur

2. Inleiding

De essentie van het pastoraal buurtwerk is werken vanuit de presentiemethode. Dit vereist van de werkers een attitude van openstaan voor de ontmoeting en de gelegenheid daarvoor scheppen, aandacht voor de verhalen, geduld in het moment en in de tijd, werken met de handen op de rug omdat de bewoners de eventuele activiteiten aandragen en mede moeten dragen. Van de subsidiënten vereist het een attitude om niet alles in resultaten vertaald te willen zien, maar de kracht van de ontmoeting te waarderen. Gelukkig zijn de financiers hiertoe in staat. Dat betekent dat een deel van het werk niet gedetailleerd verantwoord hoeft te worden. Het andere deel van het werk is projectmatig.

§1 *Verandering*

In 2011 hebben bestuur en pastoraal werkers intensief met elkaar gesproken over de inhoud van het werk. Er zijn een drietal omslagpunten ontstaan die in dit jaarverslag duidelijk naar voren komen. In het kort gaat het om de volgende zaken:

Groep vs. Individu

De doelstelling om present te zijn en present te blijven bij mensen komt in de knel als er te veel activiteiten in groepsverband zijn waarbij de aandacht van de werkers meer bij organisatie en beheer komt te liggen dan bij de ontmoetingen. Afgesproken is dat voor beide werksoorten het individu op de eerste plaats komt. Dit betekent dat er het afgelopen jaar meer tijd en rust was voor individuele aandacht en begeleiding dan in voorgaande jaren. Deze omslag is door zowel de pastoraal werkers als de mensen in de wijk zeer positief en bevredigend ontvangen.

Zingeving

In de lijn van deze omslag is er meer aandacht voor existentiële vragen en zingevingsthema's. We zijn per slot van rekening een stichting die *pastoraal* buurtwerk faciliteert. Dat wil zeggen dat we werken vanuit een onvoorwaardelijke liefde voor ieder mens, met aandacht, trouw, tijd en met een altijd luisterend oor. Daarbij proberen we mensen te helpen, met behulp van hun eigen geschiedenis, grote en kleine verhalen, opnieuw richting te geven aan het leven.

Vrijwilligers en activiteiten

In het komende jaar zal gestreefd worden naar zelfstandige coördinatie van activiteiten door vrijwilligers. Tevens zal de intentie zijn om buurtbewoners niet op de Wijkplaats vast te houden, maar hen te helpen een plek te vinden in het reguliere buurtwerk en/of te participeren in andere sociale verbanden. De Wijkplaats mag geen eindstation zijn waar men in een kleine veilige omgeving onder elkaar blijft.

3. Pastoraal Kinderwerk

§1 Inleiding

Het doel van het kinderwerk is om kinderen van de wijk Boschveld nabij te zijn, hen te ondersteunen en te helpen om zelf hun kracht te ontdekken en te ontwikkelen. Voor veel kinderen geldt dat de Wijkplaats een veilige plek is en dat kinderwerker Gerry hen rust en geborgenheid biedt. De kinderwerker bouwt langdurige relaties op waarbij zij aansluiting zoekt bij de leefwereld van de kinderen. Basis voor de manier van werken is de presentiemethode. De kinderwerker is aanwezig in de wijk en onderhoudt met trouw en aandacht haar contacten met kinderen en ouders. Ook wanneer een begeleidingstraject ophoudt blijft het contact met de kinderwerker en het pastoraal buurtwerk bestaan. Aangezien de werkwijze en attitude van de kinderwerker hetzelfde blijft is er continuïteit in aandacht en vertrouwen en kan dit blijvend bestaan.

Ouders kunnen hun kinderen, door wat voor omstandigheden dan ook, niet altijd geven wat zij nodig hebben.

Mocht er plotseling iets veranderen in een gezinssituatie dan kunnen kinderen én ouders altijd terugvallen op incidentele begeleiding van de kinderwerker en indien er ruimte is begeleiding voor langere termijn. De kinderwerker kan indien noodzakelijk doorverwijzen naar andere instanties.

§2 Overgangssituatie

Reeds in 2010 heeft het bestuur samen met de kinderwerker bewust een keuze gemaakt voor een andere insteek betreffende het kinderwerk. Met het voorwerk hiervan is eind 2010 een begin gemaakt en in 2011 is het in de nieuwe opzet daadwerkelijk van start gegaan. De kracht van het pastorale buurtwerk en haar kinderwerker liggen vooral op het vlak van persoonlijke aandacht en verbinding. Gekozen is voor een grotere nadruk op individuele begeleiding van jongeren en kinderen die 'buiten de boot vallen'. Er wordt meer aandacht aan het individuele kind besteed. Met deze kwetsbare kinderen wordt vooral gewerkt aan het vergroten van hun weerbaarheid.

De selectie van kinderen is afhankelijk van de ervaringen en ontmoetingen van de kinderwerker en suggesties door andere professionals uit de wijk. Echter ook doordat ouders naar haar toe komen, via vrijwilligers die in de wijk werkzaam zijn en niet in de laatste plaats via haar collega pastoraal werker Sietske. Er ontstaan contacten doordat de kinderwerker in de wijk rondloopt, naar het schoolplein gaat of hoort dat er in de wijk een voorval heeft plaatsgevonden onder de kinderen.

De laatste jaren leek het kinderwerk meer buurtwerk dan pastoraal kinderwerk. In die tijd werd er vooral met grote groepen gewerkt. Activiteiten en kinderinloop stonden hierbij centraal. De overgang naar kleine ontwikkelgroepjes is al in een eerder stadium tot stand gekomen. De voordelen hiervan zijn dat de kinderwerker meer aandacht kan besteden aan ieder kind individueel. Daarnaast bieden kleine groepjes aan de kinderen de mogelijkheid om beter te leren samenwerken en samenspelen. Zeker niet onbelangrijk om te vermelden is dat het kleine groepje veel meer rust brengt bij beide partijen. De kinderen werken in het groepje gezamenlijk aan een bepaald doel/project.

Het werken in kleinere groepjes en de nadruk op individuele begeleiding onderscheidt het pastorale kinderwerk van het kinderwerk van de welzijnsinstelling. Deze werkt vooral met grotere groepen kinderen rondom bredere maatschappelijke thema's als racisme, vandalisme, respect, loverboys. Het welzijnswerk in de wijk richt zich daarbij meer op kinderen die overlast veroorzaken op straat en zij spreken kinderen aan op hun gedrag en prestaties op school.

Zo onderscheidt het pastoraal buurtwerk zich duidelijk van het buurtwerk van de welzijnsinstelling.

§3 Project: Aandacht voor jongeren en kinderen

Het project richt zich op jongeren (van 12-15 jr.) en kinderen (van 6-12 jr.) die in de wijk Boschveld opgroeien in een situatie van armoede of die opgroeien met sociale en/of emotionele achterstanden. Kern van het project is dat zij individuele aandacht krijgen óf in kleine groepjes aan de slag gaan met een gezamenlijk doel en/of project. Het eerste halfjaar heeft de nadruk gelegen op de individuele begeleiding van kinderen en hun ouders en het 2^e halfjaar meer op het werken in kleine groepjes.

De kinderen praten, lezen, maken huiswerk, knutselen of ondernemen samen met de kinderwerker een andere activiteit. De begeleiding van de kinderen ligt naast de kinderwerker in de handen van vrijwilligers, stagiaires en de ouders.

In de eerste helft van 2011 hebben de kinderwerker en vier jongeren die vanuit het voortgezet onderwijs een maatschappelijke stage liepen kinderen geholpen met hun huiswerk. Echter op de momenten dat zij elkaar ontmoeten draait het niet alleen om het afwerken van het huiswerk. Nee, vooral het kind dat huiswerk moet maken staat in de spotlights. Hoe zit het erbij? Wat speelt er zich af in zijn of haar gedachten? Hoe gaat het thuis? Waar loopt hij of zij tegenaan? Kortom, er is volop aandacht voor het 'zijn' en de behoeftes en verlangens van het kind. Het gebeurt dan ook dat het huiswerk niet op een traditionele manier gemaakt of geleerd wordt maar spelenderwijs. Daarnaast is niet alleen het maken van huiswerk prioriteit, zelfvertrouwen en geloof in de eigen kracht en het eigen kunnen is even belangrijk. Kinderen worden op verschillende manieren uitgedaagd om hun eigen kwaliteiten te ontdekken of te ontwikkelen. De meisjes spelen, naast een huiswerkopdracht, ook toneelstukjes. De maatschappelijke stagiaire hielp de kinderen met het spelen van de verschillende rollen. Omdat het leeftijdsverschil niet zo groot is zijn jongeren die de maatschappelijke stage uitvoeren vaak een groot voorbeeld voor de kinderen.

Ook het individueel begeleiden van jongeren en kinderen behoort zoals gezegd tot de kern van het project. Er wordt op velerlei wijze gewerkt aan belemmeringen of beperkingen zoals: het vergroten van zelfvertrouwen, het verkleinen van faalangst, bijbrengen van



2 Impressie

waarden, normen en communicatieve vaardigheden, leren spelen met anderen, pestgedrag bespreekbaar maken, tegen je verlies kunnen.

Belangrijk is dat ieder kind wordt gezien, dat het kind er mag zijn. Kinderen komen met verhalen naar Gerry en kunnen hun hart luchten, krijgen warmte en begrip en mogen zichzelf zijn. Er wordt emotionele steun verleend maar ook gewerkt aan zelfstandigheid. Daar waar nodig worden kinderen op kleine schaal met elkaar verbonden en sociale netwerkjes ontstaan of worden versterkt of vergroot.

Dit gebeurt vanuit een onvoorwaardelijke liefde voor ieder kind, met aandacht, trouw, tijd en met een altijd luisterend oor.



3 Impressie

Ook de ouders worden betrokken bij de individuele begeleiding van hun kind. Met ouders wordt gepraat over de ontwikkeling van hun kind, opvoeden en wat zijzelf daarin kunnen doen. Ouders worden uitgenodigd om knelpunten in de thuissituatie te bespreken, bijvoorbeeld schuldenproblematiek, psychische klachten en samen met hen wordt gewerkt aan oplossingen of, waar mogelijk, doorverwijzing. De individuele begeleiding en het contact met ouders is voortdurend en intensief van aard. Net als bij de huiswerkbegeleiding geldt voor de individuele begeleiding dat aandacht en trouw naar het kind of de jongere én de ouders de kern vormt van de begeleiding.

Met de individuele begeleiding en begeleiding van kleine groepjes kinderen wordt Gerry geholpen door een vaste vrijwilligster Gisela. Gisela helpt bij de begeleiding van

kinderontwikkelgroepjes van maximaal 4 kinderen waarin gewerkt wordt aan individuele leerdoelen zoals het opbouwen van een beter zelfbeeld, zelfvertrouwen, leren luisteren etc. Kinderen leren met andere kinderen contact maken en op een goede manier samen te spelen, hun wereld verbreden. Het doel van de groepjes is de individuele en sociale ontwikkeling van kinderen te vergroten en te stimuleren. De individuele leerdoelen van de kinderen worden voortdurend in de gaten gehouden door de kinderwerker.

§ 3.1 Voorbeelden uit de dagelijkse praktijk

Zo komt er wekelijks een jongen bij de kinderwerker die bij het reguliere kinderwerk van de welzijnsinstelling 'buiten de boot valt'. Hij wordt gepest en mag niet meedoen met de andere kinderen. Gerry praat met hem en ze doet spelletjes met hem zodat hij zich op zijn gemak gaat voelen. Daarnaast speelt hij vaak een potje voetbal met één van de jongens die een maatschappelijke stage loopt bij het pastorale buurtwerk. Dit kind kijkt hier enorm naar uit want voetballen is in de wijk belangrijk en hij leert nu behendigheid met de voetbal. Zijn zelfvertrouwen groeit enorm.

Ook zijn jongere broertje komt mee. Hij heeft de neiging om alles van zich af te slaan. Doordat hij persoonlijke aandacht krijgt wordt het slaan ook minder. Omdat de ouders met het opvoeden moeilijkheden hebben wordt de opvoedingsondersteuner van de welzijnsinstelling ingezet en gaat de moeder op pubercursus.

Een jongen die de basisschool gaat verlaten kampt met zijn schoolkeuze. De ouders en school zitten niet op één lijn. De kinderwerker begeleidt de ouders met deze gesprekken en steunt hen. De jongen krijgt extra les in begrijpend lezen van de kinderwerker zodat hij beter voorbereid kan doorstromen naar het voortgezet onderwijs. Inmiddels begrijpen ouders en kind waarom het begrijpend lezen van wezenlijk belang is voor de keuze van de nieuwe school.

Ook zijn er twee zusjes die de kinderwerkster heeft ontmoet buiten op een pleintje. Het blijkt dat de meisjes niet met andere kinderen spelen uit de wijk. Contact maken met andere kinderen is een probleem omdat het oudste meisje altijd betrokken is bij grote mensenproblemen in het gezin en het jongere zusje erg afhankelijk is van haar. De kinderwerker nodigt de zusjes uit en geeft hen aandacht en brengt hen in contact met andere kinderen. Er is ook ruimte om de huiselijke problemen te bespreken. Het oudste meisje moet namelijk altijd eerst haar ei kwijt voordat ze ruimte heeft om te gaan spelen. De gezinssituatie is nogal problematisch. Er is sprake van geweld. Zowel de kinderwerker als volwassenenwerker hebben aandacht voor de gezinssituatie en brengen de ouders in contact met andere instanties.



4 Impressie

Weer twee andere zusjes spelen nooit buiten en het jongste meisje van 3 jaar praat de ouders de oren van het hoofd. De ouders hebben geen familie en kennissen in de wijk en kampen met een oorlogstrauma. Zij hebben behoefte aan rust maar krijgen dit nauwelijks. Als de kinderen bij de kinderwerker komen worden de ouders een uurtje ontlast en de kinderen genieten met volle teugen en zijn erg uitgelaten. Ze vinden alles leuk wat er met hen wordt ondernomen en vinden het fijn dat ze na schooltijd met andere kinderen kunnen spelen. Ze kijken erg uit naar het uurtje op de Wijkplaats. Met de ouders wordt verder gewerkt en gesproken om hun problemen aan te pakken. Het drukke kind is aanzienlijk rustiger geworden thuis.

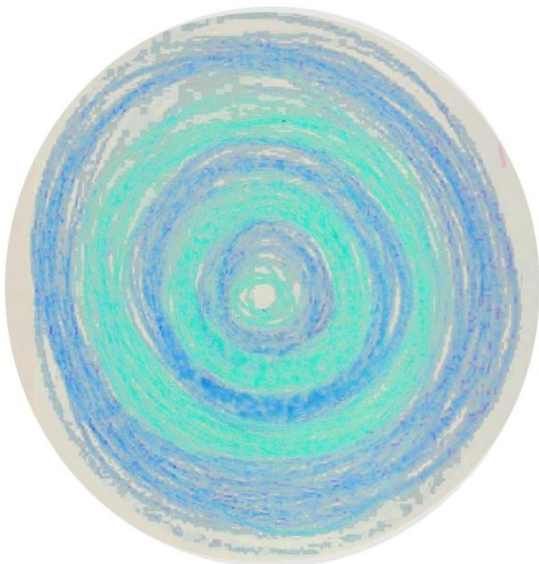
Twee broertjes en hun zusje komen naar de kinderwerker. De jongens zijn stoer en tonen machogedrag, echte jongetjes van de straat. Er wordt met deze jongens spelletjes gespeeld en gesproken over hun gedrag. Als ze een presentje krijgen van de vrijwilligster zijn ze heel

dankbaar. Ze tonen een heel ander gedrag en willen haar graag een cadeautje teruggeven. Hun zusje vindt het heel leuk om met andere meisjes te spelen. Zij speelt thuis alleen met de jongens en mag niet buiten spelen na schooltijd. De Wijkplaats biedt haar een veilige plek waar ze plezier kan maken en leuke dingen mag ontdekken.

Ook komt er een jonge meid van het voortgezet onderwijs wekelijks om te werken aan een huiswerkopdracht. Ze maakt een werkstuk over haar eigen winkel welke ze in de toekomst graag zou willen opstarten. Samen met Gerry gaat ze op internet, ze leert surfen naar allerlei interessante sites die haar helpen aan informatie voor haar werkopdracht. Ze leert beter Nederlands te schrijven, structuur aan te brengen en te benoemen wat ze zelf wil. Als ze uiteindelijk een goed punt behaalt met haar werkstuk is ze ontzettend trots en blij.

Karima al Houj was dit jaar stagiaire bij de Wijkplaats. Zij volgt de HBO opleiding Maatschappelijke Dienstverlening. Karima is eerder in het kader van een MBO opleiding Sociaal Cultureel Werk als stagiaire werkzaam geweest bij het pastoraal buurtwerk. Ze kent de kinderen uit Boschveld en ook de ouders. Karima begeleidt een aantal kinderen uit verschillende gezinnen met Nederlandse taal en huiswerk en ook met andere voorkomende probleempjes en vragen. Ze onderhoudt intensief contact met de ouders over de voortgang. Op het moment dat Karima haar stage afrondde kwam een aantal kinderen met hun ouders bij Gerry terecht en een paar mochten door naar de Ruud van Nistelrooij academie.

Daarnaast is al jarenlang vrijwilligster Marieke actief, zij begeleidt kinderen bij haar thuis met hun huiswerk. Zij begeleidt voornamelijk kinderen in de middelbare schoolleeftijd en onderhoudt contacten met de ouders hierover.



5 Impressie

§4 Uitstapjes

Afgelopen vakantie zijn er verschillende extra activiteiten en uitstapjes gemaakt met en door de kinderen uit de wijk. Zo heeft een groep kinderen samen met hun ouders een bezoek gebracht aan boerderij 't Dommeltje in Boxtel. Ook de pastoraal buurtwerker Sietske was van de partij. Een kamelenboerderij is bezocht in Berlicum door kinderen met hun ouders. Daarbij was ook stagiaire Karima. De kinderwerker heeft met een jonge meid een uitstapje gemaakt met het openbaar vervoer. Deze jonge meid mocht zelf ervaren hoe het is om met het openbaar vervoer te reizen. Daarnaast was het uitstapje bedoeld als gezellige en positieve ervaring voor haar als tegenhanger van alle ellendige

ervaringen van de afgelopen periode. Daarnaast zijn er door de kinderen zelf activiteiten georganiseerd, onder supervisie van de kinderwerker. Zo hebben de kinderen een pannenkoekenlunch, een couscousmaaltijd, een spelletjesmiddag, een sjoel- en voetbalcompetitie en een bingo georganiseerd. De kinderen waren apetrots dat zij de activiteiten zo goed hadden georganiseerd en hun zelfvertrouwen heeft een stevige boost gekregen.

§5 Netwerk

Naast het project *aandacht voor jongeren en kinderen* en de individuele begeleiding is de kinderwerker actief om een goed contact op te bouwen en te behouden met verschillende professionals in de wijk, er wordt informatie uitgewisseld, samengewerkt en men vult elkaar aan. De kinderwerker is in 2011 aangeschoven bij het overleg van opvoedingsondersteuning waarin ook de GGD, Divers en thuiszorg vertegenwoordigd zijn. Ook zijn er contacten met andere professionals en netwerkvormen zoals o.a. met de basisschool. De kinderwerker overlegt met de interne begeleider, de docenten en directeur welke kinderen extra aandacht nodig hebben en baat kunnen hebben bij de begeleiding van de kinderwerker. De contacten met andere professionals zijn in 2011 intensiever geworden. Het is een essentiële toevoeging aangezien kennis en ervaring in de wijk gedeeld en ingebed raakt.

Het is belangrijk om kinderen en jongeren die het individuele traject goed hebben doorlopen door te laten stromen naar bijvoorbeeld een nieuwe projectvorm. Wanneer een ontwikkelgroepje tot een eind komt wordt er samen met de kinderen gekeken of er een vervolg gegeven kan worden binnen het pastoraal buurtwerk of binnen het reguliere kinderwerk in de wijk. De aard van een dergelijk vervolg zal minder intensief zijn waardoor het gedragen kan worden door kinderen, ouders en/of andere vrijwilligers.

§6 Inbedding

De grootste inbedding en continuïteit van het werk ligt in de methode van werken. De kinderwerker is present in de wijk en onderhoudt met trouw en aandacht contacten met kinderen en ouders. Door de nauwe banden met andere organisaties en professionals stopt het ontwikkelingsproces van de kinderen niet op het moment dat de begeleiding door de kinderwerker eindigt. De kinderwerker zorgt dat de kinderen een plek vinden in het brede scala aan activiteiten in de wijk en stad zodat hun groeiproces doorloopt. Het pastorale kinderwerk is een opstap voor kinderen om zich in de toekomst gemakkelijker te bewegen in andere sociale verbanden. Ze ontwikkelen zelfvertrouwen, zelfkennis of leren gewoonweg beter communiceren en spelen met andere kinderen. Kortom, bij het pastorale buurtwerk kunnen de kinderen groeien en wanneer ze er aan toe zijn helpt de kinderwerker hen verder naar andere projecten of instanties.

Aangezien de vraag naar aandacht en begeleiding groeit, zullen er nieuwe vrijwilligers geworven worden om in 2012 meer kinderen extra te kunnen begeleiden. Met het creëren van een stabiel vrijwilligersteam kunnen we alle activiteiten na afloop van het project voortzetten.

Het aantal deelnemende gezinnen kan dan nog meer uitgroeien. Ook is het streven naar zelfstandige coördinatie door vrijwilligers voor hun eigen groep.

§7 **Bereik**

In 2011 werd met totaal 25 kinderen gewerkt en met de meesten van hun ouders wordt doorgepraat over het project. 5 Kinderen volgen voortgezet onderwijs, 17 kinderen zitten op de basisschool, 2 kinderen verlaten de basisschool en 1 meisje zit niet meer op school.

4 Middelbare scholieren worden al meerdere jaren begeleid met huiswerk door een vaste vrijwilligster uit de wijk. 1 meisje wordt tijdelijk begeleid met haar werkstuk door de kinderwerker.

De kinderen zijn afkomstig uit 14 gezinnen. Met alle ouders is een intensief contact opgebouwd.

Nationaliteiten: Somalisch (1), Chinees (1), Tsjetsjeens (1), Nederlands (2), Afrikaans (1), Marokkaans (8).



7 Impressie

4. *Pastoraal buurtwerk*

§1 *Inleiding*

2011 was een jaar van verkenningen, groei en ontmoetingen. Voor de nieuw aangestelde pastoraal buurtwerker draaide het afgelopen jaar om het aangaan van contacten en relaties met buurtbewoners en het professionele netwerk in de wijk. Door middel van een exposure heeft zij de mensen, de wijk en het werk leren kennen.

Het pastoraal buurtwerk is in 2011 een nieuwe weg ingeslagen door de focus te leggen op individuele en pastorale begeleiding ten koste van het samenbrengen van mensen in groepsactiviteiten. Gevolg hiervan is dat het aantal georganiseerde activiteiten voor volwassenen minimaal was. Toch is er een aantal activiteiten dat een vaste plek heeft bij het pastoraal buurtwerk en op de Wijkplaats. Zo wordt er door vrijwilligers op verschillende tijden Taal en Ontmoeting verzorgd. Ook is er een groep Marokkaanse vrouwen die Arabische les krijgt op de Wijkplaats. De pastoraal buurtwerker schuift om de week bij deze groep aan voor de Verhalenclub. Tot slot is er samen met bewoners stil gestaan bij Kerst en Pasen.

§2 *Exposure*

Het afgelopen jaar heeft voor de pastoraal buurtwerker in het teken gestaan van een *exposure*. Exposure betekent letterlijk vertaald 'blootstellen aan', en dat dekt meteen de lading.

De pastor wordt ondergedompeld in en blootgesteld aan die werkelijkheid, en wel *zoals ze zich in de desbetreffende wijk voordoet*. Dat hiervoor de term exposure wordt gereserveerd, duidt op de verwachting dat de invloed van deze (voor de pastor dikwijls vreemde) cultuur 'bijtend' zal inwerken op de betrokkene. Dat die exposure willens en wetens wordt gezocht, wijst er bovendien op dat men iets goeds verwacht van de inwerking.²

Horen, zien, voelen, ruiken en vervolgens de vraag *wat vind ik er van?* Dat is wat exposure in de praktijk is. Alle zintuigen staan open waardoor de omgeving in al haar 'zijn' kan binnenkomen. Echter van groot belang is de reflectie die volgt op dat wat wordt waargenomen. De pastoraal werker valt dan ook zeker niet samen met haar omgeving, zij probeert er wijs uit te worden zodat helder kan worden waar en hoe haar plek is. Kortom, 2011 is een jaar geweest waarin de pastoraal werker haar omgeving én zichzelf heeft verkend, ontdekt en ermee in verbinding is getreden. Het voert te ver het gehele persoonlijke proces weer te geven. Onderstaand stuk, voor een deel afkomstig uit het reflectiedagboek van de pastoraal buurtwerker, beschrijft een aantal van de belangrijkste werkzaamheden en inzichten van het afgelopen jaar.

§3 *Over leefwerelden, aansluiting en liminale ruimte*

De opdracht die de pastoraal buurtwerker heeft is in het kort: present zijn in de wijk Boschveld en aansluiting proberen te vinden bij de leefwereld van haar bewoners. Boschveld is echter geen homogene wijk waar slechts één leefwereld te vinden is. In feite heeft ieder mens zijn of haar eigen leefwereld.

2 A. Baart, *Een theorie van de presentie* (derde druk, Den Haag 2006) 211.

Ik beseft me dat er veel leefwerelden zijn in de wijk die ik nog niet ben tegengekomen en nog niet ken. Tegelijkertijd maak ik deel uit van het spectrum van leefwerelden in de wijk. Ik moet er alert op blijven welke positie ik inneem binnen dat spectrum en welke positie(s) ik toegeschreven krijg.

Langzamerhand openen zich wat meer deuren en zie ik meerdere werelden verschijnen. Zoals de wereld van Kokkie, een vrouw die erg veel alleen is, psychiatrische hulp ontvangt en woont in een huis dat vast en zeker ooit betere tijden en een schonere inboedel heeft gekend. Of de wereld van Dré die net uit detentie is en zich probeert te ontworstelen aan het zwarte en grijze circuit maar door de starheid van het systeem eigenlijk juist terug die wereld in geduwd wordt om te kunnen overleven. Ik leer deze werelden kennen maar dat gaat niet zonder slag of stoot. Ik word geconfronteerd met de grenzen van ons samenlevingssysteem. Dacht ik voorheen in mijn wellicht jeugdige naïviteit dat ik in een samenleving leefde die te allen tijde zorg heeft voor haar mensen, merk ik nu dat er grote gaten in dat systeem zitten die groot persoonlijk leed veroorzaken. Een gevoel van machteloosheid en boosheid maakt zich soms meester van mij. Tegelijkertijd brengt het ook een kracht in beweging want ik ben helemaal niet machteloos, ik kan deze mensen deelgenoot maken van een ander deel van diezelfde wereld. Een stukje wereld waar aandacht en liefde is, een stukje wereld waarin niet toegestaan wordt dat iemand gereduceerd wordt tot een nummer of een 'probleem'. Ik kan ze in ieder geval wapenen met die zekerheid.³

Naast deze leefwerelden zijn er nog tig andere. De wereld van Bep die haar man al vijf jaar in haar eentje thuis verzorgt; de wereld van Ouïam die kampt met een heftige depressie en toch probeert haar gezin van zes kinderen draaiende te houden; de wereld van Luka, verlaten door haar man en nog nooit alleen geweest maar die toch met immense kracht haar eigen leven durft te leiden; de wereld van Julia die vooruit wil maar niet kan doordat haar man getraumatiseerd is en het haar niet toestaat; de wereld van Matthijs een ex-militair die leeft voor zijn wagen; de wereld van Pietie die weer opgekrabbeld is en nu voor andere ouderen iets wil betekenen; de wereld van Fatou en Mirthe die een beetje tot rust kunnen komen als ze voor anderen koken. Et cetera.⁴

Met al deze mensen is een vorm van contact ontstaan. De contacten zijn op verschillende manieren tot stand gekomen. In eerste instantie waren er ontmoetingen met mensen die al bekend waren met het pastoraal buurtwerk en een geschiedenis met de plaats en voorgaande werkers deelden. Gaandeweg ontstonden er tevens contacten met 'nieuwe' mensen. Contacten kwamen via via of door toevallige ontmoetingen tot stand. In alle gevallen stond en staat het opbouwen van een vertrouwensrelatie centraal. Zonder vertrouwen en een gevoel van wederkerigheid bestaat er geen basis waarop gesproken kan worden over iemands (be-)leven, vragen of problemen. Soms voelt iemand zich direct of na een aantal ontmoetingen vertrouwd genoeg om een innerlijke worsteling of ervaring te bespreken. Soms duurt het maanden en wellicht jaren voordat iemand het aandurft een uitgestrekte hand vast te pakken. Wij blijven in elk geval onze hand uitstrekken.

³ Reflectie september 2011

⁴ Namen zijn, hier en in volgende gedeeltes, om privacy redenen gefingeerd.



8 Impressie

Opvallend is dat er contact en aansluiting gevonden is bij zeer uiteenlopende mensen en leefwerelden. Zowel jong als oud, man als vrouw, Nederlands als moedertaal of niet, hebben een plek gevonden bij het pastoraal buurtwerk. Gezien deze diversiteit is het lastig het werk in een vaste vorm te gieten, we bewegen met de mensen mee. Toch heeft de pastoraal werker gezocht naar vorm en inhoud van het werk op basis van haar exposure ervaringen.

Het wordt me steeds duidelijker dat ik een soort liminale ruimte kan zijn en kan creëren voor mensen. Een ruimte waarin mensen veilig kunnen werken aan een persoonlijke/innerlijke overgang. En belangrijker, een ruimte waarin zij met respect, met liefde en als medemens worden benaderd. Een niet-oordelende ruimte, maar wel één waar een spiegel is die zo nu en dan confronteert ten behoeve van een goede overgang.

De term *liminaal* is afkomstig uit de culturele antropologie en hoort bij zogenaamde rites de passage. Bij rites de passage gaat het om de overgang van de ene sociale status naar een andere. De persoon in kwestie doorloopt gedurende het ritueel drie fases, afscheiding, liminale en herintegratie. De liminale fase houdt in dat de persoon zijn oude status heeft verlaten maar nog niet is opgenomen in een nieuwe status. Het is een lege tussenruimte. Bijzonder aan die tussenruimte is dat iedereen die zich daar bevindt gelijk aan elkaar is. Gedurende het werk heeft zich bij mij een parallel opgedrongen tussen de gesprekken en ontmoetingen met bewoners en deze liminale fase van een rite de passage. Mensen kunnen worstelen met allerlei levensthema's en existentiële vragen maar vinden in hun directe omgeving niet de ruimte om antwoorden te vinden. Vaak werkt de directe omgeving belemmerend omdat men vastzit in bepaalde overtuigingen en denkbeelden die geen ruimte bieden voor nieuwe oplossingen voor nieuwe problemen. Wanneer zij zich comfortabel en vertrouwd voelen met de pastoraal werker vinden zij vaak wel de ruimte om te zoeken naar antwoorden. Een kort voorbeeld:

John is een grote, brede man met tatoeages. Hij ziet eruit als iemand waar je geen ruzie mee moet krijgen, tegelijkertijd heeft hij iets kwetsbaars over zich. Ik ben benieuwd wie hij is. We drinken een bak koffie en ik vraag hem ondertussen hoe het met hem gaat. Al vertellende breekt hij en blijft er niets van zijn breedheid over, de tranen biggelen over zijn wangen. 'Met jou kan ik tenminste praten. Met m'n maten ken da nie, snap't ge? Je bent echt een topwif!'

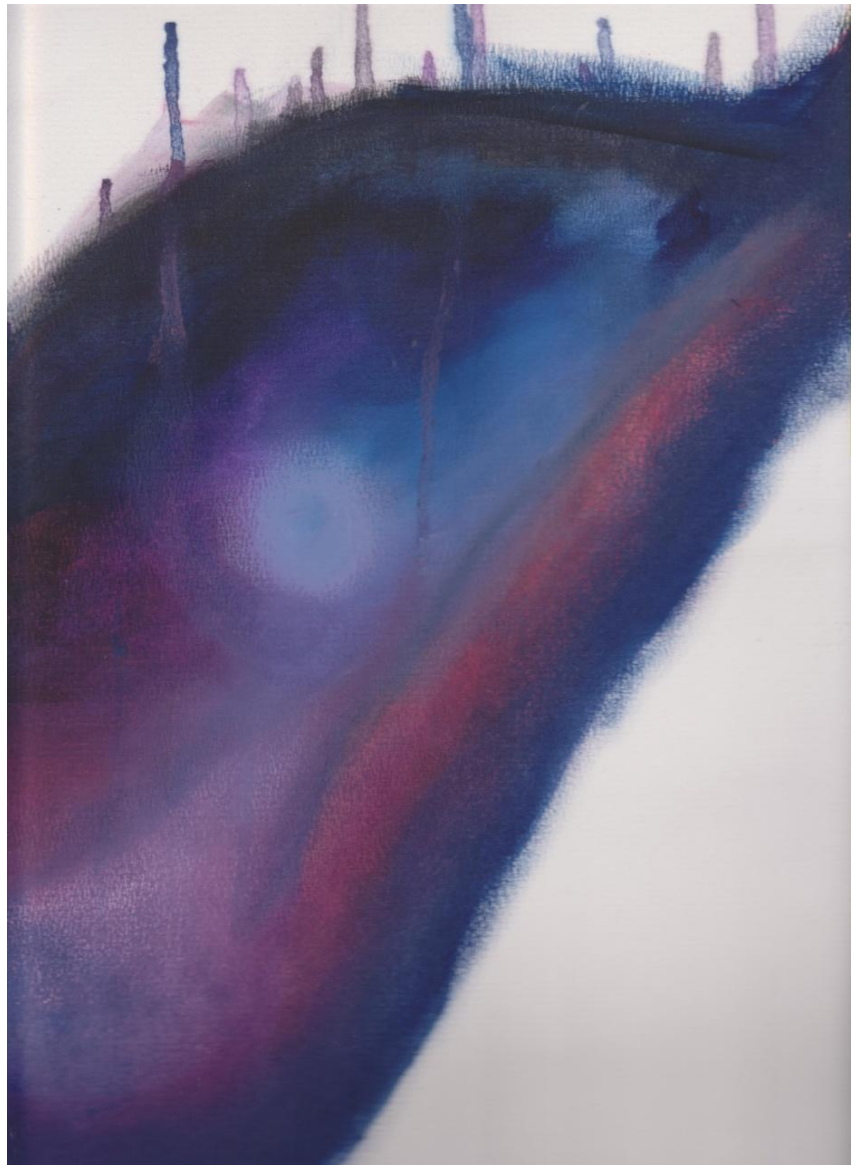
John komt uit een probleemgezin, is van heel jongs af aan in en uit de bak geweest en leeft in een wereld waarin mannen eigenlijk niet kwetsbaar mogen zijn. Door zijn verleden heeft hij een moeizame relatie met hulpverleners. De pastoraal werker hoort bij geen van deze werelden, niet bij zijn thuiswereld maar ook niet bij de wereld van instanties. Wanneer hij bij het pastoraal buurtwerk is, ontstaat er een liminale ruimte waarin hij zijn verhaal kan doen en kan zoeken naar oplossingen die vanuit zijn hart komen in plaats vanuit één van de werelden die hij kent. De pastoraal buurtwerker is ondertussen zijn spiegel en helpt hem wijs te worden uit al zijn emoties en gevoelens.

De parallel gaat niet voor elk contact op maar vormt een belangrijk inzicht over het afgelopen jaar. Het streven is de werking, vorm en inhoud van een dergelijke positie verder te onderzoeken.

§4 *Individuele, pastorale begeleiding*

Zoals ook blijkt uit bovenstaande heeft de individuele, pastorale begeleiding het afgelopen jaar meer en meer vorm gekregen. Onbegrijpelijke formulieren en bureaucratische procedures blijven veelal ingang om in contact te komen en een vertrouwensrelatie op te bouwen. Dergelijke hulp blijft nodig maar is niet het zwaartepunt van de begeleiding. Juist vragen als:

- Hoe moet ik nu verder?
- Waarom overkomt mij dit?
- Waar is de horizon?
- Waar is God nu voor mij?
- Waar verlang ik naar in dit leven?
- Waar haal ik kracht uit?
- Waarom moet ik zo lijden?
- Hoe houd ik mijzelf staande?
- Hoe word ik weer meester van mijn leven?
- Hoe kan ik er voor mijn kinderen zijn?
- Waar wil ik naar toe en wat heb ik dan nodig van mijzelf en mijn naasten?



9 Impressie

komen in situaties van sociale en financiële armoede naar boven. Aandacht hebben hiervoor kan bepalend zijn voor hoe iemand zijn of haar toekomst tegemoet gaat. Het hoe en wat van de situatie en de vraag hoe het nu verder moet, dat is wat bewoner en pastoraal buurtwerker samen uitzoeken gedurende de begeleiding.

In 2011 zijn in meer of mindere intensieve mate zo'n 30 mensen individueel begeleid. De begeleiding varieert van af en toe een kopje koffie samen drinken en de dag doornemen tot gesprekken over hoop en wanhoop, God, belangrijke levensstappen, rouwverwerking etc. Daarnaast is er vaak sprake van begeleiding naar andere instanties zoals maatschappelijk werk, advocaat, (huis-)arts of sociale dienst. Soms zijn mensen capabel genoeg om zelfstandig stappen te ondernemen wanneer ze de weg weten, soms ook niet en dan gaat de pastoraal buurtwerker met ze mee opdat ze uiteindelijk wel op eigen benen leren staan. Naast de individuele begeleiding is de pastoraal buurtwerker betrokken bij 10 gezinnen. In een aantal gevallen worden de kinderen door de kinderwerker begeleid en de ouders door de buurtwerker.

Niet alle mensen hebben directe begeleiding nodig maar zijn vooral gebaat bij iemand die hen ziet en hoort. Aandacht voor anderen is geen vanzelfsprekendheid meer en we merken steeds weer dat het een groot gemis is. Dit geldt zowel voor volwassenen als voor kinderen. Het pastoraal buurtwerk vervult ook daarin een belangrijke functie. Het afgelopen jaar is er contact ontstaan en 'koffie gedronken' met ongeveer 150 mensen.

§5 *Netwerk*

Naast het opbouwen van contacten met wijkbewoners heeft de pastoraal buurtwerker contacten opgebouwd met professionals die zowel binnen als buiten de wijk werkzaam zijn. Om te beginnen huisvest de stichting het project Buurtman/Buurtvrouw in haar pand. Met de beide Buurtvrouwen is hierdoor regelmatig contact en worden er via hen mensen aangedragen om contact mee te leggen. Ook is er een goede samenwerking met het Wijkplein in de wijk. In het Wijkplein zijn verschillende disciplines aanwezig zoals maatschappelijk werk, opbouwwerkers, talentenbank, project Kroon op je wijk en WMO-consulent. Ook maakt de pastoraal buurtwerker deel uit van het Beraad van Beroepskrachten, een vergadering van beroepskrachten die participeren in de Brede Bosche School in Boschveld. Niet alleen op wijkniveau maar ook op gemeentelijk niveau zijn contacten ontstaan met ambtenaren en wethouders. In een wijder verband zijn er warme contacten met andere pastoraal werkers, predikanten en priesters in de stad. Zo schuift de pastoraal werker eens in de 6 weken aan bij de Rosakrans. Dit is een groepje pastoraal werkers, predikanten en pastores dat zich verzameld heeft rondom zuster Rosa, abdis van de zusters van de Choorstraat. Tot slot is er ook op landelijk niveau een netwerk ontstaan. Mede door participatie in de Urban Mission trainingsgroep van het Kor Schippers trainingscentrum en privé contacten is er contact met collegae werkzaam van Leeuwarden tot Breda. Beide netwerken, dichtbij en veraf, bieden waardevolle inzichten en ondersteuning bij de voortdurende ontwikkeling van het werk.

§6 *Activiteiten*

§6.1 *Taal en Ontmoeting*

Om te beginnen Taal en Ontmoeting, een project dat al enige jaren vrijwel volledig gedragen wordt door een vaste groep vrijwilligers. De insteek van de taallessen is dat taal op verschillende manieren eigen gemaakt kan worden. Er wordt dan ook niet alleen methodisch (Delftse methode) gewerkt, er wordt vooral ook op een ongestructureerde manier lesgegeven. Al pratende over een krantenartikel, een persoonlijke ervaring, een formulier of gesprekskaarten wordt er gewerkt aan de Nederlandse taal. Tegelijkertijd is er aandacht voor de mens. Een voorbeeld van deze combinatie is duidelijk bij bijvoorbeeld de groep in de Turkse moskee. Sinds september wordt daar eens in de twee weken gewerkt met de Delftse methode. De andere week wordt er aan de hand van themakaarten met elkaar gesproken over relaties, familie, kinderen, geloof en overtuigingen. Om de taalvrijwilligers meer handvatten te bieden om op een dergelijke ongestructureerde manier taallessen te geven is er in het najaar door Peter Burghouts een training rondom onder andere dit thema verzorgd. Wegens succes en behoefte zal deze training in 2012 een vervolg krijgen.

Naast de brede manier van werken kenmerkt Taal & Ontmoeting zich doordat de lessen laagdrempelig en flexibel zijn. In eerste instantie zal altijd gekeken worden of iemand kan aansluiten bij al bestaande taalgroepen bij het pastoraal buurtwerk of bij andere organisaties. Mocht aansluiting vinden moeilijk zijn, bijvoorbeeld doordat het niveau te hoog

ligt of de lestijden ongunstig zijn, dan wordt er in overleg met de vrijwilligers gezocht naar een passende vorm en tijd.

In 2011 waren er op drie locaties (De Wijkplaats, De Turkse moskee en De Mix) vijf groepen, 25 deelnemers, die door in totaal negen vrijwilligers begeleid werden. Vier van de vijf groepen bestaan volledig uit vrouwelijke deelnemers uit veelal Somalië, Marokko en Turkije. Er is één gemengde groep waarvan de deelnemers afkomstig zijn uit Marokko, Irak en Tibet. Het aantal deelnemers per groep is afhankelijk van de mogelijkheden van vrijwilligers maar varieert van één tot acht deelnemers.

§6.2 Arabische les en Verhalenclub

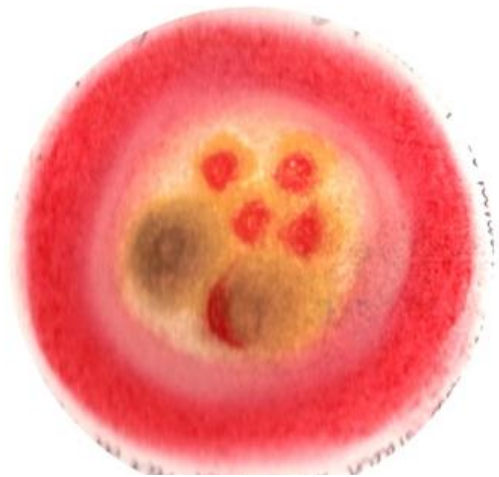
Elke woensdagochtend en donderdagmiddag komen gemiddeld acht Marokkaanse vrouwen bij elkaar op de Wijkplaats. Twee van hen spreken en schrijven Arabisch en zij leren de andere vrouwen deze taal. Naast dat de vrouwen Arabisch leren, lezen zij samen uit de Koran.

In het verleden werden door en met de pastoraal buurtwerker eens in de twee weken, met deze groep en enkele dames uit christelijke hoek, verhalen uit zowel de Islamitische als de Christelijke traditie verteld. De deelnemers onderzochten samen hun religieuze identiteit, wisselden ervaringen uit en koppelden hun ontdekkingen aan hun eigen leven. De zogenaamde Verhalenclub is halverwege het jaar opnieuw opgepakt. Echter het blijft zoeken naar een juiste invulling zodat er verdieping gevonden kan worden in plaats van slechts oppervlakkige vergelijkingen.

Dankzij een gift van de Vincentiusvereniging heeft deze groep een uitstapje kunnen maken. Samen met Sietske zijn de dames met de trein vertrokken naar Den Haag. Er waren twee bestemmingen: de Haagse markt en Scheveningen. Na een ochtend shoppen op de Haagse markt en een lekkere lunch ging de hele groep bepakt en bezakt met de tram naar Scheveningen. Het was een prachtige middag zodat de dames heerlijk hebben kunnen uitwaaien op het strand. Na een lekkere kibbeling werd de terugreis ingezet.

§6.3 Computerlessen

Begin 2011 werd er door twee docenten computerlessen gegeven aan buurtbewoners die niet gemakkelijk aansluiting konden vinden bij de computerlessen elders in de wijk/stad. Echter door onenigheid over beleid en huisregels hebben we helaas afscheid moeten nemen van één van de docenten. De deelnemers van zijn lessen wilden ofwel al stoppen ofwel hebben elders een plek gevonden. De lessen van de andere vrijwilliger zijn wegens te weinig animo in het najaar gestopt. In de toekomst zal gekeken worden of buurtbewoners met hulp van de pastoraal werkers aansluiting kunnen vinden bij al bestaande computerlessen in de wijk. Mocht dit niet lukken dan zullen de mogelijkheden bij de Wijkplaats onderzocht worden.



10 Impresie

§6.4 Feesten

Het pastoraal buurtwerk heeft haar wortels in de kerken, zowel rooms-katholiek als protestants. De belangrijkste christelijke feesten gaan dan ook niet ongemerkt voorbij. Zowel met Pasen als met Kerst zijn er momenten georganiseerd waarbij mensen gevraagd werd stil te staan. Op 21 april was het pastoraal buurtwerk open voor vrijwilligers, bewoners en betrokkenen om onder het genot van een kopje koffie of thee naar het Paasverhaal te luisteren. Ook was er gelegenheid om na te denken en van gedachten te wisselen over de thema's hoop en een nieuw begin. Verlangens en wensen konden opgeschreven worden en in de takken van hoop gehangen worden. Het resultaat was een hoopvolle takkenbos.

Kerst is een feest van lichtjes in de duisternis, het hele jaar zijn er bij de Wijkplaats van die lichtjes actief: vrijwilligers. Op 20 december was er voor hen een kerstmoment met een simpele maaltijd en welgemeende kerstattentie. Hoewel de vrijwilligersgroep niet compleet was, was het een inspirerend en gezellig samen zijn. Op 21 december was er voor alle mensen met wie contacten en relaties zijn een Kerstinloop. Het werd een interessante en gezellige bedoening waarbij mensen bij elkaar aan tafel zaten die normaal gesproken niet naast elkaar zouden zijn beland. Iedereen kreeg bij het weggaan een lichtje van hoop mee en een kerstgroet. In totaal zijn er ongeveer 35 mensen aangeschoven.

22 december werd in het Theater aan de Parade wederom de Kerstproeverij georganiseerd. Het pastoraal buurtwerk heeft ook dit jaar een aantal gezinnen opgegeven die het om verschillende redenen en op verschillende manieren niet breed hebben thuis. Samen hebben zij genoten van een prachtige musicalshow en een uitgebreid buffet. De kinderen kwamen met een rode blos op de wangen en een bijzonder grote lach terug van hun activiteitenprogramma, zo'n leuke avond hadden ze nog nooit gehad!

5. *Stagiaire bij het pastoraal buurtwerk*

§1 *Inleiding*

In 2011 was er bij het pastoraal buurtwerk een stagiaire maatschappelijk dienstverlening, Karima al Houj. Zij heeft de begeleiding, vanuit het perspectief van haar studie, van een aantal gezinnen met kinderen op zich genomen. Aangezien de nieuwe pastoraal buurtwerker net begonnen was met haar werkzaamheden voor de stichting heeft vrijwilligster en oudgediende in welzijnsland Marieke Smeets de inhoudelijke begeleiding van Karima verzorgd. In onderstaande beschrijft Karima haar werkzaamheden en ervaringen van het afgelopen jaar.

§2 *Presentie als basishouding van hulpverleners*

Mijn naam is Karima Al Houj, ik ben 25 jaar en woon in Den Bosch. Ik studeer maatschappelijke dienstverlening op de Avans Hogeschool in Den Bosch. Ik zit nu in mijn laatste jaar.

Van februari tot november 2011 heb ik stage gelopen bij het Pastoraal Buurtwerk De Wijkplaats in 's-Hertogenbosch. In dit jaar heb ik vooral met verschillende mensen kennis gemaakt, niet alleen met professionals maar ook met wijkbewoners door middel van huisbezoeken. Mijn werkzaamheden waren outreachend en ambuland. Ik heb mijzelf in deze periode georiënteerd binnen de organisatie, en ben contacten aangegaan met collega's, met andere hulpverleners, de wijkzusters en de bewonersondersteuner van de wijk Boschveld.

Ook heb ik 3 gezinnen begeleid op sociaal, psychosociaal vlak, zingeving en huisvesting. Ik ben een centraal contactpersoon en intermediair geworden voor deze gezinnen. Het was mijn taak om de kracht van de gezinnen weer naar boven te halen. Zo wilde ik hen in laten zien dat zij zelf capaciteiten hebben om zichzelf te versterken voor deze harde maatschappij. Ik heb te maken gehad met mensen van de onderste laag van de samenleving. Voor velen van hen is het een kunst om elke dag weer te overleven en de dag te zien door te komen. Ik stond in het hulpverleningsproces naast deze mensen, ik heb hen kunnen leren voor zich zelf te zorgen als autonoom persoon. En op te komen en uit te spreken wat hun eigen gevoel en mening is. En om zelfs in een werkgroep te zitten met betrekking tot het verbeteren van de leefbaarheid en veiligheid in de wijk.

In de 2^e fase van mijn stage realiseerden met name de moeders van de gezinnen zich dat zij niet altijd alles kunnen oplossen en bijhouden in het gezin. Een lege geest en rust moeten voorop staan, daar hebben wij samen hard aan gewerkt. Door middel van gezamenlijke doelen stellen zijn zij zich gaan focussen op zichzelf in plaats van altijd maar op de rest van het gezin. Daarnaast heb ik een aantal kinderen begeleid. Opvallend was dat zij zich veel rustiger zijn gaan gedragen. Ik kon ze de structuur en aandacht bieden die zij nodig hadden. Ik heb de ouders erop gewezen hoe belangrijk aandacht voor kinderen is. En om die aandacht goed te verdelen onder alle kinderen.

Ik heb als stagiaire veel van deze gezinnen geleerd. Ik heb geleerd dat de kern van hulpverleners zit in het contact maken met de cliënten. En de wederkerigheid tussen cliënten en hulpverlener. De Wijkplaats hanteert de presentiemethode dat betekent niet van boven af hulpverleners maar naast elkaar. Ik ben van mening dat iedere hulpverlener de presentiemethode zou moeten hanteren, ik denk dat het een goede basis is voor iedere vorm van hulpverleners. Het is in mijn ogen een startmethode, een goed begin is het halve werk. In mijn werkzaamheden staan de mensen centraal, ieder mens heeft recht op passende hulpverleners. Maar hoe weet je wat passend is? Ga naast de persoon staan, vanuit een

mens tot mens benadering en zo word je als hulpverlener een vertrouwenspersoon van de cliënt. Vanuit hier kan er gewerkt worden naar een gezonde en efficiënte hulpverleningsrelatie.

6. Project Bewonersondersteuning

Tussen juni 2008 en 2011 heeft in Boschveld het project bewonersondersteuning gefunctioneerd. Het project is gefinancierd door de gemeente en uitgevoerd door Leo Hanegraaf. Het OBB (Onafhankelijk Buurtplatform Boschveld), initiatiefnemer van het project, was materieel en inhoudelijk de werkgever en het Pastoraal Buurtwerk de formele werkgever. Het Pastoraal Buurtwerk in casu de Wijkplaats was tevens Leo zijn werkplek.

Het project Bewonersondersteuning OBB kende een aantal deelprojecten die allemaal gericht waren op het zo direct mogelijk ondersteuning bieden aan kwetsbare bewoners in Boschveld. Het ging daarbij onder meer om huisbezoeken aan nieuwe wijkbewoners, het begeleiden van een Bewonerscommissie in een renovatieproject en het ondersteunen van een Bewonerscommissie in het kader van sloopplannen van Brabant Wonen. De bewonersondersteuner werkte methodisch vanuit de presentiebenadering. Dit sloot goed aan bij de werkwijze en visie van Pastoraal Buurtwerk, waarmee ook inhoudelijk gedurende de looptijd van het project veel uitwisseling en afstemming is geweest.

De evaluatie van het project is beschreven in het boekje 'Present bij bewoners'.

7. Bestuur en organisatie

§1 Samenstelling bestuur

Het is ook in 2011 niet gelukt om nieuwe bestuursleden te vinden die het bestuur willen versterken. De taken van voorzitter en secretaris zijn onderling verdeeld, maar het grootste deel van het werk kwam op de penningmeester neer. Het aantrekken van bestuursleden blijft een belangrijk aandachtspunt. Gelukkig is er eind 2011 een kandidaat in zicht gekomen. Een zorg blijft dat het oecumenisch karakter in de samenstelling van het bestuur lijkt te verdwijnen doordat er geen kandidaten met een rooms-katholieke achtergrond in beeld komen.

Voor de samenstelling van het bestuur, zie onder 'Gegevens over de stichting in 2011'

§2 Werkzaamheden bestuur

Het bestuur kwam 10 keer bijeen in 2011. Vaste agendapunten waren de werkzaamheden van de pastoraal buurtwerkers, aanvulling bestuur en de financiën.

Een aantal malen is gesproken over de identiteit van het werk en de wijze waarop het gestalte krijgt in de activiteiten van de buurtwerkers (zie de inleiding).

Het bestuur stimuleert de buurtwerkers om deel te nemen aan scholing en intervisie, maar bewaakt de tijdsbesteding ten opzichte van de tijd voor ontmoeting. De werkers worden gesteund in het maken van afwegingen om wel of niet deel te nemen aan de vele overlegvormen die zich in de wijk aandienen. Bilaterale contacten lijken soms vruchtbaarder dan deelnemen aan gesprekken waarin de eigen inbreng klein is.

De penningmeester heeft goede sturing gegeven door alert te blijven op nauwkeurig tijdschrijven waardoor de ureninzet voor projecten getrouw naar de subsidiënten kan worden verantwoord.

Het bestuur heeft de toezegging gedaan aan vrijwilligers om regelmatig contact te hebben om beleidsvoornemens en gevoerd beleid toe te lichten en samen te praten over de gang van zaken. In het voorjaar is het gesprek gevoerd, maar in het najaar is het niet doorgegaan vanwege organisatorische problemen.

§3 Personeel

De formatie omvat 1,2 FTE verdeeld over 28 uur voor Sietske Nieboer, vooral gericht op volwassenen en 18 uur voor Gerry van Denken die zich voornamelijk op kinderen richt. De beide werkers vullen elkaar aan indien in gezinnen zowel kinderen als volwassenen aandacht vragen. Met beide pastoraal buurtwerkers werd een functioneringsgesprek gevoerd. Dit resulteerde in het omzetten van het arbeidscontract van Sietske Nieboer in een contract voor onbepaalde tijd. In beide gesprekken kwam de tijdsdruk aan de orde en het grote beslag dat wordt gelegd door het schrijven van plannen en verantwoording. Afstemming tussen bestuur en werkers blijft een aandachtspunt.

De inzet van de penningmeester maakt dat de werkers zich niet voortdurend zorgen hoeven te maken over de voortzetting van het werk. Zij zijn zich wel bewust van (een niet altijd voorspelbare) afhankelijkheid van een veelvoud van financieringsbronnen.

Beide werkers hebben in 2011 supervisie gevolgd en Sietske heeft deelgenomen aan de training bij Kor Schippers centrum.

Om rustig te kunnen werken en de mogelijkheid te hebben een persoonlijk gesprek te voeren zijn de werkruimten opnieuw verdeeld en ingericht. Beide pastoraal werkers delen nu een werkruimte zodat zij deze niet meer hoeven delen met vrijwilligers en/of buurtondersteuner.

§4 Vrijwilligers

Het pastoraal buurtwerk wordt gedragen door de pastoraal buurtwerkers en vrijwilligers. De vrijwilligers zijn te onderscheiden in hen die komen om bepaalde activiteiten te leiden, en vrijwilligers voor wie het vrijwilligerswerk tegelijkertijd aan henzelf dienstbaar is doordat zij ervan leren en groeien. Tot de eerste groep behoren vooral de vrijwilligers die leiding geven aan de taalgroepen. Zij functioneren zelfstandig en de buurtwerkers zijn op afroep beschikbaar voor steun en leiden mensen naar de taalgroepen toe. De groep hybride vrijwilligers is met en na het vertrek van de vorige buurtwerker grotendeels verdwenen. De pastoraal buurtwerkers werven gericht vrijwilligers op het moment dat bewoners aangegeven een activiteit te willen ontwikkelen.

Voor de vrijwilligers is individuele aandacht en er werden sociale bijeenkomsten georganiseerd om hen te bedanken voor hun inzet. Met kerstmis ontvingen zij een leuke attentie.

§5 Huishouden

Niet alleen in het werk zijn er veranderingen geweest. Ook op de Wijkplaats zelf is het een en ander veranderd. Zo is er met financiële steun van het Skanfonds nieuwe vloerbedekking gelegd op de trappen en is de beveiliging verbeterd. Daarbij was een belangrijke steun dat via de 'Beursvloer 2010' contact is ontstaan met de afdeling beveiliging van Van Lanschot bankiers. Zij hebben onder andere een intercomsysteem en nieuwe sloten en sleutels gedoneerd. Tot slot wordt de Wijkplaats sinds het najaar door twee topvrouwen elke week schoongemaakt.

§6 Financieel beheer en beleid

Behoedzaamheid. Een woord dat kernachtig het in het afgelopen jaar gevoerde financiële beleid typeert. Het waarom laat zich gemakkelijk raden. Dat is het heersende gure economische klimaat en de mogelijke negatieve gevolgen hiervan voor de werving van financiële middelen. Middelen waarvan we voor ons voortbestaan afhankelijk zijn. Wat als er zeven magere jaren in het verschiet liggen?

Omdat de kost voor de baat uitgaat, eerst een enkel woord over de kost(en), daarna de baat. Het kostenniveau is in 2011 verlaagd, m.n. door de lagere salariskosten van de (jongere) nieuwe pastoraal buurtwerker en de (voorzichtige) aanstelling voor een lager aantal uren. In de (meerjaren)begroting is het lagere salarisoniveau vanaf 2013 verwerkt. De wervingsactiviteiten die in 2010 op een laag pitje waren komen te staan --interne aangelegenheden vergden toen de aandacht-- zijn nu weer actiever ter hand genomen. En, niet zonder goed gevolg! Enkele nieuwe fondsen zijn benaderd, wat een eerste resultaat heeft opgeleverd. Ronduit verheugend stemmen ook volgende voorbeelden waaruit een grote betrokkenheid spreekt:

*De gemeente 's-Hertogenbosch heeft welbewust de keuze gemaakt om de financiële steun aan onze stichting in komende jaren **onverkort** te handhaven waar zij zich tegelijkertijd genooddaakt heeft gezien te besluiten tot een miljoenen omvattende bezuinigingsoperatie met zeer ingrijpende gevolgen.*

De diaconie van de Protestantse gemeente in Engelen schreef ons bij het nemen van het besluit om de steun aan het pastorale buurtwerk en het kinderwerk in komende vier jaar te willen voortzetten o.m.: “Meegespeeld heeft dat het voor ons een zichtbaar project is en diverse gemeenteleden van ons betrokken zijn bij het werk in Boschveld.”

Geheel ander en kort aan te stippen punt is de houding die bij fondsen wordt ontmoet en die heel uiteenlopend kan zijn. Noemenswaard is bijvoorbeeld de kritische opstelling die een fonds als Skan aan de dag legt bij subsidieverzoeken, die tot heel wat werk kan nopen, tot doordenken dwingt. Niet alleen kritisch, ook bereid tot dialoog, meedenkend en opbouwend. Zó belangrijk en zó waardevol. Het houdt je scherp.

De relatie met de uiteenlopende ‘goede geldgevers’ zal ook in de komende jaren aandacht worden gegeven. Voor een overzicht van de voornaamste subsidiënten die ons in de afgelopen jaren hebben gesteund, financieel dan wel materieel, zie tabel 1 en 2.

Tabel 1. Overzicht subsidiënten van geormerkte en niet-geormerkte financiële bijdragen voor het pastorale buurtwerk volwassenen en het kinderwerk in de periode 2007-2011

Subsidiënten
Emmaüsparochie
Gemeente 's-Hertogenbosch
Geref. Kerk, Waalwijk, diaconie
Paters Kapucijnen, provinciaalaat
Porticus
Prot. Kerk Engelen, diaconie
Prot. Kerk Haaren-Helvoirt, diaconie
Prot. Kerk 's-Hertogenbosch, diaconie
Prot. Kerk Lith Oijen, diaconie
Prot. Kerk Vlijmen, diaconie
Prot. Kerk in Nld, landelijk / KerkinActie
Prot. Kerk in Nld, regionale cie. v/h Zuiden
Redemptoristen, regio Nederland
Stg. Bijdrage tot Geluk en Welzijn
Stg. Geref. Frans van Udenhuis
Stg. Goede Doelen W en H
Stg. Interkerkelijk Oriëntatie Centrum
Stg. Vm. Roomsche Armenweeshuis
Zusters v/h Heilig Hart
Zusters JMJ
Zusters v.d. Choorstraat

Tabel 2. Overzicht subsidiënten van financiële en materiële bijdragen voor projecten en activiteiten van het pastorale buurtwerk volwassenen en het kinderwerk in de periode 2007-2011

Subsidiënt	Project / activiteit
Divers / Galant	Sesam-Academie (advisering fin. beleid en beheer) Werving vrijwilligers
Fonds De Beuk	Proj. Aandacht voor kinderen en jongeren
Gemeente 's-Hertogenbosch	Proj. Oriëntatie in De Schutskamp Proj. Taal en Ontmoeting
Gemeente (BIG), Zayaz en Brabant Wonen, BBS	Buurt- en Oranjefeest in de wijk
Jantje Beton	Zomeractiviteiten kinderen
Konferentie Ned. Religieuzen, Proj. in Nederland	Proj. Verhalenclub Proj. Aandacht voor jongeren en kinderen
Kor Schippers Instituut	Training Kinderwerker
Van Lanschot bankiers	Beveiligingsadvies en –materialen (resultaat van deal op de 'Beursvloer')
MooiZo/GoedZo (bemiddeling naar schenker n.n.)	Proj. Vernieuwing Keuken
Particuliere giften	Diverse activiteiten
Prov. Noord Brabant	Proj. Aandacht voor Jongeren
Rabobank Gemeenschapsfonds	Schenking computers
Skafonds	Proj. Inloophuizen 2009 en 2010 Proj. Aandacht voor jongeren en kinderen
Stg. De Vonk	Meerjarenbeleidsplan, begeleiding
Stg. Leergeld	Steun aan kinderen die meedoen in 't kinderwerk
Vincentiusvereniging, gemeente (BIG)	Speelgoedbeurs
Vincentiusvereniging	Diverse activiteiten

skanfonds

geeft mensen
de kans



**JANTJE
BETON**



DE BEUK

o r g a n i s a t i e a d v i e s

Projecten
in Nederland

knr |



's-Hertogenbosch

8. Gegevens over de stichting in 2011

§1 Stichting

De Oecumenische Stichting Missionair Diaconaal Buurtwerk 's-Hertogenbosch is in 1996 opgericht. De stichting, in de wandelgangen Pastoraal Buurtwerk Boschveld geheten, heeft als doel het bevorderen van missionair diaconaal buurtwerk in wijken met achterstandssituaties in 's-Hertogenbosch.

De stichting beschikt over een ANBI-status.

§2 Bestuur

Vacature voorzitter (sinds september 2010)

Vacature, secretaris

Dhr. E.C.W.A. Geuze, penningmeester,

Mw. L. Peters-Rietkerk, lid.

Dhr. G. van Etten, lid.

§3 Team

Gerry van Denken	pastoraal kinderwerker	18 uur
Sietske Nieboer	pastoraal buurtwerker	28 uur
Leo Hanegraaf	bewonersondersteuner, gedetacheerd bij OBB	29 uur (tot 01-06-2011)

§4 Vrijwilligers

Bij het pastoraal buurtwerk werkten in 2011 15 vrijwilligers voor vaste activiteiten, plus de drie bestuursleden. Daarnaast waren er veel vrijwilligers die eenmalig of enkele keren meewerkten.

§5 Adresgegevens en girorekening

Pastoraal Buurtwerk Boschveld

Locatie adres:

De Wijkplaats

Copernicuslaan 89-91

5223 EC 's-Hertogenbosch

073-6218811

Site: www.dewijkplaats.nl

E-mail werkers:

sietskenieboer@gmail.com

gerryvandenken@gmail.com

Postadres:

Ophoviuslaan 110

5212 AR 's-Hertogenbosch

Giro 7533619

t.n.v. oec.st.miss.diac.buurtwerk