



**impressie BBS**

- 1. entree BBS
- 2. BBS
- 3. woningen
- 4. Hart
- 5. Parousia
- 6. 's-Gravesandestraat
- 7. parkeren
- 8. kiss-and-ride
- 9. winkelcentrum
- 10. bestaande bomen Copernicuslaan

## 11. Brede Bossche School

In hoofdlijnen:

- In september 2012 wordt de nieuw te bouwen Brede Bossche School in gebruik genomen op de huidige locatie van de school. De locatie is een prominente plek in de wijk gelegen aan belangrijke lanen, in het Hart, in de nabijheid van het winkelcentrum en goed bereikbaar. Om een statement te maken en de plek te markeren wordt de BBS gecombineerd met een woontoren van 12 bouwlagen.
- De BBS is een multifunctioneel gebouw waarin naast onderwijs en opvang ook o.a. een buurhuisfunctie, één-loket, cultuur, educatie en werken in de wijk hun plek hebben.
- De kracht van de plek van de BBS zit erin dat het mogelijk is om aan de kant van de Celciusstraat een verkeers- en parkeersdrukke zijde voor ouders en bezoekers te maken en een verkeersluwe zijde aan de kant van het hart te maken. De luwe zijde maakt het mogelijk om aantrekkelijke verkeersveilige langzaamverkeersroutes naar de BBS te maken. Hiervan gaat de stimulans uit naar ouders en andere gebruikers om met de fiets of te voet te komen. Verder is aan de luwe zijde een logische uitloop voor kinderen die willen spelen in de openbare ruimte van het hart. Het schoolplein kan op haar beurt een rol spelen in het verwezenlijken van een aanvulling op het spelen in het hart. De BBS wordt letterlijk verweven met het hart.
- Bij de stedenbouwkundige inpassing van de BBS moet rekening worden gehouden met het tijdelijk handhaven van naastgelegen gebouw van de Evangelische gemeenschap Parousia.





## 11.1 inleiding

In Boschveld wordt een nieuw te bouwen Brede Bossche School gerealiseerd. Dit heeft de raad besloten in het beleidsplan Brede Bossche Scholen 2004-2010 en het Onderwijsbeleidsplan 2005-2010. De huidige basisschool 't Boschveld (Celsiusstraat) vormt met haar samenwerkingspartners vanaf 2003 al het netwerk van Brede Bossche school (BBS) Boschveld. In 2012/2013 moet dit netwerk zijn plek vinden in een nieuw multifunctioneel gebouw voor de buurt waarin de school en voorschoolse voorzieningen een prominente plek hebben. Ook de wijkwinkel maakt straks deel uit van de BBS. Verder wordt de buurthuisfunctie met een aantal multifunctionele ruimten ingevuld. Insteek is dat het beheer van deze ruimten onder verantwoordelijkheid van Zayaz en gemeente wordt vormgegeven en onder verantwoordelijkheid van Zayaz wordt uitgevoerd. De nieuwbouw biedt kansen om van de basisschool weer een echte buurtschool te maken waarbij alle ouders en kinderen uit de buurt zich prettig voelen. De nieuwbouw biedt verder mogelijkheden voor brede, multiculturele ontwikkeling van ontmoeting: een logische plek om ontmoetingsplekken, activiteiten en voorzieningen te concentreren. Inzet is de nieuwe BBS te laten bouwen en exploiteren door woningcorporatie Zayaz als vorm van maatschappelijk investeren in Boschveld. De nieuwe BBS komt op de locatie van de huidige school 't Boschveld. De locatie is een prominente plek in de wijk gelegen aan belangrijke lanen, in het Hart, in de nabijheid van het winkelcentrum en goed bereikbaar. Er is sprake van een verkeer- en parkeerdrukke zijde aan de Celsiusstraat en een verkeersluwe zijde aan de kant van het Hart. Om een statement te maken en de plek te markeren wordt de BBS gecombineerd met een woontoren van 12 bouwlagen. De BBS moet sociaal en fysiek een parel voor Boschveld worden: een gebouw waar Boschveld trots op is. Nader onderzoek naar tijdelijke huisvesting van de school gedurende de nieuwbouwwerkzaamheden is opgestart.

## 11.2 Partners in de Brede Bossche School (BBS)

Naast de basisschool zullen kinderdagopvang en buitenschoolse opvang van Kanteel, peuterspeelzaal Sinbad (van Stichting Peuterspeelzalen 's-Hertogenbosch), Sport en bewegen en de openbare bibliotheek in meer of mindere mate de beschikking over eigen ruimten binnen het nieuwe gebouw krijgen. Verder wordt de buurthuisfunctie met een aantal multifunctionele ruimten ingevuld door onder andere het buurthuis. Daarnaast werken vele andere partners vanuit het netwerk BBS Boschveld in of rond het gebouw. Ook de wijkwinkel, in de nieuwe vorm van Pitstop, zal onderdeel gaan uitmaken van de BBS. Naast een open inloop met informatiebalie en spreekkamers zullen ook flexibele werkplekken voor professionals werkzaam in de wijk, onderdeel gaan uitmaken van dit nieuwe één-loket-concept.

## 11.3 Functioneel programma van eisen BBS

In 2009 wordt het functioneel programma van eisen omgezet in een technisch programma van eisen waarna de bouw 2010 kan starten. Het streven is de school en de andere functies in het schooljaar 2012/2013 open te stellen.

Inzet is de nieuwe BBS te laten bouwen en exploiteren door woningcorporatie Zayaz. Op deze wijze geeft Zayaz mede inhoud aan haar wens om in Boschveld ook maatschappelijk te investeren. In de Gestelse buurt/Meerendonk vindt een zelfde constructie plaats rondom de BBS maar dan met de woningcorporatie Brabant Wonen.

### 11.3.1 De basisschool

Tot het gereed zijn van de nieuwe BBS zal de school waarschijnlijk worstelen met het behoud van leerlingen, door het verhuizen van gezinnen uit de buurt naar andere delen van de stad. Dit zal niet van invloed zijn op het voortbestaan van de school omdat de verwachting is dat de leerlingaantallen weer oplopen zodra de nieuwbouw gereed is. Belangrijk punt daarbij is het tijdelijk huisvesten van de school. Uitgangspunt blijft in ieder geval dat Boschveld een eigen zelfstandige basisschool,

als onderdeel van de BBS, behoudt.

Onder leiding van twee coördinatoren van BBS Boschveld is een werkgroep ingesteld die tot doel heeft nieuwe leerlingen te werven voor de basisschool. In 2009 wordt met de uitvoering van dit plan gestart.

Schoolbestuur Signum onderzoekt mogelijkheden de basisschool onderwijsinhoudelijk sterker en onderscheidend te positioneren.

### 11.3.2 Opvang

Kinderopvangorganisatie Kanteel gaat in de nieuwe BBS 3 groepen opvang beginnen en 1 groepen BSO.

Vooruitlopend op de nieuwbouw wordt op de huidige locatie en van de tijdelijke huisvesting van de school reeds 1 groep kinderopvang gestart om nu al nieuwe ouders en kinderen aan te trekken. Tevens komt op beide locaties een groep BSO. De huidige peuterspeelzaal gaat mee naar de tijdelijke locatie. Om de huisvesting op die locaties te realiseren stelt de gemeente zich hierbij richting Kanteel als partner op.

### 11.3.3 Eén loket in de wijk

#### Van de wijkwinkel naar de Pitstop

Zoals al in de sociale ontwikkelingsrichting beschreven (hoofdstuk 2) komt er in 2009 een uitbreiding van functies in het loket in de wijk. De huidige wijkwinkel is een samenwerkingsverband van gemeente, corporaties en instellingen.

De huidige wijkwinkel is een vraag en adviespunt voor onderwerpen:

- ondersteunende hulp bij individuele problematiek of inkomensvraagstukken,
- meldingen over de openbare ruimte in de wijk
- informatie over de wonen en de herstructurering in de wijk
- informatie over (vrijwilligers) activiteiten in de wijk

In het WMO beleid van de gemeente (Meedoen en erbij horen, 2007) is beschreven dat er naast een stedelijk Wmo-loket voor welzijn, hulp- en zorgvragen ook in de wijken

informatie- en adviespunten moeten worden gerealiseerd. In het Ontwikkelplan Wmo informatie- en adviespunten in wijken (raadsbesluit september 2008) is aangegeven dat daarvoor een aantal wijkwinkels wmo-proof worden gemaakt, waaronder de wijkwinkel in Boschveld.

Daarnaast is er het initiatief van Zayaz, Juvans, Divers en MEE om een aantal wijksteunpunten te realiseren. Deze punten moeten publieke dienstverlening bieden en fungeren als uitvalsbasis voor wijkwerkers. Deze wens sluit inhoudelijk aan op het geschetste profiel van de Wmo informatie- en adviespunten. De uitwerking van dit loket concept gaan we dan ook gezamenlijk vormgeven. Van wijkwinkel naar een combinatie van een Wmo-loket en wijksteunpunt: een Wmo-steunpunt dus eigenlijk. Deze combi gaat verder onder de naam Pitstop. De insteek is dat er één loket komt waar vragen beantwoord kunnen worden of informatie kan worden verkregen over:

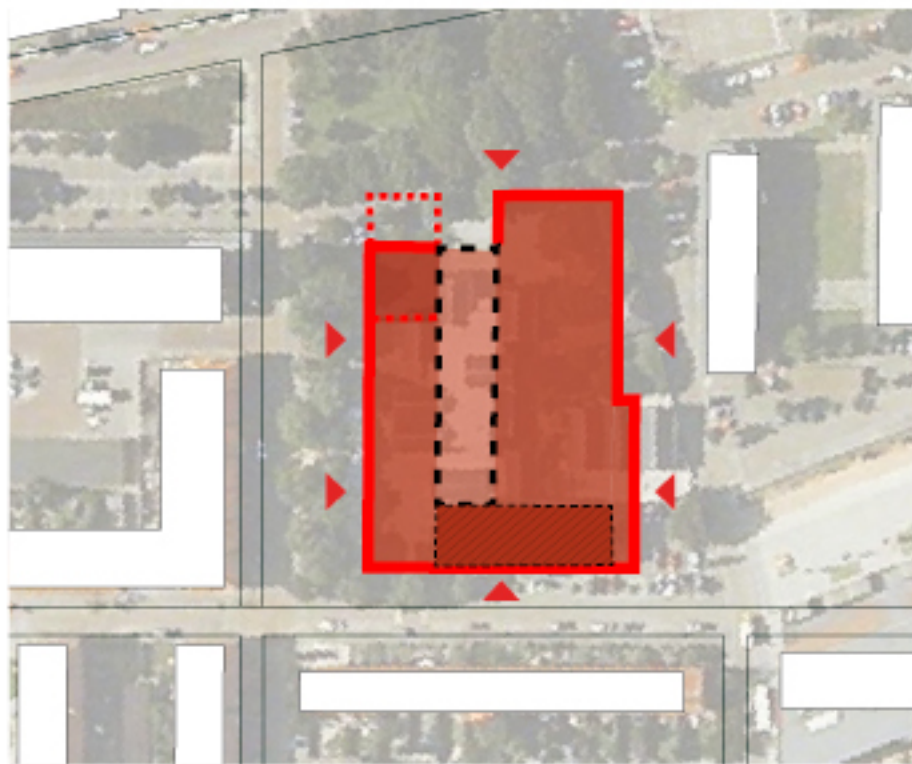
- zorg
  - service en dienstverlening,
  - ondersteunende hulp bij inkomensvragen of andere individuele problematiek,
  - meldingen over de openbare ruimte in de wijk
  - informatie over de wonen en de herstructurering in de wijk
  - informatie over (vrijwilligers) activiteiten in de wijk
  - matching vraag en aanbod van het buurtservicebedrijf
- Het loket wordt voor een groot deel bememd door vrijwilligers om de laagdrempelige inloop en toegankelijkheid die de wijkwinkels nu hebben te behouden. Voor bepaalde onderdelen zullen zij doorverwijzen naar of kunnen zij terugvallen op de expertise van het (door professionals bemensde) stedelijke wmo-loket.

Partners in Pitstop houden in het wmo-steunpunt ook spreekuur en kunnen voor hun werkers in de wijk gebruik maken van de flexwerkplekken in de backoffice van het loket. Zodra het buurtservicebedrijf draait (zie hoofdstuk 2) zal ook deze gekoppeld worden aan Pitstop.

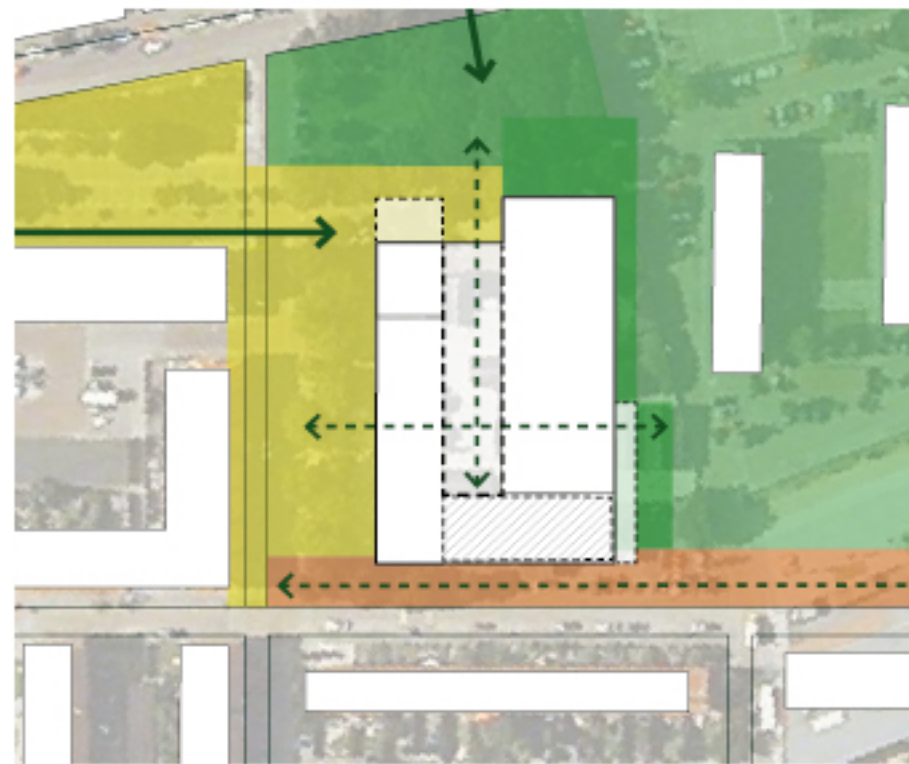
#### Groeimodel

Op dit moment zitten de wijkwinkel (met haar spreekkamers van partners), de wijkraad OBB (met haar kantoor) en het ambulante team van werkers (flexwerkplekken) al onder een dak in de tijdelijke huisvesting in de pastorie aan de Celsiusstraat. In de periode tot de nieuw te bouwen BBS

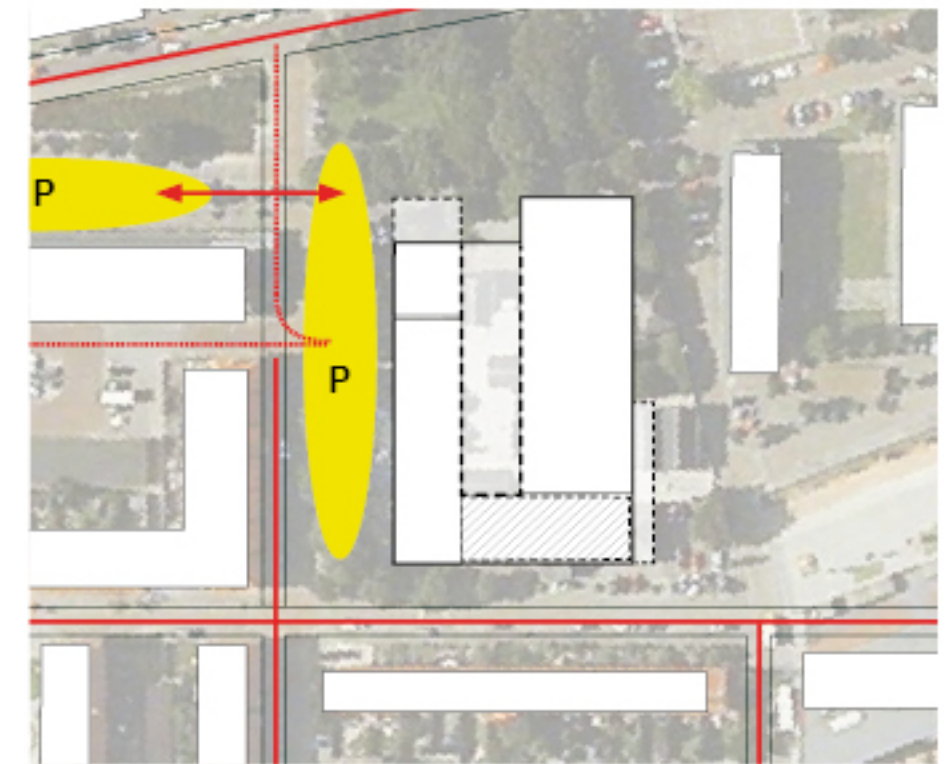




bebouwd / onbebouwd (voor / achterkanten)



openbare ruimte



verkeer en parkeren

gereed is zullen zij werkende wijs met elkaar de definitieve vormgeving van Pitstop ontwikkelen.

#### 11.4 Centrum voor Jeugd en Gezin

In 2008/2009 wordt in stadsdeel West de ontwikkeling van een Centrum voor Jeugd & Gezin opgestart. In de eerste plaats is dit een samenwerkingsverband van instellingen dat zich bezighoudt met opvoeden en opgroeien. Op plaatsen waar ouders en kinderen van nature komen, wordt informatie over opvoeden en opgroeien aangeboden. Het is daarnaast de bedoeling om preventieve activiteiten gericht in te zetten in de drie leefmilieus (gezin, buurt en school). BBS Boschveld is één van de plaatsen in West waar activiteiten in het kader van Centra voor Jeugd en Gezin worden uitgevoerd.

#### 11.5 Jaarlijks activiteitenprogramma

Onderdeel van het concept BBS is een jaarlijks

activiteitenprogramma dat de verbinding tussen school, buurt en thuissituatie bevordert. Buiten schooltijden vinden er in en om de BBS activiteiten plaats om deelname in de samenleving en ontplooiing van kinderen en buurtbewoners (op bijv. sportief of cultureel gebied) te stimuleren. Dit jaarlijks op te stellen activiteitenprogramma richt zich vanaf 2009 meer op de buurt zodat ook kinderen die nu niet naar de basisschool 't Boschveld gaan maar wel in Boschveld wonen, mee kunnen doen aan de activiteiten rondom de BBS.

#### 11.6 Locatie BBS

De nieuwe Brede Bossche School zal op de locatie van de huidige school 't Boschveld komen. Zowel het winkelcentrum als de BBS hebben een belangrijke ontmoetingsfunctie in de wijk en kunnen zo optimaal profiteren van elkaars nabijheid. De BBS verdient een prominente plek aan één van de entree's van de wijk. De BBS bevindt zich hier op een knooppunt van Lanen (Kamerling Onnesstraat, Copernicuslaan, 's-Gravesandestraat) en maakt onderdeel uit van het Hart. Het Hart vormt het

fysieke centrum van de wijk, de BBS het sociale centrum en zo versterken zij elkaar.

De BBS is op deze plek van alle kanten goed bereikbaar. De kracht van de plek zit hem erin dat het mogelijk is om aan de kant van de Celsiusstraat een verkeers- en parkeerdrukkere zijde voor ouders en bezoekers te maken en een verkeersluwe zijde aan de kant van het hart te maken. De luwe zijde maakt het mogelijk om aantrekkelijke verkeersveilige langzaamverkeersroutes naar de BBS te maken. Hiervan gaat de stimulans uit voor ouders en andere gebruikers om met de fiets of te voet naar de BBS te komen. De parkeerplaatsen ten behoeve van de BBS komen aan de Celsiusstraat. Zo kunnen de parkeerplaatsen van het winkelcentrum en de BBS worden gecombineerd, waardoor optimale uitwisseling mogelijk is.

Verder is aan de luwe zijde een logische uitloop van schoolkinderen die willen spelen in de openbare ruimte van het hart mogelijk. Het schoolplein kan op haar beurt een rol spelen in het verwezenlijken van een aanvulling op het spelen in het hart. De BBS wordt letterlijk verweven met het hart.





*BBS en wonen als 1 massa, referentiebeeld*



*BBS als zelfstandig gebouw, referentiebeeld*



*BBS in het park, referentiebeeld*

Bij de positionering van de BBS richting de Copernicuslaan komt de BBS letterlijk in het zicht vanaf de Onderwijsboulevard. Door hier op deze plek met het bouwvolume de hoogte in te gaan wordt er letterlijk een statement gemaakt en de plek gemarkeerd. Het gaat immers om een belangrijk gebouw op een belangrijke plek. Het programma van de BBS herbergt veel functies die op de begane grond ruimtes willen, waardoor het onmogelijk wordt om met enkel de BBS voldoende hoogte te maken. Om een statement te maken en de plek te markeren wordt de BBS gecombineerd met een woontoren van 12 bouwlagen. Bij de uitwerking van deze woontoren zal – zoals de gemeentelijke Nota Hoogbouw aangeeft - extra aandacht worden besteed aan de slankheid, het silhouet, de beëindiging, de architectuur, de plint, de directe omgeving, schaduwwerking en windhinder. Bewoners van de woontoren parkeren in een parkeerkelder. Door de keuze voor deze plek moet de basisschool tijdens de bouw tijdelijk worden gehuisvest op een andere plek in de buurt.

Daarnaast is het zo dat in het kerkgebouw aan de 's-Gravesandestraat 1A-1B de Evangelische gemeente Parousia

huist. Een gezamenlijke zoektocht van gemeente en Parousia naar alternatieve locaties of gebouwen heeft geen alternatieve huisvesting opgeleverd. Dat betekent dat bij het ontwerp van de BBS rekening moet worden gehouden met het tijdelijk handhaven van het naastgelegen kerkgebouw Parousia. Parousia wordt niet als onderdeel van de BBS ontworpen, maar zij worden wel stedenbouwkundig in samenhang gebracht. BBS moet zo ontworpen worden dat de kerk 'tijdelijk' is.

De BBS vormt het boegbeeld van de wijk en moet sociaal en fysiek een eigentijdse parel voor Boschveld worden. De BBS moet een gebouw worden waar bewoners trots op zijn. Aan de hand van een tussentijds programma van eisen is een eerste check op ruimtegebruik van de BBS (ca 3800 m<sup>2</sup> b.v.o.), woontoren en Parousia uitgevoerd en dat is ook als zodanig in wijkplan opgenomen. De getoonde beelden zijn nog geen architectonisch ontwerp van de school, maar laten zien dat het programma past op deze plek.