

# vernieuwing Boschveld

## projectdefinitie



**alle troeven in eigen hand**



# PROJECTDEFINITIE

*In Boschveld gaan sociaal en fysiek samen op !! In diverse werkgroepen zijn dilemma's en kansen besproken die gebundeld zijn tot concrete (en gezamenlijke) projecten voor het sociale en fysieke spoor. Het eindresultaat van dit breed werkproces wordt samengebracht in een wijkplan voor Boschveld. Eind 2007 is het wijkplan in concept gereed, begin 2008 kan het formeel worden vastgesteld.*

*De opdracht aan Tarra architectuur & stedenbouw is in twee werktrajecten opgedeeld. Het eerste werktraject omvat het samenstellen van een projectdefinitie als voorloper op het nader op te stellen wijkplan voor het plangebied Boschveld. De projectdefinitie die nu voorligt is het eindproduct van de eerste werkfase. Daarin worden de (fysieke) kansen en projecten van en voor Boschveld geformuleerd, in samenspraak met de sociale visie. Deze vormt in een tweede werkfase de onderlegger voor (deel)studies die uiteindelijk dienen te leiden tot het wijkplan.*

## Aanleiding

In 1999 is Boschveld aangewezen als aandachtsgebied in het kader van het Grote Steden Beleid. Er is een masterplan opgesteld, waarbij grootschalige sloop van vrijwel alle sociale huurwoningen aan de orde was. Uiteindelijk is in 2005 door het college besloten om het masterplan niet ter besluitvorming voor te leggen, maar te heroriënteren op Boschveld. In september 2005 is besloten dat voor een verkleind plangebied (deelgebied 1) sloop als middel kan worden ingezet bij de plantontwikkeling en feitelijke herstructurering. Voor het overige Boschveld is besloten om nu geen verdere planontwikkeling te starten en de sociale huurwoningen minimaal te handhaven tot 2015.

Uiteraard blijft een integrale kijk op de toekomst voor de hele wijk voorop staan.

Voor de planvorming van deelgebied 1 is door de gemeente 's-Hertogenbosch een meervoudige opdracht uitgeschreven, waarbij drie bureaus tegelijk zijn gevraagd om hun stedenbouwkundige visie op de toekomst van Boschveld te verbeelden. Uiteindelijk is Tarra Architectuur & Stedenbouw gekozen om het wijkplan voor Boschveld te formuleren.

## Plangebied

Boschveld is een bestaande wijk in 's-Hertogenbosch, dat als plangebied grofweg kan worden beschreven door de plangrenzen; spoor NS, Dieze, Oude Vlijmense weg en Christiaan Huygensweg / Paleiskwartier. Het gebied heeft veel wisselende eigenschappen en structuren. Op hoofdlijnen kan het gebied worden verdeeld in een woongebied en een bedrijfsmatig bestemd gebied. De stedenbouwkundige structuur, de bebouwing en de functionele bestemmingen, zijn gedateerd en vragen om een kwaliteitsimpuls voor de toekomst. Tegelijkertijd liggen er nieuwe kansen en initiatieven waarvan de wijk zou kunnen profiteren. Boschveld heeft grote potenties vanwege de centrale ligging in de stad.

De vraag is op welke wijze alle initiatieven kunnen leiden tot een 'verbetering van Boschveld'.

## Visie en raamwerk

Om de 'verbetering van Boschveld' op (fysieke) hoofdlijnen te kunnen reguleren is een regiestuk in de vorm van een stedenbouwkundig raamwerk noodzakelijk. Het raamwerk vormt het skelet van de wijk. Aangezien op langere termijn de onzekerheden steeds groter worden, moet de visie en het raamwerk flexibel zijn. Het raamwerk maakt

daardoor een stap-voor-stap gebiedsontwikkeling mogelijk. Nieuwe invullingen, ideeën of andere inzichten die in de loop van de tijd ontstaan, kunnen later worden ingepast.

Vanuit de werkgroep sociale visie zijn concrete bouwstenen voor het fysieke spoor geformuleerd. Naast een aantal bijzondere functies, zoals Bossche Brede School, winkelcentrum, zorgvoorzieningen, bedrijfsverzamelgebouw, etc, zal vnl. wonen de kleuring van het gebied bepalen. Door de herstructurering van Boschveld is, aanvullend op de bestaande wijk, de mogelijkheid om woningbouw en werkgelegenheid te realiseren. Dat kan een belangrijke impuls vormen voor de bestaande woongebieden. Uiteindelijk wordt het gebied een belangrijke schakel tussen het centrum en het westelijk stadsdeel. Een mix en combinatie van diverse stedelijke functies, zoals wonen-werken, kleinschalige bedrijvigheid en bestaande bedrijvigheid, past daarbij.

## Verbinden en ontmoeten

Een belangrijke wens vanuit de bewoners is om de betrokkenheid en samenhang in de wijk te vergroten. 'Verbinden en ontmoeten' vormen voor het fysieke spoor de dragers voor die samenhang. Daarmee wordt beoogd dat het gebied zowel profiteert van de eigen sterkte alsook van de ligging ten opzichte van het nabij gelegen Westerpark, Paleiskwartier, Binnenstad en Dieze. De versterking tot meer samenhang moet voelbaar worden gemaakt in het stedenbouwkundig raamwerk. In de projectdefinitie zijn verbeeldingen en voorstellen gedaan op welke wijze 'ontmoeten en verbinden' tot stand gebracht kunnen worden. Met het kaartspel, de themakaarten op wijkniveau, en de projectkaarten op gebiedsniveau, worden de opgaven en projecten concreet gemaakt. De relevantie en de mogelijkheden tot concrete oplossingen of uitvoering zullen nader onderzocht dienen te worden in het tweede werktraject.

## Troeven van Boschveld

Met de 'Troeven van Boschveld' is een ambitie geformuleerd voor de verbetering van de wijk, dat kan worden vertaald in een wensenpakket (programma van eisen). Vertrouwen en draagvlak zijn de sleutelwoorden om te komen tot een gedragen wensenpakket voor de wijk Bewoners, corporaties en gemeente hebben in de projectdefinitie nauw samengewerkt om in drie processtappen tot dat wensenpakket te komen.

### Stap 1

Bewoners, corporaties en gemeente hebben uitgesproken niet te zitten wachten op nog meer inventarisatiegesprekken. Veel is immers besproken, en veel is daardoor bekend. De ontstaansgeschiedenis en de huidige wijk kan 'in het veld' worden onderzocht, becommentarieerd en beeldend in kaart worden gebracht. Dat is belangrijk, want de huidige fysieke stedenbouwkundige structuur is het vertrekpunt voor herstructurering en verbetering. Met behulp van de belevingskaart is gezamenlijk de wijk gescand. Deze kaart is niet voor iedereen hetzelfde, maar hoeft ook niet. Doel is de vaststellingen, de ambities, de vragen, de kansen en de belemmeringen te signaleren en te noteren, om ze in stap 2 tot een opgavenkaart(spel) te integreren. Resultaat is de belevingskaart en een uitgebreide gebiedsanalyse, die gebundeld zijn in 'gebiedsanalyse Boschveld'.

### Stap 2

De notities van stap 1 hebben geleid tot vier wijkthema's; een open, een gevarieerde, een groene en een levendige wijk. Dat zijn de 'Troeven van Boschveld'. De thema's zijn in de vorm van vragen, kansen en vaststellingen nader uitgediept en verwerkt

in een kaartspel. Elke kaart beschrijft een specifiek deelthema, die meer vragend of richtinggevend zijn beschreven. Vragend omdat aanvullend onderzoek nodig is om uiteindelijk concreet te kunnen worden. Richtinggevend omdat soms standpunten breed gedragen worden en men uitziet naar concrete uitwerkingen. Het kaartspel is interactief aan de bewoners gepresenteerd. Per troef en kaart zijn illustratief en concreet foto's, afbeeldingen en discussieteksten aan bewoners en belanghebbenden voorgelegd, waardoor gevoelens en waarden werden geprikkeld en een mening is gevraagd. Die uitkomsten zijn verwerkt en het kaartspel is daardoor letterlijk 'gewaardeerd'. Het geeft een (af)weging van belangen aan, alle kaarten doen mee. De kaarten zijn genummerd en op volgorde geplaatst. Het is de gemene deler, iedereen zou het voor zichzelf anders doen.

Op deze manier zijn op inspirerende wijze in samenspraak met bewoners, belanghebbenden en vertegenwoordigers, richtinggevende kaders voor de fysieke visie vastgesteld. Belangrijk voor deze fase was om uiteindelijk vast te stellen dat geen zaken zijn vergeten, die van belang zijn voor een goede toekomstvisie van de wijk. Resultaat zijn de themakaarten en een gedrukt en huis-aan-huis verspreid kaartspel.

### Stap 3

De kaarten en wijkthema's zijn teruggekoppeld met de aangereikte 'fysieke bouwstenen' uit de sociale visie. De hoog gewaardeerde kaarten overlappen de bouwstenen, waardoor kan worden gesteld dat de opgaven goed gekozen zijn, en dat een goed inzicht is verkregen wat 'er leeft in Boschveld'.

In de laatste werkfase is het wensenpakket meer toegespitst op de buurten van de wijk. De kaarten en de bouwstenen zijn verwerkt in gebiedsgerichte omschrijvingen en projecten, die katalyserend zijn voor de 'verbetering van Boschveld'. De wijk is onderverdeeld in een skelet (Hart en lanen) en drie deelgebieden; Waterkwartier, Parkkwartier en Stationskwartier. De deelgebieden vormen buurten met een eigen identiteit. Het skelet verbindt de buurten (lanen) en vormt DE ontmoetingsplek van de wijk (hart). Gezamenlijk vormen zij het raamwerk voor de wijk. Per deelgebied zijn projecten aangeduid. Het kaartspel is nu toegepast om de projecten 'kleur' te geven. De kaarten worden per project in setjes toebedeeld en vormen richtinggevende kaders voor de verdere uitwerking in deelstudies. Alle studies samen vormen het wijkplan. Het belang van de opgaven per project kan worden herleid aan de waardering van de speelkaarten.

Daarmee is het wensenpakket voor het tweede werktraject in het najaar 2007 compleet.

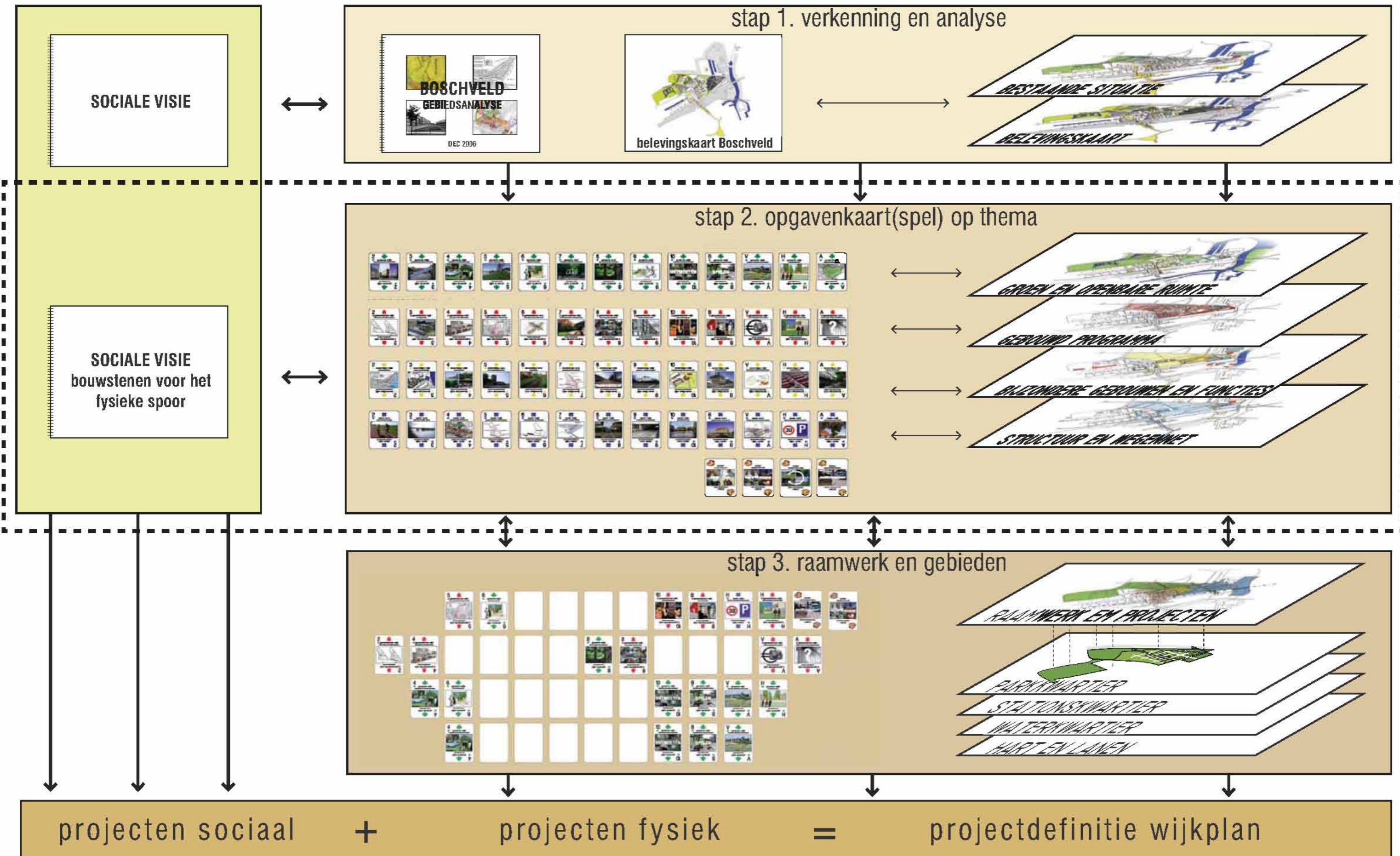
## Werktraject najaar 2007

In deelstudies worden programma's uitgewerkt op het gebied van wonen, kantoren, voorzieningen en verkeer. Steeds zal worden gezocht naar optimalisering van de plannen, mede als resultaat van bewonersoverleg en andere belanghebbenden. Daarbij wordt rekening gehouden met sociaal-maatschappelijke en economische ontwikkelingen en het beleid van de gemeente 's-Hertogenbosch. Welke van de uiteindelijk te schetsen ontwikkelingen werkelijkheid wordt, is afhankelijk van de te voeren discussies, de economische en sociale ontwikkelingen, maar ook de marktposities.

Het wijkplan geeft de doelstellingen en de kaders aan, waarbinnen toekomstige ontwikkelingen een plek kunnen krijgen. Daarmee dient het wijkplan voor de komende 15 jaar en verder als een stevig kader voor de toekomstige ontwikkeling en inrichting van het gebied en concrete projecten.



# WERKPROCES EN LEESWIJZER





**STAP 1**

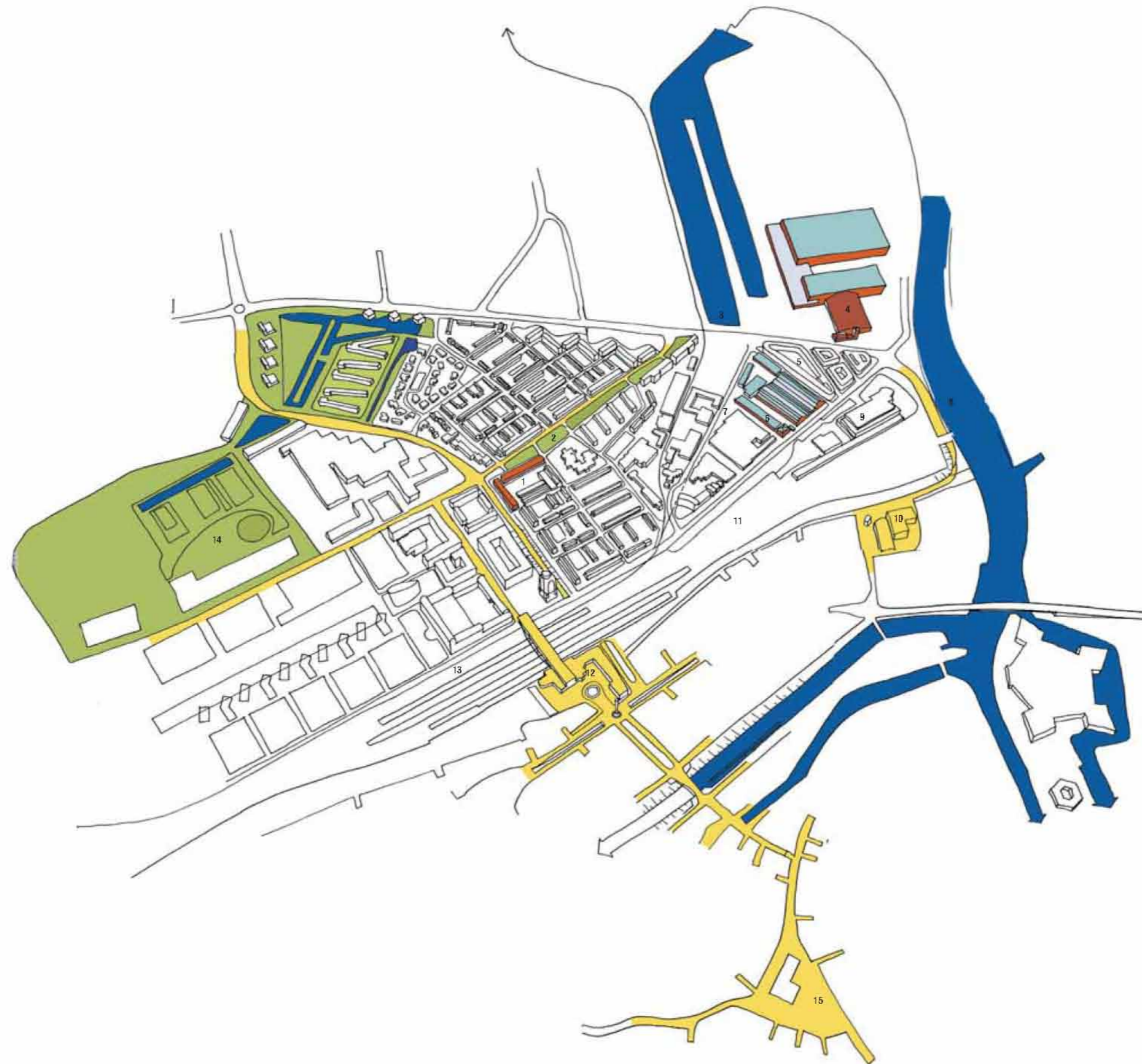
# **VERKENNING EN ANALYSE**





# HUIDIGE SITUATIE

Boschveld in vogelvlucht

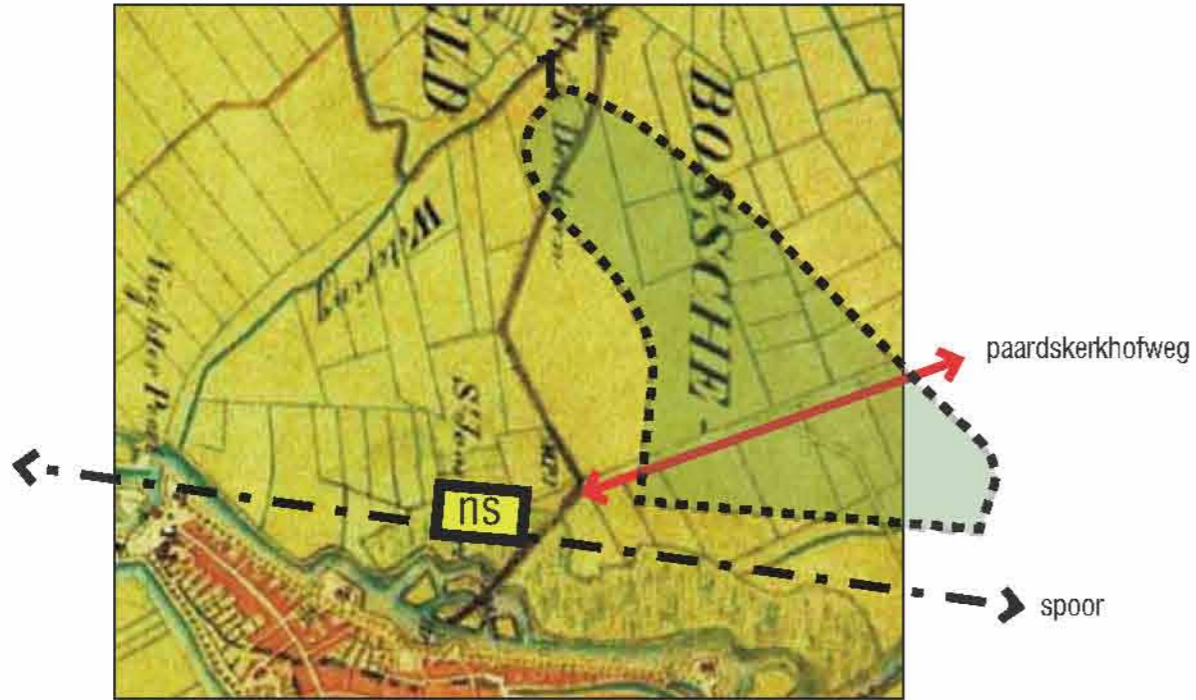


1. winkelcentrum
2. Copernicuslaan
3. de haven
4. Brabanthallen
5. Veemarktkwartier
6. Grasso
7. Paardskerkhofweg
8. Dieze
9. EKP
10. Verkadefabriek
11. spoor
12. station
13. Parallelweg
14. Westerpark
15. Markt

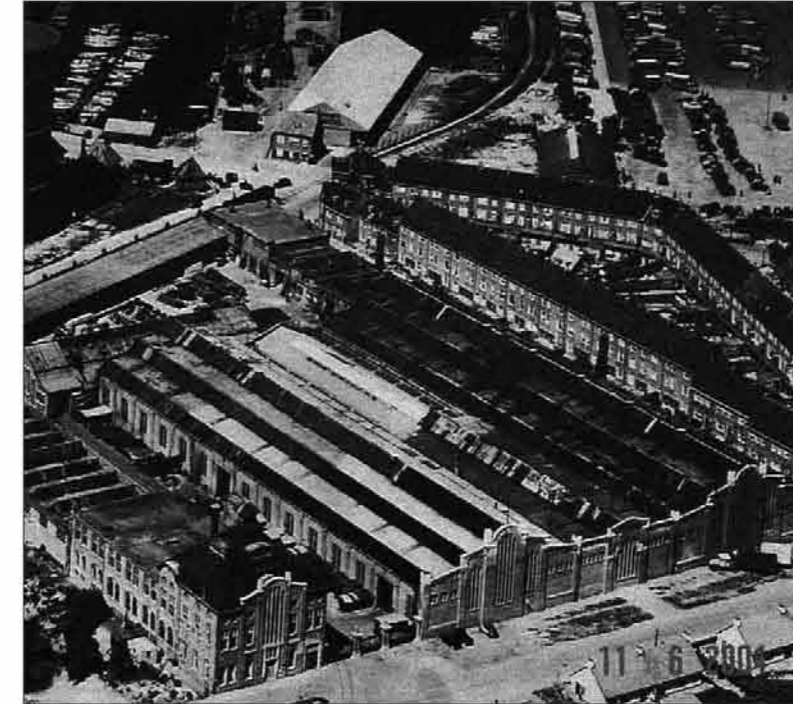


# HET ONTSTAAN VAN BOSCHVELD

gebiedsanalyse (zie 'gebiedsanalyse Boschveld dec 2006')



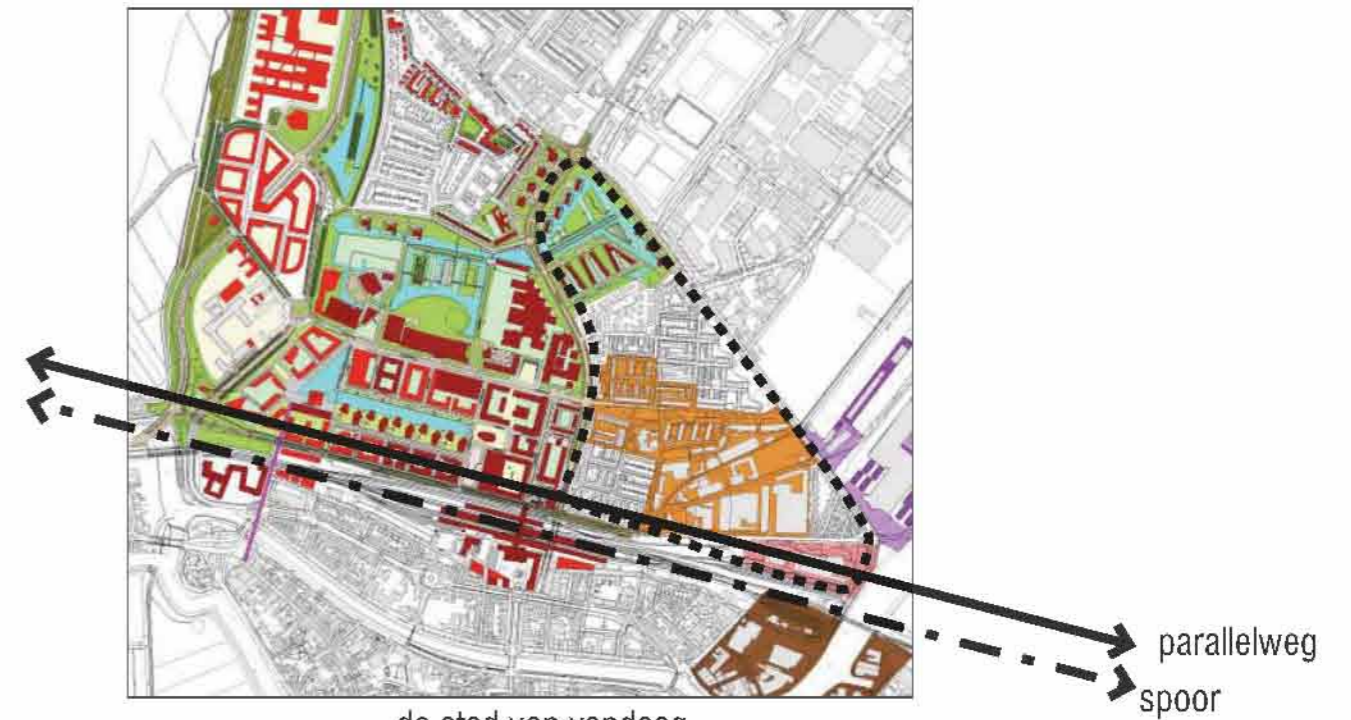
het Bossche veld (tot eind 19de eeuw)



uitbreidingsplan 1917 (stad over het spoor)



de wederopbouwperiode (de vijftiger jaren)



de stad van vandaag



# BELEVINGSKAART

wat is er van (terug) te vinden?

## 1. Begin Copernicuslaan als hart van de wijk

Het begin van de Copernicuslaan kan ruimtelijk en functioneel worden beschouwd als hart van de wijk door de pleinvormige inrichting en de aanwezigheid van veel verschillende functies. Door slecht ingerichte openbare ruimte en de zwakke pleinbegrenzing (slechts aan twee zijden bebouwd) komt de uitstraling als hart van de wijk niet tot zijn recht.

## 2. Winkelcentrum

Het winkelcentrum is niet uitnodigend met marginale winkelkwaliteit en een naargeestige uitstraling, vooral 's-avonds. Het binnenterrein bestaat uit achterkanten van winkels met dichte plintgevels en achterdeuren, gecombineerd met (junk)portieken. Toch is het centrum typisch en karakteristiek gebouwd met 'tijdswaarde' als hoeksteen van de wijk. De oorspronkelijke beeldtaal van het gebouw is gemakkelijk te herstellen.

## 3. Copernicuslaan

De interne hoofdontsluitingsweg van de wijk vertegenwoordigt eerder een scheidende dan een verbindende kwaliteit. Door de ingrepen in de loop der jaren, oogt de Copernicuslaan rommelig en weinig 'groots' of representatief. De laan vangt de hoekverdraaiingen van de aanliggende buurten op en vervult een aantal openbare functies met de voetbalkooi, de parkeerplaatsen, het kijkgroen en de beeldende kunst.

## 4. Rommelige groene ruimte

De veelheid aan kleine groene pleintjes en plantsoenen vormt rommelige openbare ruimte, die karakteristiek is geworden voor het huidige Boschveld. De oorspronkelijke bedoeling van het openbare groen, dat zou functioneren in samenspraak met privé-groen, is verdwenen omdat de tuinen zijn afgescheiden door schuttingen. Deze barricades zijn het groene beeld gaan overheersen.

## 5. Villa's in het groen

Markant woongebiedje met bungalows en een groen karakter. De tuinen werken helaas ook als een buffer: ze schermen de wijk af van het Westerpark.

## 6. Groene uitlopers Westerpark

De groene uitlopers brengen park en bebouwing mooi bij elkaar. Ze markeren op een goede manier de rand van de wijk.

## 7. Toegang Westerpark

Het Westerpark ligt verscholen voor Boschveld. De smalle doorgang nodigt weinig uit en maakt het park niet echt toegankelijk. Extra blokkades vormen de fietssluis en het rommelig groen op de Buijs Ballotweg.

## 8. Oude Vlijmense weg

De Oude Vlijmense weg vormt een scheiding tussen Boschveld en de overzijde van de wijk. De historische dijkroute heeft vooral een ontsluitingskwaliteit.

## 9. Bouwblokken met binnenhof

Bouwblokken met een interne hofruimte die dient als ontsluiting voor tuinen en garageboxen.

## 10. Lange woonstraten in noord-zuidrichting

De woonstraten liggen voornamelijk in noord-zuidrichting, evenwijdig aan Copernicuslaan. Dit zorgt voor minimaal contact met de 'centrale wijk-as' die de laan vormt.

## 11. Groene zone als buffer

De groene zoom schept afstand tot de ontsluitingsweg, maar heeft nauwelijks gebruikswaarde. Een groot deel van de flats is alleen met de galerij gericht op de groenzone, waardoor het groen ook geen belevingswaarde heeft voor de bewoners.

## 12. terrein Michelin

Het Michelin-terrein is een grote lege vlakte, direct aan een verlaten haven. Het terrein herinnert aan vergane bedrijfspijl, maar is vooral een braakliggend terrein dat wacht op ontwikkeling.

## 13. De haven

De haven ligt verstopt in het landschap. Hij is relatief diep gelegen ten opzichte van het maaiveld en het gemaalgebouw en de loods van de jachthaven belemmeren het zicht op het water.

## 14. Brabanthallen in transformatie

De Brabanthallen werken aan een nieuw imago en een nieuwe (stads)entree langs de haven. De oude monumentale bebouwing is met hekken afgescheiden van het Veemarktkwartier. In de plint van de bouwblokken langs de Oude Vlijmenseweg (o.a. horeca) is nog maar weinig bedrijvigheid te bekennen.

## 15. Dieze

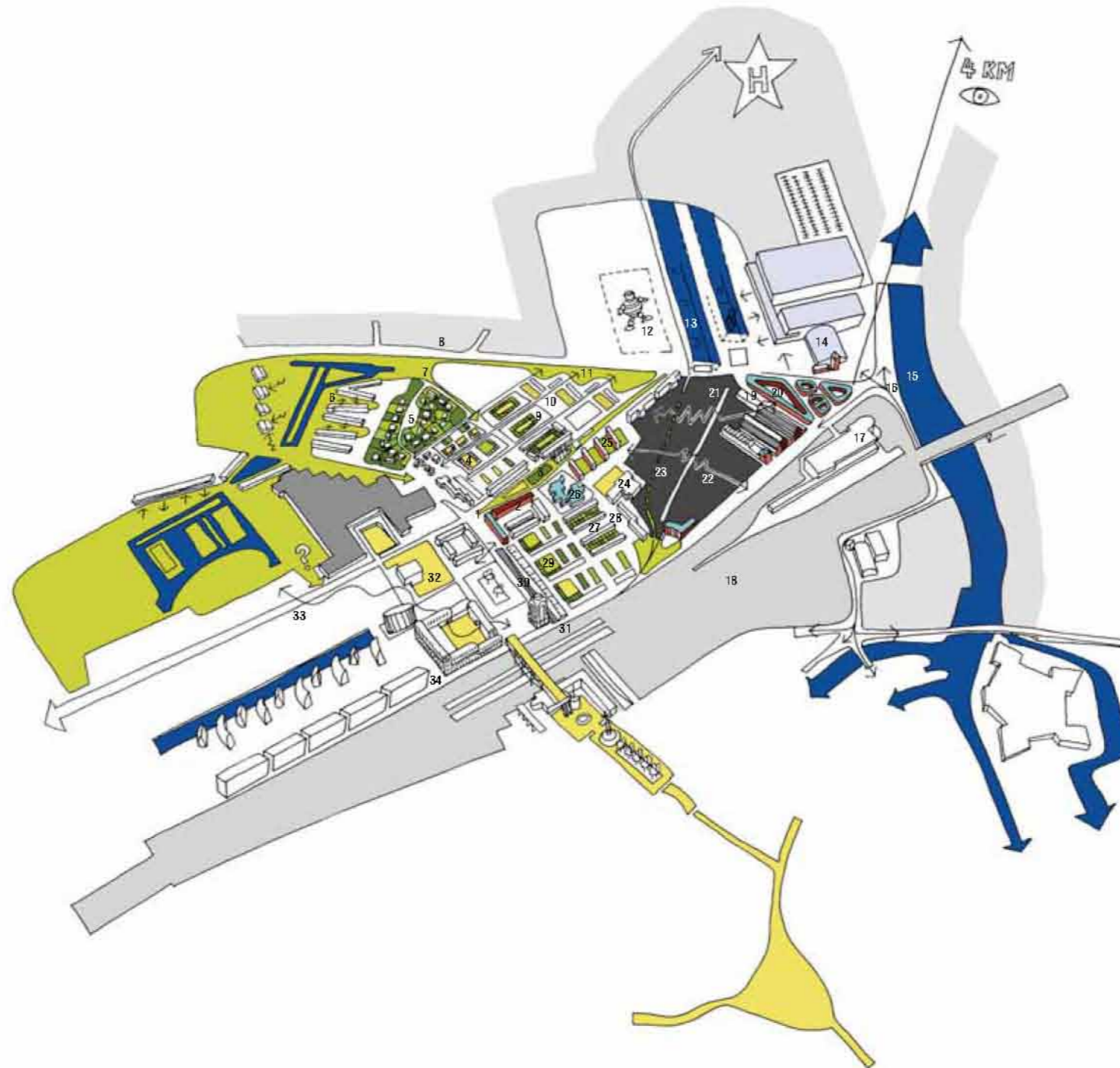
Vanuit de kop van het Veemarktkwartier heb je een prachtig vergezicht over de Dieze en de Ertveld plas. Maar de kade en oevers ogen ontoegankelijk en nodigen niet uit tot gebruik. Wegen en het kruispunt blokkeren de relatie tussen het Veemarktkwartier en het water.

## 16. Onplezierige route naar de stad

De kortste route van het Veemarktkwartier naar de stad lijkt lang en geeft de indruk van een omweg vanwege het slingertraject. Daarnaast is de inrichting van de omgeving onaantrekkelijke / sociaal onveilig.

## 17. EKP-speelterrein

Het oude PTT-expeditieknooppunt is een immens, grotendeels leegstaand gebouw tussen spoor en Veemarktkwartier, dat een tijdsbeeld vertegenwoordigt. Qua grootte is het gewaagd aan Grasso, maar qua charisma en beeldkwaliteit niet. Park en ruimte rondom het EKP (ingericht door Mien Ruys) worden als speelplaats gebruikt. Het beeld 'Pathos' van Sigurdur Gudmundsson vormt een eye-catcher.



## 18. Het spoor als scheiding tussen wijk en stad

Het Spoor vormt een fysieke barrière tussen de binnenstad en Boschveld. West en oost 'communiceren' niet, alleen aan de randen van de wijk ligt er een directe koppeling. Rondom het spoor wordt veel geparkeerd.

## 19. Koestraat met Grasso

De prachtige groots opgezette gebouwen en hallen functioneren nog steeds en vormen een levendige herinnering aan het industrieel verleden van Boschveld. De voelbare historische relatie tussen werk- en woonbebouwing (fabriek en arbeiders) maakt de Koestraat bijzonder. Het is een mooie, karakteristieke straat, uniek in Nederland.

## 20. Geïsoleerde karakteristieke woonwijk

Het Veemarktkwartier heeft weliswaar een sterke eigen identiteit, maar is geïsoleerd geraakt van Boschveld en stad. De karakteristieke buurt ligt ingesloten tussen bedrijfsmatige bebouwing, rails en wegen. De vroegere stallen, die zich in de gesloten bouwblokken bevinden, doen nu dienst als gemeenschappelijke fietsenstalling.

## 21. Paardskerkhofweg

De Paardskerkhofweg loopt diagonaal door de bedrijfsbebouwing en langs een aantal vrijstaande huizen. De weg begint en eindigt plompverloren. Ook een relatie met de Copernicuslaan ontbreekt. Het (leegstaande) Laurusgebouw vormt een vreemde eend in het baksteenprofiel. De inrichting met rasterhekken, prikkeldraad, parkeerplaatsen en zwerfvuil maken de straat naargeestig.

## 22. Barrière oost-west

De weinig aansprekende bedrijfsbebouwing aan de Paardskerkhofweg en de stamlijn blokkeren de directe relatie tussen het Veemarktkwartier en Boschveld.

## 23. Stamlijn

De stamlijn vormt een meanderende lijn door de wijk met een groen karakter vanwege voornamelijk 'zwerfgroen'. Het is een soort cult-plek in de wijk omringd door schuttingen en achterkanten van bebouwing, die uitnodigen tot graffiti.

## 24. School

Het schoolgebouw en -plein zijn niet ingepast in de wijk. Het gebouw heeft een vreemde situering en architectonische uitstraling. Het schoolplein ligt er wezensvreemd bij. De school veroorzaakt verkeersoverlast door het halen en brengen van leerlingen.

## 25. Wederopbouwblokken

Vrijstaande schuingeplaatste woonblokken (van Brabant Wonen) vormen een karakteristiek 'Wederopbouw-ensemble' in het hart van de wijk.

## 26. Sociaal hart

School, kerk en pastorie vormen feitelijk een aanéengeklonterd gebouw met veel ruimte er omheen. Kerk en pastorie zijn op zich markante gebouwen in het blok.

## 27. Strokenbouw

De strokenbouw met achter- en voortuinen maken het verschil helder tussen privé- en openbaar terrein. De pleinruimte Musschenbroekstraat vormt een goed voorbeeld van de preventieve werking die uitgaat van voordeuren en ramen met uitzicht op het openbare gebied: hier spelen zich geen criminele en aanverwante activiteiten af.

## 28. Celciusstraat

De Celciusstraat vormt een diep straatperspectief in de wijk: lopende van de Parallelweg tot aan Copernicuslaan.

## 29. Hekken en andere maatregelen tegen criminaliteit

Oorspronkelijk openbare groene pleintjes en plantsoentjes zijn afgesloten met hekken om criminaliteit te voorkomen. Het gaat om plekken met weinig sociale controle, aan de achterkant van woningen.

## 30. Scheiding door op- en afritten

Het Paleiskwartier heeft een statige, groene entree aan de Boschveldzijde. De stadzijde is minder markant en geeft de indruk van een achterkant. Paleiskwartier en Boschveld worden door hellende vlakken van op- en afritten gescheiden. Het nieuwe fietspad naar het Paleiskwartier stopt abrupt voor de stationstunnel. De in principe goede stedenbouwkundige ruimte functioneert hierdoor niet.

## 31. Viaduct als muizengaatje

Voor auto's en fietser is Boschveld verbonden met de (binnen)stad door een viaduct onder het spoor met een onaantrekkelijke inrichting en een vreemde ontsluiting nabij 'de Draak'.

## 32. Stepping stone

De Passarelle over het spoor verbindt een aaneenschakeling van openbare ruimten, veelal formele pleinen en grote gebouwen. De opeenvolging vormt geen continuïteit en eindigt vreemd ten opzichte van het Westerpark.

## 33. Onderwijsboulevard

De Onderwijsboulevard is een brede weg met voornamelijk verkeerswaarde en nauwelijks verblijfswaarde.

## 34. Parallelweg

De Parallelweg maakt een mistroostige indruk



**STAP 2**

# **OPGAVENKAART(SPEL)**

