

Inspraakavond Wijkplan Boschveld – 18 mei 2009

Brabanthallen: Paradezaal en expo Boschzaal

Dagvoorzitter: Hans Kessens

Notulist: Stefanie den Dunnen

Introductie

De dagvoorzitter **dhr. Kessens** heet alle aanwezigen hartelijk welkom (19.40u). De spreker geeft de opzet van de avond weer: in het eerste deel zullen vertegenwoordigers van de gemeente, corporatie en de wijkraad een korte uitleg geven, waarna de presentatie van het totaalplan door het stedenbouwkundig bureau volgt. In het tweede deel kunnen de aanwezigen informatie vragen en ideeën kenbaar maken tijdens de 'markt', waar verschillende stands zijn en de vertegenwoordigers rondlopen. Aanwezigen kunnen formele zienswijzen indienen bij de notulist en/ of aangeven dat zij het verslag van de avond willen ontvangen. De spreker benadrukt dat het doel van de avond niet alleen informatie aan de aanwezigen geven is, maar vooral informatie ontvangen; het is een inspraakavond, 'u staat centraal'. In het derde deel volgt een plenaire bespreking van de ideeën die aanwezigen hebben geuit. Aan deze inspraakavond zijn twaalf bijeenkomsten voorafgegaan. Deze inspraakavond is de start van de formele inspraakprocedure, die loopt tot 15 juni. Na 15 juni wordt de inspraak verwerkt in een nota van zienswijzen. Het college van burgemeester en wethouders bekijkt op welke manier de zienswijzen verwerkt worden in het wijkplan, en biedt dit plan na de zomer aan aan de gemeenteraad.

Deel 1: Toelichting en presentatie

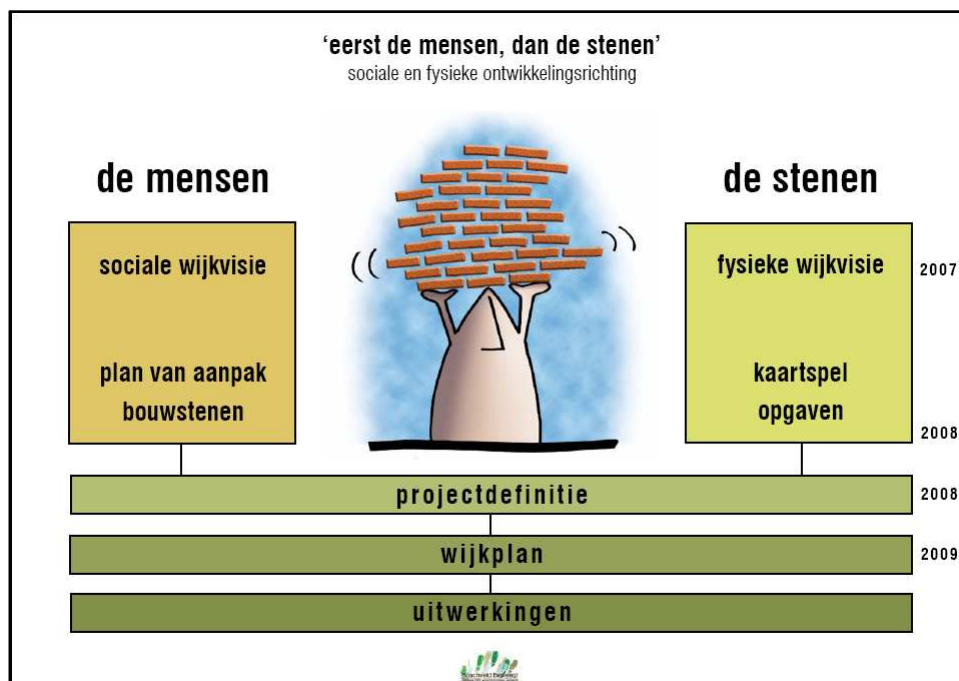
Wethouder **dhr. Weterings** heet de aanwezigen namens de gemeente hartelijk welkom (19.45u). De spreker merkt op dat er veel bekende gezichten zijn, die in het voortraject naar deze avond al betrokken zijn geweest. Hij benadrukt dat er niet alleen 12 bijeenkomsten zijn geweest, maar ook een veelvoud aan samenkomsten in werkgroepen. Al deze stappen hebben geleid tot het wijkplan dat vanavond besproken wordt. Hoewel de formele inspraakprocedure 15 juni eindigt, zijn de eerste stappen al gezet. Er is een start gemaakt met het veiliger maken van het winkelcentrum, de gemeente heeft panden gekocht. De herontwikkeling van fase 1 is gestart, de start van de bouw is hopelijk nog slechts enkele weken verwijderd. De ontwikkeling van de Bosche Brede School is ook in gang. De eerste stappen en het plan dat er nu ligt, was niet mogelijk geweest zonder de inbreng van de bewoners. De wethouder spreekt het vertrouwen uit dat de aanwezigen ook deze avond nuttige dingen meegeven die de gemeente helpen het wijkplan nog meer toe te snijden op de wensen en behoeften van de bewoners. 'Grijp uw kans'.

Dhr. Van Gorp heet de aanwezigen namens de corporaties Zayas en Brabant Wonen hartelijk welkom (19.50u). De spreker geeft aan dat de reeks aan bijeenkomsten ter voorbereiding zijn geweest voor hetgeen er vanavond gebeurt. De spreker ervaart dit als een herkansing; al eerder is gesproken met bewoners, die het plan destijds afwezen. Het bleek dat het overleg niet voldoende was geweest om tot een breed gedragen plan te komen. Daarna is intensief gesproken op welke manier het dan beter kan, dat tot dit resultaat heeft geleid. De spreker geeft aan dat hij nu een stuk geruster voor de aanwezigen staat dan de vorige keer, dat te danken is aan het nauwe contact. Alle betrokken partijen weten nu beter wat iedereen wil en waarom, dat vooral tot oplossingen in plaats van conflicten heeft geleid.

Dhr. Lijzen heeft de aanwezigen hartelijk welkom namens de Wijkraad OBB (19.55u). De spreker geeft aan dat de inspraakavond van vijf jaar geleden, waarin bewoners het plan afwezen, heeft geleid tot het opzetten van het buurtplatform. Misschien dat sommige aanwezigen het idee hebben dat er de afgelopen vijf jaar weinig is gebeurd, maar er is hard gewerkt, veel overlegd, en het plan dat er nu

ligt, biedt een mooie basis voor de toekomst. Er zijn nog wel enkele discussiepunten, zeker waar het gaat om 'wat voor woningen voor wie', dus nu is het de kans voor bewoners om hun mening te geven. De spreker benadrukt dat de gemeenteraad na de inspraakperiode op grote lijnen vastlegt wat er gaat gebeuren en er dan nog weinig wijzigingen op de hoofdlijnen mogelijk zijn. Bij de uitwerking van het wijkplan kunnen bewoners weer hun mening laten horen. De maquette van het wijkplan zal in het winkelcentrum te bezichtigen zijn.

Dhr. Van de Ven heet de aanwezigen hartelijk welkom namens bureau Tarra (20.00u). De spreker presenteert het wijkplan. Hij benadrukt dat het wijkplan te zien is als een spoorboekje, 'waar willen we de komende jaren -decennia- naar toe en waar staan we nu.' Bij het opstellen van het wijkplan, vóór het tekenen, hebben bewoners veel informatie gegeven over de wijk, over mensen en gebeurtenissen. Dit heeft geresulteerd in een plan van aanpak met bouwstenen voor de groei van de wijk. In de werkgroep is gesproken over de uitgangspunten en de beleving van de wijk van bewoners, waaruit positieve en negatieve geluiden kwamen. De bewoners hebben een 'kaartspel' ontvangen om de uitgangspunten te definiëren, dat resulteerde in een 'boodschappenlijstje' voor de wijk. Er zijn jaren overheen gegaan om tot dit wijkplan te komen, en er zullen nog jaren overheen gaan voor het project gerealiseerd is. De spreker behandelt onderstaande sheets.



de mensen



boschveld, een gemengde buurt

in boschveld wonen heel veel verschillende mensen naast elkaar

bouwstenen voor het ontwerp

divers woning- en voorzieningenaanbod voor verschillende bewonersgroepen
realiseren van ontmoetingsplekken in de wijk, betrokkenheid en levendigheid stimuleren
investeren in een kwalitatieve stedenbouwkundige opzet (geborgenheid en veiligheid)



de mensen



boschveld, een zorgzame buurt

met elkaar investeren in de leefbaarheid en betrokkenheid van de buurt (professionals EN bewoners)

bouwstenen voor het ontwerp

ouderen en gezinnen behouden (terugkeer mogelijkheden) en aantrekken
levensloopbestendige buurt en woningen
prijs en soort woning moeten passen bij de vraag



de mensen



jong zijn in boschveld

boschveld is een relatief jonge buurt

bouwstenen voor het ontwerp

voldoende betaalbare woningen voor starters en jongeren (wooncarriere)
veilig en toegankelijke speelplekken
een brede bosse school met een echte buurtfunctie realiseren



met het pakket aan wensen heb je nog geen woonwijk
je moet de juiste samenhang zien te vinden

boschveld zelf is het vertrekpunt
bestaande EN nieuwe bouwstenen verbinden

parkkwartier

buys ballotweg

schakeling van woonpleintjes

stationskwartier

van musschenbroekstraat

brede woonerven

boschveld een gemengde buurt
vier buurten, vier kleuren, vier sferen

hart

blokken copernicuslaan

wonen in het groene hart

waterkwartier

koestraat

historische elementen inpassen

geen sluipverkeer

30km zone

fietsroutes optimaliseren

auto's op de tweede plaats
ruim baan voor wandelaar en fietser

geen sluipparkeer

onderzoek parkeer regulering

slimme parkeeroplossingen

nieuwe verbindingen

langzaam verkeer in het hart

verbindende lanen

nieuwe parallelweg

nieuwe afslag ter plaatse van grasso

nieuwe brug over de dieze

Met 'langzaam verkeer' worden voetgangers en fietsers bedoeld.

groen en spelen
meer groen, en meer speel- en ontmoetingsruimten

verblijven
informele routes door de blokken
verblijfsplekken creëren

spelen
wijkspiegelplaats
spelen

ontmoeten
plein

wandelen
wandellanen
kade

Labels on map: westerpark, station, brabanthallen

boschveld is een echte stadsbuurt
werken brengt kansen en levendigheid

1 loket in de wijk
bbs verbinden met wijkspiegelplek
bbs verbinden met park

wikeconomie
kleinschalig werken in de wijk
mix wonen en werken

economisch hart
winkelcentrum renoveren
supermarkt toevoegen

bedrijvigheid
grasso
bedrijvenschil

Labels on map: westerpark, station, brabanthallen

raamwerk voor ontmoeten en verbinden
wijkplan boschveld beweegt

hart

lanen


Labels on map: westerpark, station, brabanthallen, grasso, EKP

De intensiteit van de (kleinschalige) bedrijven moet minimaal behouden blijven en waar mogelijk versterkt worden.


Het thema lanen en verbindingen is ingebracht door een bewoner. Doel is om Boschveld uitnodigender te maken. Dit wordt niet beperkt tot het Hart, maar de bedoeling is de hele wijk groter en opener te maken.

rondje boschveld


boschveld uitnodigend maken voor een ommetje, om te spelen, om te sporten en om elkaar te ontmoeten




informele routes door de blokken




winkelplein




bbs en wijkspeelplaats in hart



verblijfskwaliteit in het hart




grassoplein



paardskerkhofweg



wandelkade



langzaamverkeer laan door hart

boschveld straks

impressie mogelijke invulling

Ideën en uitgangspunten zijn vertaald in de maquette. De maquette geeft niet exact weer hoe het zou moeten worden, met name met betrekking tot de gebouwen zijn nog vele andere mogelijkheden en studies. Belangrijk is dat de groene lijnen de verbindingen aangeven, de roze blokken de nieuwe bebouwing en de gele blokken de bestaande bebouwing. Bestaand en nieuw zijn bij elkaar gebracht en de realisatie is een proces dat jaren in beslag kan nemen.

stap voor stap werken aan de toekomst

uitwerkingen sociaal



proper jetje, een schone wijk



boskenparadijs brede bosse school



parkeer regulering in prof. keesomstraat



medewerkers pitstop

ondersteunen en stimuleren buurtinitiatieven en activiteiten
opzetten van talentenbank bij de wijkwinkel (buurtservicebedrijf)

inzet van buurtsportwerker en jongerenwerker
initiatieven van makerstuinen

realiseren kinderopvangmogelijkheden bij de school
ouderinitiatief om ook nieuwe ouders en kinderen te binden met de school

uitbouwen wijkwinkel naar één loket (pitstop)
optimaliseren van zorg bij mensen thuis en de zorginstelling



boschveld girls, meisjesvoetbalteam



bewonersparticipatie bij renovatie



plannen voor het bosse makershuis



extra speeltoestellen

stap voor stap werken aan de toekomst uitwerkingen fysiek

bouwplan fase 1

herinrichting kamerlingh onnesstraat

winkelplein / winkelcentrum

onderzoek mogelijke supermarkt

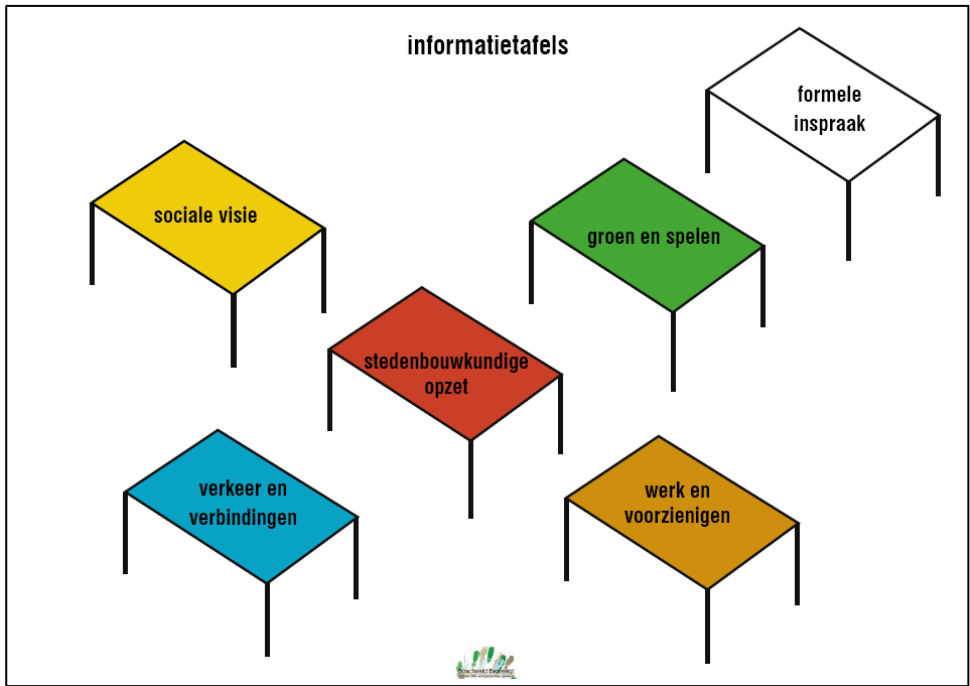
renovatie flats marconistraat

inrichting openbaar gebied

bbs en wijkspiegelplaats

onderzoek waterkwartier / hart

Ook de afvalstoffendienst gaat verdwijnen.



Deel 2: markt/ informatietafels

Dhr. Kessens bedankt de sprekers en geeft aan dat de aanwezigen nu 'de markt' op kunnen om toelichting te vragen en ideeën te geven (20.20u).

Aanwezigen maken de volgende opmerkingen bij de informatietafels:

(NB: soms maken aanwezigen niet alleen opmerkingen over het bestaande plan, maar ook opmerkingen waarvan zij graag zien dat die in de uitwerkingen worden meegenomen).

Stedenbouwkundige opzet (maquette)	
Wat WEL aanspreekt	Wat NIET aanspreekt
Behouden woningen Paardskerkhofweg nr. 8 en 10.	(wens) Denk aan huizen met tuinen.
Goede stoepen voor de bewoners van de Westhoek (met rolstoelen/ rollators) in de Van Leeuwenhoekstraat.	Uitbreiding supermarkt op parkeerplaatsen Van Coehoornplein.
Aardige inrichting van de groenstrook bij de Westhoek.	Smalle ingang van de Van Leeuwenhoekstraat vanuit de Copernicuslaan.
Oversteekplaats van de Westhoek naar de supermarkt.	
Bushalte in Copernicuslaan.	

Verkeer en Verbindingen	
Wat WEL aanspreekt	Wat NIET aanspreekt
Handhaving van de fietssluizen (o.a. BB-weg).	Ontbreken van toegang vanaf de 'nieuwe' parallelweg richting de BBS en het winkelcentrum.
Openbaar vervoer: rolstoeltoegankelijke bus in het begin van de wijk.	(wens) Denk aan voldoende parkeergelegenheid voor ouderen en mensen met een beperking.
Ontbreken van drempels.	Niet toestaan van doorgaand verkeer Celsiusstraat + Gravesandestraat.
Tijdens de bouw aandacht voor langzaam verkeer (i.v.m. gevaar vrachtwagens).	Kiss+ ride BBS niet openhouden maar als lus.
Voorziening voor auto's van Grasso voordat de Parallelweg wordt aangelegd.	Onduidelijke informatie over de daadwerkelijke plek en vorm van de BBS en daarmee onduidelijkheid over waarop bewoners kunnen reageren.

Sociale visie Eerst mensen dan stenen	
Wat WEL aanspreekt	Wat NIET aanspreekt
Voldoende sociale huurwoningen (minimaal behoud huidig aantal, ook voor gezinnen).	Extra huurverhogingen of verhoogde OZB.
Genoeg woningen voor ouderen/ appartementen met zorg/ mensen met een beperking.	Open keukens fase 1, niet aantrekkelijk voor allochtone gezinnen.
Zorg op afroep (bijvoorbeeld kousen aandoen, gezamenlijk eten, gezamenlijk koken) en gezamenlijke ruimte voor activiteiten, ook 's avonds.	Te weinig inspelen op gemengde buurt: jong-oud, allochtoon-autochtoon, kleinschalig en maatwerk.
Busverbinding.	
Kleinschalige woonvoorziening voor diverse groeperingen (jongeren en ouderen)	

Voorzieningen/ Bedrijvigheid	
Wat WEL aanspreekt	Wat NIET aanspreekt
Fietsenberging voor bewoners Van Coehoornplein.	(wens) Geen auto's boven de grond bij het winkelcentrum.
Combinatie van woon/werk woningen met relatief lage entree (lage prijs).	(wens) Behoud achtertuinen en privacy 's-Gravesandestraat: geen parkeerdek, parkeervoorziening realiseren onder blok BBS.
Zorgcomplex op Grassoterrein: sluit aan bij kleinschalig wonen van nu.	(wens) Geen supermarkt die hoger is dan de balkons van de eerste etage op het Van Coehoornplein.
Sloop kantoorgebouw Hooge Donken.	(wens) Geen sloop/ onttrekking toegang tot bergingen van de eigenaren van de appartementen bij de supermarkt (eigenaren tekenen hier nooit voor).
Zo mogelijk ruimte voor kleine bedrijven op gebied Paardskerkhofweg en behoud authentieke woningen.	(wens) Geen behoefte aan nog een kantoorgebouw (hoek Parallelweg/ Paardskerkhofweg) want dat komt toch alleen maar leeg te staan.

Groen en Spelen	
Wat WEL aanspreekt	Wat NIET aanspreekt
Komst van een grote groene wijkspeelplaats.	Het groene hart is tevens het schoolplein.
Langzaam en weinig verkeer.	Het gebouw bij de BBS is veel te hoog.
Groen dak boven de supermarkt.	(wens) Gebouw BBS zo plaatsen dat de groene opening naar de 's-Gravesandestraat valt.
Tuinen afgrenzen met schuttingen i.p.v. lage hagen (i.v.m. inbraakveiligheid).	Te weinig hondenuitlaatroutes/ plaatsen en uitrenvelden .
	(wens) Denk aan de hoogte van de zitplekken voor ouderen (iets hoger).
	Auto's door de 's-Gravesandestraat als sluiproute voor ouders die hun kinderen naars school brengen en voor alle nieuwe bewoners van de verschrikkelijke woontoren.

Bij de notulist geven **de aanwezigen** de volgende reacties (officiële inspraak)

Mondeling:

- We missen een detailkaart met straatnamen, nu is onduidelijk in welke straat wat voor verkeer mag rijden.

Schriftelijk:

(NB: de inspraakreacties zijn in dit verslag geanonimiseerd en genummerd)

Nr.	Reactie
1	Het verhaal over openheid in de wijk en doorgangen enzo is erg mooi, veel groen... Echter als ik bouwplan A fase 1 zie, slaat mij de schrik om het hart. Ik bedoel het plan voor waar nu de huizen zijn afgebroken. Ik vind dit een sombere en juist gesloten uitstraling hebben.
2	Uit mijn ervaring als aannemer in de wijk, weet ik dat er veel 'nieuwe Nederlanders' wonen. Sociaal: Is hier aan gedacht qua bebouwing? Komen er goedkope woon/werk combinaties voor juist die groep en de buurteconomie te stimuleren en zelfbewustzijn en integratie te vergroten? Doorstroom: Blijven de 'oude' sluiptwegen intact totdat er nieuwe alternatieven zijn?
3	Ik merk op dat er wellicht minder parkeergelegenheid overblijft voor reeds bestaande woningen.
4	<ol style="list-style-type: none">1 Ik maak me zorgen over hoe groen en hoe groot de wijkspeelplaats wordt.2 Ik maak me zorgen over de verkeerssituatie rondom de BBS ('s-Gravesandestraat wordt toch druk met halen, brengen).3 Ik maak me zorgen over de hoogte van het gebouw (de woontoren?) bij de BBS.4 Waar gaan de bewoners van de 's-Gravesandestraat parkeren?
5	<ul style="list-style-type: none">• Geen ingang parkeergarage 's-Gravesandestraat (voor nieuwbouw Marconistraat)• Geen sluiptverkeer van school halen + brengen door 's-Gravesandestraat.• Wij willen informatie over slagschaduw die de toren bij BBS met zich meebrengt ten nadele van de bestaande woningen. Wij ervaren dit als woongenotderving en maken ons zorgen over de lichtinval en zon. En de waarde van onze woning.• Zijn er voldoende parkeerplekken over voor bewoners aan de 's-Gravesandestraat i.v.m. de wandellaan langs de BBS naar t groene hart?• Geen woontoren + bebouwing direct tegenover bestaande woningen in 's-Gravesandestraat laag houden (niet hoger dan de huizen).
6	Waarom wordt een functioneel, goed gebouw als PK14 (Paardskerkhoflaan 14) gesloopt? Is totaal niet nodig.

Deel 3: Afsluitende plenaire bespreking

Na de 'markt' volgt de plenaire bespreking van de belangrijkste bevindingen van de avond.

Dhr. Weterings geeft aan dat het deze avond gaat om de vraag waar te bouwen en waar niet, en waar te slopen, waarbij harde eisen aan de kwaliteit gesteld worden. Op basis van het wijkplan zullen deelplannen opgesteld worden, waarbij bewoners steeds opnieuw kunnen inspreken. Zeker wanneer er sprake is van sloop komt de gemeente terug bij de bewoners.

Dhr. Van de Ven geeft aan dat deze avond voor hem geen verrassingen heeft bezorgd.

Dhr. Kessens constateert dat het algemene beeld bij de aanwezigen is dat de sfeer van de wijk goed geraakt is. Een bewoner plaatst daar wel de kanttekening bij dat de 'open sfeer' in het verhaal goed neergezet is, maar dat ze deze mist in de tekeningen van het gebied waar de woningen al gesloopt zijn. **Dhr. Weterings** geeft hierop aan dat de bouw zal starten in enkele weken en spreekt de hoop uit dat de bewoner bij de realisatie toch de open sfeer vertaald ziet. Ook **dhr. Van de Ven** spreekt deze hoop uit.

Enkele opmerkingen van de flipovers worden nader besproken:

- Winkeliersvereniging: missen van de toegang Parallelweg richting BBS en supermarkt.
- Zorgen om parkeren van auto's boven de grond bij het winkelcentrum.
- Zorgen om de hoogte van de bebouwing in het centrum in verhouding met de woningen.

- Vereniging van Eigenaren: slopen trappenportiek bij zes bewoners is het weghalen van eigendom van mensen, waar mensen niet voor mee te krijgen zijn.
- Onduidelijkheid over de daadwerkelijke vorm en plek van de BBS.

Dhr. Kusters (Brabant Wonen) geeft aan dat hij betrokken is geweest bij de herontwikkeling. Nu is de vraag nog niet hoe precies de supermarkt en parkeerplaatsen te realiseren, hier worden al veel gesprekken over gevoerd, maar dit is een vraag voor de uitwerkingen van het wijkplan. Nu staat de keuze voor het behoud van het winkelcentrum centraal.

Dhr. Van de Ven geeft aan dat tijdens de ontwikkeling van het wijkplan steeds verder nagedacht is over de ontwikkeling van de BBS en hoe de inbreng van de bewoners verwerkt kon worden. Het is niet de intentie van de maquette geweest om een beeld te geven hoe het gebouw er precies uit moet komen te zien. Er zijn wel afspraken gemaakt over de contouren, maar het is aan de architect en de schoolbesturen om deze verder in te kleuren. Er moet bijvoorbeeld in elk geval genoeg ruimte binnen het gebouw zijn voor ontmoeting. De relatie met parkeren en de wijkspellek moet ook nog nader worden uitgewerkt. De plannen voor de BBS komen spoedig in ontwikkeling en dan kunnen bewoners ook weer meepraten.

Waar de school gesloopt wordt, komt indien haalbaar een grote parkeerkelder voor de woningen en medewerkers van de BBS. De parkeerkelder wordt dus niet toegevoegd aan het openbaar gebied. Als er parkeerplaatsen resteren in de kelder, worden deze ingezet om parkeerproblemen in de omgeving op te lossen.

Eén van de aanwezigen vraagt mede naar aanleiding van het tegen de zandvlakte aankijken, welke invloed de kredietcrisis heeft op de snelheid waarmee de woningbouw en andere projecten gerealiseerd worden. **Dhr. Weterings** antwoordt dat de kredietcrisis de projecten niet sneller doet gaan (concreet vertraging bij fase 1), met name bij de duurdere huur en koop. 'Het college gaat niet over de wereldwijde crisis, maar met noodmaatregelen en hulp van de provincie proberen we wel de vraag naar woningen en de planprocessen beter in de pas te laten lopen.' De start van het bouwen van fase 1 moet mensen ook overhalen om daadwerkelijk te gaan kopen.

Er bestaat bij enkele aanwezigen onduidelijkheid over het sloopplan; wat wordt er nu wel en niet gesloopt? Geantwoord wordt dat er tekeningen zijn gemaakt voor deelgebied 1 waarin staat welke blokken gesloopt worden, dit is terug te vinden in het boekwerkje. Ten aanzien van deelgebied 2 zegt het wijkplan nog niets. Dit jaar zal een onderzoek gehouden worden naar het toekomstplan, in de loop van 2010 zullen de resultaten hiervan bekend worden en in ieder geval zullen de woningen blijven staan tot 2015.

Dhr. Lijzen geeft aan dat de wijkraad wil inzetten op zoveel mogelijk renovatie om goedkope sociale huur te behouden. De gesprekken hierover zullen vooral het komende jaar gaan plaatsvinden.

Dhr. Kessens dankt iedereen voor zijn inbreng en geeft nogmaals aan dat er van deze avond een verslag wordt gemaakt.

Dhr. Weterings dankt de aanwezigen voor hun betrokkenheid en spreekt de hoop en wens uit dat mensen ook in de toekomst betrokken blijven; de vernieuwing van Boschwijk is immers een proces dat nog 10-15 jaar doorgaat. De spreker vraagt of de aanwezigen hun inspraak ook na vanavond willen inbrengen via de formulieren en de gemeentelijke website.

Voor informatie kunnen bewoners binnenlopen in de winkel Boschveld, Copernicuslaan 316a. De openingstijden zijn woensdagmiddag 14.00-16.00u, donderdagavond 19.00-21.00u en vrijdagmiddag 14.00-16.00u. Op afspraak, bel met 073-6233195.