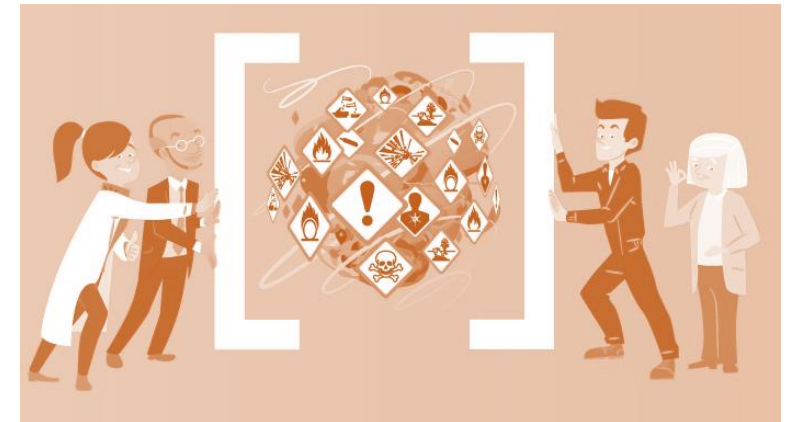




# Gevaarlijke stoffen

**WERKEN MET  
GEZOND VERSTAND =  
VEILIG WERKEN MET  
[GEVAARLIJKE] STOFFEN**

## Module G





# Wie ben ik ?



# Wat doe ik ?

# Wat kom ik hier doen?



**Wie zijn jullie ?**

**Wat doen jullie ?**

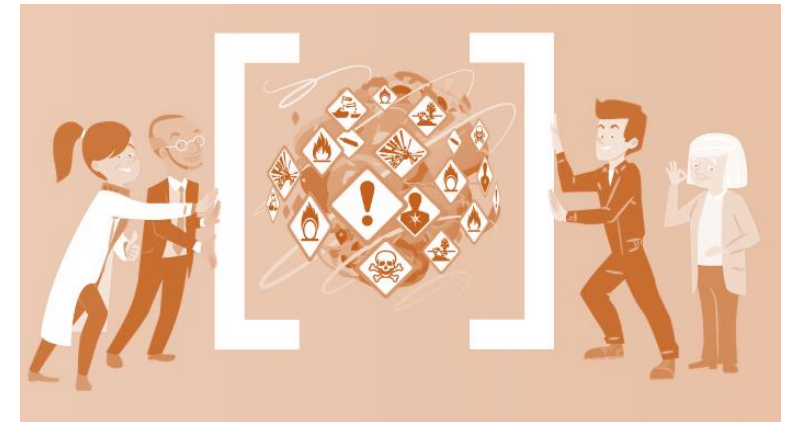
**Wat kom jullie hier doen?**



# Gevaarlijke stoffen



## Module G





# Directe en sluipende gevaren

- gevaarlijke stoffen zijn stoffen die een gevaar vormen voor de gezondheid en/of voor de omgeving
- gevaren verschillen per soort stof
- herkennen gevaarlijke stoffen met gevarenetiket en kleurcodes op gascilinders
- wat moet je weten om veilig te kunnen werken:
  - ◆ huishoudelijke stoffen
  - ◆ stoffen in werksituaties
  - ◆ biologische stoffen



## Deel 1 : Opleiding

- G.01 GHS/CLP
- G.02 Indeling gevaarlijke stoffen
- G.03 Herkennen van gevaarlijke stoffen
- G.04 Gascilinders
- G.05 Gassen en dampen herkennen
- G.06 Werken met gevaarlijke stoffen
- G.07 Stoffen en hun gevaren
- G.08 Gezondheidsschade
- G.09 Bronbenadering (preventiehiërarchie)
- G.10 Bedrijfsmatige beheersing

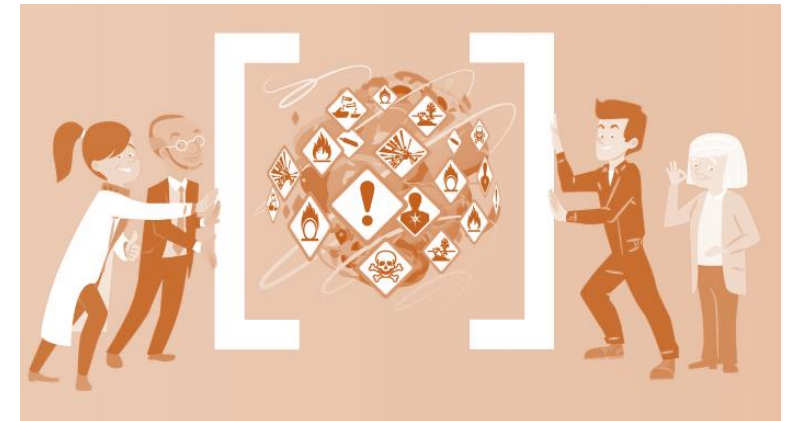
## Deel 2 : En nu?



# Gevaarlijke stoffen



Module G  
Deel 1 : Opleiding





## GHS (2003)

- Global Harmonised System of Classification and Labelling of Chemicals
- Wereldwijd een geharmoniseerd systeem voor indeling, etikettering en verpakking van gevaarlijke stoffen en mengsels

## CLP (2008)

- verordening 1272/2008: Classification, labelling and packaging of substances and mixtures
- Europees

## VLAREM (2013, ...) + VLAREMA (2012)

- Vlaamse milieuwetgeving, duurzaam beheer van materialenkringlopen en afvalstoffen





1. Bescherming van (leef)milieu en gezondheid van mensen
2. Vrij verkeer van chemische stoffen en mengsels bevorderen



Informatie over de gevaren van chemische stoffen:

- Etiket
- VeiligheidsInformatieBlad
- De indeling van stoffen en mengsels en voorschriften voor etikettering en verpakking
- Verplichting voor de fabrikanten, producenten, importeurs, leveranciers & gebruikers,
- Uitzonderingen op toepassingsgebied (1999/45 EG)
  - Radioactieve stoffen en mengsels
  - Eindgebruiker: stoffen en preparaten in afgewerkte vorm (geneesmiddelen, cosmetica, levensmiddelen, diervoeders, ...)



- explosief/ontploffbaar
- Oxiderend
- licht ontvlambaar, licht ontvlambaar, ontvlambaar
- giftig, zeer giftig
- Schadelijk
- Irriterend
- bijtend of corrosief
- Kankerverwekkend
- Milieugevaarlijk
- Sensibiliserend
- gezondheidsgevaarlijk op lange termijn
- gassen onder druk
- ...

## G.03 Herkennen van gevaarlijke stoffen en het (bijhorende) risico

22 & 23 oktober 2021

- Gevaarlijke stoffen herken je aan het etiket:
  - gevaarsymbolen
  - H-zinnen over het gevaar
  - P-zinnen over de maatregelen





## Etiketten



welke de gevaren van een stof zijn, kun je zien aan het gevarenetiket



we geven de betekenis van de etiketten en voorbeelden van stoffen met dat gevaar





## Etiketten



### ➤ explosieve stoffen:

- ◆ exploderen gemakkelijk, ook zonder inwerking van zuurstof, bijvoorbeeld door een schok of verhitting, zoals bij *munitie, TNT, buskruit*



### ➤ zeer licht en licht ontvlambare stoffen:

- ◆ vliegen zeer gemakkelijk in brand, zelfs bij normale omgevingstemperaturen, zoals bijvoorbeeld *benzine, aceton*



### ➤ oxiderende of brandbevorderende stoffen:

- ◆ reageren heftig met onder andere ontvlambare stoffen, waarbij veel warmte vrijkomt  
gevaar voor aantasting van huid, kleding en het ontstaan van brand  
voorbeelden: *waterstofperoxide (zuurstofwater), ozon, zuurstof*



## Etiketten



### ➤ zeer giftige en giftige stoffen:

- ◆ belangrijke kans op (zeer) ernstige verschijnselen bij inademen, inslikken of contact met de huid. Bv. CO (*kolendamp*), H<sub>2</sub>S (*zwavelwaterstof*), methanol, benzeen



### ➤ schadelijke en irriterende stoffen:

- ◆ schadelijke stoffen vergelijkbaar met giftige stoffen → verschijnselen minder ernstig dan giftige stoffen  
gevaar: inademen, inslikken of huidcontact bijvoorbeeld met *verf, lak, houtbescherming*
- ◆ irriterende stoffen hebben beperktere werking; ze kunnen ontstekingen veroorzaken bij contact met huid, ogen, longen en slijmvliezen met bv. ammonia



## G.03 Herkennen van gevaarlijke stoffen en het (bijhorende) risico

### Etiketten



#### ➤ bijtende/corrosieve stoffen:

- ◆ aantasting huid, ogen, longen en kleding bij contact, met bijvoorbeeld *zuren, zoals salpeterzuur, zoutzuur en basen (loog), zoals natronloog*



#### ➤ gassen onder druk:

- ◆ ontplofbaar bij hitte; bij contact met vloeibaar gas is verbranding mogelijk; door vrijkomend brandbaar gas explosiegevaar, zuurstofverdringing en verstikkingsgevaar  
voorbeelden: *acetyleen, propaan, stikstof*

#### ➤ sensibiliserende stoffen:

- ◆ kunnen een allergie veroorzaken  
bijvoorbeeld bij in aanraking komen met *bepaalde harsen en kleurmiddelen, sommige verven, metaalbehandelingsmiddelen, haarkleurmiddelen*





## Etiketten



- gezondheidsschadelijke stoffen (op lange termijn):
  - ◆ ernstige gevaren met mogelijke gevolgen op lange termijn: kanker, aantasting vruchtbaarheid, miskramen, misvormde baby's, aantasting organen, longziekten; voorbeelden: *asbest, dieselrook, benzeen, formaldehyde, toluen, aldrin, vinylchloride*



- milieugevaarlijke stoffen:
  - ◆ gevaarlijk voor het milieu en voor dieren, zoals bijvoorbeeld *chloorfluorkoolwaterstoffen (cfk's) en pesticiden*



# G.03 Herkennen van gevaarlijke stoffen en het (bijhorende) risico

## Etiketten

Corrosief	Ontvlambaar	Explosief	Schadelijk	Toxisch	Oxiderend	Milieu-gevaarlijk	Schade gezondheid lange termijn	Houder onder druk



# G.03 Herkennen van gevaarlijke stoffen en het (bijhorende) risico

## Vervoersetiketten

- bij de vervoersetiketten van gevaarlijke stoffen gaat het om het gevaar dat tijdens het transport kan optreden
- gevaarlijke stoffen die over de weg worden vervoerd, worden aangeduid met een diamant- of ruitvormig gevaarsymbool met de punt omhoog; de kleur is afhankelijk van de categorie

brandbare vaste stof



ontploffbare stof





de inhoud van de gascilinder is te zien aan de kleur op de bovenkant (schouder) van de cilinder

Gassoort		Kleuren	
Zuurstof	$O_2$		RAL 9010 wit
Acetyleen	$C_2H_2$		RAL 3000 kastanjebruin
Lucht			RAL 6018 lichtgroen
Stikstof	$N_2$		RAL 9005 zwart
Kooldioxide	$CO_2$		RAL 7037 grijs

### veiligheidsmaatregelen bij opslag gascilinders:

- cilinders goed vastzetten
- beschermen tegen zonnestralen / weersinvloeden
- afschermen van warmtestralingsbronnen
- batterijen met gasflessen niet op de arbeidsplaats
- opslagruimte goed ventileren
- niet opslaan in of bij kelders en putten
- zuurstof gescheiden houden van brandbare gassen
- zorgen voor aangepaste blusmiddelen en water als koelmiddel vlak bij de opslagruimte





bepaalde gassen en dampen (verdampte vloeistoffen) hebben geen kleur, maar herken je door geur

MAAR

als je niets ruikt of ziet, kan er toch gas of damp aanwezig zijn:

- enkele gevaarlijke dampen of gassen hebben geen geur of kleur
- de geur van de gevaarlijke stof kan worden gemaskeerd door andere, niet-gevaarlijke stoffen
- niet iedereen kan even goed ruiken; geur is voor iedereen anders... persoonsafhankelijk!

## reukgrens

of iets sterk ruikt of zwak, hangt af van de concentratie in de lucht

- reukgrens
- lagere concentraties niet met neus waar te nemen
- onder reukgrens kunnen stoffen ook gevaarlijk zijn

sommige gassen of dampen zijn helemaal reukloos

- als ze giftig zijn, is er sprake van een groot probleem, zoals bij koolmonoxide → kolendamp
- jaarlijks vele doden door bijvoorbeeld slecht werkende gasgeiser





- de hoeveelheid van een stof die op en/of in het lichaam terechtkomt, bepaalt het gevaar
- gewone stoffen in huis (bijvoorbeeld schoonmaakmiddelen en verven) kunnen meer schade aanrichten dan een gevaarlijke stof waar je heel voorzichtig mee omgaat







## Aandachtspunten (veilig werken)

voor alle werkzaamheden nagaan:

- welke gevaren er zijn bij de stof(fen) die je gebruikt
- hoe de schadelijke effecten ontstaan
- wat de mogelijke schadelijke gevolgen zijn
- wat de grenzen zijn waarbij gevaar optreedt en hoe je kunt meten of je de gevarengrens passeert
- hoe je risico's kunt verkleinen
- hoe je jezelf kunt beschermen
- wat je moet doen in noodgevallen



“huishoudelijke stoffen”

- ontstoppingsmiddelen
  - ◆ bijtend, met kans op ernstig oogletsel
- verven, vernissen
  - ◆ mogelijk met organische oplosmiddelen
- White Spirit
  - ◆ (licht)ontvlambaar, bij langdurig gebruik hersenletsel, ontvet de huid
- afwasproducten (vaatwasmachine)
  - ◆ irriterend, kans op oogletsel



organische oplosmiddelen	Vaak van aardolie gemaakt (bijvoorbeeld terpentine, White Spirit); komen voor in verf, lakken, harsen en lijmen. Gevaar is hoofdpijn op korte termijn, aantasting van de hersenen op lange termijn.
verven en lakken	Bevatten vaak organische oplosmiddelen dus ook kans op hoofdpijn en aantasting hersenen (schildersziekte (OPS)).
cyclische verbindingen	Worden ook vaak als oplosmiddel gebruikt, bijvoorbeeld benzeen, fenol, toluen en xyleen. Benzeen en fenol zijn giftig, benzeen is bovendien kankerverwekkend.
cement en kwarts	Bij bouwactiviteiten kan cement en/of kwartsstof in de omgevingslucht komen. Dat is gevaarlijk. Cementstof is vooral gevaarlijk voor de ogen en kwartsstof kan stoflongen en kanker veroorzaken. Daarom moeten bij bewerkingen waarbij kwartsdeeltjes in de lucht kunnen komen, zoals bij boren, frezen en zagen, beheersmaatregelen worden getroffen.
koolmonoxide	Ontstaat bij verbranding met te weinig zuurstofaanvoer. Koolmonoxide is zeer giftig, verdringt zuurstofopname in het bloed en geeft explosiegevaar.
zware metalen <sup>5</sup>	Voorbeelden: lood, kwik, zink cadmium, chroom (en daarvan afgeleide verbindingen zoals loodwit en cadmium of chroomzouten); zijn zeer giftig.
asbest	Kan vrijkomen bij de sloop van gebouwen en isolatie. Als er vezels worden ingeademd, ontstaat de kans op asbestose, asbestlongkanker en mesothelioom (long/buikvlieskanker).

## biologische stoffen

- veel verschillende stoffen 'biologisch':
  - ◆ land- en tuinbouw
  - ◆ voedingsindustrie
- vaak vervelende effecten:
  - ◆ infecties
  - ◆ vergiftigingen
  - ◆ allergieën en schimmels
- risico's van natuurlijke stoffen zijn soms ernstig:
  - ◆ bijvoorbeeld bij champignons (allergie)



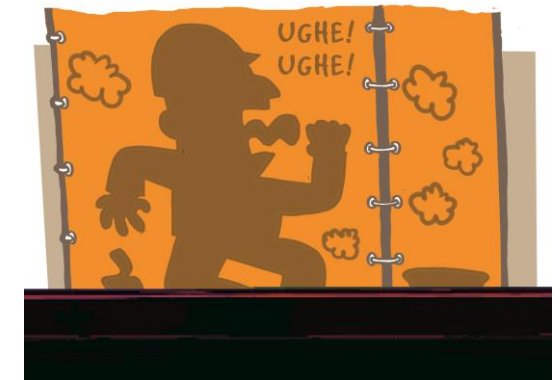


**schade van stoffen** ontstaat als ze je lichaam raken en vooral als ze je lichaam binnendringen door

- aanraken en spatten van vloeistoffen
- blootstaan aan gassen, nevels en dampen.

## bedenk dat

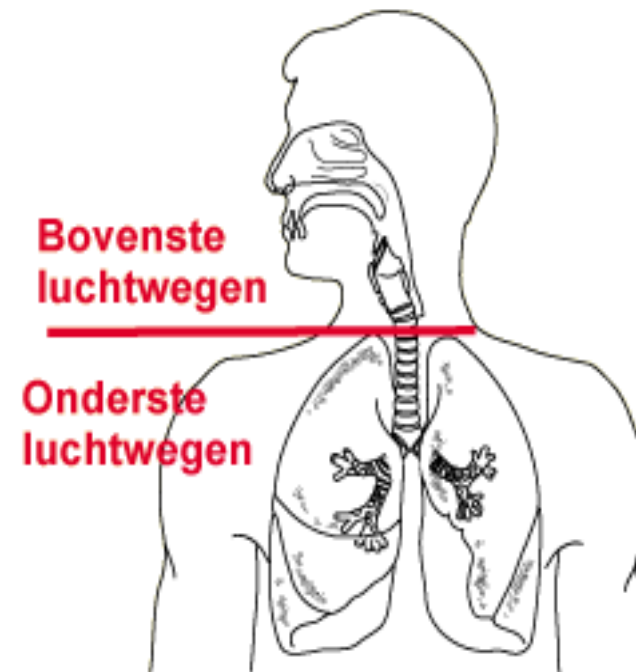
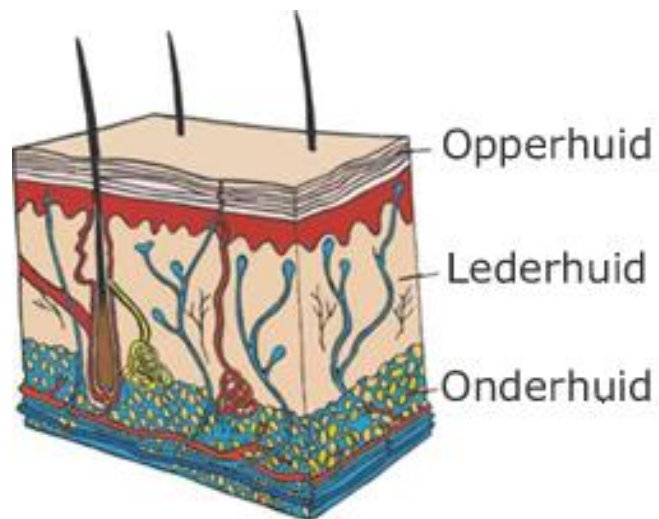
- dampen, gassen en nevels gemakkelijk je hele lichaam kunnen bereiken
- een vaste stof in fijne poedervorm bij verstuiven overal je lichaam kan raken
- vloeistoffen in kledingstukken kunnen trekken en dan (eventueel na verdamping) langdurig in contact zijn met de huid





binnendringen van stoffen in je lichaam

mond	eten en drinken van verontreinigd voedsel, bijvoorbeeld door vuile handen
huid	aanraking van vloeistoffen, zoals oplosmiddelen (in verf)
ademhalingsorganen	inademen van stof, gas, nevel en damp
direct in de bloedbaan	door een open wond





## om schade te voorkomen en te beperken

eliminatie	Geen gebruik maken van een gevaarlijke stof. Vaak moet je dan je werk anders aanpakken.
vervanging	Vervangen door een minder gevaarlijke stof, bijvoorbeeld een verf op waterbasis gebruiken in plaats van verf met oplosmiddel.
aanpassing	Bijvoorbeeld de grondstof niet in poedervorm gebruiken, maar in tabletvorm.
afzuiging	De gevaarlijke damp, het gas of de stofdeeltjes direct op de plaats waar de verontreiniging ontstaat wegzuigen, zoals dit bijvoorbeeld met lasrook gebeurt.
scheiden	Zorgen dat je niet in contact komt met de stof door een muur of panelen te plaatsen of bijvoorbeeld een trekkast/zuurkast te gebruiken.
ventilatie	Verontreinigde lucht naar buiten zuigen en schone lucht naar binnen brengen.



wanneer gevaarlijke stoffen in de werkomgeving voorkomen, moeten de medewerkers:

- extra oplettend zijn op hun persoonlijke veiligheid en werkgedrag
- reageren op lekkages
- aanvullende maatregelen nemen bij biologische besmettingen





## Persoonlijke veiligheid

aandacht voor persoonlijke hygiëne en kleding

- eten en drinken in speciale ruimte, vuile werkkleding uittrekken
- handen en gezicht schoonmaken
- goede persoonlijke beschermingsmiddelen gebruiken
- wonden/wondjes direct behandelen
- ventilatie of ademhalingsbescherming toepassen
- de concentraties van stoffen in de lucht beperken

# G.10 Bedrijfsmatige beheersing

22 & 23 oktober 2021



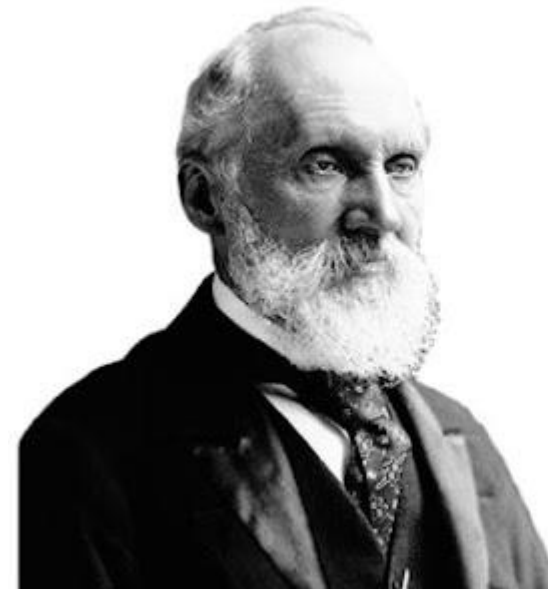
## Concentraties - grenswaarden

voor veel stoffen is een veilige grenswaarde vastgesteld

als er minder van de stof in de lucht is dan de grenswaarde, is het veilig

regels, condities voor grenswaarden controleren

- normale situaties
- gezonde werknemers
- gewone werkdagen:
  - ◆ geen overwerk
  - ◆ gewone werkweek
  - ◆ gewone werkomstandigheden
  - ◆ normale fysieke inspanning



To measure  
is to know.  
If you can not  
measure it,  
you can not  
improve it.

- Lord Kelvin



## Lekkages beheersen

- regelmatig **controleren** of de installatie in orde is
- alle personeel voor bedieningswerkzaamheden én reparatie goed **opleiden**:
  - ◆ elk begin van lekken melden
  - ◆ voldoende grote lekbakken plaatsen onder tanks
  - ◆ lekken vakkundig repareren
  - ◆ gelekt product vakkundig verwijderen
- extra aandacht voor belangrijke oorzaken:
  - ◆ slecht onderhoud van installaties
  - ◆ slechte montage van flenzen
  - ◆ foutieve procedure bij overgieten
  - ◆ lekkende kranen

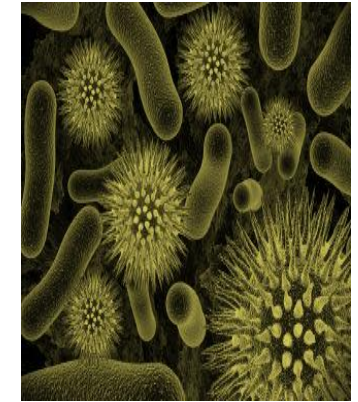


## Reageren op lekkages

- VEILIG wegwerken van gelekt product
- kijken naar de oorzaken en die aanpakken:
  - ◆ Preventiehiërarchie volgen
  - ◆ verspreiding van product in de ademlucht
  - ◆ gevaar voor brand en/of explosie
  - ◆ milieuverontreiniging
  - ◆ uitglijden
  - ◆ slippen van voertuigen
  - ◆ productverlies
- Voorkomen => Preventiehiërarchie volgen

## Biologische besmetting

- bedreiging door **bacteriën, virussen en schimmels** kan in sommige omstandigheden toenemen
- bij biologische besmettingsdreiging extra preventieve maatregelen nemen:
  - ◆ inëntingen
  - ◆ extra vaak en intensief handen wassen
  - ◆ gebruik van beschermingcrèmes
- daarnaast gebruikelijke bescherming:
  - ◆ beschermende kleding
  - ◆ handbescherming
  - ◆ oogbescherming bij gevaar voor spatten
  - ◆ adembescherming



Heb je al aan je onderhoudsman gedacht?



# Gevaarlijke stoffen



## Module G

### Deel 2 : App PMGE (leidraad voor inspectie)





Petrus & Paulus West - Stuiverstraat

Databank WIK

Afdruk

## Databank WIK

[+ Nieuwe hoofdcategorie \(Voorstel\)](#)

[▶ 02- WIK - Haartooi](#)

[▶ 03- WIK- Keramiek](#)

[▶ 04-WIK - Zeefdruk](#)

[▶ 05-SDS en WIK - Onderhoudsproducten - lokaal werkman](#)

[▼ 06-SDS en WIK - Schoonmaakproducten](#)

[+ Nieuwe subcategorie \(Voorstel\)](#)

[✎ Wijzig \(Voorstel\)](#)

[↓ Overzicht Documenten \(0\)](#)

06-WIK - Kuisproducten (schoonmaak)	<a href="#">+ Nieuw artikel (voorstel)</a>	<a href="#">✎ Wijzig (voorstel)</a>	<a href="#">↓ Overzicht Documenten (0)</a>
+--06.001 Blitz interior		<a href="#">✎ Wijzig (Voorstel)</a>	<a href="#">↓ Overzicht Documenten (2)</a>
+--06.002 Handsoap Mild		<a href="#">✎ Wijzig (Voorstel)</a>	<a href="#">↓ Overzicht Documenten (2)</a>
+--06.003 Trio Sanitary 3		<a href="#">✎ Wijzig (Voorstel)</a>	<a href="#">↓ Overzicht Documenten (2)</a>
+--06.004 ALCO spray		<a href="#">✎ Wijzig (Voorstel)</a>	<a href="#">↓ Overzicht Documenten (2)</a>
+--06.005 Swan WC		<a href="#">✎ Wijzig (Voorstel)</a>	<a href="#">↓ Overzicht Documenten (2)</a>
+--06.006 Boma Prof Tendresse		<a href="#">✎ Wijzig (Voorstel)</a>	<a href="#">↓ Overzicht Documenten (2)</a>
+--06.007 Blitz Sanitary		<a href="#">✎ Wijzig (Voorstel)</a>	<a href="#">↓ Overzicht Documenten (2)</a>
+--06.008 Boma Matic Waspoeder		<a href="#">✎ Wijzig (Voorstel)</a>	<a href="#">↓ Overzicht Documenten (2)</a>

# Audit PMGE

(Producten met etikettering)

22 & 23 oktober 2021



PRO 2554	FRM 2554-01	Audit PMGE (GSP,PAGE)	Audit PMGE (GSP,PAGE)
PRO 2110	DOC 2110-01	Aankoopprocedure	Veiligheidseisen bij bestelling
PRO 2711-01	FRM 2711-01-01	Producten met gevaarlijke eigenschappen, indienstname	Inventarislijst PMGE
PRO 2711-02	FRM 2711-01-01	Producten met gevaarlijke eigenschappen, jaarlijkse update	Inventarislijst PMGE
PRO 2551-0	FRM: 2551-01	Opvolging beheer SDS fiches en/of WIK's	Opvolgingslijst SDS en WIK's per werkplaats en labo
PRO 2302	DOC 2302-01	Farmaceutische producten	Vergunning farmaceutische producten.



PMGE

## Doel

- Bij de aankoop van arbeidsmiddelen en in uitbreiding ook van PMGE is het wettelijk verplicht een preventief beleid te voeren met als doel nieuwe risico's op het vlak van veiligheid en gezondheid te beheersen.
- Dit kan leiden tot het opstellen van corrigerende maatregelen.
- Garanderen van de toepassing van normen en vigerende wetgeving.

## Verantwoordelijken en bevoegdheden

Studie noodzaak ,product PMGE  
Aankoopprocedure (wie?)

Aanvaarding ontvangst van goederen  
Controle levering etikettering en  
MSDS of gezondheidskaart

Indienststelling - Interne Dienst PBW (PA)

Controle van:  
•opslag;  
•hoeveelheid van het product;  
•mogelijke interactie met andere producten;  
•nodige PBM aanwezig;  
•noodzaak info aan WN's (bv. Toolbox).

Inventarisatie  
PMGE

Updating procedure







## Werkinstructiekaarten 1.1

Welkom Johan Cloet

GID: Scholengemeenschap Ichthus

[X Werkinstructiekaarten sluiten](#)

[Home](#)

[Nieuws](#)

[Fouten / suggesties](#)

[FAQ](#)

Petrus & Paulus West - Stuiverstraat

Databank WIK

Afdruk

Databank WIK

[+ Nieuwe hoofdcategorie \(Voorstel\)](#)

[▶ 02- WIK - Haartooi](#)

[▶ 03- WIK- Keramiek](#)

[▶ 04-WIK - Zeefdruk](#)

[▶ 05-SDS en WIK - Onderhoudsproducten - lokaal werkmán](#)

[▼ 06-SDS en WIK - Schoonmaakproducten](#)

[+ Nieuwe subcategorie \(Voorstel\)](#)

[✎ Wijzig \(Voorstel\)](#)

[↓ Overzicht Documenten \(0\)](#)

06-WIK - Kuisproducten (schoonmaak)	<a href="#">+ Nieuw artikel (voorstel)</a>	<a href="#">✎ Wijzig (voorstel)</a>	<a href="#">↓ Overzicht Documenten (0)</a>
+--06.001 Blitz interior		<a href="#">✎ Wijzig (Voorstel)</a>	<a href="#">↓ Overzicht Documenten (2)</a>
+--06.002 Handsoap Mild		<a href="#">✎ Wijzig (Voorstel)</a>	<a href="#">↓ Overzicht Documenten (2)</a>
+--06.003 Trio Sanitary 3		<a href="#">✎ Wijzig (Voorstel)</a>	<a href="#">↓ Overzicht Documenten (2)</a>
+--06.004 ALCO spray		<a href="#">✎ Wijzig (Voorstel)</a>	<a href="#">↓ Overzicht Documenten (2)</a>
+--06.005 Swan WC		<a href="#">✎ Wijzig (Voorstel)</a>	<a href="#">↓ Overzicht Documenten (2)</a>
+--06.006 Boma Prof Tendresse		<a href="#">✎ Wijzig (Voorstel)</a>	<a href="#">↓ Overzicht Documenten (2)</a>
+--06.007 Blitz Sanitary		<a href="#">✎ Wijzig (Voorstel)</a>	<a href="#">↓ Overzicht Documenten (2)</a>
+--06.008 Boma Matic Waspoeder		<a href="#">✎ Wijzig (Voorstel)</a>	<a href="#">↓ Overzicht Documenten (2)</a>

# Audit PMGE

(Producten met etikettering)

PRO 2554	FRM 2554-01	Audit PMGE (GSP,PAGE)	Audit PMGE (GSP,PAGE)
PRO 2110	DOC 2110-01	Aankoopprocedure	Veiligheidseisen bij bestelling
PRO 2711-01	FRM 2711-01-01	Producten met gevaarlijke eigenschappen, indienstname	Inventarislijst PMGE
PRO 2711-02	FRM 2711-01-01	Producten met gevaarlijke eigenschappen, jaarlijkse update	Inventarislijst PMGE
PRO 2551-0	FRM: 2551-01	Opvolging beheer <b>SDS fiches, VIB en/of WIK's</b>	Opvolgingslijst SDS en WIK's per werkplaats en labo
PRO 2302	DOC 2302-01	"Farmaceutische" producten	Vergunning "farmaceutische" producten.

Ongeacht de preventieve maatregelen is het essentieel om ervoor te zorgen dat in geval van nood de productinformatie over het chemisch product snel terug te vinden is. Die informatie is noodzakelijk voor behandelende artsen of hulpdiensten. Vandaar dat de wetgeving ook eist dat van alle chemische producten de SDS (safety data sheet) of het veiligheidsinformatieblad **aanwezig** is.

22 & 23 oktober 2021



CONGRES INSPECTIE 2.0 - BVH - AGORA 2020

**SDS** SAFETY DATA SHEET  
Based upon Regulation (EC) No 1272/2008, as amended by Regulation (EU) No 2017/1030

**demo SDS mixture**

**SECTION 1: Identification of the substance/mixture and of the company/undertaking**

1.1. Product identifier  
Product name: demo SDS mixture  
CAS number: 13308-24-7  
Regulation number REACH: 1. No suitable product  
Product type REACH: 1. Mixture

1.2. Relevant identified uses of the substance or mixture and uses advised against

1.2.1. Recommended uses  
Recomm. use: none  
No use advised against

1.2.2. Uses to be avoided  
No use advised against

1.3. Details of the supplier of the safety data sheet

Supplier of the safety data sheet  
Name: demo SDS mixture  
Address: demo SDS mixture  
Phone: +31 20 123 45 67  
Fax: +31 20 123 45 67  
E-mail: demo@demo.nl  
Web page: demo.nl

1.4. Emergency telephone number  
24h/24h (24 hours a day, 7 days a week, 365 days a year)  
+31 20 123 45 67

**SECTION 2: Hazard identification**

2.1. Classification of the substance or mixture  
Classified as dangerous according to the criteria of Regulation (EC) No 1272/2008

Product name	Classification	Hazard statement
Part 1a	Category 2	H302: Harmful if swallowed
Part 1b	Category 2	H312: Harmful if in contact with skin
Part 1c	Category 2	H332: Harmful if inhaled
Part 2a	Category 2	H302: Harmful if swallowed
Part 2b	Category 2	H312: Harmful if in contact with skin
Part 2c	Category 2	H332: Harmful if inhaled
Part 3a	Category 2	H302: Harmful if swallowed
Part 3b	Category 2	H312: Harmful if in contact with skin
Part 3c	Category 2	H332: Harmful if inhaled

2.2. Label elements

Gevaarlijke stoffen: 1, 2, 3, 4, 5, 6, 7, 8, 9, 10, 11, 12, 13, 14, 15, 16, 17, 18, 19, 20, 21, 22, 23, 24, 25, 26, 27, 28, 29, 30, 31, 32, 33, 34, 35, 36, 37, 38, 39, 40, 41, 42, 43, 44, 45, 46, 47, 48, 49, 50, 51, 52, 53, 54, 55, 56, 57, 58, 59, 60, 61, 62, 63, 64, 65, 66, 67, 68, 69, 70, 71, 72, 73, 74, 75, 76, 77, 78, 79, 80, 81, 82, 83, 84, 85, 86, 87, 88, 89, 90, 91, 92, 93, 94, 95, 96, 97, 98, 99, 100

Gevaarlijke stoffen: 1, 2, 3, 4, 5, 6, 7, 8, 9, 10, 11, 12, 13, 14, 15, 16, 17, 18, 19, 20, 21, 22, 23, 24, 25, 26, 27, 28, 29, 30, 31, 32, 33, 34, 35, 36, 37, 38, 39, 40, 41, 42, 43, 44, 45, 46, 47, 48, 49, 50, 51, 52, 53, 54, 55, 56, 57, 58, 59, 60, 61, 62, 63, 64, 65, 66, 67, 68, 69, 70, 71, 72, 73, 74, 75, 76, 77, 78, 79, 80, 81, 82, 83, 84, 85, 86, 87, 88, 89, 90, 91, 92, 93, 94, 95, 96, 97, 98, 99, 100

Gezondheidsgevaar: 1, 2, 3, 4, 5, 6, 7, 8, 9, 10, 11, 12, 13, 14, 15, 16, 17, 18, 19, 20, 21, 22, 23, 24, 25, 26, 27, 28, 29, 30, 31, 32, 33, 34, 35, 36, 37, 38, 39, 40, 41, 42, 43, 44, 45, 46, 47, 48, 49, 50, 51, 52, 53, 54, 55, 56, 57, 58, 59, 60, 61, 62, 63, 64, 65, 66, 67, 68, 69, 70, 71, 72, 73, 74, 75, 76, 77, 78, 79, 80, 81, 82, 83, 84, 85, 86, 87, 88, 89, 90, 91, 92, 93, 94, 95, 96, 97, 98, 99, 100

Gezondheidsgevaar: 1, 2, 3, 4, 5, 6, 7, 8, 9, 10, 11, 12, 13, 14, 15, 16, 17, 18, 19, 20, 21, 22, 23, 24, 25, 26, 27, 28, 29, 30, 31, 32, 33, 34, 35, 36, 37, 38, 39, 40, 41, 42, 43, 44, 45, 46, 47, 48, 49, 50, 51, 52, 53, 54, 55, 56, 57, 58, 59, 60, 61, 62, 63, 64, 65, 66, 67, 68, 69, 70, 71, 72, 73, 74, 75, 76, 77, 78, 79, 80, 81, 82, 83, 84, 85, 86, 87, 88, 89, 90, 91, 92, 93, 94, 95, 96, 97, 98, 99, 100

Gezondheidsgevaar: 1, 2, 3, 4, 5, 6, 7, 8, 9, 10, 11, 12, 13, 14, 15, 16, 17, 18, 19, 20, 21, 22, 23, 24, 25, 26, 27, 28, 29, 30, 31, 32, 33, 34, 35, 36, 37, 38, 39, 40, 41, 42, 43, 44, 45, 46, 47, 48, 49, 50, 51, 52, 53, 54, 55, 56, 57, 58, 59, 60, 61, 62, 63, 64, 65, 66, 67, 68, 69, 70, 71, 72, 73, 74, 75, 76, 77, 78, 79, 80, 81, 82, 83, 84, 85, 86, 87, 88, 89, 90, 91, 92, 93, 94, 95, 96, 97, 98, 99, 100

Gezondheidsgevaar: 1, 2, 3, 4, 5, 6, 7, 8, 9, 10, 11, 12, 13, 14, 15, 16, 17, 18, 19, 20, 21, 22, 23, 24, 25, 26, 27, 28, 29, 30, 31, 32, 33, 34, 35, 36, 37, 38, 39, 40, 41, 42, 43, 44, 45, 46, 47, 48, 49, 50, 51, 52, 53, 54, 55, 56, 57, 58, 59, 60, 61, 62, 63, 64, 65, 66, 67, 68, 69, 70, 71, 72, 73, 74, 75, 76, 77, 78, 79, 80, 81, 82, 83, 84, 85, 86, 87, 88, 89, 90, 91, 92, 93, 94, 95, 96, 97, 98, 99, 100

Gezondheidsgevaar: 1, 2, 3, 4, 5, 6, 7, 8, 9, 10, 11, 12, 13, 14, 15, 16, 17, 18, 19, 20, 21, 22, 23, 24, 25, 26, 27, 28, 29, 30, 31, 32, 33, 34, 35, 36, 37, 38, 39, 40, 41, 42, 43, 44, 45, 46, 47, 48, 49, 50, 51, 52, 53, 54, 55, 56, 57, 58, 59, 60, 61, 62, 63, 64, 65, 66, 67, 68, 69, 70, 71, 72, 73, 74, 75, 76, 77, 78, 79, 80, 81, 82, 83, 84, 85, 86, 87, 88, 89, 90, 91, 92, 93, 94, 95, 96, 97, 98, 99, 100

Gezondheidsgevaar: 1, 2, 3, 4, 5, 6, 7, 8, 9, 10, 11, 12, 13, 14, 15, 16, 17, 18, 19, 20, 21, 22, 23, 24, 25, 26, 27, 28, 29, 30, 31, 32, 33, 34, 35, 36, 37, 38, 39, 40, 41, 42, 43, 44, 45, 46, 47, 48, 49, 50, 51, 52, 53, 54, 55, 56, 57, 58, 59, 60, 61, 62, 63, 64, 65, 66, 67, 68, 69, 70, 71, 72, 73, 74, 75, 76, 77, 78, 79, 80, 81, 82, 83, 84, 85, 86, 87, 88, 89, 90, 91, 92, 93, 94, 95, 96, 97, 98, 99, 100

Gezondheidsgevaar: 1, 2, 3, 4, 5, 6, 7, 8, 9, 10, 11, 12, 13, 14, 15, 16, 17, 18, 19, 20, 21, 22, 23, 24, 25, 26, 27, 28, 29, 30, 31, 32, 33, 34, 35, 36, 37, 38, 39, 40, 41, 42, 43, 44, 45, 46, 47, 48, 49, 50, 51, 52, 53, 54, 55, 56, 57, 58, 59, 60, 61, 62, 63, 64, 65, 66, 67, 68, 69, 70, 71, 72, 73, 74, 75, 76, 77, 78, 79, 80, 81, 82, 83, 84, 85, 86, 87, 88, 89, 90, 91, 92, 93, 94, 95, 96, 97, 98, 99, 100

Gezondheidsgevaar: 1, 2, 3, 4, 5, 6, 7, 8, 9, 10, 11, 12, 13, 14, 15, 16, 17, 18, 19, 20, 21, 22, 23, 24, 25, 26, 27, 28, 29, 30, 31, 32, 33, 34, 35, 36, 37, 38, 39, 40, 41, 42, 43, 44, 45, 46, 47, 48, 49, 50, 51, 52, 53, 54, 55, 56, 57, 58, 59, 60, 61, 62, 63, 64, 65, 66, 67, 68, 69, 70, 71, 72, 73, 74, 75, 76, 77, 78, 79, 80, 81, 82, 83, 84, 85, 86, 87, 88, 89, 90, 91, 92, 93, 94, 95, 96, 97, 98, 99, 100

Gezondheidsgevaar: 1, 2, 3, 4, 5, 6, 7, 8, 9, 10, 11, 12, 13, 14, 15, 16, 17, 18, 19, 20, 21, 22, 23, 24, 25, 26, 27, 28, 29, 30, 31, 32, 33, 34, 35, 36, 37, 38, 39, 40, 41, 42, 43, 44, 45, 46, 47, 48, 49, 50, 51, 52, 53, 54, 55, 56, 57, 58, 59, 60, 61, 62, 63, 64, 65, 66, 67, 68, 69, 70, 71, 72, 73, 74, 75, 76, 77, 78, 79, 80, 81, 82, 83, 84, 85, 86, 87, 88, 89, 90, 91, 92, 93, 94, 95, 96, 97, 98, 99, 100

Gezondheidsgevaar: 1, 2, 3, 4, 5, 6, 7, 8, 9, 10, 11, 12, 13, 14, 15, 16, 17, 18, 19, 20, 21, 22, 23, 24, 25, 26, 27, 28, 29, 30, 31, 32, 33, 34, 35, 36, 37, 38, 39, 40, 41, 42, 43, 44, 45, 46, 47, 48, 49, 50, 51, 52, 53, 54, 55, 56, 57, 58, 59, 60, 61, 62, 63, 64, 65, 66, 67, 68, 69, 70, 71, 72, 73, 74, 75, 76, 77, 78, 79, 80, 81, 82, 83, 84, 85, 86, 87, 88, 89, 90, 91, 92, 93, 94, 95, 96, 97, 98, 99, 100

Gezondheidsgevaar: 1, 2, 3, 4, 5, 6, 7, 8, 9, 10, 11, 12, 13, 14, 15, 16, 17, 18, 19, 20, 21, 22, 23, 24, 25, 26, 27, 28, 29, 30, 31, 32, 33, 34, 35, 36, 37, 38, 39, 40, 41, 42, 43, 44, 45, 46, 47, 48, 49, 50, 51, 52, 53, 54, 55, 56, 57, 58, 59, 60, 61, 62, 63, 64, 65, 66, 67, 68, 69, 70, 71, 72, 73, 74, 75, 76, 77, 78, 79, 80, 81, 82, 83, 84, 85, 86, 87, 88, 89, 90, 91, 92, 93, 94, 95, 96, 97, 98, 99, 100

Gezondheidsgevaar: 1, 2, 3, 4, 5, 6, 7, 8, 9, 10, 11, 12, 13, 14, 15, 16, 17, 18, 19, 20, 21, 22, 23, 24, 25, 26, 27, 28, 29, 30, 31, 32, 33, 34, 35, 36, 37, 38, 39, 40, 41, 42, 43, 44, 45, 46, 47, 48, 49, 50, 51, 52, 53, 54, 55, 56, 57, 58, 59, 60, 61, 62, 63, 64, 65, 66, 67, 68, 69, 70, 71, 72, 73, 74, 75, 76, 77, 78, 79, 80, 81, 82, 83, 84, 85, 86, 87, 88, 89, 90, 91, 92, 93, 94, 95, 96, 97, 98, 99, 100

Gezondheidsgevaar: 1, 2, 3, 4, 5, 6, 7, 8, 9, 10, 11, 12, 13, 14, 15, 16, 17, 18, 19, 20, 21, 22, 23, 24, 25, 26, 27, 28, 29, 30, 31, 32, 33, 34, 35, 36, 37, 38, 39, 40, 41, 42, 43, 44, 45, 46, 47, 48, 49, 50, 51, 52, 53, 54, 55, 56, 57, 58, 59, 60, 61, 62, 63, 64, 65, 66, 67, 68, 69, 70, 71, 72, 73, 74, 75, 76, 77, 78, 79, 80, 81, 82, 83, 84, 85, 86, 87, 88, 89, 90, 91, 92, 93, 94, 95, 96, 97, 98, 99, 100

Gezondheidsgevaar: 1, 2, 3, 4, 5, 6, 7, 8, 9, 10, 11, 12, 13, 14, 15, 16, 17, 18, 19, 20, 21, 22, 23, 24, 25, 26, 27, 28, 29, 30, 31, 32, 33, 34, 35, 36, 37, 38, 39, 40, 41, 42, 43, 44, 45, 46, 47, 48, 49, 50, 51, 52, 53, 54, 55, 56, 57, 58, 59, 60, 61, 62, 63, 64, 65, 66, 67, 68, 69, 70, 71, 72, 73, 74, 75, 76, 77, 78, 79, 80, 81, 82, 83, 84, 85, 86, 87, 88, 89, 90, 91, 92, 93, 94, 95, 96, 97, 98, 99, 100

Gezondheidsgevaar: 1, 2, 3, 4, 5, 6, 7, 8, 9, 10, 11, 12, 13, 14, 15, 16, 17, 18, 19, 20, 21, 22, 23, 24, 25, 26, 27, 28, 29, 30, 31, 32, 33, 34, 35, 36, 37, 38, 39, 40, 41, 42, 43, 44, 45, 46, 47, 48, 49, 50, 51, 52, 53, 54, 55, 56, 57, 58, 59, 60, 61, 62, 63, 64, 65, 66, 67, 68, 69, 70, 71, 72, 73, 74, 75, 76, 77, 78, 79, 80, 81, 82, 83, 84, 85, 86, 87, 88, 89, 90, 91, 92, 93, 94, 95, 96, 97, 98, 99, 100

Gezondheidsgevaar: 1, 2, 3, 4, 5, 6, 7, 8, 9, 10, 11, 12, 13, 14, 15, 16, 17, 18, 19, 20, 21, 22, 23, 24, 25, 26, 27, 28, 29, 30, 31, 32, 33, 34, 35, 36, 37, 38, 39, 40, 41, 42, 43, 44, 45, 46, 47, 48, 49, 50, 51, 52, 53, 54, 55, 56, 57, 58, 59, 60, 61, 62, 63, 64, 65, 66, 67, 68, 69, 70, 71, 72, 73, 74, 75, 76, 77, 78, 79, 80, 81, 82, 83, 84, 85, 86, 87, 88, 89, 90, 91, 92, 93, 94, 95, 96, 97, 98, 99, 100

Gezondheidsgevaar: 1, 2, 3, 4, 5, 6, 7, 8, 9, 10, 11, 12, 13, 14, 15, 16, 17, 18, 19, 20, 21, 22, 23, 24, 25, 26, 27, 28, 29, 30, 31, 32, 33, 34, 35, 36, 37, 38, 39, 40, 41, 42, 43, 44, 45, 46, 47, 48, 49, 50, 51, 52, 53, 54, 55, 56, 57, 58, 59, 60, 61, 62, 63, 64, 65, 66, 67, 68, 69, 70, 71, 72, 73, 74, 75, 76, 77, 78, 79, 80, 81, 82, 83, 84, 85, 86, 87, 88, 89, 90, 91, 92, 93, 94, 95, 96, 97, 98, 99, 100

Gezondheidsgevaar: 1, 2, 3, 4, 5, 6, 7, 8, 9, 10, 11, 12, 13, 14, 15, 16, 17, 18, 19, 20, 21, 22, 23, 24, 25, 26, 27, 28, 29, 30, 31, 32, 33, 34, 35, 36, 37, 38, 39, 40, 41, 42, 43, 44, 45, 46, 47, 48, 49, 50, 51, 52, 53, 54, 55, 56, 57, 58, 59, 60, 61, 62, 63, 64, 65, 66, 67, 68, 69, 70, 71, 72, 73, 74, 75, 76, 77, 78, 79, 80, 81, 82, 83, 84, 85, 86, 87, 88, 89, 90, 91, 92, 93, 94, 95, 96, 97, 98, 99, 100

Gezondheidsgevaar: 1, 2, 3, 4, 5, 6, 7, 8, 9, 10, 11, 12, 13, 14, 15, 16, 17, 18, 19, 20, 21, 22, 23, 24, 25, 26, 27, 28, 29, 30, 31, 32, 33, 34, 35, 36, 37, 38, 39, 40, 41, 42, 43, 44, 45, 46, 47, 48, 49, 50, 51, 52, 53, 54, 55, 56, 57, 58, 59, 60, 61, 62, 63, 64, 65, 66, 67, 68, 69, 70, 71, 72, 73, 74, 75, 76, 77, 78, 79, 80, 81, 82, 83, 84, 85, 86, 87, 88, 89, 90, 91, 92, 93, 94, 95, 96, 97, 98, 99, 100

Gezondheidsgevaar: 1, 2, 3, 4, 5, 6, 7, 8, 9, 10, 11, 12, 13, 14, 15, 16, 17, 18, 19, 20, 21, 22, 23, 24, 25, 26, 27, 28, 29, 30, 31, 32, 33, 34, 35, 36, 37, 38, 39, 40, 41, 42, 43, 44, 45, 46, 47, 48, 49, 50, 51, 52, 53, 54, 55, 56, 57, 58, 59, 60, 61, 62, 63, 64, 65, 66, 67, 68, 69, 70, 71, 72, 73, 74, 75, 76, 77, 78, 79, 80, 81, 82, 83, 84, 85, 86, 87, 88, 89, 90, 91, 92, 93, 94, 95, 96, 97, 98, 99, 100

Gezondheidsgevaar: 1, 2, 3, 4, 5, 6, 7, 8, 9, 10, 11, 12, 13, 14, 15, 16, 17, 18, 19, 20, 21, 22, 23, 24, 25, 26, 27, 28, 29, 30, 31, 32, 33, 34, 35, 36, 37, 38, 39, 40, 41, 42, 43, 44, 45, 46, 47, 48, 49, 50, 51, 52, 53, 54, 55, 56, 57, 58, 59, 60, 61, 62, 63, 64, 65, 66, 67, 68, 69, 70, 71, 72, 73, 74, 75, 76, 77, 78, 79, 80, 81, 82, 83, 84, 85, 86, 87, 88, 89, 90, 91, 92, 93, 94, 95, 96, 97, 98, 99, 100

Gezondheidsgevaar: 1, 2, 3, 4, 5, 6, 7, 8, 9, 10, 11, 12, 13, 14, 15, 16, 17, 18, 19, 20, 21, 22, 23, 24, 25, 26, 27, 28, 29, 30, 31, 32, 33, 34, 35, 36, 37, 38, 39, 40, 41, 42, 43, 44, 45, 46, 47, 48, 49, 50, 51, 52, 53, 54, 55, 56, 57, 58, 59, 60, 61, 62, 63, 64, 65, 66, 67, 68, 69, 70, 71, 72, 73, 74, 75, 76, 77, 78, 79, 80, 81, 82, 83, 84, 85, 86, 87, 88, 89, 90, 91, 92, 93, 94, 95, 96, 97, 98, 99, 100

Gezondheidsgevaar: 1, 2, 3, 4, 5, 6, 7, 8, 9, 10, 11, 12, 13, 14, 15, 16, 17, 18, 19, 20, 21, 22, 23, 24, 25, 26, 27, 28, 29, 30, 31, 32, 33, 34, 35, 36, 37, 38, 39, 40, 41, 42, 43, 44, 45, 46, 47, 48, 49, 50, 51, 52, 53, 54, 55, 56, 57, 58, 59, 60, 61, 62, 63, 64, 65, 66, 67, 68, 69, 70, 71, 72, 73, 74, 75, 76, 77, 78, 79, 80, 81, 82, 83, 84, 85, 86, 87, 88, 89, 90, 91, 92, 93, 94, 95, 96, 97, 98, 99, 100

Gezondheidsgevaar: 1, 2, 3, 4, 5, 6, 7, 8, 9, 10, 11, 12, 13, 14, 15, 16, 17, 18, 19, 20, 21, 22, 23, 24, 25, 26, 27, 28, 29, 30, 31, 32, 33, 34, 35, 36, 37, 38, 39, 40, 41, 42, 43, 44, 45, 46, 47, 48, 49, 50, 51, 52, 53, 54, 55, 56, 57, 58, 59, 60, 61, 62, 63, 64, 65, 66, 67, 68, 69, 70, 71, 72, 73, 74, 75, 76, 77, 78, 79, 80, 81, 82, 83, 84, 85, 86, 87, 88, 89, 90, 91, 92, 93, 94, 95, 96, 97, 98, 99, 100

Gezondheidsgevaar: 1, 2, 3, 4, 5, 6, 7, 8, 9, 10, 11, 12, 13, 14, 15, 16, 17, 18, 19, 20,

# Audit PMGE

(Producten met etikettering)

22 & 23 oktober 2021



CONGRES INSPECTIE 2.0 – BVH – AGORA 2020

PRO 2554	FRM 2554-01	Audit PMGE (GSP,PAGE)	Audit PMGE (GSP,PAGE)
PRO 2110	DOC 2110-01	Aankoopprocedure	Veiligheidseisen bij bestelling
PRO 2711-01	FRM 2711-01-01	Producten met gevaarlijke eigenschappen, indienstname	Inventarislijst PMGE
PRO 2711-02	FRM 2711-01-01	Producten met gevaarlijke eigenschappen, jaarlijkse update	Inventarislijst PMGE
PRO 2551-0	FRM: 2551-01	Opvolging beheer SDS fiches, VIB en/of WIK's	Opvolgingslijst SDS en WIK's per werkplaats en labo
PRO 2302	DOC 2302-01	"Farmaceutische" producten	Vergunning "farmaceutische" producten.



DG Inspectie  
Afdeling Aflevering  
Dienst Hormonen - Antibiotica

BETREFT: **Toepassing van het K.B. van 12/04/1974, betreffende sommige verrichtingen i.v.m. stoffen met hormonale, antihormonale, anabole, beta-adrenergische, anti-infectieuze, antiparasitaire en anti-inflammatoire werking, laatst gewijzigd door het K.B. van 04/02/2002 (B.S. 28/02/2002).**

REF: **Toepassing van het K.B. van 12/04/1974, betreffende sommige verrichtingen i.v.m. stoffen met hormonale, antihormonale, anabole, beta-adrenergische, anti-infectieuze, antiparasitaire en anti-inflammatoire werking, laatst gewijzigd door het K.B. van 04/02/2002 (B.S. 28/02/2002).**

Geachte Mijnheer,

Ik heb de eer u in bijlage uw vergunning nr. **NL194** toe te sturen die u toegestaan werd in het kader van de reglementering van sommige verrichtingen i.v.m. stoffen met hormonale, antihormonale, anabole, beta-adrenergische, anti-infectieuze, antiparasitaire en anti-inflammatoire werking.

Met de meeste hoogachting,

Voor de Minister,

X. De Cuyper  
Administrateur-generaal



Federaal Agentschap voor Geneesmiddelen en Gezondheidsproducten  
Eurostation II - Victor Hortaplein 40/40 - 1060 Brussel  
0884.579.424  
www.fagg.be

.be

Opmerking: wat doe je met?

- Medicatie
- ...

# Audit PMGE

(Asbest)

22 & 23 oktober 2021

PRO 2106	WI 2106-01	Asbest herstel of verwijdering	Werkplan asbestverwijdering
PRO 2516	DOC 2516-16	Noodprocedures	Alarmplan K / Ongeval met een product met gevaarlijke eigenschappen (personeel en leerlingen);
PRO 2520	DOC 2520-01	Asbestinventaris	Asbestinventaris
PRO 2702-01	FRM 2702-01	Asbestinventaris, jaarlijkse controle	Audit asbest jaarlijks nazicht



## Asbest zelf verwijderen (bedrijven waaronder ook scholen !!!)

Sommige asbesttoepassingen mag u binnen school zelf verwijderen mits een opleiding “eenvoudige handelingen” .

Neem daarbij [de nodige voorzorgsmaatregelen](#).

Welke toepassingen u mag wegnemen, hangt af van de plaats waar het asbest zich bevindt.

Voor asbesthoudende materialen die niet voorkomen in de onderstaande opsomming moet u altijd een beroep doen op een [erkende asbestverwijderaar](#).

Borden aanwezig in klas of werkplaats			DURIE MARIO	Controle januari 2020				
LOKAAL	VERANTWOORDELIJKE			nok = bevat asbest	Totaal	NOK	Datum/ Verwijdering	Afbraak
					82	19		
C0.01	Stefaan Boucquez	lassen 1 en 2		OK	1			
C0.04	Jurgen De Craecker			OK	1			
C0.08	Piet De Croix			OK	1			
C0.10	Jurgen De Craecker		Vast 140 x 140	NOK	1	1		
C0.12	Dirk De Beer			OK	1			
C0.16	CLW			OK	1			
C1.01	Mark Boucquez	lassen 1 en 2		OK	1			
C1.03	Quinten Dumarey			OK	1			
C1.04	Wim Schoutteten			OK	1			



# Audit PMGE

(Asbest)

22 & 23 oktober 2021

PRO 2106	WI 2106-01	Asbest herstel of verwijdering	Werkplan asbestverwijdering
PRO 2516	DOC 2516-16	Noodprocedures	Alarmplan K / Ongeval met een product met gevaarlijke eigenschappen (personeel en leerlingen);
PRO 2520	DOC 2520-01	Asbestinventaris	Asbestinventaris
PRO 2702-01	FRM 2702-01	Asbestinventaris, jaarlijkse controle	Audit asbest jaarlijks nazicht



## Asbest binnen in een gebouw

In binnenruimtes mag u alleen **hechtgebonden asbest** verwijderen dat **niet beschadigd** is. Dat betekent dat het materiaal volledig intact is en er geen vrije asbestvezels zichtbaar zijn.

**Opgelet:** ook tijdens het verwijderen moet het asbest intact blijven.

## Asbest buiten een gebouw

Bevindt het asbest zich buiten uw woning of gebouw?

Dan mag u de volgende toepassingen zelf wegnemen:

- # **hechtgebonden asbest** dat **niet beschadigd** is;
- # **hechtgebonden asbest** dat **wel beschadigd** is en waarbij er vrije asbestvezels zichtbaar zijn.

Een beschadigde asbesttoepassing of asbest in slechte staat kan makkelijk verder breken of vergruizen.

Er komen dan schadelijke asbestvezels vrij die ingeademd kunnen worden.

U mag enkel beschadigd of verweerd asbest verwijderen indien:

- # er niemand anders in de buurt is;
- # de asbesttoepassing niet verder beschadigd raakt of vergruist.

## Asbest binnen of buiten een gebouw

De volgende asbesthoudende materialen mag u verwijderen, ongeacht of ze zich binnen of buiten bevinden:

- # dichtingen of pakkingen;
- # koorden en andere geweven materialen;
- # remvoeringen of gelijkaardige toepassingen.

**Opmerking:**

**Waar moet je het indienen en hoe?**

# Audit PMGE

(Gas 'vast' en 'mobiel')

22 & 23 oktober 2021



CONGRES INSPECTIE 2.0 – BVH – AGORA 2020

PRO 2708-01	DOC 2708-01-01	Gasinstallatie, dichtheidsproef voor indienststelling.	Controleverslag dichtheidsproef gasinstallaties EDTC
PRO 2709-01	DOC 2709-01-01	Gasinstallatie, periodieke dichtheidsproef	Controleverslag periodieke dichtheidsproef gasinstallatie.
PRO 2710-01	DOC 2710-01	Gasopslagplaats acetyleen, CO2, lachgas, N2O.	Verslag externe milieudeskundige;
PRO 2710-02	DOC 2710-02	Gasopslagplaats LPG-brandstoftank voertuigen	Verslag externe milieudeskundige;
PRO 2710-03	DOC 2710-03	Gasopslagplaats zuurstof, propaan, butaan, argon.	Verslag externe milieudeskundige.



## Korte beschrijving:

Opslagplaatsen voor samengeperste, vloeibaar gemaakte of in oplossing gehouden gassen, in vast opgestelde reservoirs en verplaatsbare recipiënten, eigendom (of ingehuurd) van de scholen(groep).

## Wetgeving:

- Vlare II – [art. 5.16](#) en [5.17](#)
- [ARAB](#) – [art. 52.06](#) – art. 349 tot art. 363
- [2008/68/EG, 2010/35/EU](#)

## Periodiciteit:

- Bij indienststelling
- 5 jaarlijks (gashouder)
- 10 jaarlijks (veiligheidsapparatuur)

## Uitvoering:

EDTC of externe milieudeskundige

## Controle aardgasinstallatie

### 3. Periodiciteit

De distributienetbeheerder eist, volgens het K.B. van 28.06.1971, een conformiteitsverklaring voor de opening van de gasteller of wanneer de aardgasinstallatie vernieuwd of gewijzigd is.

Op de arbeidsplaats legt men periodieke controles op volgens het KB van 28/05/2014.

In rustoorden voor bejaarden en ziekenhuizen is dit een 1, 3 of 5-jaarlijkse controle.

Een jaarlijkse controle wordt gevraagd in voetbalstadions.

Een 3- of 5-jaarlijkse controle geldt voor de installaties in toeristische logies. Een controle kan worden opgelegd door de verzekeringsmaatschappij of andere instanties.

# Audit PMGE

(Verwarming: stookolie en gas)

22 & 23 oktober 2021



CONGRES INSPECTIE 2.0 – BVH – AGORA 2020

PRO 2725-29	FRM 2725-29	Visuele controle stookplaatsen	Controlelijst visuele controle stookplaatsen
PRO 2725-01	DOC 2725-01-01	Verwarming branders - stookolie	Verslag opgesteld door erkend technicus
PRO 2725-02	DOC 2725-02-01	Verwarming branders - gas	Verslag opgesteld door erkend technicus
PRO 2725-03	DOC 2725-03-01	Emissiemetingen – stookolie	Verslag opgesteld door erkend technicus
PRO 2725-04	DOC 2725-04-01	Emissiemetingen - gasbranders	Verslag opgesteld door erkend technicus
PRO 2725-05	DOC 2725-05-01	Schouwvegen - stookoliegas	Verslag opgesteld door erkend technicus
PRO 2725-06	DOC 2725-06-01	Schouwvegen - gas	Verslag opgesteld door erkend technicus
PRO 2725-07 of ...	DOC 2725-07-01 of ...	Stookolietanks, bovengronds	Verslag opgesteld door erkend technicus
PRO 2725-08 of ...	DOC 2725-07-01 of ...	Stookolietanks, ondergronds	Verslag opgesteld door

## Keuring, onderhoud en audit van de centrale verwarming (cv-ketel)

U bent verplicht om de installatie voor de **centrale verwarming (cv-ketel)** regelmatig te laten nakijken. Afhankelijk van de ouderdom van de installatie, zijn er verschillende **verplichtingen**.

### Keuring van een nieuwe of gewijzigde cv-installatie

- Verplicht voor alle cv-installaties (ook in niet-woningen)
- Vóór de ingebruikname

### Onderhoud van uw cv-installatie

- Verplicht jaarlijks (stookolie) of tweejaarlijks (gas)
- Door erkende technicus

### Verwarmingsaudit voor cv-installatie die ouder is dan 5 jaar

- Verplicht om de 2, 4 of 5 jaar
- Door erkende technicus



De emissiegrenswaarden, vermeld in

- 1° 6% voor vaste brandstoffen;
- 2° 3% voor stookinstallaties, met uitzondering van gasturbines en stationaire motoren die vloeibare en gasvormige brandstoffen gebruiken. Dierlijke vetten worden als vloeibare brandstoffen beschouwd;
- 3° 15% voor gasturbines, al dan niet met bijstook, en stationaire motoren.

gedefinieerd bij een referentiezuurstofgehalte in de afgassen van:

- Een **ondergrondse stookolietank** moet
  - om de **2 jaar** een **beperkt onderzoek** ondergaan (dit moet jaarlijks gebeuren als de tank in een waterwingebied of beschermingszone ligt) en
  - om de **15 jaar** een **grondig algemeen onderzoek** ondergaan (dit moet om de 10 jaar gebeuren als de tank in een waterwingebied of beschermingszone ligt). Ondergrondse tanks van gewapende, thermohardende kunststof zijn vrijgesteld van het grondig algemeen onderzoek.
- Een **bovengrondse stookolietank** moet
  - om de **3 jaar** een **beperkt onderzoek** ondergaan
  - en, als de tank een inhoudsvermogen van meer dan 20.000 liter heeft, bijkomend om de **20 jaar** een **algemeen onderzoek** ondergaan.





# Audit PMGE

(Koelinstallaties)

PRO 2728-01	DOC 2728-01-01	Koelinstallatie (3 kg: 1 maal per 12 maanden)	Controle verslag opgesteld door bevoegd technicus (koelinstallaties).
PRO 2728-02	DOC 2728-02-01	Koelinstallatie (30 kg: 1 maal per 6 maand)	Controle verslag opgesteld door bevoegd technicus (koelinstallaties).
PRO 2728-03	DOC 2728-03-01	Koelinstallatie (300 kg: 1 maal per 3 maand)	Controle verslag opgesteld door bevoegd technicus (koelinstallaties).
PRO 2735-01	DOC 2735-01	Airconditioningsystemen (energetische keuring) > 12 kW en < 50 kW iedere 5 jaar	Keuringsverslag energetische keuring.
PRO 2735-02	DOC 2735-02	Airconditioningsystemen (energetische keuring) ≥ 50 kW en < 250 kW iedere 3 jaar	Keuringsverslag energetische keuring.
PRO 2735-03	DOC 2735-03	Airconditioningsystemen (energetische keuring) ≥ 250 kW iedere 2 jaar	Keuringsverslag energetische keuring.

22 & 23 oktober 2021



# Audit PMGE

(Beplanting)

22 & 23 oktober 2021



Giftige planten zijn planten waarvan de inname van of het contact met een betrekkelijk kleine hoeveelheid zaad, wortel, blad, stengel, vrucht of sap mens of dier in- of uitwendige schade kan toebrengen. De graad van giftigheid van een plant is afhankelijk van verschillende factoren: niet alle plantendelen zijn altijd even giftig, sommige delen kunnen giftigheid verliezen na koken of drogen of net extra toxisch zijn na kauwen of pletten.

Bij ongevallen met planten gaat het meestal om huidirritaties, maagdarmlaachten en oogletsels. Soms gebeuren er ook ongevallen veroorzaakt door gebrekkige plantenkennis of verwarring met andere planten; een belangrijke waarschuwing voor zij die aan zelfmedicatie doen of experimenteren met ecodrugs.

In alle bovenstaande gevallen blijft het essentieel om de eerste hulp te kunnen toedienen en de **hulpdiensten** vlot te verwittigen. Specifiek voor het inslikken van chemische producten of giftige planten/bessen is ook het advies van het **Antigifcentrum** levensreddend.

is berenklauw giftig?

ALLES AFBEELDINGEN VIDEO'S KAARTEN NIEUWS

14.600 Resultaten Datum Koppelingen in nieuw tabblad openen

Ook voor mensen is de Berenklauw **heel giftig en gevaarlijk**. Loop met een boog om de Berenklauw heen en vermijdt elk contact. Ben jezelf of je kind in contact geweest met de Berenklauw, heb je hem aangeraakt en/of is er sap op je huid gekomen dan kunnen de volgende symptomen optreden:



[Is Berenklauw Giftig? - Alle Informatie En Advies! - Fleur ...](https://fleurenflower.nl/berenklauw-giftig/)

Was dit nuttig?  

# Audit PMGE

(Afval)

22 & 23 oktober 2021



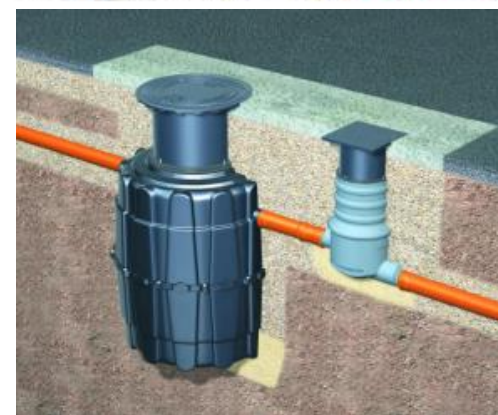
CONGRES INSPECTIE 2.0 – BVH – AGORA 2020

PRO 2502	DOC 2502-01	Afvalbeleid	DOC 2502-01: afvalstroombeheersing van de school;
PRO 2502	DOC 2502-02	Afvalbeleid	Afvalregister

## KGA

Codes conform artikel 5.5.2.1 van VLAREA

1. resten van verven, inkten, lijmen, harsen :
  - 1a verf, lak, vernis;
  - 1b houtbeschermingsmiddelen, carbolineum, black varnish, creoline;
  - 1c lijm, hars, siliconen;
  - 1d filmafval;
  - 1e kleurstoffen, toner, inkten, drukinkten, stempelkussens;
- 2 olie en vet
  - 2a plantaardige en dierlijke oliën en vetten;
  - 2b meubelolie, boenwas;
  - 2c minerale olie;
  - 2d brandstoffen;
- 3 solventen :
  - 3a ontvetters, droogkuisproducten, vlekkenwater, decapeermiddelen en beitsmiddelen;
  - 3b gechloroerde koolwaterstoffen : trichloorethyleen, tetrachloorethyleen, chloroform;



Afval wordt gescheiden in:	Opgehaald door:	Wanneer:
GFT	{ }	
Restafval	{ }	
Emballage	{ }	
Papier en karton	{ }	
PMD	{ }	
Glas	{ }	
KGA	{ }	
Grofvuil	{ }	
Geen scheiding	{ }	



Een Valipac-site

Afvalstroom	Procedure	Rapporteur
Banden	MBO 83	Recytyre
Oliën	Register beheerders	Beheerders
Oliën	Maandelijkse meldingen	Erkende beheerders
Oliën	MBO 85	Valorlub
Frituuroliën en vetten	Register beheerders	Beheerders
29 Frituuroliën en vetten	Register dierlijke bijproducten	Geregistreerde beheerders
30 Frituuroliën en vetten	MBO	Valorfrit
31 Accu's	Register beheerders	Beheerders

Dat ontvangstbewijs vermeldt volgende gegevens:

- ⑤ datum van afgifte
- ⑤ identificatie van de afvalproducent
- ⑤ identificatie van de overbrenger of verwerker
- ⑤ aard, herkomst, samenstelling en hoeveelheid van de afvalstoffen

Afvalstofx	Watx	Afvalstofx	Watx	Afvalstofx	Watx
Aardewerkx	Restafvalx	Bloemenx	GFTx	Condoomx	Restafvalx
Afvaloliex	KGAx	Bloempot plasticx	Restafvalx	Conservenblikx	PMDx
Alcoholstiftenx	KGAx	Bloempot aardewerkx	Restafvalx	Cosmeticax	KGAx
Aluminiumbakjesx	PMDx	Boekenx	Papier en kartonx	Deksel(metaal)x	PMDx
Aluminiumfoliex	PMDx	Boenwasx	KGAx	Deodorantx	KGAx
Antivriex	KGAx	Botervlootjex	Restafvalx	Diax	KGAx
Asx	Restafvalx	Bouwafvalx	Recyclagecentrumx	Diepvriezenx	Grofvuilx
Audiocassettesx	KGAx	Brikverpakkingx	PMDx	Diskettesx	KGAx
Autobandenx	Recyclagecentrumx	Brilglazenx	Restafvalx	Drankblikjesx	PMDx
Autoshampoox	KGAx	Broodrestenx	GFTx	Drinkglazenx	Restafvalx
Balpenx	KGAx	Broodzakx	Restafvalx	Droogkastx	Grofvuilx
Batterijenx	KGAx	Buislampenx	KGAx	Eierschalenx	GFTx
Beenderenx	Restafvalx	Cassettesx	KGAx	Envelop met vensterx	Restafvalx
Behangpapierx	Restafvalx	Cd'sx	KGAx	Envelop zonder vensterx	Papier en kartonx
Beetmiddelenx	KGAx	Chemisch ontstoppersx	KGAx	Ftonenox	GFTx

# Audit PMGE

(Vergunningen/documenten)

22 & 23 oktober 2021

CONGRES INSPECTIE 2.0 – BVH – AGORA 2020

PRO 2304	DOC 2304-01	Milieuvergunning	Milieuvergunning klasse 3, 2 of 1
PRO 2306	DOC 2306-01	Omgevingsvergunning	Omgevingsvergunning klasse 3, 2 of 1
PRO 2307	DOC 2307-01	Update omgevingsvergunning	Omgevingsvergunning klasse 3, 2 of 1
PRO 2734-01	DOC 2734-04	Oriënterend bodemonderzoek	Oriënterend Bodemonderzoek
PRO 2501	FRM 2501-01	Explosieveiligheidsdocument	Explosieveiligheidsdocument
PRO 2706-18-01	FRM 2706-18-01	RA Elektrische installaties in explosieve omgeving – jaarlijkse update	RA Elektrische installaties in explosieve omgeving – jaarlijkse update
PRO 2706-03	DOC 2706-03-01	Zoneringdossier (gas- en stofexplosie).	Zoneringdossier (gas- en stofexplosie).

	Aanwezigheid mengsel	Brandbare stoffen	
		Gas-Damp-Nevel	Stof
	Voortdurend, gedurende lange periode of herhaaldelijk		
	Onder normaal bedrijf waarschijnlijk af en toe		
Onder normaal bedrijf niet waarschijnlijk en indien toch, van korte duur			

E5 Voeg de gegevens van de toestellen, opslagtanks en opslagplaatsen als **bijlage E5** bij dit formulier.

Voor het volgnummer vermeldt u het nummer dat op de uitvoeringsplannen staat.

Het detailniveau kan afhankelijk zijn van de aard van de inrichting.

Vermeld ook wat op zich niet onder een indelingsrubriek valt.

In deze lijst duidt u bij voorkeur het verschil tussen de huidige en de aangevraagde toestand aan.

Vermeld minstens de volgende gegevens:

- aard (voor houders van gevaarlijke stoffen onder andere of ze enkelwandig of dubbelwandig zijn)
- geïnstalleerd of thermisch vermogen
- inhoud
- bedrijfsdruk of temperatuur
- plaatsingswijze (voor houders van gevaarlijke stoffen onder andere of ze bovengronds of ondergronds staan)
- volgnummer.

E 5

E7 Voeg een beschrijving van de voortgebrachte afvalstoffen, de hoeveelheden en de bestemming ervan als **bijlage E7** bij dit formulier.

Als het verwerking betreft, vermeld dan de code overeenkomstig de afvalstoffenlijst in bijlage 1.2.1 van het besluit van de Vlaamse Regering van 5 december 2003 (VLAREA).

Voor de beschrijving van de bestemming volstaat de beoogde verwerkingswijze van de afvalstoffen, eventueel verduidelijkt aan de hand van de R- of D-code (artikelen 1.3.1 en 1.4.1 van het VLAREA).

E7



## Oriënterend bodemonderzoek

### Wanneer?

Een oriënterend bodemonderzoek moet uitgevoerd worden ter hoogte van een **risicoground** in het kader van :

- een **overdracht**. Om te vermijden dat een verontreinigde grond wordt overgedragen, is er een onderzoeksplicht bij de overdracht van een risicoground. Het OBO gebeurt op initiatief en op kosten de overdrager.
- een **periodieke onderzoeksplicht**. Een exploitant kan verplicht zijn door de aard van de activiteiten om binnen een bepaalde termijn en daarna volgens een bepaalde periodiciteit een oriënterend bodemonderzoek te laten uitvoeren.\*
- een faillissement van de eigenaar van een risico-inrichting;
- de sluiting van een risico-inrichting\*;
- een situatierapport bij GPBV-inrichtingen;
- éénmalig onderzoeksmoment tegen 2021, 2023 of 2027 voor historische activiteiten.

\* Een onderzoek in het kader van een sluiting of een onteigening kan worden uitgevoerd op een deel van het kadastrale perceel en is in dat geval niet geldig voor de overdracht van het volledige perceel.

# Audit PMGE

(Brand)

22 & 23 oktober 2021



CONGRES INSPECTIE 2.0 – BVH – AGORA 2020

PRO 2527	DOC 2527-01	Brandpreventiedossier	Brandweerpventiedossier
PRO 2534	DOC 2602-01	Risicoanalyse brandrisico	Brandweerverslag van bestaande schoolgebouwen
PRO 2602	DOC 2602-01	Brandpreventieverslag (verslag rondgang)	Brandweerverslag van bestaande schoolgebouwen
PRO 2514	DOC 2514-02	Interventiedossier	Jaarlijkse update interventiedossier
PRO 2701-12	DOC 2704-12-01	Rook- en gasdetectoren internaat – externaat, jaarlijkse controle (zonder brandalarminstallatie)	Controlelijst: rook- en gasdetectors internaat – externaat jaarlijkse controle
PRO 2704-13	DOC 2704-13-01	Rook- en gasdetectors externaat- jaarlijkse controle. (zonder brandalarminstallatie)	Controlelijst: rook- en gasdetectoren internaat – externaat jaarlijkse controle.



**VOORBEELDDOSSIER** 089/65.33.33 2  
C-Mine 50 Bus: 1 Poort: 250 GENK07352 -1  
3600 Genk Bedrijf groot

**LIGGINGSPLAN** 51°00'16"-05°28'42" **AANDACHTSPUNTEN** Versie: 11/01/2019

**Logistiek**  
 IB Aan linkerzijde schuifpoort hoofdingang  
 Algemene sieutel

**Overdekte stapelplaats HAL B**  
 Panelen op dak HAL A+B+C  
 Omvormers in technisch lokaal Hal A+B+C

**Zijkant HAL A - schakelaar neonverlichting**  
 RWA

**BLUSWATERVOORZIENINGEN**  
 HYDRANTEN BEDRIJFSTERREIN OP STADSNET

HYDRANT Ø	STRAAT	HUISNUMMER
200	Hanghoefstraat	168
200	Transportlaan	1
200	Hermestaan	60

**BUKIGMEND WATERWINDPUNT DOSSIER:**

**COMPARTIMENTERING**

**GEVAARLIJKE PRODUCTEN**

PRODUCT	FORME	GEVAAR	NUMMER
DIESEL	Vloeistof	30	1202
AMMONIAK OPGELOST IN WATER	Gas opgelost in vloeistof	80	2672

**TE CONTACTEREN PERSONEN**

NAAM	FUNCTIE	NUMMER
JANSSEN	directeur	0478/12.34.56
PIETERS	technieker	0478/11.22.33

# Audit PMGE

(Opleiding/toezicht)

PRO 2201	FRM 2201-01	Bedrijfsgeneeskundige hulp – basisopleiding	Evaluatiedocument veiligheids cursussen
PRO 2201	FRM 2201-02	Bedrijfsgeneeskundige hulp – basisopleiding	Overzicht opleidingen
PRO 2201	FRM 2201-03	Bedrijfsgeneeskundige hulp – basisopleiding	Opvolgingslijst cursisten “bedrijfsgeneeskundige hulp”
PRO 2202	FRM 2202-01	Bedrijfsgeneeskundige hulp – bijscholing (nijverheidshelper)	Opvolgingslijst cursisten “bedrijfsgeneeskundige hulp – bijscholing”
PRO 2203	FRM 2203-01	Bedrijfskundige hulp - kinderen	Opvolgingslijst cursisten “bedrijfsgeneeskundige hulp – kinderen (EHBO)”
PRO 2237	FRM 2237-01	Aangeduide persoon wondverzorging – onderhoudspersoneel (EHBO)	Opvolgingslijst bedrijfsgeneeskundige personen wondverzorging – onderhoudspersoneel (EHBO)
PRO 2242	FRM 2242-01	Eerste helper	Opvolgingslijst leerlingen – junior helper
PRO 2204	FRM 2203-01	Blusdeskundigen (Brandbestrijding - Interventie bij brand)	Opvolgingslijst cursisten “Blusdeskundigen (Brandbestrijding - Interventie bij brand)”
PRO 2211	FRM 2211-01	Interventieploeg (brandbestrijdingsdienst)	Opvolgingslijst cursisten “Interventieploeg (brandbestrijdingsdienst)”
PRO 2238	FRM 2238-01	Beheerder (brandbestrijdingsdienst - interventieploeg)	Opvolgingslijst cursisten “Beheerder (brandbestrijdingsdienst - interventieploeg)”
PRO 2223	FRM 2223-01	Asbest eenvoudige handelingen	Opvolgingslijst cursisten “Asbest eenvoudige handelingen”
PRO 2227	FRM 2223-01	VCA-opleidingen (B-VCA en/of VOL VCOA)	Opvolgingslijst cursisten “VCA-opleidingen (B-VCA en/of VOL VCOA)”
PRO 2222	FRM 2222 -01	Toolboxmeeting (onderhoudspersoneel)	Opvolgingslijst cursisten “Toolboxmeeting onderhoudspersoneel”
PRO 2724-01	FRM 2724-01-01	Gezondheidstoezicht	Lijst onderworpenen
PRO 2724-02	FRM 2724-01-01	Gezondheidstoezicht stagiairs	Lijst onderworpenen
PRO 2120	DOC 2120-01	Onthaal nieuwe werknemers	Onthaalbrochure
PRO 2545	FRM 2545-01	Lijst noodnummers	Lijst noodnummers
PRO 2529	DOC 2614-01	Werkplaatsreglement en reglementen voor specifieke lokalen (keukens, labo’s ...)	Algemeen werkplaatsreglement ...
PRO 2528	FRM 2528-01: ....	Werkpostfiches	Werkpostfiches, ...

22 & 23 oktober 2021

## Preventieve medische onderzoeken

- Voorafgaande gezondheidsbeoordeling
- **Periodieke gezondheidsbeoordeling**
- Onderzoek bij werkherhvatting
- Spontane raadpleging
- Voortgezet gezondheidstoezicht
- Re-integratiebeoordeling
- Uitbreiding van het gezondheidstoezicht
- Bezoek voorafgaand aan ...
- ...



# Audit PMGE

(preventie')

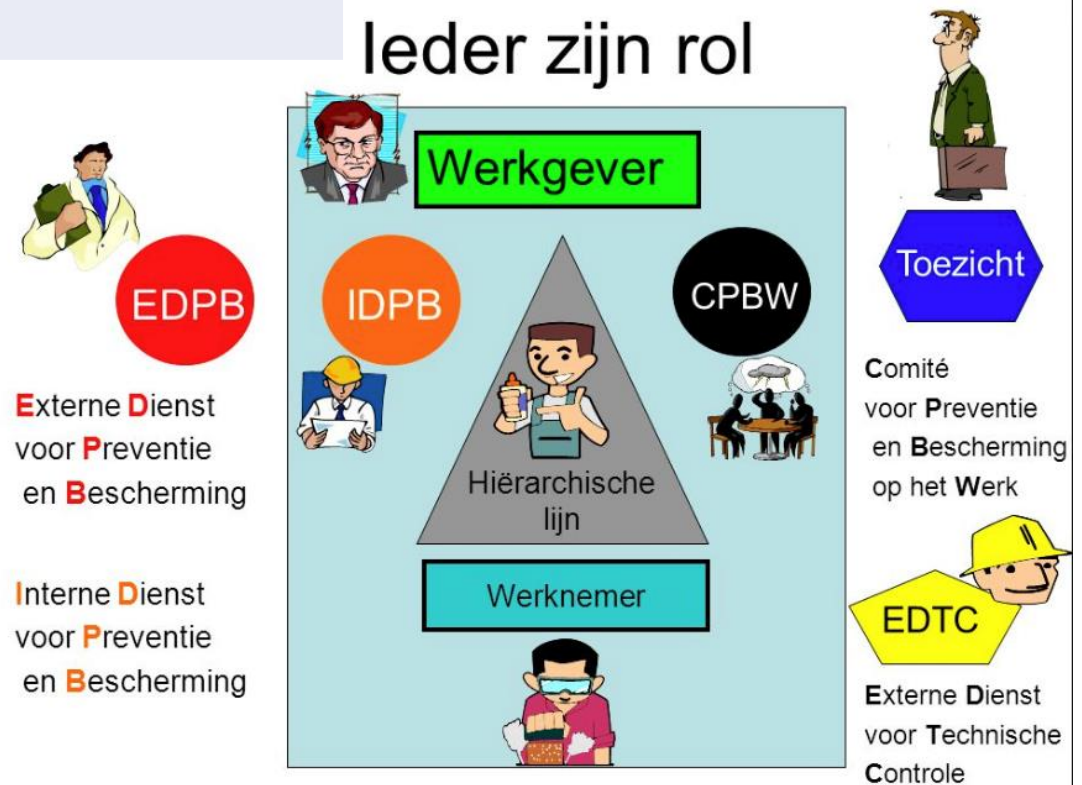
22 & 23 oktober 2021

CONGRES INSPECTIE 2.0 – BVH – AGORA 2020

PRO 2406	FRM 2406-01	Maandverslag IDPBW	Maandverslag IDPBW
PRO 2407	FRM 2407-01	Trimestrieel verslag IDPBW	Trimestrieel verslag
PRO 2401		EDPBW (Externe dienst voor preventie en bescherming op het werk)	
PRO 2515		Jaaractieplan	
PRO 2511		Globaal actieplan	
PRO 2402		Comité Preventie en Bescherming op het Werk	
PRO 2403		Overlegplatform	
PRO 3001		Beheer non-conformiteit	
PRO 4001		Verbeteringsactie/corrigerende maatregelen	



## Ieder zijn rol



Het GPP is gebaseerd op de wettelijke eisen vanuit de Codex

- Het is onmiddellijk bruikbaar
- Stelt prioriteiten voor de komende 5 jaar

**PLAN**

# Audit PMGE

22 & 23 oktober 2021

(en we blijven 'op zoek')

Verluchtingsystemen

...



Nog info nodig?

[acobo.oostende@gmail.com](mailto:acobo.oostende@gmail.com)

of [jocloet@gmail.com](mailto:jocloet@gmail.com)