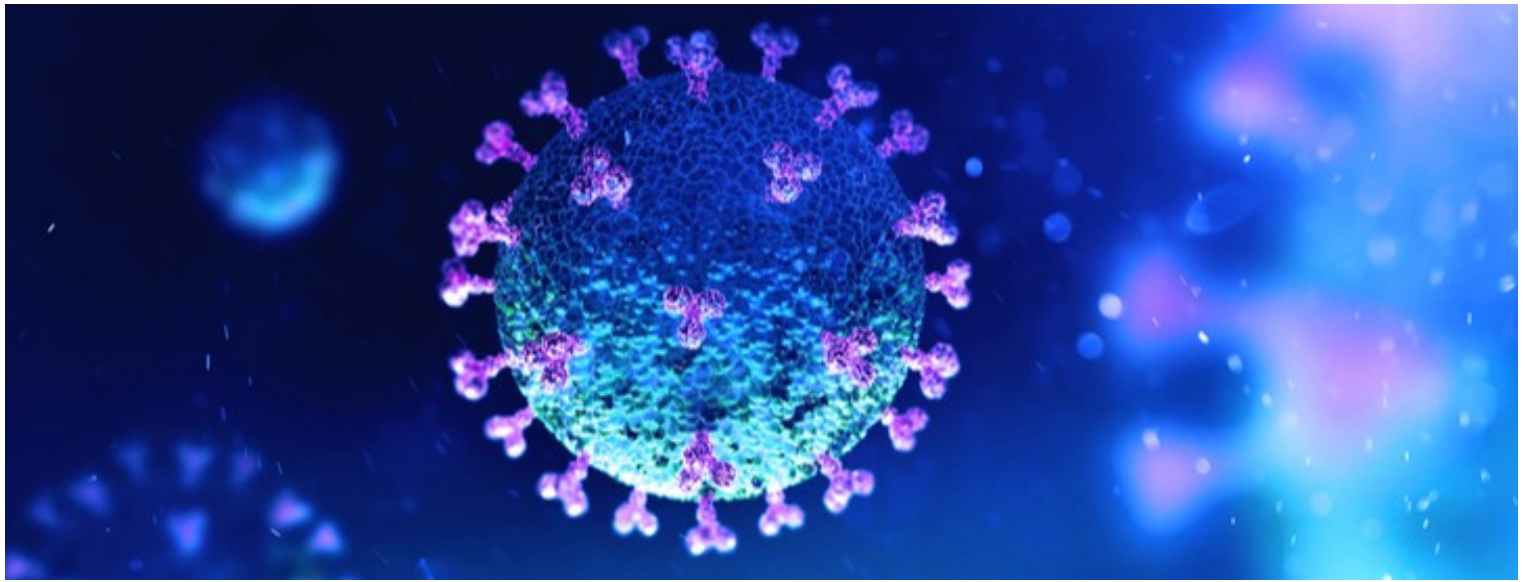




# Gids veilige en gezonde heropstart scholen

Tijdens corona-crisis



# **Gids veilige en gezonde heropstart scholen tijdens de corona-crisis**

Deze gids biedt een antwoord op de vraag:

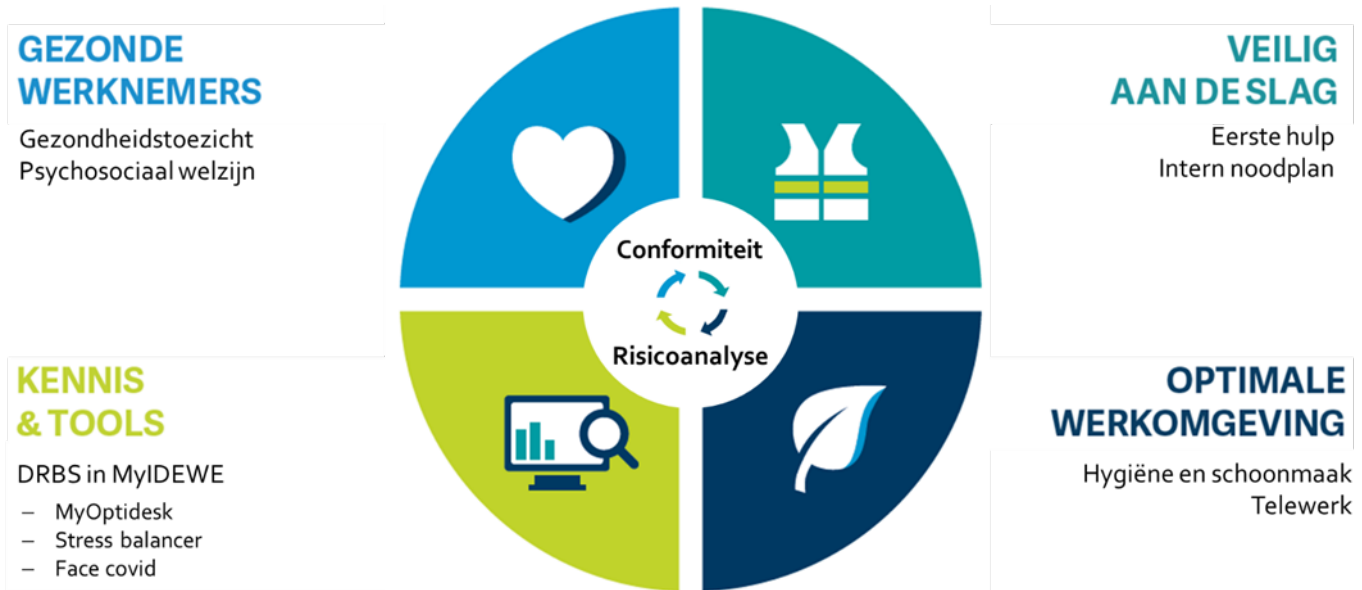
*“Hoe kunnen we op een veilige en gezonde manier de continuïteit en de heropstart van de schoolactiviteiten waarborgen, rekening houdend met de specifieke omstandigheden ten gevolge van de coronapandemie?”*

# Inhoud

Inleiding .....	3
Informatiefiche 1 Conformiteit met de corona richtlijnen van de dienst Toezicht Welzijn op het Werk & het departement Onderwijs.....	7
Informatiefiche 2 Risicoanalyse voor de heropstart van bepaalde lesactiviteiten op school.....	9
Informatiefiche 3 Hygiëne & schoonmaak.....	10
Informatiefiche 4 Gezondheidstoezicht toezicht.....	13
Informatiefiche 5 Psychosociale aspecten.....	14
Informatiefiche 6 Eerste hulp .....	16
Informatiefiche 7 Intern noodplan.....	18
Informatiefiche 8 Acties inzake organisatie en werking PBW bij herneming activiteiten tijdens of na coronacrisis .....	19
BIJLAGEN .....	20
Bijlage 1 - Checklist corona richtlijnen Toezicht Welzijn op het Werk.....	20
Bijlage 2 - Mogelijke ‘social distancing’- & hygiënemaatregelen op schoolniveau .....	22
Bijlage 3 - Risicoanalyse – overzicht van risicobepalende factoren .....	30
Bijlage 4 - Handhygiëne.....	31
Bijlage 5 - Nies- en hoesthygiëne .....	32
Bijlage 6 - Afstand bewaren .....	33
Bijlage 7 - Overzicht hygiëne en schoonmaak van high-touch oppervlakken .....	34
Bijlage 8 – Pre-Teaching & Telewerk: advies voor de werkgever .....	36
Bijlage 9 – Pre-teaching & Telewerk: advies voor het teamlid.....	38
Bijlage 10 - Checklist heropstart Interne Dienst PBW tijdens of na coronacrisis.....	41
Bijlage 11 – FAQ’s .....	47
Versiebeheer .....	50

# Inleiding

## Slimme preventie in tijden van corona



Het is onze doelstelling om teamleden, ook tijdens en na een crisis zoals deze coronapandemie, gezond en veilig aan de slag te houden of terug aan de slag te laten gaan in optimale omstandigheden, ondersteund door de beschikbare kennis en tools.

Deze gids heeft tot doel een leidraad te zijn voor de interne en externe preventieadviseur van de verschillende disciplines en kan gehanteerd worden tijdens deze crisis, maar ook bij de door- of heropstart van onderwijsinstellingen die als gevolg van de crisis hun activiteiten al dan niet gedeeltelijk hebben moeten terugschroeven. Deze gids dient ter ondersteuning en helpt om te bepalen welke acties er genomen dienen te worden en waar de prioriteit gelegd zal worden. Er dient rekening gehouden te worden met de bijzondere omstandigheden die tijdens een crisis kunnen ontstaan.

# Hoe borgen we op een veilige manier de continuïteit en de heropstart van de schoolactiviteiten

## OPGELET VOOR EXTRA ARBEIDSONGEVALLEN

**Als preventieadviseurs moeten we beducht zijn voor momenten zoals hervatting van de activiteiten. We weten immers dat in abnormale omstandigheden het risico op arbeidsongevallen hoger is.**

Vermoedelijk zal de afbouw van de coronamaatregelen en het opstarten van de activiteiten stapsgewijs verlopen en zullen er nog maatregelen blijven doorlopen.

Men zal vaak starten met een onderbezetting van personeel of met teamleden die niet hun gewone taken doen. Ook machines en installaties hebben het moeilijk na een stilstand.

## VOLGENDE PUNTEN VRAGEN DE NODIGE AANDACHT

### Conformiteit met coronarichtlijnen Toezicht Welzijn op het Werk & exitstrategie Departement Onderwijs

Ondernemingen die de continuïteit van hun activiteiten wensen veilig te stellen, moeten het ministerieel besluit van 23 maart 2020 houdende dringende maatregelen om de verspreiding van het coronavirus SARS-CoV-2 te beperken naleven.

Verder verwijzen we ook naar het advies van de Vlaamse onderwijspartners met betrekking tot het exitscenario Corona. In dit kader werd een draaiboek ontwikkeld waar de belangrijke uitgangspunten en richtlijnen in opgelijst worden. Deze gids gaat op verschillende elementen van dit draaiboek concreter en meer in detail in.

Het draaiboek bevat verschillende elementen die er allemaal op gericht zijn om scholen in staat te stellen om veilig terug op te starten. Die veiligheid is gebaseerd op 2 grote basisregels: **Social Distancing & Hygiëne**

Verder zet het onderwijs ook in op **mondmaskers** naarmaat het aantal leerlingen op school in de lessen en de opvang zal toenemen.

Volgens Groep IDEWE is er nog een **belangrijke 4 pijler** en dat is de **communicatie naar de teamleden, leerlingen, ouders e derden**.

Communicatie, mentaal welzijn & risicoanalyse zijn cruciaal.

Een aantal maatregelen zullen verplicht worden voor elke school in de heropstart. Zo is het van cruciaal belang dat er duidelijk gecommuniceerd wordt naar teamleden, leerlingen, ouders en derden. Hiervoor ontwikkelde IDEWE verschillende werkdocumenten, affiches en posters zodat in één oogopslag duidelijk is waar leerlingen, teamleden en derden rekening mee moet houden om de basisregels te respecteren.

Op basis van de opgestarte lessen en onder andere de fysieke organisatie moet elke school een risicoanalyse opstellen. Gelukkig heeft elke school wel een interne en externe dienst die hierin ondersteunt. Omdat zo'n risicoanalyse niet voor elke preventieadviseur even evident is, reikt IDEWE verschillende manieren aan. Afhankelijk van de beschikbare tijd en aanwezige knowhow kan uw preventieadviseur zowel globaal als op expert-niveau aan de slag gaan met de voor haar/hem meest bruikbare risicoanalyse.

Het hele gebeuren rond corona leidt tot een toename van stress. We worden up to date gehouden over de cijfers van mensen die na besmetting met COVID-19 in ziekenhuizen liggen, overlijden of genezen zijn ten gevolge van het COVID-19. Logisch dat terug opstarten van de 'gewone' lesactiviteiten dan ook impact heeft op het mentale welzijn van teamleden, leerlingen en ouders. Ook hier biedt IDEWE ondersteuning met verschillende oplossingen en tools. Neem nu al contact op met uw PAPS en vertrouwenspersoon om ook op het mentale welzijn tijdens de heropstart in te zetten.

## Fysieke organisatie in de praktijk

Hoe vertaal je dit als schoolbestuur in de praktijk? Onze experts adviseren scholen hoe ze deze social distancing kunnen handhaven. Hoe de handhygiëne bewaakt wordt op school. Hoe het busvervoer veilig geregeld wordt. Hoe we ons hygiëneplan op maat van de onderwijsinstelling maken. Hoe de organisatie van de eerste hulp en het intern noodplan aangepast worden aan de beperkte bezetting bij de herpstart. Onze gids legt elk onderdeel van de fysieke opstart in detail en wetenschappelijk onderbouwd uit.

## Wat met al die coronavragen?

Reeds van bij de aanvang van deze coronacrisis staan we klaar om alle vragen met betrekking tot covid-19 te beantwoorden. Ons speciaal e-mailadres [corona@idewe.be](mailto:corona@idewe.be) is al sinds 11 maart actief. Vanuit het onderwijs werd hier al regelmatig gebruik van gemaakt. We verwachten bij de opstart opnieuw een boost van vragen vanuit de onderwijssector. *Wat met voor- en naschoolse opvang? Mogen leerlingen 's middags nog buiten de school gaan eten? Mijn partner behoort tot de risicogroep, moet ik dan klassikaal les gaan geven aan een groep leerlingen?...*

Onze infectie- en onderwijsspecialisten staan klaar om met raad en daad bij te staan!

## De risicoanalyse voor een veilige heropstart

Hier gaan we vooral op zoek naar maatregelen om het risico op besmetting zo klein mogelijk te maken. Verder in deze gids worden per risicogroep verschillende preventiemaatregelen opgesteld. Aan de hand van de bijgevoegde controlelijsten kan men de verschillende aandachtspunten met betrekking tot social distancing en hygiëne detecteren en dieper analyseren.

## Infectiepreventie

Handhygiëne, hoest- en nieshygiëne en omgevingshygiëne zijn cruciaal om de conformiteit met de richtlijnen van de dienst Toezicht Welzijn op het Werk te waarborgen en de verspreiding van het coronavirus te stoppen. In deze gezondheidscrisis dienen de voorgeschreven instructies (zie conformiteit) dus zeer strikt nageleefd te worden en dient er rekening gehouden te worden met extra maatregelen.

## Welzijnsaspecten van preteaching en telewerk

Een schoolbestuur staat in voor de veiligheid en de gezondheid van zijn teamleden op school en dient vanuit die rol thuiswerk op een goede manier te regelen zodat de betrokkenen duidelijk weten onder welke voorwaarden dit gebeurt en waaraan ze zich dienen te houden.

Het telewerk voor teamleden uit het onderwijs vertaalt zich vooral in pre-teaching opdrachten. Bij de heropstart zal ook dit type lesgeven onderdeel blijven van de strategie. Sommige teamleden hebben de afgelopen weken enorm moeten schakelen om soms met ongekende applicaties aan de slag te gaan om de leerlingen thuis te kunnen bereiken en te onderrichten. Logisch dat ook dit de nodige stress met zich mee gebracht heeft en nog zal meebrengen.

Verder uiten sommige teamleden hun bezorgdheid over het verdere 'internetleven' van al die video's die opgemaakt zijn op afstandslernen mogelijk te maken. Eens je iets op het internet plaatst, weet je inderdaad niet wat er precies mee gebeurt. En tegenwoordig is men heel creatief met internetmemes. Het is dus van belang dat een schooldirectie ook in aspect van lesgeven de teamleden met raad en daad bijstaat. Mits wat advies van de lokale ICT-specialist zal het mogelijk zijn om een aantal zaken af te schermen om misbruik te voorkomen.

Van bij de aanvang duidelijk afspraken maken met leerlingen en ouders over het correct gebruik van het aangeboden beeldmateriaal is zeer belangrijk. Het is evident dat in het kader van de privacy van leerlingen geen sessies met leerkracht en andere leerlingen mogen opgenomen worden.

## Het gezondheidstoezicht

De periodieke medische onderzoeken zijn opnieuw gestart op 20-04-2020. Door maximaal gebruik te maken van teleconsultaties geeft IDEWE de teamleden de kans geven om onze verpleegkundigen en artsen op een veilige en kwaliteitsvolle manier te raadplegen. Zo vermijden we dat sluimerende medische of psychosociale bezorgdheden straks een efficiënte heropstart of verder werken hypothekeren. Bij de herziening na ziekte (al of niet bij vermoeden van of bevestigde coronavirusbesmetting) is een belangrijke taak voor de arbeidsarts weggelegd.

## Psychosociale aspecten

Voor teamleden kan werken in corona-tijden een stressvolle situatie zijn omwille van angst om besmet te worden, een moeilijker thuisituatie (vb. combinatie thuiswerk-opvang kinderen), een gewijzigd uurrooster, wijziging in de taken, ... Er kunnen ook nieuwe vormen van conflict ontstaan. Zorg ervoor dat de teamleden weten bij wie ze terecht kunnen met hun vragen, vb. leidinggevend, preventieadviseur psychosociale aspecten, vertrouwenspersoon.

## Eerste hulp en intern noodplan

In beide gevallen zullen maatregelen moeten genomen worden om met bijvoorbeeld verminderde bezetting, besmettingsgevaar, ... de noodzakelijke noodmaatregelen te kunnen waarborgen.

## De andere acties inzake preventie en bescherming op het werk (PBW)

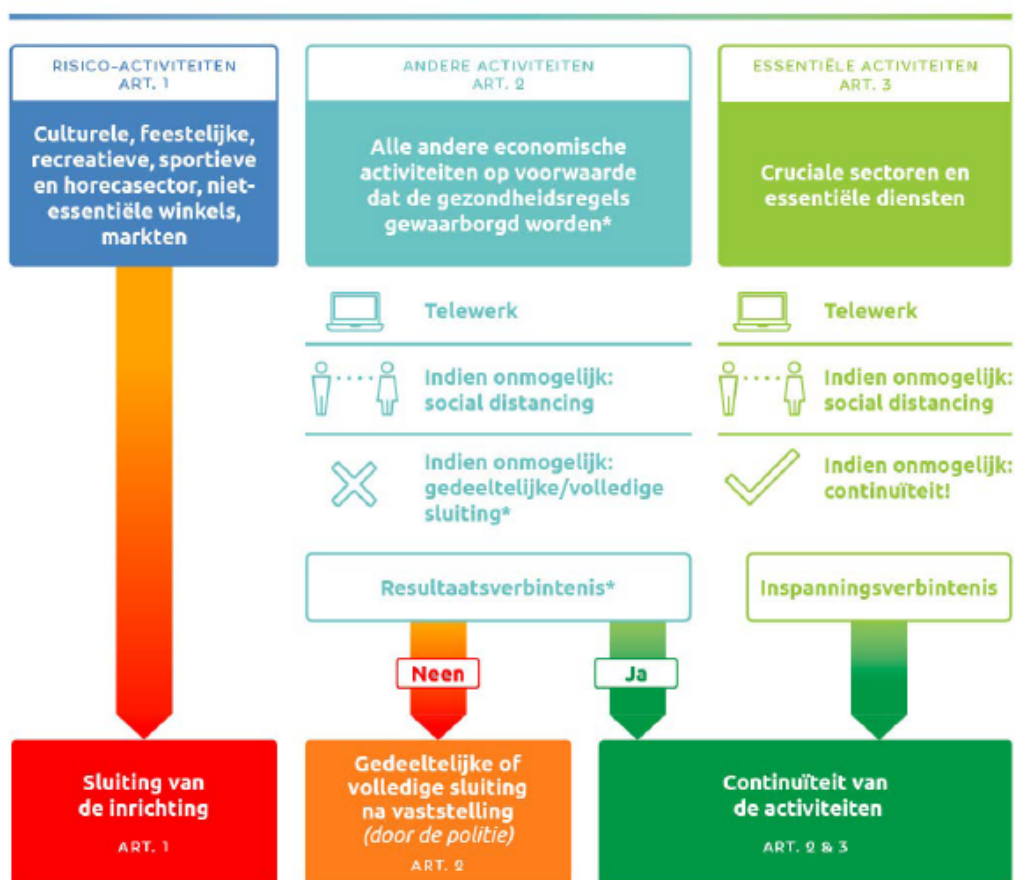
We moeten beducht zijn voor een hoger risico op arbeidsongevallen ten gevolge van de abnormale omstandigheden zoals hervatting van de activiteiten na lockdown of periode van lage activiteit, routine-onderbreking, onderbezetting van personeel of met teamleden die niet hun gewone taken uitvoeren. Het is aan de directie, de hiërarchische lijn en de preventieadviseur om hier goed op voorbereid te zijn. We evalueren deze elementen op basis van de DRBS modules: interne dienst, comité PBW, werken met derden, arbeidsongevallen, keuringen, ...

# Informatiefiche 1

## Conformiteit met de corona richtlijnen van de dienst Toezicht Welzijn op het Werk & het departement Onderwijs

Onderwijsinstellingen die de continuïteit van hun activiteiten wensen veilig te stellen, moeten het **ministerieel besluit van 18 maart 2020 houdende dringende maatregelen om de verspreiding van het coronavirus te beperken** naleven. Een opstart is enkel mogelijk onder bepaalde voorwaarden:

### Schematisch overzicht van de toegelaten en verboden economische activiteiten



Organisaties die niet verplicht moeten sluiten, zijn **verplicht om telewerk te organiseren voor elke functie waar dit mogelijk is**. Voor onderwijsinstellingen valt ook pre-teaching hieronder. Voor de functies waar telewerk niet kan worden toegepast, moet men de nodige maatregelen nemen om de naleving van de regels van 'social distancing' te garanderen, in het bijzonder het behoud van een afstand van 1,5 m tussen elke persoon. Die regel is ook van toepassing op het vervoer georganiseerd door de werkgever.



## ACTIES

### Check de conformiteit corona met de regelgeving van de overheid

De controlelijst van Toezicht Welzijn op het Werk - zie bijlage 1 is een lijst voor zelfcontrole gebaseerd op de richtlijnen van de WHO, de richtlijnen van de nationale veiligheidsraad en de principes van de Welzijnswet en de Codex welzijn op het werk.

### Social distancing & hygiëne

Bijlage 2: een overzicht van mogelijke 'social distance'- en hygiënemaatregelen die ingevoerd kunnen worden (bron: FOD WASO & draaiboek Departement Onderwijs).

### Volg de wijziging van de richtlijnen van de overheid nauwgezet op

- [www.werk.belgie.be](http://www.werk.belgie.be) Federale Overheidsdienst Werkgelegenheid, Arbeid en Sociaal Overleg
- <https://werk.belgie.be/nl/nieuws/generieke-gids-om-de-verspreiding-van-covid-19-op-het-werk-tegen-te-gaan> Gids uitgebracht door FOD WASO met algemene maatregelen om de verspreiding van COVID-19 tegen te gaan.
- [www.info-coronavirus.be](http://www.info-coronavirus.be) Federale Overheidsdienst Volksgezondheid, Veiligheid van de voedselketen en leefmilieu. Op deze site kan je onder andere affiches downloaden met tips voor een goede hygiëne - ook in andere talen beschikbaar
- [www.sciensano.be](http://www.sciensano.be) Is een wetenschappelijke instelling in de epidemiologie van infectieziekten die de evolutie van de epidemie beschrijft en de gevolgen hiervan op de gezondheid van de Belgische bevolking beoordeelt. Op vraag van de gezondheidsautoriteiten, coördineert Sciensano de redactie van de procedures voor de huisartsen, ziekenhuizen, patiënten en labo's.

### **Toets de verplichte en aanbevolen richtlijnen uit het draaiboek van het departement Onderwijs af aan de aanpak voor de heropstart van de school!**

Ook het advies van de Vlaamse onderwijspartners met betrekking tot het exitscenario Corona bevat richtlijnen die door opstartende onderwijsinstellingen gevolgd moeten worden. In dit kader werd een draaiboek ontwikkeld waar de belangrijkste uitgangspunten en richtlijnen in opgelijst worden. Deze gids gaat op verschillende elementen van dit draaiboek concreter en meer in detail in.

Voor de richtlijnen vanuit het departement Onderwijs verwijzen we naar (draaiboek Thema Veiligheid):

<https://www.onderwijs.vlaanderen.be/nl/waarom-een-draaiboek>

<https://www.onderwijs.vlaanderen.be/nl/update-corona-gefaseerde-heropstart-18-mei>

# Informatiefiche 2

## Risicoanalyse voor de heropstart van bepaalde lesactiviteiten op school

De Nationale Veiligheidsraad heeft beslist dat de lessen op school kunnen **herstarten vanaf maandag 18 mei**. Vanaf **vrijdag 15 mei** kunnen scholen de deuren openen voor een **pilootfase**. Zo kan er tijdens het weekend waar nodig worden bijgestuurd.

**Veiligheid van leerlingen en personeel** staat voorop bij een heropstart. Daarom blijven de **principes van social distancing en de contactbubbels** heel belangrijk. Daarbovenop dragen leerlingen vanaf 12 jaar en personeelsleden op school **mond- en neusbedekking** en blijven de voorzorgsmaatregelen gelden.

Ten gevolge van deze gewijzigde voorwaarden of omstandigheden is het te verwachten dat nieuwe risico's ontstaan. Bijkomend moeten we beducht zijn voor momenten zoals hervatting van de activiteiten. We weten immers dat in abnormale omstandigheden het risico op arbeidsongevallen hoger is.

Men zal vaak starten met een onderbezetting van personeel of met teamleden die niet hun gewone taken doen. Ook machines en installaties hebben het moeilijk na een stilstand.

### ACTIES

Voor elke heropstart ondersteunt de preventieadviseur (intern en/of extern) de directie bij het opstellen van een risicoanalyse.

Vanuit Groep IDEWE ontwikkelden we de SARIER-methode. Hieronder volgen de verschillende stappen waarop deze risicoanalyse is gebaseerd. Meer uitleg over deze methodiek is overzichtelijk neergeschreven in onze brochure "SARIER®-methode Toelichting risicodossier die terug te vinden is op MyIDEWE (Kenniscentrum (GPS) > Schade & risico > Risicoanalyse & Risicobeheersing > Algemeen risicodossier).

- Bepaal welke risicovelden in aanmerking komen (functies, werkplaatsen, werkposten...).
- Bepaal welke schadedragers we weerhouden (categorieën teamleden).
- Ga voor de verschillende risicovelden na in hoeverre gevaar en schade, en de omstandigheden gewijzigd zijn, en vul dit aan.
- De analyse van omstandigheden wordt met de nodige aandacht zo volledig mogelijk aangevuld met de elementen die verband houden met corona.
- De risico's worden geanalyseerd en geëvalueerd.

Vanuit het onderwijsveld werden al verschillende pragmatische risicoanalyse uitgewerkt. Bijgevoegd aan deze gids verwijzen we alvast naar 2 risicoanalyse die gebaseerd zijn op MUOPO:

- [v2.0-RIE-MUOPO-covid19.xls](#) (aangepast aan de Nationale Veiligheidsraad van 24/4): Deze risicoanalyse werd ontwikkeld door Chris Chantrain en Krista Dekoning, beide preventieadviseur Niveau 1 in het onderwijs
- [PREvO\\_Leidraad RA COVID19\\_v20200425](#) (aangepast aan de Nationale Veiligheidsraad van 24/4): Deze risicoanalyse werd ontwikkeld door de Preventieadviseurs van Oost Vlaanderen Katholiek Onderwijs (PREVO)

### RISICOBEBEERSING

Eén van de voornaamste doelen van een degelijke risicoanalyse is inzicht te verwerven in de risico's zodat ze verder beheerst kunnen worden. Het risico dient bij de basis te worden aangepakt.

We waken er eveneens over dat de gekozen maatregelen effectief zijn en dat de nodige afweging en keuze kan gemaakt worden tussen verschillende soorten maatregelen.

We moeten opletten dat bij invoeren van nieuwe maatregelen, terug nagezien wordt of de conformiteit met de coronawetgeving gewaarborgd blijft.

# Informatiefiche 3

## Hygiëne & schoonmaak

### HYGIËNE OP DE WERKVLOER

Groep IDEWE beschikt over een aantal affiches die de hygiënemaatregelen duidelijk illustreren:

- Bijlage 4 : handhygiëne
- Bijlage 5 : nies- en hoesthygiëne
- Bijlage 6 : afstand bewaren

### REINIGEN VAN DE WERKOMGEVING

Hygiëne handhaven is net zoals social distancing een cruciaal element in de bestrijding van COVID-19. Met de gedeeltelijke heropstart van de lesactiviteiten op school zal er ook meer nood zijn aan hygiënemaatregelen. Het is nu al duidelijk dat deze reinigingstaken zo omvangrijk zullen zijn, dat extra hulp door teamleden gewenst zal zijn. Het aantal aanwezigen op school en dus ook het aantal aanrakingen van voorwerpen en oppervlakten zal snel toenemen. Deze high touch oppervlakten dienen regelmatig gereinigd te worden. Hieronder geven we alvast enkele aandachtspunten met betrekking tot de reiniging.

#### Advies reinigen

- **Reinigen met water en een klassiek schoonmaakmiddel volstaat vaak.** Een microvezeldoek heeft de eigenschap om veel beter micro-organismen op te nemen dan een katoenen schoonmaakdoek. Vervang doeken en water minstens na elk lokaal. Was de doeken op een wasprogramma van minimum 60°C.
- High-touch oppervlakken (zie bijlage 7) kunnen bijkomend gedesinfecteerd worden. Je moet kiezen voor een product met het juiste werkingsspectrum en het moet in de juiste concentratie en dosering gebruikt worden. Voor coronavirus zijn 4 % verdund bleekwater (40 ml of 4 soeplepels op 1l water) of 70% alcohol geschikte oplossingen. Daarnaast zijn er ook desinfectiemiddelen verkrijgbaar in de farmaceutische handel. Wipes of sprays lijken ons dan het meest aangewezen. Deze bevatten reeds de juiste concentratie.
- De contacttijd dient gerespecteerd te worden. Hoe korter de inwerkingstijd, hoe praktischer het product in gebruik.
- Het product dient materiaalvriendelijk te zijn en niet-schadelijk voor de omgeving. Niet alle materialen zijn bestand tegen desinfectie, vb. toetsenborden, schermen, ....
- Chemische desinfectiemiddelen moet je steeds met de correcte persoonlijke beschermingsmiddelen hanteren volgens de veiligheidsvoorschriften van de fabrikant.
- Meng nooit bleekmiddel met ammoniak of een ander reinigingsproduct.
- Verlucht enkele keren per dag de ruimtes door de vensters te openen.
- Reinig frequenter en minstens dagelijks met een klassiek schoonmaakmiddel.
- Voor het desinfecteren gebruik je best een middel dat doeltreffend is met een breed spectrum bv. chlooroplossing 1000ppm of alcohol 70% . Een kant en klaar desinfecterend product indien beschikbaar geniet de voorkeur.
- Zeker voor high-touchpunten zoals: leuning, deurklinken, telefoons, lichtsakelaars, tafelloppervlakken, afstandsbediening en sanitair (zeker spoelknop, kraan,...).
- Gebruik minimaal één propere doek en vers (zeep)water per ruimte.
- Was dagelijks de schoonmaakdoeken en -moppen, gescheiden, en op een zo hoog mogelijke temperatuur (min 60°C). Droog ze in de droogkast.
- Gooi al het afval dat in aanraking is geweest met een besmette persoon in een aparte afgesloten afvalzak, die best voorzien is in de kamer. Draag handschoenen bij het verwijderen van de afvalzak en voer het af met de rest van het huishoudelijk afval.

- Eetgerei wordt best machinaal afgewassen. Indien er geen afwasmachine is, kan het eetgerei met de hand afgewassen worden met heet water en afwasmiddel.

## Persoonlijke beschermingsmaatregelen

- Indien er een vermoeden van besmetting is, dient het schoonmaakpersoneel (bij het reinigen van de geïmpacteerde lokalen) wegwerphandschoenen en een overschort te dragen voor alle taken in het reinigingsproces, inclusief het hanteren van afval. Indien men geïmpacteerde lokalen in ziekenhuizen of WZC moet reinigen, is een FFP2-masker verplicht.
- De wegwerphandschoenen worden na het reinigen van het lokaal weggegooid. Ga nooit met vuile handschoenen naar een ander lokaal. Pas daarna altijd de gepaste handhygiëne toe.
- De handschoenen moeten compatibel zijn met de gebruikte desinfecterende producten. Ze mogen niet door de producten aangetast worden.
- Mogelijk zijn aanvullende persoonlijke beschermingsmiddelen vereist, naargelang de gebruikte reinigings- of desinfectiemiddelen. Bijvoorbeeld bij kans op spatten, is een veiligheidsbril verplicht.
- Handschoenen en schorten moeten voorzichtig worden uitgedaan om besmetting van de drager en de omgeving te voorkomen. Trek je handschoenen als laatste uit (zie figuur in infofiche “eerstehulp” en zorg ervoor dat u daarna onmiddellijk uw handen grondig wast.
- Schoonmaakpersoneel moet regelmatig controleren of de persoonlijke beschermingsmiddelen nog in goede staat zijn. Bij beschadiging van persoonlijke beschermingsmiddelen tijdens het reinigen (bv. scheuren in handschoenen) of mogelijke blootstellingen, moet de activiteit onmiddellijk gestaakt worden en moet de PBM vervangen worden. Meld het voorval ook bij de leidinggevende.
- Als er, na het verwijderen van handschoenen, mogelijk contact is geweest met een besmet persoon (of iemand waarvan het vermoeden bestaat dat hij besmet is) of met materialen of voorwerpen, die door hem werden aangeraakt, dienen de handen grondig gewassen worden.
- Was de handen gedurende 40 à 60 seconden met water en zeep. Als zeep en water niet beschikbaar zijn en de handen niet zichtbaar vuil zijn, kan een hand-desinfecterend middel op alcoholbasis worden gebruikt dat 60-95% alcohol bevat. Als de handen echter zichtbaar vuil zijn, was dan altijd uw handen met water en zeep.

## Specifieke tips voor scholen en onderwijsinstellingen in kader van hygiëne

- Reiniging materialen, lokalen op school
  - Reinigingsprogramma
    - Inventarisatie van de high touch oppervlakken (zie bijlage 7)
    - Bepalen frequentie reinigen - Advies frequentie: 2x/dag gezien de grootte van de aanwezigen
    - Bepaal duidelijk wie, wanneer, wat – is een verantwoordelijkheid die gedragen dient te worden door elke medewerker, alleen rekenen op de medewerkers van schoonmaak is geen haalbare kaart
    - Definiëren desinfectie en wanneer (zie eerstehulp- en quarantainelokaal)
    - Beschrijven van het te gebruiken materiaal en producten (zie in bovenstaande paragrafen)
    - Veiligheidsinstructiekaarten producten opstellen

- Reinigen:
  - Reinigen = verwijderen van vuil en micro-organismen
  - Reinigen kan op 2 manieren:
    - **Nat reinigen met zuiver water, detergent en propere doek**
    - Droog reinigen met een microvezeldoek (*nat reinigen geniet de voorkeur*)
    - Tips:
      - Wissel van water bij de aanvang van de schoonmaak van een ander lokaal
      - Reinig emmer bij het wisselen van het water en op einde van de schoonmaak
      - Neem bij zichtbare bevulling en minstens dagelijks een verse zuivere doek
      - Gebruik voor elke sanitaire blok telkens een verse zuivere doek
      - Werk van proper naar vuil
      - Voorzie schoonmaakmateriaal eveneens in de klaslokalen: bv. voor het reinigen van de tafels na gebruik
  - Desinfecteren:
    - Is enkel aangewezen in EHBO-lokaal & quarantaine-lokaal
    - Desinfecteren = doden van micro-organismen
    - Desinfecteren dient steeds voorafgegaan te worden door het reinigen van de oppervlakken
    - Gebruik een middel dat doeltreffend is, breed spectrum bv. chlooroplossing 1000ppm of alcohol 70% . Een kant en klaar desinfecterend product indien beschikbaar geniet de voorkeur.
- Materialen: speelgoed, knutselmateriaal, bekertjes voor thee in de refter
  - Verwijder materiaal dat niet gereinigd kunnen worden zoals matten, stoffen doeken
  - Speelgoed reinigen met water en zeep bij visuele bevulling en grondig in verlofperiode
  - Probeer schrijf- en knutselmateriaal zoveel mogelijk persoonlijk te houden
  - Tafels, stoelen, beeldschermen, laptops, ... reinigen na gebruik
  - Beperk in eerste instantie ook het aantal speelgoed, speeltoestellen, turntoestellen, ed om zo het aantal high touch oppervlakten in eerste instantie maximaal te beperken.

## Ventilatie

- Buitenlucht ipv binnenlucht laten circuleren
- Vensters regelmatig open zetten minstens 2x/dag gedurende 30 minuten
- Vergaderzalen: verluchten na gebruik

# Informatiefiche 4

## Gezondheidstoezicht toezicht

In tijden van corona kunnen werkgevers en teamleden blijven beroep doen op hun externe dienst voor preventie en bescherming op het werk.

De dienstverlening zal zoveel mogelijk vanop afstand gebeuren tijdens de periode waarin de quarantainemaatregelen door de overheid opgelegd blijven. Periodieke medische onderzoeken werden tijdelijk opgeschort tijdens de coronacrisis, maar de medische equipes en preventieadviseurs psychosociale aspecten blijven wel beschikbaar. Speciale onderzoeken (zoals spontane raadplegingen, onderzoeken in het kader van moederschapsbescherming, onderzoeken in het kader van re-integratie en werkhervatting, ...) blijven doorgaan. Dit kan via teleconsultaties. Indien er voldoende rekening kan gehouden worden met de hygiënische richtlijnen en de richtlijn rond "social distancing" kunnen speciale consulten nog fysiek uitgevoerd worden. Vanaf 20/04/20 zal IDEWE de periodieke onderzoeken heropstarten via teleconsultatie.

Bij werkhervatting van teamleden na bevestigde coronavirusbesmetting of vermoeden van een coronavirusbesmetting, dient rekening gehouden te worden met extra aandachtspunten. De evaluatie van de arbeidsgeschiktheid na ziekte is een belangrijke taak voor de arbeidsarts.

Contacteer de arbeidsarts voor meer concrete informatie. Afspraken voor medische onderzoeken kunnen via de regionale klantenservice worden ingepland.

Indien de maatregelen van de overheid versoepelen en een normale werking van de externe preventiedienst terug mogelijk is, dient men in onderling overleg te bekijken hoe de verdere medische onderzoeken worden georganiseerd.

# Informatiefiche 5

## Psychosociale aspecten

Voor teamleden kan een (her)opstart een stressvolle situatie zijn omwille van angst om besmet te raken, een moeilijker thuisituatie (vb. opvang kinderen), een gewijzigd uurrooster, wijziging in de taken, nieuwe vormen van spanningen onder de collega's door een verschillende beleving van de ganse situatie... Ook de abrupte omschakeling van klassikaal naar digitaal lesgeven en weer (deels) terug – soms in combinatie met opvang van eigen kinderen- zorgt voor de nodige stress.

Duidelijke en regelmatige communicatie over de stand van zaken en de genomen maatregelen met de nodige aandacht voor ieders psychisch welzijn, ... is essentieel om een opstart vlot te laten verlopen. Zorg ervoor dat de teamleden weten bij wie ze terecht kunnen met hun vragen (vb. directie, vertrouwenspersoon, preventieadviseur psychosociale aspecten).

Voor leidinggevenden is het een hele uitdaging de juiste communicatie te voeren, het goede voorbeeld te geven, het team te motiveren en gerust te stellen, ... Dit zal niet voor iedereen een eenvoudige opdracht zijn. Als interne preventieadviseur kan je de noden bij de leidinggevenden bevragen zodat je hen hierin kan ondersteunen. Zorg voor eenduidige, haalbare richtlijnen en doelgerichte maatregelen.

Indien je organisatie een interne vertrouwenspersoon heeft, is het nuttig om als interne preventieadviseur te polsen of er extra ondersteuning nodig is (vb. opleidingsmateriaal, communicatiemiddelen, ...).

Bij de externe preventieadviseur psychosociale aspecten kan je terecht voor eventuele verdere ondersteuning of hulpmateriaal (affiches, opleidingen, ...). Ondersteuning en intakes zullen tijdelijk zoveel mogelijk vanop afstand gebeuren via teleconsults.

Hou bij de terugkeer van teamleden en leerlingen naar de school rekening met het feit dat naasten mogelijks sterk geïmpacteerd geweest zijn door COVID-19. In sommige gevallen zal er zelfs verdriet zijn omwille van het verlies van een naaste, teamlid of leerling. In deze uitzonderlijke tijden kan ook het rouwproces niet altijd verlopen zoals men wenst.

Ten slotte dient ook rekening gehouden te worden met agressie door leerlingen en ouders (bv? spuwincidenten). Deze bijzonder manier van onderwijsinrichting vergt immers bij alle partijen de nodige organisatie. Dit zal ongetwijfeld stress en wrijving met zich meebrengen. Ook kunnen de noodzakelijke maatregelen voor heropstart bij leerlingen met een hogere zorgbehoefte – zoals bijvoorbeeld het dragen van een masker – zorgen voor extra agitatie en een toename van agressie. Hopelijk is het niet nodig maar we raden de directies toch aan om op voorhand na te denken welke ondersteuning geboden kan worden in kader van agressie door derden.

## Richtlijnen specifiek voor onderwijsinstellingen in kader van psychosociale aspecten

### Verwachte moeilijkheden

- Rekening houden met de angsten van het onderwijzend personeel om terug te starten.
- De stress door de omschakeling van klassikaal naar digitaal naar terug klassikaal lesgeven
- Nieuwe combinaties van eigen werk en gezin (waar nu ook lesopdrachten zijn)
- Reconnecteren met collega's vanuit goede contacten, maar ook vanuit conflicten
- Eventuele schokkende gebeurtenissen (rouw,...)
- Buitengewoon onderwijs: sommige leerlingen kunnen niet goed om met de maatregelen nodig voor heropstart: social distancing en hygiëne. Hou hiermee rekening bij de risicoanalyse.

### Aanpak op niveau van school

- Stressbalancer Algemeen (Onderwijs wordt tegen eind mei uitgewerkt)
- Welzijnsbevraging
- E-tool inzake omgaan met angsten - Rekening houden met de angsten van het onderwijzend personeel om terug te starten: zorg voor bespreekbaar maken angst en geef link naar gratis e-tool FACE COVID
- Digitale / effectieve supervisie met vertrouwenspersonen/directie of ander personeel dat bezig is met coaching van medewerkers scholengemeenschap inzake het psychosociaal welzijn en verhogen veerkracht (toelichting van aantal tools)
- Volgend schooljaar algemene RAPSI voor onderwijs die gepland staat eventueel met dezelfde module rond post corona om te bekijken hoe de belasting reeds gezakt is.
- Workshop voor reconnectie op pedagogische studiedag
- Ondersteuning Agressie-incidenten (spuw-incidenten)

### Aanpak groepsniveau

- Groepsopvang inzake schokkende gebeurtenissen
- Checklist met reflectievragen die een team kan gebruiken om (semi) post corona terug op te starten (vb. vakgroep; duo-leerkrachten, graad, ...)
- Bij volledige opstart mits zware problemen: risicoanalyse van de specifieke arbeidssituatie + eventueel groepsbegeleiding door reflectie over gedragscode, waarden, rollen, verdeling taken, .....
- Reload-reboost-reconnect op groepsniveau
- Stress bevragen door de omschakeling van klassikaal naar digitaal naar terug (deels) klassikaal lesgeven, door het moeten hanteren en bewaken van de social distancing regels

### Individuele aanpak

- Tele-Consult arbeidsarts
- Zorggesprekken bij paps
- Intakegesprekken bij paps
- Individuele gesprekken inzake schokkende gebeurtenissen bij paps
- Reload-reboost-reconnect (coachingstraject)
- Rouwbegeleiding – Omgaan met schokkende gebeurtenissen

Meer informatie over bovenstaande oplossingen zijn steeds te bekomen bij de PAPS van de school.



# Informatiefiche 6

## Eerste hulp

### ADVIEZEN VOOR WERKGEVERS

De school neemt diverse maatregelen om het risico op verspreiding van het coronavirus te beperken. Vergeet in uw plan van aanpak de eerstehulporganisatie niet en overleg met de eerste hulp aangeduide medewerker(s).

1. Vraag uw hulpverleners om extra alert te zijn op hun eigen gezondheid.
2. Check of er nog voldoende hulpverleners op de werkplaats aanwezig zijn. Mogelijk zijn de werkprocessen aangepast en zijn ook werknemers thuis aan het werk.
3. Instrueer uw hulpverleners dat – als een persoon hen contacteert – ze aandachtig zijn voor symptomen van een acute infectie van de bovenste of onderste luchtwegen. Concreet: een werknemer met koorts en die hoest of ademhalingsproblemen vertoont, moet telefonisch contact opnemen met de huisarts.
4. Benadruk de vereiste hygiënemaatregelen. Zorg voor voldoende handwasfaciliteiten en zorg ervoor dat het eerstehulplokaal (indien u hierover beschikt) regelmatig verlucht en dagelijks gereinigd wordt.
5. Zorg ervoor dat uw hulpverleners beschikken over en gebruikmaken van beschermingsmiddelen zoals wegwerphandschoenen.
6. Stem met de hulpverleners af over de richtlijnen op de volgende pagina.

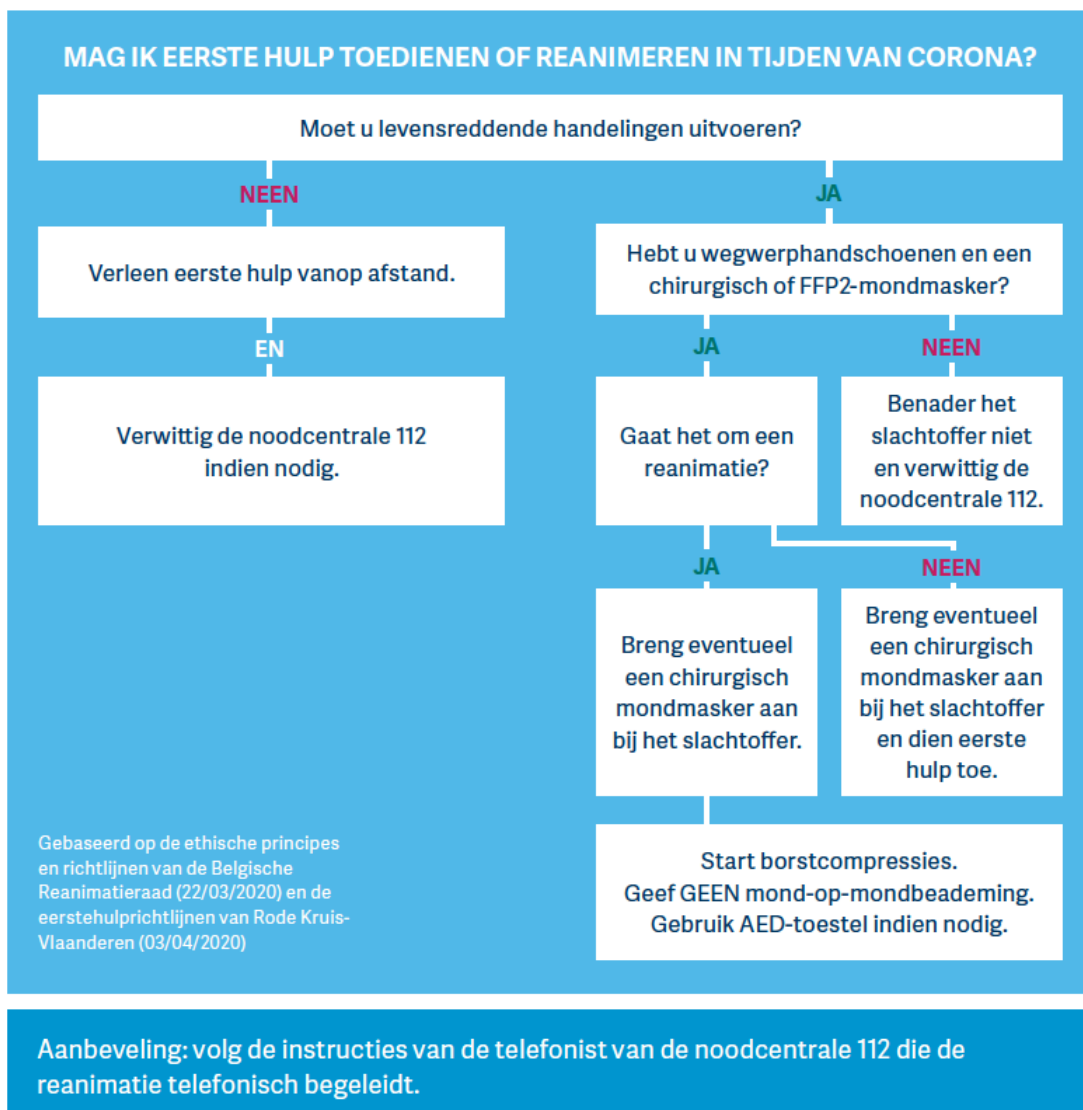
### AANDACHTSPUNTEN VOORZIENING EH / EERSTE HULPVERLENERS

Het algemene principe is (zoals altijd): **eerste hulp of reanimatie mag niet worden gestart als de veiligheid van de eerstehulpverlener niet voldoende kan worden gegarandeerd.** In deze tijden betekent dit dat voorkomen moet worden dat de eerstehulpverlener door het slachtoffer besmet wordt met het coronavirus COVID-19. Aangezien niet geweten is of een slachtoffer besmet is, wordt iedereen als vermoedelijk besmet beschouwd.

1. **Houd afstand:** als het niet nodig is om het slachtoffer dichterbij dan anderhalve meter te benaderen, verleen dan hulp op afstand door het slachtoffer aanwijzingen te geven om zichzelf te helpen en door - indien nodig - de hulpdiensten te verwittigen.
2. **Levensreddend handelen:** kom alleen dichterbij het slachtoffer (1) voor levensreddende handelingen én (2) mits het dragen van wegwerphandschoenen én een chirurgisch of FFP2-mondmasker. In dit geval kan ook een chirurgisch mondmasker aangebracht worden bij het slachtoffer als extra bescherming. Geen wegwerphandschoenen én mondmasker? Benader het slachtoffer niet en verwittig de hulpdiensten. De kans op besmetting als eerstehulpverlener is immers te groot.
3. **Reanimeren:** bescherm uzelf met een chirurgisch of FFP2-mondmasker én wegwerphandschoenen alvorens de borstcompressies te starten. Geef geen mond-opmondbeademingen, ook niet met een zakmasker. Een AED-gebruiken kan wel. In dit geval kan ook een chirurgisch mondmasker aangebracht worden bij het slachtoffer als extra bescherming. Geen mondmasker én wegwerphandschoenen? Voer dan geen reanimatie uit (dus geen borstcompressies en geen AED), aangezien de kans op besmetting voor de hulpverlener te groot is.
4. Was uw handen grondig met water en zeep, **voor en na** elke interventie.
5. Draag tijdens elke interventie **wegwerphandschoenen**. Zie afbeelding hieronder voor het uittrekken ervan:



6. Vraag de persoon die hulp inroept om aan te geven of hij/zij **symptomen** zoals koorts en hoest of ademhalingsproblemen vertoont. Indien dit het geval is, verwijs hem/haar door naar de huisarts.
7. In het kader van goede **nies- en hoesthygiëne**: voorzie papieren zakdoeken voor uzelf en de persoon die hulp inroept. Papieren zakdoeken moeten weggegooid worden in een afsluitbare vuilbak. Indien je beschikt over een open vuilbak, voorzie deze van een plastic zak die u na een verzorging dichtknoopt en definitief verwijderd.
8. Na elke interventie: **reinig en ontsmet** gebruikte materialen en werkoppervlakken met een 70% alcoholische oplossing.
9. Eerstehulplokaal (indien u hierover beschikt): verlucht dit lokaal regelmatig door deur en raam te openen.



# Informatiefiche 7

## Intern noodplan

### ADVIEZEN VOOR WERKGEVERS

Vergeet in je plan van aanpak het intern noodplan en de organisatie van eerste hulp niet en overleg met de betrokken medewerker(s).

### AANDACHTSPUNTEN INTERN NOODPLAN

- Check of volgende specifieke functies nog voldoende op de werkplaats aanwezig zijn. Mogelijks zijn werkprocessen aangepast en zijn ook medewerkers thuis aan het werk.
  - Hulpverleners
  - Leden brandbestrijdingsdienst
  - Specifieke functies in het kader van het intern noodplan bv. verantwoordelijken verzamelplaats enz.

De opdracht van deze verschillende functies actualiseer je in de actiekaarten van de functies.

- Het branddetectiesysteem moet volledig operationeel zijn op het moment dat het gebouw opnieuw bezet wordt door personeel. Gebouwen met niet volledig operationele branddetectiesystemen kunnen met bijkomende maatregelen van verhoogde waakzaamheid in gebruik genomen worden. Dit houdt in:
  - Brandcentrale
  - Brandmeldknoppen
  - Branddetectie
  - Blusmiddelen

Is een keuringsattest tijdens de periode van inactiviteit overschreden, dan moeten bijkomende organisatorische maatregelen voor verhoogde waakzaamheid genomen worden.

- Wandel de evacuatiewegen af en ga na of deze mogelijks verhinderd zijn door obstakels.
- Verifieer of de nooduitgangen vrij zijn en controleer de goede werking.
- Daartegenover zou men bepaalde deuren in het kader van hygiënemaatregelen corona in open stand kunnen bokkeren, wat mogelijk compartimentering in het gedrang brengt.

# Informatiefiche 8

## Acties inzake organisatie en werking PBW bij herneming activiteiten tijdens of na coronacrisis

### AANLEIDING

Vermoedelijk zal de afbouw van de coronamaatregelen en het opstarten van de activiteiten in stappen verlopen. Er zullen maatregelen blijven doorlopen, andere zullen stelselmatig worden afgebouwd. Het is aan de directie, het management en de preventieadviseur om hier goed op voorbereid te zijn. In deze fiche sommen we de aandachtspunten even op.

### PROBLEMATIEK

Aangezien een belangrijk luik over “gezondheid” gaat zullen de arbeidsarts, de preventieadviseur psychosociale aspecten en de interne preventieadviseur hand in hand de (al dan niet achterstallige) taken en opdrachten terug opnemen.

We moeten beducht zijn voor momenten zoals hervatting van de activiteiten. We weten immers dat in abnormale omstandigheden het risico op arbeidsongevallen hoger is.

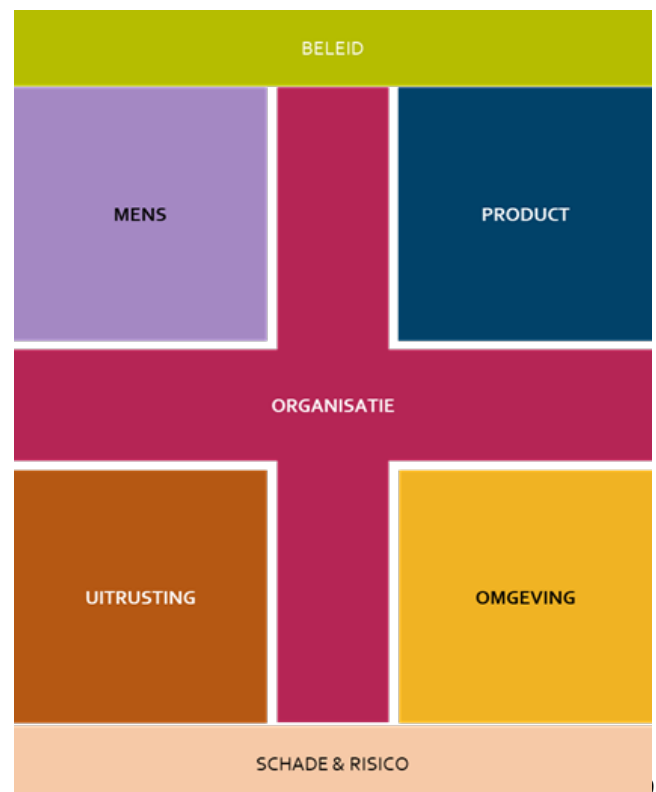
Een lockdown of periode van lage activiteit doorbreekt de routine, sommige dingen worden snel vergeten of afgeleerd. Men zal mogelijk starten met een onderbezetting van personeel of met teamleden die niet hun gewone taken doen. Ook machines en installaties hebben het moeilijk na een stilstand. Ze moeten terug opwarmen, zich zetten, bijgesteld worden enz. Olie is verhard, aanslag van vuil, stof, vocht, zelfs beginnende corrosie is niet uitgesloten. Er zal mogelijk ook druk zijn om snel op te starten en zelfs achterstallig werk in te halen.

Vele aandacht en maatregelen waren de vorige dagen en weken op gezondheid gericht. Dit wordt (onbewust) gecompenseerd met een afname van de aandacht (en als we niet opletten – van de maatregelen) voor arbeidsveiligheid en ergonomie. Het is nodig om onze aandacht hierop te richten. Veel nieuwe dingen hoeven hiervoor echter niet uitgevonden te worden!

### WERKWIJZE

We willen hierbij nakijken welke schoolelementen uit het beheersysteem extra aandacht of maatregelen vereisen.

In de bijlage 10 geven we een overzicht van de aandachtspunten voor de verschillende bedrijfs-elementen.



# BIJLAGEN

## Bijlage 1 - Checklist corona richtlijnen Toezicht Welzijn op het Werk

### Administratief onderzoek

#### Informatie en vorming

Omschrijving	JA	NEE
Worden derden aan de onderwijsinstelling onthaald zoals het hoort? (geen hand, automatisch afstand houden).	<input type="checkbox"/>	<input type="checkbox"/>
Beschikt men over advies van de externe en interne preventiedienst?	<input type="checkbox"/>	<input type="checkbox"/>
Heeft men hierover een opleiding aan de teamleden gegeven?	<input type="checkbox"/>	<input type="checkbox"/>
Is men op de hoogte van de wijze van overdracht (druppeltjes via hoesten, niezen, maar ook via oppervlakten)?	<input type="checkbox"/>	<input type="checkbox"/>
Is er een schoonmaakprogramma met prioritaire aandacht voor oppervlakten, klinken, knoppen, telefoons, printers (alles wat aangeraakt wordt)?	<input type="checkbox"/>	<input type="checkbox"/>
Heeft men voorzien om de werkplaats te ontsmetten wanneer een teamlid de werkplek wegens ziekte verlaat?	<input type="checkbox"/>	<input type="checkbox"/>
Worden derden ingelicht van deze maatregelen?	<input type="checkbox"/>	<input type="checkbox"/>

#### Werken met derden

Omschrijving	JA	NEE
Worden derden ingelicht van deze maatregelen?	<input type="checkbox"/>	<input type="checkbox"/>

#### Controle teamleden

Omschrijving	JA	NEE
Worden teamleden met een milde hoest naar huis verwezen	<input type="checkbox"/>	<input type="checkbox"/>
Worden teamleden met beperkte verhoogde lichaamstemperatuur (reeds $\geq 37,3$ °C) naar de huisarts verwezen (na telefonische aankondiging)?	<input type="checkbox"/>	<input type="checkbox"/>
Wordt dit ook in posters opgenomen?	<input type="checkbox"/>	<input type="checkbox"/>
Wordt maximaal in telewerk-afstandsonderwijs voorzien?	<input type="checkbox"/>	<input type="checkbox"/>

### Onderzoek op de werkplek

#### Sociale voorzieningen

Omschrijving	JA	NEE
Zijn er mogelijkheden om de handen te wassen?	<input type="checkbox"/>	<input type="checkbox"/>
Zijn er papieren tissues voorzien?	<input type="checkbox"/>	<input type="checkbox"/>
Hangen er instructies uit hoe de handen correct gewassen moeten worden?	<input type="checkbox"/>	<input type="checkbox"/>
Hangen de richtlijnen van de Vlaamse Overheid uit i.v.m. sociale distantiëring en hygiëne ?	<input type="checkbox"/>	<input type="checkbox"/>
Zijn er maatregelen genomen in de refter om op afstand van elkaar te eten (1,5 à 2m tussenin, niet recht over elkaar) ?	<input type="checkbox"/>	<input type="checkbox"/>

## Werkplek

Omschrijving	JA	NEE
Kan men op voldoende afstand van elkaar werken (> 1.5m)?	<input type="checkbox"/>	<input type="checkbox"/>
Zijn de lokalen voldoende verlucht?	<input type="checkbox"/>	<input type="checkbox"/>
Zijn er maatregelen genomen om besmetting via materialen te voorkomen (reiniging van werkstukken en arbeidsmiddelen die door meerdere teamleden gebruikt worden)?	<input type="checkbox"/>	<input type="checkbox"/>

## Liften

Omschrijving	JA	NEE
Worden liften uit dienst genomen of is er een affichering dat ze zo weinig mogelijk gebruikt mogen worden?	<input type="checkbox"/>	<input type="checkbox"/>

## Vergaderzalen

Omschrijving	JA	NEE
Worden niet-essentiële vergaderingen geannuleerd?	<input type="checkbox"/>	<input type="checkbox"/>
Worden de essentiële vergaderingen beperkt in tijd?	<input type="checkbox"/>	<input type="checkbox"/>
Wordt het aantal deelnemers beperkt?	<input type="checkbox"/>	<input type="checkbox"/>
Na vergaderen de ruimte reinigen en verluchten.	<input type="checkbox"/>	<input type="checkbox"/>

## Voertuigen

Omschrijving	JA	NEE
Worden voertuigen bij wissel van chauffeur gereinigd en ontsmet?	<input type="checkbox"/>	<input type="checkbox"/>
Is het aantal inzittenden bij busvervoer beperkt? Hou ook hier rekening met de risicogroepen.	<input type="checkbox"/>	<input type="checkbox"/>
Werden ouders opgeroepen om hun kinderen zelf naar school te brengen?	<input type="checkbox"/>	<input type="checkbox"/>
Werden er vochtige babydoekjes, voldoende papieren zakdoeken en ev handalcohol voorzien voor de chauffeur en begeleider?	<input type="checkbox"/>	<input type="checkbox"/>
Dragen de bestuurder en de begeleider een zelfgemaakt mondkapje?	<input type="checkbox"/>	<input type="checkbox"/>
Wordt het plastic zakje met afval op het einde van de busrit dichtgeknoopt en in gesloten toestand bij het restafval gedeponneerd?	<input type="checkbox"/>	<input type="checkbox"/>

## Bijlage 2 - Mogelijke 'social distancing'- & hygiënemaatregelen op schoolniveau

Hieronder lijsten we de belangrijkste preventiemaatregelen op in kader van social distancing en hygiëne. Deze maatregelen dienen in acht genomen te worden als maatregel om het risico met betrekking tot COVID-19-besmetting te beheersen/ in te perken.

Onderstaande leerjaren en richtingen worden in eerste fase opgestart indien de nodige preventiemaatregelen genomen kunnen worden:

### Basisonderwijs:

- 6e leerjaar (2 volle dagen of 4 halve dagen)
- 1e leerjaar (4 volle dagen)
- 2e leerjaar (4 volle dagen)
- buitengewoon lager onderwijs: max. 3 leerjaren/leeftijdscohortes

### Secundair Onderwijs:

- 6 aso (1 volle dag)
- 6 tso/kso/bsso/7bso (2 volle dagen)
- dbso (enkel fase arbeidsdeelname) en leertijd
- buso OV4: zoals gewoon secundair onderwijs
- buso OV3 (laatste jaar kwalificatiefase + integratiefase)
- hbo5 Verpleegkunde (laatste module)

Er kunnen ook **2 bijkomende leerjaren** herstarten in het secundair. Daarover wordt komende dinsdag (28/4) op het sociaal overleg een beslissing genomen.

### Opvang

- Het basis- en secundair onderwijs blijven voorzien in opvang van leerlingen op school en in voor- en naschoolse opvang. In die opvang krijgen de leerlingen nieuwe leerstof aangeboden via 'preteaching', net zoals hun klasgenoten die thuis zijn.
- Geleidelijk zullen meer kinderen naar de opvang komen, aangezien meer sectoren herstarten en dus meer ouders door het werk hun kind niet zelf meer kunnen opvangen.
- Er zijn signalen dat voor een steeds grotere groep van kwetsbare leerlingen 'preteaching' thuis om verschillende redenen niet evident is. Als school kan je het best inschatten of zij niet beter af zijn in de opvang op school.
- [Leerlingen in de opvang](#) moeten vanaf de herstartfase volgens het contactbubbel-principe gescheiden blijven van de groepen leerlingen die les krijgen op school, niet alleen in de klas, maar ook bij afhaalmomenten, speeltijden, eetmomenten ...

Er wordt verwacht dat het aantal leerlingen in de opvang snel sterk zal toenemen. Het is dus belangrijk om als school **duidelijk te communiceren met de ouders dat telewerk in de andere sectoren nog steeds de norm is**. Anderzijds is het een goed idee om eventueel samen met steden en gemeente te bekijken op welke manier **grote groepen van leerlingen in de infrastructuur van de stad of gemeente kunnen opgevangen** worden.

## Bijzonder onderwijs

Bij de herstart dienen we ook rekening te houden met het type van buitengewoon onderwijs omdat de zorgvraag hierbij telkens anders is. In sommige types zoals type 2 en 4 en OV1 is er een **grotere nood aan verzorgingstaken** en is het moeilijker om social distancing en de hygiënemaatregelen correct te laten toepassen. Bij type 3 zal eerder een **toename van agressie** te verwachten zijn bij de invoering van de gedragsregels rond social distancing en hygiëne. Voor type 4 e 6 zal ook social distancing niet altijd mogelijk zijn en dient er bijkomend aandacht besteed te worden aan hygiëne en mondkmaskers. Ook het busvervoer van deze -vaak kwetsbare- leerlingen verdient extra aandacht. Concreet **afstemmen met zorginstellingen** over de opvang is essentieel. Onze onderwijsexperts en experten infectiepreventie staan u met raad en daad bij.

## Internaten

De regels van social distancing en hygiëne zijn mits de nodige creativiteit haalbaar om toe te passen in internaten. Zeer veel internaten hebben meerdere uitgangen waardoor éénrichtingsverkeer mogelijk is. Het is een goed idee om het intern noodplan te testen bij de invoering van dit één richtingsverkeer. Wat de slaapzalen betreft dient er bekeken te worden of de social distancing gerespecteerd wordt.

Op onze website <https://www.idewe.be/corona-opleidingen-tools> vindt u diverse affiches en informatiefiches

Interessant multimedia-materiaal met betrekking tot hygiënemaatregelen:

- <https://www.idewe.be/beschermingsmiddelen>
- <https://www.idewe.be/-/covid-19>
- <https://www.idewe.be/-/hoe-installeert-u-een-ergonomisch-noodbureau> (pre-teaching)
- Sensibilisatie met betrekking tot social distancing:  
<https://www.youtube.com/watch?v=wJ2NMD3VWio>
- NAPO-Stop de pandemie:  
[https://www.youtube.com/watch?time\\_continue=2&v=pllvRjY4pxg&feature=emb\\_logo](https://www.youtube.com/watch?time_continue=2&v=pllvRjY4pxg&feature=emb_logo)

Preventiemaatregel	OK	NVT	NOK	Bijkomende maatregel
Beperk het aantal leerlingen waaraan fysiek les gegeven wordt (1 lln per 4 m <sup>2</sup> – 10 lln per klaslokaal). Dit geldt ook voor de bezetting van de speelplaats, refter en studielokaal. In een aantal scholen zal het mogelijk zijn om de klas op te splitsen over 2 of 3 klaslokalen. Zo zal de leerkracht van het 1 <sup>e</sup> leerjaar bijvoorbeeld in één klas uitleg geven, terwijl de kleuterjuf van de 3 <sup>e</sup> kleuterklas toezicht houdt en begeleiding geven in een ander lokaal op het 2 <sup>e</sup> deel van het 1 <sup>e</sup> leerjaar.				
Plaats leerlingen zo veel als mogelijk aan de wand				
Visualiseer de opstelling van een leslokaal, plaats teveel aan stoelen en tafel op zij, markeer de in te nemen plaatsen aan tafel				
Vaste plaatsen/lokaal voor een groep van leerlingen (leerkracht verplaatst zich)				
Gebruik markeringen, linten of fysieke barrières om zones of plaatsen af te bakenen				



Geen lessen in vaklokalen chemie/fysica/biologie				
Organiseren van lessen in open lucht wordt aanbevolen				
Inventariseer de momenten tijdens een lesdag dat social distancing extra moeilijk wordt. Denk hierbij aan de momenten dat leerlingen worden afgezet of opgehaald door hun ouders. Of de momenten in de fietsenstalling voor en na de lesdag. Zet ook hier in op een visuele manier om de nodige afstand te bewaren. Ook toezicht zal hier noodzakelijk zijn.				
Pas de activiteiten in de lessen LO aan (beperk het fysiek contact en eventueel het aantal sporttoestellen)				
Laat zowel leerlingen als LO-leerkrachten voor en na de turnles de handen wassen.				
Organiseer eventueel kortere lestijden om voldoende tijd te voorzien voor hygiëne en verplaatsingen				
Zorg ervoor dat leerlingen de handen regelmatig kunnen wassen met water en zeep (lavabo) – Voorzie instructies over het correct wassen van de handen bij deze lavabo (– poster desinfecteren van de handen (Idewe)				
Indien geen lavabo: Handalcohol (niet bij 11n onder de 6 jaar of met een mentale beperking)				
Voorzie voldoende papierzakdoeken				
Vochtige babydoekjes voorzien				
<b>Lunchpauze &amp; speeltijd</b>				
Voorzie in alternerende speeltijden per groep				
Voorzie alternerende lunchpauzes				
Vermijd eventueel het aanbod warme maaltijden				
Organiseer lunchpauzes in de klas				
<b>Leraarskamer</b>				
Beperk het aantal personen in de leraarskamer tot 1 persoon per 4 m <sup>2</sup> .				
Gebruik alternatieven voor bijeenkomsten zoals vergaderingen, opleidingen of werkoverleg. Digitale communicatiemiddelen en -tools bieden ongekende mogelijkheden om te overleggen.				
<b>Studielokaal &amp; opvang</b>				
Leerlingen in de opvang moeten vanaf de herstartfase volgens het contactbubbel-principe gescheiden blijven van de groepen leerlingen die les krijgen op school, niet alleen in de klas, maar ook bij afhaalmomenten, speeltijden, eetmomenten				
Communiceer duidelijk met ouders over het feit dat telewerk voor de andere opstartende sectoren nog steeds de norm is. Geef duidelijk aan dat de opvang van de leerlingen in het gedrang komt als alle leerlingen naar de opvang gestuurd zouden worden.				

Bekijk met steden en gemeente op welke alternatieve locatie leerlingen in grotere groepen veilig opgevangen kunnen worden (rekening houdend met het feit dat deze leerlingen mogelijk via pre-teaching onderwijs krijgen).				
<b>Sanitair</b>				
Beperk het aantal leerlingen tot het aantal wastafels (of minder indien er geen 1,5 m afstand mogelijk is).				
Voorzie toezicht op het naleven van de richtlijnen bij het gebruik van het sanitair				
Gebruik uitsluitend papieren tissues voor het drogen van de handen.				
Verwijder stoffen handdoeken. Zet handdrogers buiten dienst				
Bij gebruik van een doordraaisysteem voor de handen te drogen, hang op het systeem duidelijk de instructie de handdoek door draaien, zodoende deze gebruiksklaar is voor de volgende gebruiker				
Informeer toiletbezoekers over het feit dat de toiletten steeds doorgespoeld moeten worden met gesloten deksel				
Vermijd droogstaande afvoeren. Spoel toiletten regelmatig door (ongebruikte delen van het schooldomein)				
Reinig het sanitair en de toiletten minstens 2 maal per dag.				
<b>Leerlingenstromen</b>				
Beperk de in- en uitgangen van de school				
Voer éénrichtingsverkeer in				
Start op de speelplaats en laat leerlingen klas per klas de school betreden. (Visualiseer 1,5 meter)				
Leerlingen wachten op de gang op een veilige afstand van elkaar en betreden één voor één het lokaal. Leerlingen nemen van achter naar voor plaats in de klas en van voor naar achter bij het verlaten van de klas				
Er is geen circulatie mogelijk in het klaslokaal				
Voorzie een quarantainelokaal voor leerlingen/teamleden die covid-19-symptomen vertonen doorheen de lesdag.				
Verbod gebruik lift tijdens coronapandemie – duidelijke instructies voorzien thv de lift – indien de lift gebruikt wordt 1 persoon – indien een persoon in de lift begeleid dient te worden, dragen beiden een masker				
<b>Ventilatie</b>				
Verhoog de ventilatie (zo veel mogelijk verse lucht)				
Start het ventilatiesysteem vroeger en laat het langer nadraaien				
Verlucht klaslokalen minstens 2 x 30 minuten per dag				

Zorg dat deuren geopend blijven om enerzijds de high-touchoppervlakten te verminderen (deurklinken) en anderzijds voldoende luchtcirculatie te voorzien. Thermisch comfort dient opgevangen te worden door aangepaste kledij.				
<b>Aan de schoolpoort</b>				
Laat ouders de leerlingen aan de poort afzetten en ophalen. Ouders verlaten zo snel mogelijk de school.				
Voorzie toezicht op het naleven van de preventiemaatregelen aan de fietsenstalling en parkeerplaats van de school				
<b>Leerlingenvervoer</b>				
Volg de richtlijnen van de vervoermaatschappijen.				
Beperk aantal inzittenden – vrije banken tussen laten in alle richtingen				
Oproep naar ouders om kinderen zelf te brengen – meerdere ritten voorzien				
Voorzie in de bus vochtige babydoekjes, voldoende papieren zakdoeken, ev. handalcohol voor chauffeur/begeleider, rol met plastic zakjes				
Laat de bestuurder en begeleider een mondneusmasker dragen – minstens een zelfgemaakt masker volgens de richtlijnen <a href="http://www.maakjemondmasker.be">www.maakjemondmasker.be</a> ( <i>Maskers van textiel moeten op een correcte manier gebruikt worden: men moet de handen wassen alvorens het masker op te zetten, het masker moet de neus en de mond bedekken, men moet vermijden om de voorkant van het masker aan te raken en men moet de handen wassen na het afzetten van het masker. Mondmaskers worden niet aangeraden voor kinderen jonger dan 12 jaar; eventueel wel voor bestuurder en begeleider (= bescherming van kinderen!)</i> )				
Op einde van de busrit wordt het plastic zakje met afval ter plaatse dichtgeknoopt, voorkom dat lucht uit de zak wordt verwijderd, en in gesloten toestand naar restafval dragen				
<b>Secretariaat/Onthaal</b>				
Voorzie plexiglas aan de balie				
Beperk het bezoek van leerlingen en teamleden				
<b>High-Touchoppervlakten</b>				
Laat niet-brandwerende deuren zo veel mogelijk open staan.				
Beperk speelgoed en het knutsel- en schrijfmateriaal				
Gebruik bij voorkeur enkel wasbaar speelgoed				
Er is een verbod ivm het meebrengen van eigen speelgoed				

Er zijn richtlijnen met betrekking tot het gebruik en wegleggen van smartphone. Een GSM-parking kan hier een oplossing zijn (belangrijk dat het lokaal op slot gedaan wordt bij het verlaten van het lokaal).				
<b>Communicatie</b>				
Deel de campus of het schooldomein in in zones afhankelijk van het risico en de doelgroep.				
Pas je instructies over mondkmaskers, handen wassen, social distancing, afspraken,... aan per zone via affiches				
Zoals aangegeven in het draaiboek van het departement: Communiceer tijdig naar leerlingen, ouders EN teamleden. Hou er rekening mee dat leerlingen (zeker basisonderwijs) zich geen beeld kunnen vormen over hoe sterk een schooldag veranderd zal zijn. Film op voorhand bijvoorbeeld het éénrichtingsverkeer van de speelplaats naar de klas en communiceer dit naar leerlingen en ouders. Zeker in het bijzonder onderwijs is dit een belangrijke maatregel.				
Basisregel voor leerlingen en teamleden: "Als je ziek bent, blijf thuis". <ul style="list-style-type: none"> <li>Duidelijke communicatie naar leerkrachten, leerlingen en ouders</li> <li>Vraag aan de leerlingen en leerkrachten op voor vertrek naar school lichaamstemperatuur op te nemen, indien 37.5°C of meer, thuisblijven en telefonisch contact nemen met huisarts</li> <li>Aan te vullen met regels om zieke leerlingen aan de poort te mogen weigeren.</li> </ul>				
Duidelijke communicatie naar derden die de school betreden.				
<b>Onderhoud</b>				
Maak een hygiëneplan (zie voorbeeld in bijlage)				
Registreer de verschillende reinigingen				
Het inschakelen van teamleden en leerlingen bij het onderhoud van hun eigen lokalen kan als tijdelijke maatregel ingevoerd worden. Het is van belang om dan duidelijke instructies over het reinigen te communiceren.				
Reinig de lokalen regelmatig met water en zeep (minstens na elke lesdag)				
Reinig high-touchoppervlakten (zie bijlage 7) minstens 2 x per lesdag				
Desinfecteer volgens de regels van de kunst (zie p 12) en enkel daar waar nodig (eerstehulplokaal en quarantainelokaal)				
Vermijd het gebruik van stofzuigers				
Ledig dagelijks de vuilnisbakken				
Onderhoudspersoneel en teamleden die de reinigingen en desinfectie uitvoeren dienen aangepaste handschoenen aan te doen.				

Was textiel (gordijnen, speelgoed) minimaal op 60° en bij voorkeur op 90°.				
Afval dat behoort tot de volgende groepen wordt in een aparte zak gestopt, gelabeld en wordt voor 72u opzij gehouden, <u>VOOR</u> het mee in de zak voor restafval wordt gestopt en dus als Niet Risicohoudend Medisch Afval kan worden beschouwd: <ul style="list-style-type: none"> <li>• Verzorgingsmateriaal zoals verbanden, tissues, onderleggers,... (Ook indien deze met kleine hoeveelheden geabsorbeerde lichaamsvochten, bloed of derivaten vervuild zijn).</li> <li>• Wegwerplinnen (ook indien deze met kleine hoeveelheden geabsorbeerde lichaamsvochten, bloed of derivaten vervuild zijn)</li> </ul>				
Besteed extra aandacht aan de bepalingen van het legionellabeheersplan. Een aantal activiteiten met betrekking tot de douches hebben namelijk ook 6 weken stilgelegen.				
<b>Hand- hoest- en nieshygiëne</b>				
Sensibilisatie via flatscreens, poster, ...				
Herinner teamleden en leerlingen dagelijks aan het respecteren van de richtlijnen				
Bepaal duidelijk hoe er met wangedrag omgegaan wordt (herhaaldelijk niet naleven van de afspraken of spuwgedrag).				
Gebruik liefst pedaalemmers (indien niet mogelijk: zorg voor een open vuilnismand die minstens 2 maal per dag geleidigd wordt.				
Zorg voor een systematische opvolging van de voorraad aan zeep, handdoeken en wc-papier (kan eenvoudig tijdens het reinigen van de high touch oppervlakken minstens 2x/dag)				
Hang een affiche handen wassen in het zicht bij elke wastafel (Idewe) bv. thv de spiegel zodoende de gebruiker de diverse stappen kan volgen (thv de kleutertoiletten of kinderen met een mentale handicap kunnen de posters van 'handig hansje' aangewezen <a href="https://www.zorgen-gezondheid.be/campagne-handjes-wassen-met-handige-hans">https://www.zorgen-gezondheid.be/campagne-handjes-wassen-met-handige-hans</a> )				
Zorg voor voldoende zeep- en papieren tissues.				
Dragen van handschoenen is enkel aangewezen bij contact met lichaamsvochten bv. verluieren, toedienen EHBO na het verwijderen van de handschoenen handen wassen of ontsmetten				
<b>Eerste hulp</b>				
Voorzie digitale thermometers die vanop afstand de lichaamstemperatuur kunnen meten				
Voorzie voldoende beschermingsmateriaal (handschoenen, mondmaskers (ffp2 masker bij toezicht op COVID-19-patiënten), labojas/schort)				

Voorzie duidelijke instructies ivm het correct aandoen en uitdoen van de beschermingsmiddelen (en de volgorde ervan)				
--	--	--	--	--

## Bijlage 3 - Risicoanalyse – overzicht van risicobepalende factoren

Hou bij de opmaak van de risicoanalyse rekening met onderstaande risicobepalende factoren.

Risicobepalende factoren	
<b>Mens</b>	
-	wantrouwen tussen teamleden & leerlingen naar besmettingsrisico toe en/of gebrek aan aandacht
-	nog voldoende veiligheidsbewustzijn (mogelijks bij tieners) – zie communicatie
-	onvoldoende opleiding en training of kennis inzake (nieuwe) werkwijze?
-	onveilig gedrag door leerlingen of ouders (spuwen) tgv verandere werking en langere wachttijden
-	beperkte bezetting van teamleden (diverse taken dienen opgenomen te worden buiten de herstarte richtingen en vakken (vb toezicht sanitair, toezicht speelplaats, toezicht fietsenstalling, toezicht afzetten en ophaling leerlingen, toezicht opvang, reiniging high-touchoppervlakten,...))
-	Mogelijke aanwezigheid ziekmens – zie quarantaine maatregelen
-	Omgang en ongerustheid met betrekking tot leerlingen en teamleden die behoren tot de risicogroep
-	Derden zijn mogelijks onvoldoende op de hoogte van de schoolspecifieke afspraken en regels
<b>Uitrusting</b>	
-	Er wordt hier verwezen naar de uitrustingsgerelateerde elementen uit bijlage 2
-	voldoende onderhoud op machines uitgevoerd? Zijn machines startklaar?
-	zijn keuringsplichtige toestellen / installaties nog gekeurd en in goede orde?
-	geen lekkende dichtingen of lekken (perslucht, hydraulisch, gassen,...) aanwezig? Zijn alle leidingen nagekeken?
<b>Materiaal - producten</b>	
-	Er wordt hier verwezen naar de materiaalgerelateerde elementen uit bijlage 2
<b>Omgeving</b>	
-	voldoende licht en verluchting
-	geen hinder bij doorgangen
-	voldoende orde en netheid aanwezig?
-	Er wordt hier verwezen naar de omgevingsgerelateerde elementen uit bijlage 2
<b>Organisatie</b>	
-	worden er werkprocessen anders ingericht, zijn deze onderzocht vanuit de dienst veiligheid?
-	onvoldoende toezicht op de arbeidsmethode
-	onvoldoende zichtbare aanwezigheid van leidinggevenden
-	onvoldoende controles en nazichten
-	mentale overbelasting - stress
-	goede voorziening Eerste Hulp (zie infofiche heropstart)
-	voldoende aanwezigheid interventie(ploeg)

## Bijlage 4 - Handhygiëne

# Handhygiëne

### Ontsmetten met handalcohol

#### Basisvoorwaarden:

- kort geknipte, propere nagels (geen kunstnagels, geen nagellak),
- handen en voorarmen vrij van juwelen (ringen, polshorloge, armbanden...).

### Reinigen met water en zeep

**1**  Neem een ruime hoeveelheid handalcohol, verdeel over de handen en wrijf in op volgende manier:

30 sec.



60 sec.

**1**  Bevochtig de handen met water, neem een voldoende hoeveelheid vloeibare zeep, verdeel over de handen en wrijf in op volgende manier:

**2**  Handpalmen tegen elkaar.

**3**  Handpalm over handrug met gespreide vingers (links en rechts).

**4**  Handpalmen tegen elkaar en vingers tussen elkaar.

**7**  Alle vingertoppen in de handpalm draaiend inwrijven (links en rechts).

**6**  Duim vastnemen met de andere handpalm en inwrijven (links en rechts).

**5**  Achterkant van de vingers in de handpalm van de andere hand klemmen en heen en weer bewegen.

**8**  Spoel de handen zorgvuldig af met water.

**9**  Dep de handen droog met een wegwerpdoekje.

**10**  Sluit de kraan met het wegwerpdoekje.

**8**  De handen volledig droogwrijven. De handen zijn ontsmet.

**11**  De handen zijn gereinigd.



## Bijlage 5 - Nies- en hoesthygiëne

# Nies- en hoesthygiëne Voorkom griep en andere infecties!

1 Hou een papieren zakdoek voor de mond bij hoesten en niezen.



2 Gooi de zakdoek onmiddellijk in de vuilnisbak.

3 Was handen met water en zeep of gebruik handalcohol.



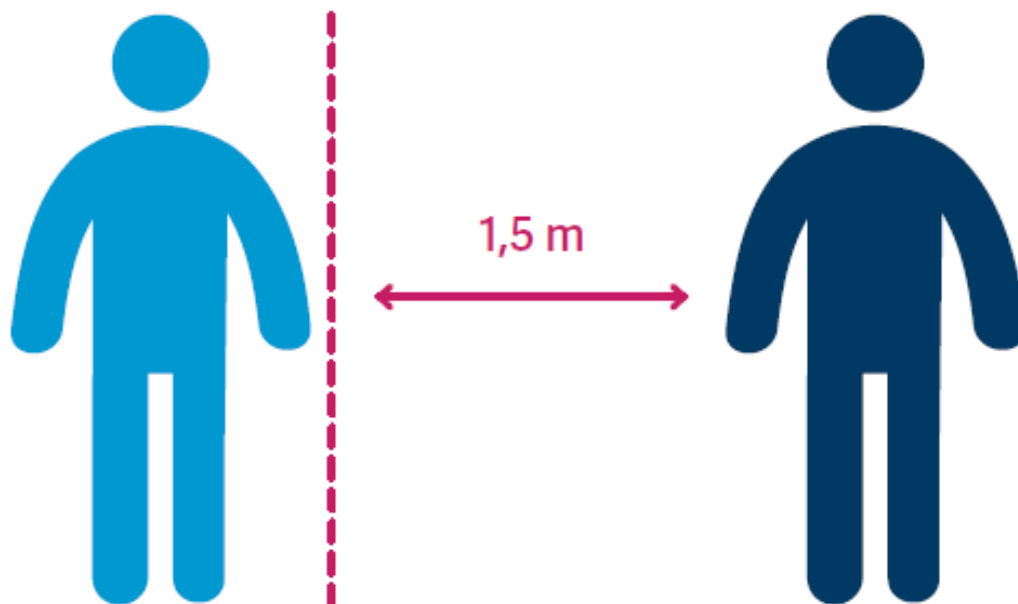
4 Bewaar voldoende afstand (1 à 1,5 meter) met andere personen.

## Tips!

- Raak mond, ogen en neus niet met de handen aan.
- Reinig deurklinken, telefoons, lichtsakelaars... regelmatig.
- Was de handen regelmatig met water en zeep.
- Gebruik bij het handen wassen altijd papieren doekjes en geen gemeenschappelijke sponshanddoek.

## Bijlage 6 - Afstand bewaren

Wij geven gevolg aan de  
richtlijn om  
**1,5 m afstand** te houden.



Mogen we daarom  
rekenen op uw medewerking?

## Bijlage 7 - Overzicht hygiëne en schoonmaak van high-touch oppervlakken

Naast de periodieke reiniging van de werkplaatsen (onthaal, kantoren, sanitair, kleedruimten, productie, ...) waarbij de vloeren, gangen en trappen gepoetst worden, zijn er een aantal oppervlakken die nu meer aandacht vragen. Deze worden hieronder opgesomd:

Algemeen (overal)	NVT	NOK	OK
Trapeuningen			
Deurklinken			
Badgelezers			
Lichtschakelaars en stopcontacten (LET OP voor elektrocutie!!)			
Vensterbanken			
Vaste telefoontoestellen			
Algemene Omroepinstallatie			
Sanitaire lokalen			
Zeep- en papierdispensers			
Deurklinken			
Toiletten			
Urinoirs			
Lavabo's			
Spoelknop toiletten			
Kranen			
Toiletpapierhouder			
WC-borstel			
Spiegel			
Klaslokalen, kantoren en werkplaatsen			
Bediening en drukknoppen			
Schrijf- en knutselgereedschap			
Computermuis en toetsenbord			
Stoelen (leuningen)			
Werkblad van bureau, tafel			
Grepen van laden en kasten			
Telefoontoestellen			
Printers			
Postbakjes en vuilbakken			
Deurklinken			
Lichtschakelaars			
Eet- en pauzelokalen			
Bedieningsknoppen van keukentoestellen (vb. Koffieapparaat, waterkoker)			
Bekers voor dranken in de refter			
Deurklinken			
Lichtschakelaars			
Werkblad keuken			
Handvaten kastdeuren/lades,...			
Buitenkant van frigo's, microgolfovens, vaatwasmachine...			
Stoelen (zitting, onderstel en eventueel leuning)			
Waterfontein			
Drankautomaten (keuzeknoppen)			
Banken op speelplaats			

Voertuigen & mobiele arbeidsmiddelen			
Deuren/ klinken/handvaten			
Stuur			
Pook			
Handrem			
Gordel			
Dashbord			
Achteruitkijkspiegel			
Hendels om stoelen te verplaatsen			
Speelgoed en speeltoestellen			
Speelgoed			
Knutselmateriaal			
Gebruikte speeltoestellen (stel een aantal speeltoestellen buiten gebruik om de reiniging ervan haalbaar te maken)			
Turnmateriaal			

## Bijlage 8 – Pre-Teaching & Telewerk: advies voor de werkgever

### MENTAAL WELZIJN

Niemand onder ons heeft al een gezondheidscrisis meegemaakt die zo ingrijpend is: we werken verplicht van thuis, houden afstand van elkaar, beperken onze sociale contacten, bevinden ons in moeilijke tijden wat betreft werkzekerheid en financiële zekerheid. Dit alles heeft ongetwijfeld een impact op ons [mentaal welzijn](#). Hoe kunnen we voor onze teamleden zorgen?

#### 1. Virtuele communicatie:

- Het is ongelooflijk belangrijk om op regelmatige, duidelijke en transparante wijze te communiceren naar alle medewerkers. Vergeet zeker niet de medewerkers die moeilijker bereikbaar zijn. Communiceer onder andere over:
  - o de maatregelen die je als school treft om de veiligheid en gezondheid te garanderen  
*IDEWE kan u vanop afstand ondersteunen met opleidingen en workshops, onder andere rond verbindend communiceren*
- Bedank ook regelmatig alle medewerkers, zij zorgen er immers voor dat de school kan blijven draaien. Vraag hen ook waar zij nood aan hebben om hen te ondersteunen
- Stimuleer ook informele communicatie, ter inspiratie: organiseer via Teams, Skype, Zoom, ... een afterwork op vrijdagmiddag, koffiepauzes doorheen de dag, start-werkvergaderingen aan het begin van de werkdag, enzoverder
- Informeer teamleden dat zij steeds beroep kunnen doen op de vertrouwenspersoon in de onderneming of de preventieadviseur psychosociale aspecten van de externe dienst indien ze hier nood aan hebben via dit telefoonnummer

#### 2. Instructies en opleiding:

- Zorg voor voldoende ondersteuning en opleiding: voorzie schriftelijke instructies maar biedt ook mogelijkheden voor mondelinge toelichting, onder andere over het gebruik van ICT middelen
- Ook leidinggevenden kunnen nu bijkomende ondersteuning en opleiding gebruiken over hoe ze hun rol kunnen invullen vanop afstand  
*IDEWE kan u vanop afstand ondersteunen met opleidingen en vormingen, onder andere rond veerkracht en stressmanagement*

#### 3. Verwachtingen en opdrachten:

- Communiceer duidelijk wat er van de teamleden die aan pre-teaching doen verwacht wordt.

### FYSIEK WELZIJN

- Zorg ervoor dat teamleden geschikte arbeidsmiddelen hebben wanneer ze van thuis uit werken. Sta daarom toe dat teamleden hun laptop, toetsenbord, computermuis, documenthouder, extra scherm, bureaustoel, ... mee naar huis nemen.
- Geef ook informatie rond het goede gebruik van deze arbeidsmiddelen, maak bijvoorbeeld gebruik van [dit nieuwsbericht](#), het online programma My Optidesk of kies voor onze online opleiding via skype rond ergonomie bij telewerk (duur ca 1 uur, 10-tal medewerkers per sessie).

<b>CHECKLIST met betrekking tot PRE-TEACHING &amp; TELEWERK</b>	<b>OK</b>	<b>NOK</b>
- Communiceren jullie regelmatig, duidelijk en transparant naar alle teamleden?		
- Geven jullie alle teamleden informatie over de maatregelen die getroffen worden in het bedrijf, de economische situatie van het bedrijf en de toekomstplannen van het bedrijf na de pandemie?		
- Drukken jullie voldoende appreciatie uit naar teamleden?		
- Stimuleren jullie leidinggevenden om de werkdruk van teamleden op te volgen?		
- Stimuleren jullie teamleden om hun leidinggevenden in te lichten als hun werkdruk te groot wordt?		
- Nemen jullie stressreducerende maatregelen?		
- Zorgen jullie ervoor dat voor alle teamleden verplichtingen, verwachtingen en deadlines duidelijk zijn en tot stand kwamen op basis van wederzijds akkoord?		
- Zijn er voldoende contactmomenten voorzien met collega's en dit zowel formeel als informeel?		
- Zijn de mogelijkheden om een gesprek aan te vragen met de vertrouwenspersoon en preventieadviseur psychosociale opnieuw onder de aandacht gebracht?		
- Zijn er afspraken over de snelheid waarmee e-mails beantwoord moeten worden?		
- Zijn er afspraken omtrent het gebruik van de verschillende communicatiesystemen?		
- Zijn de ICT-middelen gebruiksvriendelijk?		
- Is de informatie centraal beschikbaar?		
- Is de informatie goed gestructureerd?		
- Worden teamleden opgeleid en ondersteund inzake deze technologieën?		
- Worden ook leidinggevenden opgeleid over hoe ze hun rol vanop afstand kunnen invullen?		
- Worden maatregelen genomen om geschikte arbeidsmiddelen op de thuiswerkplek te voorzien, door bv. toe te laten materiaal mee naar huis te nemen?		
- Geven jullie informatie en advies over hoe de werkplek ergonomisch in te richten?		
- Stimuleren jullie teamleden om hun sedentair gedrag regelmatig te doorbreken?		
- Hebben jullie de contactgegevens van alle teamleden zodat je hen kan bereiken in geval van een noodsituatie?		

## Bijlage 9 – Pre-teaching & Telewerk: advies voor het teamlid

### MENTAAL WELZIJN

De coronacrisis, de berichtgeving erover en de genomen maatregelen kunnen zorgen voor stress, angst en slapeloosheid. Hoe zorgen we voor onszelf in deze onzekere tijd?

- Om geconcentreerd te kunnen werken is een rustige ruimte aangewezen. Een afzonderlijke ruimte zorgt voor een duidelijke scheiding tussen werk en privé
- Zorg voor mentale rust: stel voor jezelf een dagplanning op en houd je werkplek op orde
- Hou je zoveel mogelijk aan de normale werktijden zoals op kantoor
- Zorg voor een goede werkroutine: maak je op eenzelfde tijdstip iedere dag klaar zoals voor een normale werkdag en sluit de werkdag ook echt af door bijvoorbeeld een wandeling te maken
- Vergeet niet te pauzeren - ook op de werkplek neem je af en toe een pauze en babbel je regelmatig met collega's over andere zaken dan het werk. Voel je niet schuldig om hetzelfde te doen wanneer je van thuis uit werkt
- Als je van thuis uit werkt met huisgenoten is het belangrijke goede afspraken te maken over pauzes en momenten waarop je net niet gestoord wil worden. Thuiswerk met jonge kinderen is een extra uitdaging. Het kan helpen een goed (visueel) dagschema op te stellen dat zorgt voor routine en structuur. Plan jouw werktaken zo optimaal mogelijk in functie van de activiteit van de kinderen, meetings kunnen bijvoorbeeld het rustigste verlopen wanneer ze een middagdutje doen

### FYSIEK WELZIJN

#### 1. Een veilige werkplek:

Enkele adviezen voor de inrichting van een veilige thuiswerkplek:

- Houd vloeren en doorgangswegen vrij
- Zorg ervoor dat schuiven en kasten niet openen in de richting van wandelpaden
- Plaats zware materialen onderaan in kasten
- Zorg dat elektrische installaties in goede staat zijn
- Gebruik zo weinig mogelijk verlengsnoeren of stekkerdozen, berg kabels op zodat ze geen struikelgevaar met zich meebrengen
- Plaats geen radiatoren en draagbare verwarmingstoestellen in de buurt van brandbare zaken
- Controleer de goede werking van rookdetectors
- Denk na over hoe je snel de woning kan ontruimen in geval van brand
- Zorg ervoor dat je de noodnummers kent of hang ze uit
- Zorg ervoor dat je voldoende EH-materiaal hebt om eerste hulp te kunnen toedienen
- Ook thuis zijn goede hygiënische omstandigheden zeer belangrijk: blijf handen wassen wanneer je naar buiten gaat en terug binnenkomt, poets regelmatig contactoppervlakken, ledig vuilnisbakken frequent, ventileer twee maal per dag, enzoverder

## 2. Een ergonomische werkplek

Iedereen die werk heeft dat zich daarvoor leent, moet thuiswerken. Dat betekent een (groot) deel van de dag achter een beeldscherm van thuis uit werken. Waar de één beschikt over een volledig ingericht thuishkantoor, zit de ander aan de keukentafel. Voorkom klachten aan het bewegingsapparaat door een goede [ergonomische werkplekinrichting](#). Een greep uit de belangrijkste adviezen:

- Zorg ervoor dat de (bureau)stoel op een goede hoogte staat ten opzichte van het werkblad (ellebooghoogte met ontspannen schouders). Gebruik indien nodig kussens, handdoeken, ...
- Zorg er daarna voor dat je voeten kunnen rusten: indien je niet goed bij de vloer kan, gebruik dan een voetensteun (dit kan bv. door gebruik te maken van boeken, planken, schoendozen, ...)
- Zet het scherm op een verhoging (bovenrand op ooghoogte)
- Werk met een los toetsenbord
- Gebruik een losse muis

## 3. Beweging

Enkel een ergonomische inrichting van de werkplek is niet voldoende: ons lichaam is gemaakt om te bewegen en dus moeten we vermijden om langdurig in een statische houding te zitten. Blijven bewegen is bovendien – nu meer dan ooit – belangrijk om onze weerstand te verhogen. Toch blijkt een dagdoel van 10.000 stappen lastiger te behalen in een periode waarin mensen overal ter wereld aan huis gebonden zijn. Fitbit geeft inzicht in de anonieme gegevens van 30 miljoen gebruikers wereldwijd en toont daarmee aan dat de coronavirus pandemie een grote impact heeft op het activiteitsniveau: bijna alle landen vertonen een statistisch significante daling van het gemiddeld aantal stappen in vergelijking met dezelfde tijd vorig jaar. Daarom enkele tips:

- Voer voldoende micropauzes in: kom ieder halfuur eens uit jouw stoel
- Thuiswerk leent zich bovendien zeer goed om te variëren in je werkhouding:
  - o Laat de activiteit je werkhouding bepalen: om te bellen kan je staan of rondwandelen, stukken tekst lezen kan eens op een andere plek (eventueel buiten)
  - o Maak het jezelf niet al te gemakkelijk en gebruik bijvoorbeeld het toilet op een andere verdieping, vul telkens één glas water zodat je regelmatig moet rechtstaan,...
  - o Zonder toeschouwers is dit het uitgelezen moment om regelmatig [oefeningen](#) in te lassen
  - o Probeer ook regelmatig rechtstaand te werken: het keukenaanrecht kan hier prima voor gebruikt worden
  - o Gebruik de tijd die je normaal gezien gebruikt om je naar het werk te verplaatsen als een moment om te [bewegen en te sporten](#). Opgelet: als je coronavirus symptomen hebt, is sporten net afgeraden!

Ook het mentale welzijn heeft hier baat bij, bewegen werkt namelijk stress-reducerend.



CHECKLIST VOOR DE TEAMLEDEN	OK	NOK
- Was je jouw handen iedere keer dat je buiten gaat en terug binnenkomt?		
- Poets je regelmatig contactoppervlakken? Ledig je vuilnisbakken regelmatig? Verlucht je regelmatig?		
- Houd je een goede werkroutine vast?		
- Heb je een dagplanning opgesteld?		
- Heb je de nodige EH-middelen in huis?		
- Houd je de wandelpaden vrij?		
- Houd je de vloeren vrij?		
- Zorg je ervoor dat de vloeren egaal zijn?		
- Zijn tapijten goed bevestigd aan de grond?		
- Openen schuiven en kasten niet in de richting van wandelpaden?		
- Heb je zware materialen onderin de kast geplaatst?		
- Leveren de elektrische kabels geen valgevaar op?		
- Zijn de elektrische installaties in goede staat?		
- Zijn de verlengsnoeren of stekkerdozen niet in serie geschakeld of permanent gebruikt?		
- Staan radiatoren en draagbare verwarmingstoestellen niet in de buurt van brandbare zaken?		
- Bevindt er zich minimaal 20cm tussen een lamp of spot en gordijnen?		
- Is er een rookdetector aanwezig?		
- Worden deuren niet geblokkeerd?		
- Ken je de noodnummers of heb je ze uitgehangen?		
- Heb je geschikte arbeidsmiddelen ter beschikking?		
- Weet je hoe je jouw arbeidsmiddelen ergonomisch kan gebruiken?		
- Weet je hoe je de ruimte het beste ergonomisch inricht?		
- Wissel je regelmatig van houding af?		
- Las je voldoende pauzes en beweegmomenten in?		
- Zijn de taken en verwachtingen ten opzicht van jou duidelijk?		
- Wordt je betrokken bij de planning en verdeling van het werk?		
- Heb je voldoende contact met collega's en leidinggevende?		

## Bijlage 10 - Checklist heropstart Interne Dienst PBW tijdens of na coronacrisis

BELEID	VT/NVT	Nog niet gestart	Lopende	Klaar
Communicatie van het schoolbestuur aan het personeel naar aanleiding van de heropstart.				
Evaluatie en update van het jaaractieplan: zijn eerder gestelde prioriteiten nog geldig? Zijn er nieuwe prioriteiten die opgenomen moeten worden? Moeten punten naar JAP 2021?				
Evaluatie en update van het globaal preventieplan: hier geldt hetzelfde als bij het JAP.				

SCHADE & RISICO	VT/NVT	Nog niet gestart	Lopende	Klaar
<b>Arbeidsongevallen &amp; incidenten</b>				
Besteed veel aandacht aan de opstart van machines.. Betrek hierbij de technische dienst of operatoren met voldoende ervaring. Start niet alles gelijktijdig op en respecteer de geldende procedures en instructies.				
Aanpassen van procedure arbeidsongevallen: <ul style="list-style-type: none"> <li>- Acties die de betrokken teamlid zelf moet nemen bij telewerk en/of pre-teaching: <ul style="list-style-type: none"> <li>o onmiddellijk melden aan de werkgever</li> <li>o zo snel mogelijk een ongevallenrelaas (met foto's van de situatie) aan de werkgever bezorgen samen met te nemen of reeds genomen preventiemaatregelen</li> <li>o medisch attest van behandelend arts aan de werkgever bezorgen</li> </ul> </li> </ul>				
<b>Risicoanalyse &amp; risicobeheersing</b>				
Evalueer en update de risicoanalyse <ul style="list-style-type: none"> <li>- voeg indien nodig het risicoveld telewerk toe</li> </ul>				

SCHADE & RISICO	VT/NVT	Nog niet gestart	Lopende	Klaar
<b>Eerste hulp</b>				
Zijn er voldoende hulpverleners op post?				
Hebben de hulpverleners extra info/opleiding gekregen rond behandeling van mogelijk besmette personen? (zie fiche IDEWE + verdeling fiche IDEWE)				
Behoud de verhoogde aandacht voor de ziektesymptomen, handel onmiddellijk bij vaststellen van deze symptomen (isoleren, veilig naar huis of hulpdiensten verwittigen)				
Controleer de EH-koffers (bepaalde producten kunnen uitgeput of verdwenen zijn)				
Breid de inhoud van de EH-koffers uit met alcoholgel, ontsmettingsproduct voor oppervlakken en eventueel mond-maskers (chirurgisch, FFP2, FFP3 ),				
Informeel iedereen dat interventies inzake ziektesymptomen ook in het EH-register opgenomen moeten worden.				
<b>Noodplan (interventie en evacuatie)</b>				
Is de interventieploeg op post?				
Werken de procedures en noodcentrales nog?				
Zijn de evacuatievoorzieningen nog intact en functioneel?				
Zijn de noodprocedures nog gekend? Eventueel oprispen en nieuwe evacuatieoefening (indien nodig).				

MENS –PERSONEEL	VT/NVT	Nog niet gestart	Lopende	Klaar
<b>Onthaal, begeleiding en opleiding</b>				
Nieuwe medewerkers volgen de normale procedures van onthaal				
Opleidingen en toolboxmeetings zijn (opnieuw) ingepland				
Verminderde bezetting – zorg voor begeleiding van medewerkers die wel aanwezig zijn				
Verminderde bezetting – zorg ervoor dat de kritische functies zeker ingevuld zijn				
Nieuwe functies/taken – zorg voor begeleiding en opleiding				
<b>Bijzondere (eigen teamleden) - LEIDINGGEVENDEN</b>				
Leidinggevenden besteden maximaal aandacht en inspanningen voor een veilige opstart				
Leidinggevenden waken erover dat teamleden die nieuwe taken moeten uitvoeren hiervoor opgeleid worden				
Leidinggevenden communiceren/herhalen zeer regelmatig de nog geldende (corona) maatregelen				
Leidinggevenden zorgen voor eenduidige, haalbare en doelgerichte maatregelen en zien er kordaat op toe dat deze ingevoerd en gehandhaafd worden (in samenwerking met CPBW indien van toepassing)				

MENS – PERSONEEL	VT/NVT	Nog niet gestart	Lopende	Klaar
<b>Externe personen - DERDEN</b>				
Het onthaal en begeleiding van derden (contractors, uitzendkrachten, stagiairs, jobstudenten, ...) dient volgens de normale procedures te verlopen				
Specifieke bedrijfseigen instructies en maatregelen (naar aanleiding van deze crisis) dienen voor heropstart met hen gedeeld te worden				
Er dient op toegezien te worden dat derden de specifieke bedrijfseigen instructies en maatregelen opvolgen.				
<b>Gezondheid (toezicht en bevordering)</b>				
Medewerkers waarvan het medisch onderzoek werd uitgesteld dienen opnieuw ingepland te worden. (dit kan via de IDEWE-Elektra applicatie gecontroleerd worden)				
Medewerkers met een veiligheidsfunctie (heftruck chauffeur, rolbrug, kraanmachinist, ...) kunnen hun functie blijven uitvoeren, maar het medische onderzoek dient zo snel mogelijk ingepland te worden.				
Medewerkers met een onderbreking van 30 dagen wegens ziekte dienen geïdentificeerd te worden				
Medewerkers met een onderbreking van 30 dagen wegens ziekte dienen een werkhervattingsonderzoek te ondergaan				
Samen met de arbeidsarts dient de vorm en inhoud van het werkhervattingsonderzoek bepaald te worden (kan misschien een medische vragenlijst zijn)				
Er wordt een bedrijfsrondgang gepland waarbij arbeidsarts en interne preventieadviseur aanwezig zijn				
Medewerkers dienen opnieuw geïnformeerd worden over de mogelijkheid om gebruik te maken van een spontane consultatie bij de arbeidsraden (via e-mail of ad valvas bord)				
<b>Ergonomisch welzijn</b>				
Controle of alle ergonomische hulpmiddelen nog aanwezig zijn en gebruikt worden				
Aandacht voor telewerk & pre-teaching (zie bijlage 8 & 9)				
<b>Psychosociaal welzijn</b>				
Medewerkers dienen geïnformeerd worden over de mogelijkheid om een preventieadviseur psycho-sociale aspecten of hun vertrouwenspersoon te spreken (via e-mail of ad valvas bord)				

ORGANISATIE	VT/NVT	Nog niet gestart	Lopende	Klaar
<b>Onderneming</b>				
Communicatie van het schoolbestuur en de directie aan het personeel naar aanleiding van de heropstart. Hierin dient het aspect veiligheid zeker aan bod te komen. Trek de lijn van communicatie bij aanvang van de crisis door bij de heropstart.				
Taken die niet veilig uitgevoerd kunnen worden mogen niet uitgevoerd worden. Hiervoor kunnen verschillende redenen zijn: geen geschikte PBM's aanwezig, geen getrainde medewerkers, geen goedgekeurde arbeidsmiddelen				
<b>Inspraak en overleg - Comitéwerking</b>				
Het oude comité herneemt zijn gewone werking en gaat door op de eerstvolgende geplande dag. Het geïnstalleerde comité blijft op post tot na de nieuwe sociale verkiezingen van het najaar (zie ook sociale verkiezingen). Vul indien nodig de planning aan. Vergader indien mogelijk van op afstand.				
Er dienen geen comitévergaderingen ingehaald te worden				
Indien een extra vergadering gevraagd wordt, bevat de agenda enkel actuele (crisis) punten. Bespreking van het jaarverslag en periodiek weerkerende punten kunnen uitgesteld worden.				
Verplaats indien nodig de afspraak van het bedrijfsbezoek.				
Bespreek de status van de punten en acties van het jaaractieplan				
Bespreek de maatregelen die als gevolg van de crisis genomen werden en wijs op het kordaat invoeren en handhaven ervan. Vraag het comité om medewerking en steun.				
<b>Inspraak en overleg – Sociale verkiezingen</b>				
Communiceer dat deze werden uitgesteld tot na dag X +35 en dat de overheid nieuwe richtlijnen en tijdslijn zal meedelen.				
Bekijk of dit een invloed heeft op de planning van de comitévergaderingen en vul deze in indien nodig aan.				
<b>Interne en externe dienst PBW</b>				
Herneem de normale taken en opdrachten (incl. periodieke rapporteringen ) van de interne preventieadviseur (van zodra het kan)				
Maak eventueel een "crisis-verslag" op over de afgelopen periode en vermeld hierin de specifieke acties die inzake bescherming en welzijn op het werk genomen werden. Bespreek dit tijdens de volgende CPBW.				
Wees beschikbaar voor alle teamleden, maak rondgangen op de wekvloer, toon interesse				
Geef advies en ondersteuning bij veranderingen zoals bijvoorbeeld telewerk				
<b>Overheid en inspectie</b>				
Stel geen vragen (uitstel, afwijkingen, verduidelijkingen, ...) aan Toezicht Welzijn op het Werk.				
Kijk uit naar richtlijnen die op hun website ( <a href="http://www.werk.belgie.be">www.werk.belgie.be</a> ) verschijnen en adviseer indien nodig het schoolbestuur.				
Kijk uit naar richtlijnen vanuit het departement Onderwijs en adviseer indien nodig de werkgever.				

UITRUSTING EN MATERIEEL	VT/NVT	Nog niet gestart	Lopende	Klaar
<b>Persoonlijke beschermingsmiddelen &amp; werkkledij</b>				
Controleer of de nodige persoonlijke beschermingsmiddelen nog voldoende beschikbaar zijn				
Actualiseer instructies en maatregelen, wat niet meer van toepassing is moet verwijderd en vervangen worden door aangepaste en normale instructies. - Correct handen wassen - Gebruik van alcoholgel - Dragen van mondkap				
<b>Gebouwen en installaties – werkplaatsen - sociale lokalen</b>				
Voor heropstart dienen de werkplaatsen, sociale lokalen gepoetst te worden				
Pas het poetsprogramma tijdelijk aan door de high-touch oppervlakken zoals deurklinken, trapleuningen, lichtschakelaars, bedieningsknoppen van kopieertoestel, koffiemachine, ... frequenter te laten reinigen.				
Herstel en bestendig het normale poetsprogramma.				
Controleer of de noodzakelijke energieën overal beschikbaar zijn: Licht – Verwarming – Elektriciteit – Perslucht – Stoom – ICT ...				
Controleer of de nooduitgangen vrij zijn en de deuren goed werken.				
Controleer of branddeuren gesloten zijn (mogelijk werden deze geblokkeerd om de klink niet te moeten aanraken)				
<b>Brand- en explosieveiligheid</b>				
Controleer de goede werking van de branddetectie en -meld installatie.				
Plan de periodieke controle van blusmiddelen of meldcentrale opnieuw in indien die tijdens de lockdown gepland was.				
<b>Arbeidsmiddelen – machines - collectieve beschermingsmiddelen</b>				
Neem arbeidsmiddelen en machines stelselmatig opnieuw in dienst onder toezicht van een deskundig persoon.				
Herzie het indienststellingsverslag van arbeidsmiddelen bij veranderingen, verplaatsing, aanpassingen				
<b>Technische keuringen en controles</b>				
Start het interne onderhouds- en controle programma terug op (liefst vóór opstart van de activiteiten)				
Plan (jaarlijkse) technische controles die niet zijn kunnen doorgaan zo snel mogelijk opnieuw in.				
Keuringen van hijswerktuigen (3 maandelijks) die niet zijn kunnen doorgaan kunnen hervat worden in de eerstvolgende keuringsperiode. (Een overschrijding van de periode is geen drama, maar mag geen excuus zijn om opmerkingen op voorgaande keuringen niet aan te pakken. Met andere woorden: installaties die niet in orde zijn dient men zo snel mogelijk in orde te stellen en te laten controleren.)				

PRODUCTEN EN MATERIALEN	VT/NVT	Nog niet gestart	Lopende	Klaar
<b>Chemische agentia</b>				
Zijn er voldoende schoonmaak- en ontsmettingsproducten aanwezig?				
<b>Biologische agentia</b>				
ALLE installaties waarbij aerosolvorming (druppeltjes) mogelijk is, moeten voorafgaand aan in gebruik name voldoende worden gespoeld om de mogelijks legionellavormende groei teniet te doen, zowel het warm- als koudwatercircuit .				
<b>Bedrijfsafval</b>				
Loopt de verwijdering van alle afvalstromen (terug goed)?				
Maak eventueel (nieuwe) afspraken met de afvalverwijderaar				

OMGEVING EN FYSISCHE AGENTIA	VT/NVT	Nog niet gestart	Lopende	Klaar
Controleer de goede werking van de HVAC-installatie. Als blijkt dat een onderhoud tijdens de crisisperiode niet heeft kunnen plaatsvinden, dan moet het onderhoud zo snel mogelijk gepland worden				
Controleer de sociale lokalen of plaatsen en verzeker dat de afstandsregels gerespecteerd kunnen worden. Denk hierbij aan pauze lokalen, refters, kleedkamers, rooklokaal, ...				

## Bijlage 11 – FAQ's

**1. Hoe kunnen onze teamleden van de scholen hun arbeidsarts bereiken (mail, telefoon,...)? Welke gegevens heeft het teamlid nodig om een afspraak te kunnen maken? Dient de directie te bellen of mag het personeelslid zelf contact opnemen met IDEWE? Hoe verloopt di tom een afspraak te maken met de PAPS?**

Op onze website wordt aangegeven op welke manier een teamlid contact kan opnemen met de arbeidsarts of PAPS.

<https://www.idewe.be/corona-dienstverlening-wn>

**2. Wat met leerkrachten die zwanger zijn of borstvoeding geven? Lopen die een verhoogd risico om terug op te starten op school? Zijn hier specifieke maatregelen voor getroffen? Vallen zij onder de risicogroep"?**

Voor de teamleden van de onderwijssector heeft het departement Onderwijs volgende richtlijnen op haar website gepubliceerd:

- *“Als je je zorgen maakt omdat je behoort tot een risicogroep of omdat je samenleeft met iemand van een risicogroep, kan je een beroep doen op **heirkraft** (DO 046). Daar **kan** de school een attest voor vragen. Dan kan je thuisblijven en van daaruit pedagogische taken uitvoeren. Vervanging kan volgens de bestaande regels.*
- **Zwangere personeelsleden werken van thuis uit.”**

We volgen de richtlijnen van Sciensano voor huisartsen en het advies van de VVOG Er zijn geen wetenschappelijke aanwijzingen dat zwangere vrouwen meer risico lopen om ziek te worden door het coronavirus. Geruststellend is dat er onder de erg zieke patiënten weinig zwangere vrouwen zijn. Op dit moment is er geen reden tot paniek. De gebruikelijke hand- en hoesthygiene toepassen, zou voldoende moeten zijn. Indien de job geen direct zorgend contact met besmette personen inhoudt kan het werk normaal doorgaan. Volgende zwangere vrouwen moeten wel thuisblijven:

- zwangere vrouwen met klachten (hoesten, koorts, ademhalingsproblemen);
- zwangere vrouwen met een bewezen coronavirusbesmetting

Gezien de voordelen van borstvoeding en de verwaarloosbare rol van moedermelk bij de overdracht van andere luchtwegvirussen, kan de moeder doorgaan met borstvoeding, mits inachtneming van alle noodzakelijke voorzorgsmaatregelen. Moeders die symptomen vertonen maar zich goed genoeg voelen om borstvoeding te geven, moeten een masker dragen in de buurt van hun kind (ook tijdens het voeden), hun handen wassen voor en na contact met hun kind en verontreinigde oppervlakken en voorwerpen reinigen/desinfecteren. Dit is wat iedereen moet doen die vermoedelijk besmet is of de bevestiging heeft besmet te zijn met COVID-19 en in contact komt met andere mensen, in het bijzonder met kinderen. Moeders die te ziek zijn om borstvoeding te geven worden aangemoedigd hun melk af te kolven en aan hun kind te geven – mits inachtneming van alle noodzakelijke voorzorgsmaatregelen om besmetting te voorkomen.

**3. Kunnen leerlingen nog buiten het schooldomein gaan eten tijdens de middag?**

We raden dit af. De school heeft dan immers geen zicht op het naleven van de afspraken omtrent social distancing en hygiëne door het ontbrekend toezicht.



**4. Wat doen in volgende situatie. Kinderen/jongeren met koorts krijgen van de ouders een koortswerend middel (om ze toch naar de school te kunnen sturen). Ze zijn ziek maar de school kan dit niet detecteren. Hoe kunnen we dit als school ondervangen?**

Het is niet evident om dit risicogedrag volledig uit te sluiten. Het is van belang dat de school een duidelijk beroep doet op het gezond verstand van de ouders. Duidelijke communicatie hierover naar de ouders is cruciaal. In deze tijd is het absoluut onverantwoord om leerlingen ziek naar school te sturen. Verder zal een koortswerend middel doorheen de lesdag uitgewerkt geraken. Op dat moment komt de leerling sowieso in quarantaine waarbij de ouders hun ziek kind onmiddellijk diene af te halen van de school.

**5. Een leerkracht die niet zelf een risicopatiënt is, maar WEL samenwoont met risicopatiënt moet normaliter komen werken. Maar kan eventueel omwille van psychosociale redenen, angst, ... afstandsonderwijs geven. MAAR wie bepaalt dit? De directie zelf of bestuur of in overleg of ook arbeidsarts?**

Voor de teamleden van de onderwijssector heeft het departement Onderwijs volgende richtlijnen op haar website gepubliceerd:

- *“Als je je zorgen maakt omdat je behoort tot een risicogroep of omdat je samenleeft met iemand van een risicogroep, kan je een beroep doen op **heirkracht** (DO 046). Daar **kan** de school een attest voor vragen. Dan kan je thuisblijven en van daaruit pedagogische taken uitvoeren. Vervanging kan volgens de bestaande regels.*
- ***Zwangere** personeelsleden werken van thuis uit.”*

Er mag steeds contact opgenomen worden met de arbeidsarts hieromtrent.

**6. Welk soort masker kopen we nu als school best aan voor onze teamleden? Of maken we zelf maskers? Waar moet er hierbij rekening meegehouden worden naar onderhoud en reiniging van de maskers?**

We adviseren het gebruik van zelfgemaakte masker volgens de richtlijnen van zorg en gezondheid en na gebruik wassen op 90°C – Meer info op [www.maakjemondmasker.be](http://www.maakjemondmasker.be)

Het correct op- en afzetten van een mondmasker wordt tevens gedemonstreed in onze video via volgende link: <https://www.idewe.be/beschermingsmiddelen>

**7. Maximum 10 leerlingen in een klas. Lieven Bouve zei dat een klas van 21 niet in drie hoeft gesplitst te worden. Wat met klassen van 24, 25? Mogen we meer kinderen opnemen in een lokaal indien dit voldoende groot is?**

Vanuit IDEWE zouden we adviseren om de richtlijn van 4 m<sup>2</sup> per leerling en 8 m<sup>2</sup> per leerkracht te hanteren. De grootte van de klas zal dus bepalen in welke mate je moet opsplitsen. Bij klassen van 24 en 25 leerlingen wordt dit niet meer evident want dan spreek je over klassen van respectievelijk 56 m<sup>2</sup> en 60 m<sup>2</sup>.

**8. In het secundair onderwijs hebben ze lokalen van 100 m<sup>2</sup>. Mogen ze hier een klas van 20 leerlingen in onder brengen?**

In principe wel. Zorg er wel voor dat de leerlingen grotendeels aan de randgeplaatst zijn en volg de klasaanbevingen in onze gids (vaste plaatsen, geen circulatie, FILO (ipv FIFO).

**9. Alle opgelegde regels gelden ook voor de noodopvang. Alle lokalen van het lager onderwijs zijn bezet door de aanwezige klassen. Dus blijven enkel de lokalen van het kleuteronderwijs nog over voor noodopvang. Wat indien er meer kinderen ingeschreven zijn in de noodopvang (die aantallen gaan zeker groeien indien iedereen hier gebruik van gaat maken als er meer bedrijven opnieuw openen) dan er ofwel plaats (10 per lokaal of meer indien dit groter is) ofwel personeel is om deze te begeleiden? Wij kunnen dan de social distancing niet garanderen. Is er die dag geen noodopvang, enkel voor de eerste ingeschrevenen? Gaat de school op zich dan niet open? Ik weet dat het bestuur dit uiteindelijk beslist maar enkele richtlijnen hierin zouden wenselijk zijn.**

Dit zal de grote uitdaging worden. Enerzijds zouden ouders die het kunnen moeten blijven telewerken (communiceer hier duidelijk over naar de ouders) zodat deze kinderen thuis de pre-teaching kunnen volgen maar anders zal deze groep inderdaad aangroeien. Dit is de reden dat men met mondklappers zal werken. Net zoals in het openbaar vervoer zal de social distancing niet gehanteerd kunnen worden. En dus moet er door de teamleden en de leerlingen ouder dan 12 jaar mondklappers gedragen worden. Communiceer dit duidelijk naar de teamleden, ouders en leerlingen. Correct gebruik en wie brengt wat mee moet hierin vervat zitten.

**10. Hoe zien jullie de social distancing tijdens pauzemomenten? Voldoende plaats en alternerende speeltijden voorzien is algemeen geen probleem. Maar de leerlingen controleren of ze voldoende afstand houden is bijna onbegonnen werk. Leerkrachten gaan de volledige dag continu bezig moeten blijven ten koste van pauzemomenten...**

Social distancing op de speelplaats is inderdaad niet evident. Zeker bij de leerlingen van het 1e en 2e leerjaar. Vandaar dat de toezichthoudende leerkracht de leerlingen regelmatig op attent zal moeten maken. Naarmate het inzicht over de besmettelijkheid bij deze leeftijdsgroep zal vergroten, versoepelen deze afspraken mogelijks. Het zal een puzzel worden om alle teamleden ook hun pauze te geven. Om al deze take op te nemen zal een opstartende school een groot deel van het schoolteam nodig hebben (pre-teaching, lesgeven, reinigen, toezichten,...). Dit gaat mogelijks een leerschool zijn om te bekijken of het bijkomend opstarten van leerjaren en richtingen na een week wel mogelijk is.

**11. Het toezicht op het busvervoer wordt in de school uitgevoerd door gepensioneerde teamleden. Mogen zij dit blijven doen?**

Met de informatie die momenteel beschikbaar is, is het niet toegestaan om personeel uit de risicogroepen bloot te stellen aan het COVID-19-virus. Er dient dus vervanging voorzien te worden. Mogelijk kunnen teamleden van leerjaren die niet opstarten en waar de tijdsbesteding voor het pre-teachen dit toelaat inspringen.

# Versiebeheer

Auteurs van de algemene gids	Bekaert Filip	Van de Plas Eric
	De Ridder Maurits	Vanderheijden Wim
	Imans Raf	Weckx Frank
	Sommen Ilonka	Wouters Dirk
Auteurs van de gids voor de veilige heropstart van de scholen	Bianca Kindts	David Giuliani
	Hilde De Man	Ellen Schellekens
	Jeroen Aussems	Hilde Smet

Versie		Datum	Naam	Aanpassing
V 3.1	origineel	2020-04-27	Jeroen	Richtlijnen EHBO, FAQ's & RA