



PROTOCOL

Ontwikkeling & Inbedding Welzijnsdashboard Venserpolder

Opgesteld door en voor Bewonersgroep Venserpolder in samenwerking met de UvA

Nicky Pouw

Hebe Verrest

Jennifer van Beek

Ivan Valencia Saez

Lydia Pont

Gilma Laurence

Najah Aouaki

Amsterdam, 7 april 2024

‘Meten wat er toe doet’

Het Amsterdam
Welzijnsdashboard is een project
waarin buurtbewoners en
onderzoekers van de Universiteit
van Amsterdam samenwerken.

Voorwoord

Het Welzijnsdashboard Protocol is opgesteld door buurtbewoners en wijkverbinders in Amsterdam Venserpolder samen met onderzoekers van de Universiteit van Amsterdam, in opdracht van het Masterplan Zuidoost en in samenwerking met ontwikkelpartner Najah Aouaki.¹ Dit Protocol dient als gedragsovereenkomst en gestandaardiseerde handwijze om een Welzijnsdashboard, inclusief buurtplatform, te ontwikkelen en als democratisch en effectief meetinstrument in te bedden in de lokale beleidspraktijk. Het formuleert de randvoorwaarden van samenwerking en omvat een concreet stappenplan om het Welzijnsdashboard middels co-creatie te ontwikkelen en te experimenteren met Dialoogsessies. Dit doorloopt een lange termijn proces, waarvoor tijd en ruimte nodig is om samen te leren. Het Protocol benoemt tevens de verschillende rollen van alle betrokken partijen die gezamenlijk het 'buurtplatform Welzijnsdashboard' vormen, alsmede de gemeenschappelijke waarden waarin de werkwijze geborgd is. Het Welzijnsdashboard Protocol voor Venserpolder is het eerste in zijn soort en vormt onderdeel van een serie (te ontwikkelen) buurtspecifieke protocollen. Het kan in een later stadium nog aangepast worden. Aangezien de Welzijnsdashboards per buurt kunnen verschillen, bestaan de verschillende protocollen uit buurtspecifieke onderdelen. Echter, participatie en inclusie middels co-creatie met bewoners is altijd het uitgangspunt.

Nicky Pouw, Universiteit van Amsterdam

21 februari 2024

¹ Deze samenwerking is ontstaan uit het 'Community Wealth Building' initiatief, geleid door Najah Aouaki, wat lokale verankering van de economie beoogt waarbij het welzijn van bewoners centraal staat.

Inhoudsopgave

Voorwoord	3
Begrippenlijst	6
Stap 1: Visie & Doelstellingen	7
1.1 <i>Vertrek vanuit een brede visie op Welzijnseconomie</i>	7
1.2 <i>Stem lange termijn doelstellingen overeen</i>	7
Stap 2: Gedeelde Waarden	9
Stap 3: Randvoorwaarden van Samenwerking.....	10
3.1 <i>Bouw voort op de kracht in de buurt.....</i>	10
3.2 <i>Streef gelijkwaardige samenwerking na</i>	10
3.3 <i>Stem rolverdeling en verwachtingen af.....</i>	10
3.4 <i>Maak het perspectief van bewoners centraal</i>	10
3.5 <i>Metten is weten.....</i>	10
3.6 <i>Diversiteit en duurzaamheid van bewonersparticipatie.....</i>	11
3.7 <i>Creëer ruimte en tijd om (samen) te leren</i>	11
3.8 <i>Investeer in capaciteitsopbouw.....</i>	11
3.9 <i>Leer prioriteiten collectief te kiezen</i>	11
3.10 <i>Leg verbinding met concrete actie</i>	11
3.11 <i>Maak resultaten zichtbaar in de buurt.....</i>	11
3.12 <i>Betrek de jeugd</i>	11
Stap 4: Co-creatie van Welzijnsdashboard & Dialogen	12
4.1 <i>Vorbereidende fase</i>	13
4.2 <i>Co-design workshops met buurtpartners, stadsdeel en onderzoekers.....</i>	13
4.3 <i>Diepte-interviews met buurtleiders.....</i>	13
4.4 <i>Co-creatie workshops met bewoners</i>	13
4.4 <i>Vragenlijst & enquête strategie.....</i>	14
4.5 <i>Dataverzameling via vragenlijst.....</i>	14
4.6 <i>Constructie Prototype Dashboard</i>	14
4.7 <i>Buurtbijeenkomst: Validatie van het Welzijnsdashboard.....</i>	15
4.8 <i>Dialogsessies</i>	15
4.9 <i>Verdere capaciteitsopbouw.....</i>	15
4.10 <i>Protocol voor lokale inbedding.....</i>	16
Stap 5: Inclusieve Communicatie & Vormgeving	17

Stap 6: Brede Validatie	21
Stap 7: Leren Prioriteren.....	22
Stap 8: Permanente Inbedding	25
Stap 9: Databeheer en Actualisering.....	26
Stap 10: Facilitering door Masterplan	27
Stap 11: Samenwerking met Universiteit van Amsterdam	28
Stap 12: Ondertekening door samenwerkende partners	29
Bronvermelding.....	30

Begrippenlijst

- ❖ Buurtpartners: individuen en organisaties in de buurt die zich, formeel en informeel, inzetten voor 'welzijn' in de buurt. Denk aan: sociale organisaties; woningbouw corporatie; ondernemers; lokale ambtenaren zoals het buurtteam, wijkactieteam, buurtrechter, en de gebiedsmakelaar; scholen; gezondheidsdiensten; politie, enz.
- ❖ Buurtplatform Welzijnsdashboard (WD): platform dat het Welzijnsdashboard hanteert als instrument voor verbetering van welzijn en lokale economie. Het WD buurtplatform is georganiseerd als onafhankelijke stichting.
- ❖ Welzijnsdashboard (WD): het Welzijnsdashboard wordt als meetinstrument in combinatie met de Dialogen ingezet door het buurtplatform WD ter verbetering van welzijn en lokale economie. Het WD wordt ontwikkeld middels een co-creatie methodiek. Bewoners en onderzoekers hebben samen mede-eigenaarschap over het WD.
- ❖ Wijkverbinders: individuen die, vrijwillig of vanuit hun functie, een verbindende rol spelen tussen bewoners en buurtpartners en de Gemeente en het Masterplan.

Stap 1: Visie & Doelstellingen

1.1 Vertrek vanuit een brede visie op Welzijnseconomie

Een economie die draait om welzijn - **de Welzijnseconomie** - stelt menselijk welzijn en de natuur centraal in plaats van economische groei. Groei is een middel tot welzijn, maar geen doel op zich. Sociale waarden en milieu zijn ook van belang voor een eerlijke en gezonde economie. Een economie die draait om 'welzijn' stelt mensen in staat in hun levensbehoeften te voorzien, in relatie tot elkaar en hun leefomgeving, en voor kwaliteit van leven en een betekenisvol bestaan te kunnen kiezen. Lokale verankering van sociale, economische en ecologische waarden in de buurt is belangrijk voor een inclusieve en duurzame samenleving waarin iedereen kan participeren. Dit impliceert dat we economie breder meten dan in termen van geld/inkomen alleen en dat we ruimte maken voor andere economische, sociale en milieu indicatoren op individueel, huishoud-, buurt-, wijk- of stadsniveau. Hierbij moet aandacht zijn voor schaaffecten en spillover (bijv. milieukosten mogen niet afgewenteld worden op de naastgelegen buurt).

In buurten en wijken waar veel huishoudens kampen met lage bestaanszekerheid is het nòg belangrijker effectief te meten wat ertoe doet in hun dagelijkse leven. Allereerst omdat een deel van hun leven zich afspeelt op het raakvlak van de formele en informele economie en niet wordt gemeten. Ten tweede omdat er allerlei dimensies aan sociaal en economisch welzijn zijn, die überhaupt niet in economische waarde gegoten worden. Zij voelen zich dan ook slecht vertegenwoordigd in officiële 'top-down' indicatoren en instrumenten (O&S; Monitor Brede Welvaart) die weergeven hoe het met bewoners gesteld is en daaruit vloeiend Gemeentelijk beleid. Bovendien ervaren bewoners bestaande participatieprocessen als ontoereikend omdat zij pas te laat in het proces worden geconsulteerd en geen beslissingsbevoegdheid hebben. Dit geeft bewoners vaak het gevoel dat er beleid over hen wordt gemaakt, in plaats van mèt hen. Het vertrouwen in de lokale overheid is dan ook laag. Bewoners willen hun eigen prioriteiten beter gemeten en vertegenwoordigd zien en hierover mee kunnen praten en beslissen. Daarom pleit Welzijnseconomie voor een 'bottom-up' benadering voor het meten van een bredere set indicatoren die door bewoners zelf gekozen zijn gegrond in een robuuste methodologie. Op basis van deze bottom-up meting gaan bewoners het gesprek over wijkverbetering die daarbij aansluit.

1.2 Stem lange termijn doelstellingen overeen

De lange termijnvisie achter het Welzijnsdashboard is de bottom-up ontwikkeling en permanente inbedding van een democratisch instrument dat gericht is op verbetering van welzijn en lokale economie. De prioriteit van dit project ligt bij gemeenschappen waar bestaanszekerheid in het geding is – daar liggen de grootste uitdagingen ten aanzien van welzijn, participatie en inclusie. Het doel is om bewoners meer invloed te geven over de inzet die door buurtpartners in een buurt gedaan wordt, en zowel bewoners als andere stakeholders te stimuleren om vanuit het belang van de buurt te kijken en minder vanuit het eigen belang of vanuit de individuele ervaring. Uiteindelijk moet dit proces leiden tot een

sterkere sociale infrastructuur van de buurt en grotere bewoners tevredenheid over de leefbaarheid van de buurt.

Dit is een wederkerig lerend proces voor bewoners, buurtpartners, wijkverbinders en de Gemeente met een lange leer- en ontwikkelingslijn. Hierin zullen behoeften aan capaciteitsopbouw, kennisuitwisseling, ondersteuning van de buurten, en voorwaarden en mechanismen voor gemeenschapsgericht werken duidelijk worden. De Universiteit van Amsterdam committeert zich voor de lange termijn aan deze opdracht om de wetenschappelijke validiteit van de Welzijnsdashboards en het leerproces te garanderen. De gemeentelijke kaders en de structuur van het Masterplan Zuidoost vormen hierbij het uitgangspunt, maar kunnen in dit lerende proces ter discussie worden gesteld en tot verandering van werkwijzen leiden.

Stap 2: Gedeelde Waarden

Om de samenwerking tussen het buurtplatform, buurtpartners, Gemeente, Masterplan en onderzoekers goed te laten verlopen is het van belang dat er niet alleen vanuit een gedeelde visie op 'Welzijnseconomie', maar ook vanuit gedeelde waarden wordt gewerkt.



Stap 3: Randvoorwaarden van Samenwerking²

3.1 Bouw voort op de kracht in de buurt

Bouw voort op waar er kracht en energie zit in de buurt. Dit heeft zichzelf al bewezen en ontsluit toegang tot kennis over de buurt en het vertrouwen en medewerking van bewoners. Het betekent dat middels een initiële buurtverkenning eerst in kaart wordt gebracht welke bewonersgroepen en initiatieven hun bestaansrecht al voor langere tijd hebben bewezen om vervolgens hierop aan te sluiten.

3.2 Streef gelijkwaardige samenwerking na

De samenwerking tussen bewoners, buurtpartners, Gemeente en onderzoekers is gelijkwaardig. Iedereen heeft (een stukje) kennis en heeft elkaar daarom nodig. Niemand is belangrijker dan de ander. Bij iedere nieuwe stap vindt wederzijdse afstemming plaats. Iedereen is expert en professional. Dat betekent dat iedereen vergoed wordt voor geïnvesteerde tijd.

3.3 Stem rolverdeling en verwachtingen af

Maak de onderlinge rolverdeling en wederzijdse verwachtingen aan het begin van de samenwerking duidelijk. Waar de bewoners en hun participatie centraal staan in de co-creatie van het Welzijnsdashboard & Dialoogsessies, ontwikkelen onderzoekers de wetenschappelijke instrumenten, verzamelen en analyseren de data en delen kennis, en faciliteert de Gemeente/Masterplan het proces van co-creatie en inbedding in de buurt.

3.4 Maak het perspectief van bewoners centraal

Het perspectief van bewoners staat altijd centraal. In het definiëren en operationaliseren van 'welzijn' in meetbare indicatoren, het kiezen van collectieve prioriteiten, en in het voeren van de agenda in de Dialoogsessies.

3.5 Meten is weten

Verhalen over de buurt zijn belangrijk. Maar op het Welzijnsdashboard moet alles meetbaar zijn. Soms zijn meerdere indicatoren nodig om één variabele te meten. Variabelen kunnen "gevuld" worden met kwantitatieve en kwalitatieve data. We meten bottom-up omdat dit effectiever is dan top-down.

² Bij de formulering van deze en de vervolgstappen maken we deels gebruik van de observaties door antropologisch onderzoekers Dorien Zandbergen en Roos Gerritsen (van *Unfrequently Asked Questions*), zoals benoemd in hun rapportages: 'Uitkomsten Workshop Welzijnsdashboard Venserpolder & Vooruitblik' (November 2021) en 'Eindrapport Venserpolder Dialogen' (December 2023).

3.6 Diversiteit en duurzaamheid van bewonersparticipatie

Bewonersparticipatie moet inclusief en duurzaam zijn. Identificeer de belangrijke subgroepen in de buurt en zorg voor zo breed mogelijke vertegenwoordiging. Dit kan gaan om leeftijd, gender, migratie-achtergrond, sociaal-economische status, etc. Motiveer en beloon bewoners om blijvend te participeren. Houd rekening met hun beschikbaarheid en tijd. Herzie en evalueer participatie regelmatig en ga dan op zoek naar nieuwe groepen of vertegenwoordigers.

3.7 Creëer ruimte en tijd om (samen) te leren

Het Welzijnsdashboard, en de ten grondslag liggende co-creatie methodiek, is innovatief. Er bestaat geen blauwdruk voor. Het kost tijd en ruimte om hier samen in te leren. Ook na het proces van lokale inbedding houdt het leren niet op. De methodiek kent een lange leer- en ontwikkellijijn. Zorg dat er ruimte is om te kunnen leren, reflecteren en bijsturen

3.8 Investeer in capaciteitsopbouw

Stel middelen en tijd beschikbaar om de capaciteit van bewoners te versterken. Investeer in kennis over meetbare indicatoren, vragenlijsten afnemen, prioriteren, gespreksvaardigheden, en werken met het Welzijnsdashboard in het algemeen.

3.9 Leer prioriteiten collectief te kiezen

Omdat een Welzijnsdashboard vele indicatoren kan omvatten, is het belangrijk keuzes te maken. Bewoners moeten leren collectief prioriteiten te kiezen voor de buurt en niet alleen wat ze zelf belangrijk vinden.

3.10 Leg verbinding met concrete actie

De Dialogsessies zijn erop gericht concrete actie te verbinden aan de gekozen prioriteiten. Deze zijn periodiek en kunnen na vervulling opnieuw gesteld worden.

3.11 Maak resultaten zichtbaar in de buurt

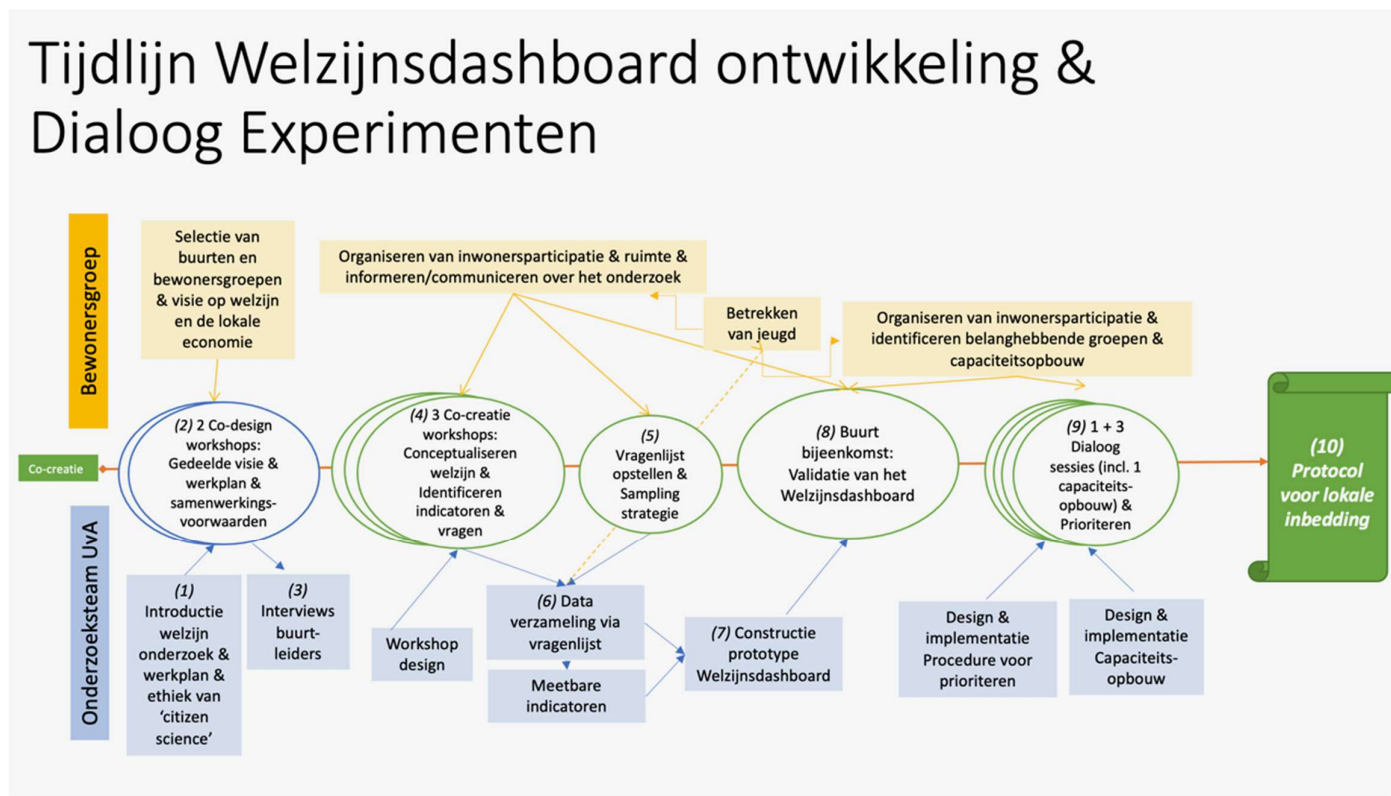
Wanneer een actie succesvol is afgerond communiceer hierover in de buurt. Maak resultaten op verschillende plaatsen zichtbaar. Dit creëert betrokkenheid onder bewoners en draagt bij aan het opbouwen van vertrouwen in de Gemeente en andere buurtpartners.

3.12 Betrek de jeugd

Betrek de jeugd bij de ontwikkeling en implementatie van het Welzijnsdashboard. Hun visie is belangrijk. Dit versterkt hun capaciteiten en toekomstige betrokkenheid.

Stap 4: Co-creatie van Welzijnsdashboard & Dialogen

De volgende tijdlijn geeft de stappen in de co-creatie van het Welzijnsdashboard en het experimenteren met Dialoogsessies tot het opschrijven van het protocol in de buurt weer. De duur van de tijdlijn kan variëren van een half jaar tot 1 jaar afhankelijk van context en onverwachte gebeurtenissen. Het is voor het onderzoeksteam, Masterplan en Gemeente van belang het tijdpad van de bewoners te volgen en niet hun eigen planning van bovenaf op te leggen.



4.1 Voorbereidende fase

In de voorbereidende fase worden buurtpartners geïdentificeerd. Er wordt verbinding gezocht met lokale initiatieven, zoals een buurtteam of wijkalliantie, die zich al georganiseerd hebben en het vertrouwen heeft van bewoners. Hieruit wordt een wijkverbinder aangewezen die de schakel vormt tussen bewoners en onderzoeksteam. Hun visie en doelstelling passen bij een brede visie op economie, met aandacht voor sociale waarden en duurzaamheid, alsmede de waarde van het perspectief van bewoners zelf. Vanuit het onderzoeksteam moet aandacht zijn voor mogelijke 'onderzoeksmoeheid' en lokaal ervaren problematiek in voorafgaande initiatieven. Ook moet het scheppen van (te hoge) verwachtingen onder bewoners voorkomen worden.

4.2 Co-design workshops met buurtpartners, stadsdeel en onderzoekers

Aan het begin van de samenwerking worden 2 co-design workshops georganiseerd met buurtpartners die bewoners(groepen) representeren, stadsdeel, en onderzoeksteam om de lange termijn visie, doelstellingen en wederzijdse verwachtingen voor uiteindelijke inbedding van het Welzijnsdashboard helder op tafel te krijgen.

4.3 Diepte-interviews met buurtleiders

In samenspraak met de wijkverbinder en buurtpartners worden 7-10 buurtleiders geïdentificeerd. Het onderzoeksteam voert diepte-interviews met hen uit om inzicht te krijgen in historie, samenstelling en actuele kwesties als onderdeel van de buurtverkenning.

4.4 Co-creatie workshops met bewoners

Organiseer in samenwerking met de wijkverbinder een groep van 20-25 bewoners. Let hierbij op diversiteit en inclusie. Tijdens een serie van 3 *workshops* wordt op creatieve wijze toegewerkt naar het definiëren en operationaliseren van 'welzijn' in meetbare variabelen en indicatoren.

- Workshop 1 gaat over het definiëren van welzijn. Wat verstaan mensen hieronder? Tevens wordt er besproken wat het Welzijnsdashboard zou moeten doen. Welke functie dient het voor de bewoners in de buurt? Bewoners visualiseren op creatieve wijze hoe verschillende dimensies van welzijn met elkaar te maken hebben.
- Workshop 2 geeft deze verzamelde informatie aan de bewonersgroep terug en bespreekt hoe de verschillende dimensies van welzijn te onderscheiden zijn door concretere 'variabelen' (bijv. gezondheid, financiële stabiliteit, werk en inkomen, sociale cohesie). De bewoners leren wat variabelen en indicatoren zijn en stellen, vanuit de variabelen, meetbare indicatoren voor het Welzijnsdashboard op. Tenslotte leren bewoners hoe indicatoren te meten.
- Workshop 3 geeft deze verzamelde informatie aan de bewonersgroep terug en gaat over het opstellen van vragen om indicatoren te meten. Zijn dit de variabelen en

indicatoren die we willen meten? De vragen worden door het onderzoeksteam verwerkt tot een enquête voor het verzamelen van data in de buurt.

4.4 Vragenlijst & enquête strategie

Ontwikkel vragenlijsten om de gekozen variabelen met indicatoren te kunnen meten middels een representatieve steekproef in de buurt. De vragenlijst wordt in afstemming met de bewonersgroep gemaakt en getest middels ene pilot. Bij de implementatie van de enquête wordt het postcodegebied genoteerd, maar geen adres- of andere persoonlijke gegevens vanwege privacy wetgeving. Eén variabele kan meerdere indicatoren omvatten. Bepaal gezamenlijk een enquêtestrategie om zoveel mogelijk verschillende bewoners te bereiken. Dit kan betekenen om deur-aan-deur aan te bellen, bij activiteiten aan te sluiten en ontmoetingsplekken in de wijk te staan (bijv. scholen, winkels, voedselbank) en gericht mensen te betrekken die moeilijk bereikbaar zijn (bijv. eenzame ouderen, jongeren, migranten). Met een digitale enquête worden veel mensen niet bereikt. Het Welzijnsdashboard spreekt respondenten daarom persoonlijk aan. De meest geschikte enquête strategie wordt per buurt bepaald. Dataverzameling middels de telefoon vormt hierbij een (efficiënte) optie.

4.5 Dataverzameling via vragenlijst

Het onderzoeksteam verzamelt tussen de 200-300 enquêtes in de wijk. Studenten van de Universiteit van Amsterdam en eventueel jongeren uit de buurt, die hiervoor getraind worden, helpen met deze data verzameling. De face-to-face enquêtes duren tussen de 10-20 minuten (maximaal). Bewoners die meedoen krijgen een kleine attentie als dank voor hun deelname. Het onderzoeksteam is zichtbaar in de buurt en enquêteert op verschillende dagen en tijdstippen. Er wordt een vaste kern van enquêteurs aangewezen zodat er tempo gemaakt kan worden. Respondenten tekenen een toestemmingsformulier en krijgen uitleg over wat er met de data gebeurt en dat alles anoniem geregistreerd wordt. Tevens wordt de dataverzameling aangekondigd met behulp van flyers en posters waarop contactpersonen staan vermeld. In totaal, kan dit 8-10 weken in beslag nemen. De data worden verzameld met een app en bijbehorende software, zoals Qualtrics, van waaruit de data gemakkelijk in reken- en analyseprogramma's, zoals Excel, SPSS, of R, gezet kan worden.

4.6 Constructie Prototype Dashboard

Het onderzoeksteam berekent het Welzijnsdashboard op grond van de verzamelde data. De meeste data zijn verzameld op Likert-schalen. Er zijn ook enkele variabelen/indicatoren die een ja/nee vraag betreffen en die dus alleen een score van "1" of "0" kennen. Variabelen en indicatoren worden apart aangegeven. De variabelen worden berekend als de gemiddelde score op de *gestandaardiseerde* indicatoren die bij die variabele horen. Per indicator wordt uitgerekend hoeveel procent van de respondenten hier 'negatief' of 'positief' op scoort. Het 'neutrale' antwoord op de Likert-schaal wordt geïnterpreteerd als 'niet positief' en dus als 'negatief'.

Het Welzijnsdashboard Venserpolder (2023) omvat 16 variabelen, gemeten door 34 indicatoren. Deze omvatten alle dimensies van welzijn: materieel, relationeel (sociaal) en subjectief. Het Welzijnsdashboard is hieronder te vinden op pagina 15-17.

4.7 Buurtbijeenkomst: Validatie van het Welzijnsdashboard

Met professionele designers wordt een presentatievorm voor het Welzijnsdashboard gekozen die het best begrepen wordt door bewoners zelf. In een voorbereidende bijeenkomst, wordt het Welzijnsdashboard eerst gevalideerd met de betrokken bewoners. Vervolgens wordt in een breed georganiseerde buurtbijeenkomst het Welzijnsdashboard gepresenteerd door bewoners en onderzoeksteam, voor bewoners en andere buurtpartners (sociale organisaties, woningbouwcorporatie, ondernemers), Masterplan en Gemeente. Het doel van de bijeenkomst is om het Welzijnsdashboard te valideren – klopt het? Is het begrijpelijk? Missen er belangrijke zaken? Hebben we goed gemeten? Tevens worden verschillende deelresultaten getoond, zoals bijvoorbeeld een uitsplitsing van scores op indicatoren naar leeftijd of gender. Er worden kopieën van het Welzijnsdashboard verspreid zodat mensen de resultaten kunnen delen met anderen. Er is tevens gelegenheid tot vragen over onderzoekopzet, enquête strategie, en functie van het Welzijnsdashboard in verder gebruik. Afgezien van deze eerste validatie bijeenkomst zal het onderzoeksteam actief blijven valideren om zoveel mogelijk bewoners en buurtpartners te betrekken.

4.8 Dialoogsessies

Het Welzijnsdashboard leeft pas in het gebruik ervan in Dialoogsessies met verschillende groepen van buurtpartners. Er wordt onder begeleiding van het onderzoeksteam eerst 1 capaciteitsopbouw sessie voor bewoners georganiseerd, waarin zij leren (a) hoe prioriteiten te kiezen als collectief en niet als individu, (b) hoe zij deze prioriteiten in het gesprek met buurtpartners bespreekbaar kunnen maken, (c) hoe hiermee naar concrete actie wordt toegewerkt. Vervolgens worden 3 Dialoogsessies georganiseerd, waarin bewoners met verschillende buurtpartners oefenen om het gesprek aan te gaan over een gekozen prioriteit. Dit maakt buurtpartners beter bekend met het doel van het Welzijnsdashboard.

De Dialoogsessies worden afgesloten met een gezamenlijke reflectie op wat er is geleerd, welke capaciteitsopbouw nog meer nodig is, en wat de voorwaarden zijn voor permanente inbedding van het Welzijnsdashboard in de buurt, inclusief structurele Dialoogsessies (bijv. 6-12 keer per jaar organiseren).

4.9 Verdere capaciteitsopbouw

Het onderzoeksteam organiseert nog 2 aanvullende capaciteitsopbouw sessies voor bewoners die betrokken willen blijven bij het Welzijnsdashboard. Samen met bewoners wordt bepaald waar precies behoefte aan is. Eén van deze sessies kan ook bestaan uit een

kennisuitwisseling met een ander buurtplatform dat al met het Welzijnsdashboard werkt, of die aan het ontwikkelen zijn.

4.10 Protocol voor lokale inbedding

Het onderzoeksteam schrijft het protocol voor lokale inbedding van het Welzijnsdashboard op. Dit wordt inhoudelijk afgestemd met het de buurtpartners alvorens de eindversie aan het Masterplan te presenteren. Op grond van voortschrijdend inzicht kunnen aanpassingen/toevoegingen gemaakt worden. Dit gebeurt altijd in consultatie met de bewoners en het onderzoeksteam. Het Protocol wordt ondertekend door alle samenwerkende partners.

Stap 5: Inclusieve Communicatie & Vormgeving

Voor zowel de tekstuele en visuele communicatie wordt een professioneel bureau ingehuurd dat ervaring heeft met communicatie op taalniveau B1 (eenvoudig Nederlands) en het omzetten van wetenschappelijke data (indicatoren, variabelen, dashboard) in gemakkelijk te begrijpen afbeeldingen. Omdat het Welzijnsdashboard voor en door bewoners wordt ontwikkeld en in gebruik wordt genomen, wordt de communicatie ook door bewoners getoetst. Keuzen over afbeeldingen, tekst, kleurgebruik, enz. worden inclusief de bewoners gemaakt.

Dit kan gaan over de posters en flyers die in de wijk worden opgehangen om bewoners te informeren over de enquête, de bijeenkomsten, Dialoogsessies, concrete acties die worden ondernomen, alsmede het communiceren over resultaten en impact. Hieronder het voorbeeld van de flyer die we ter ondersteuning van de experimentele Dialoogsessies in Amsterdam Venserpolder in de buurt verspreidden.

Flyer pagina 1	Flyer pagina 2
<p>The flyer features a light blue background. At the top, it says 'Praat mee!' in pink. Below that, 'Verbeter het Welzijn van Venserpolder' in bold black and blue. A circular callout says 'Doe mee en kom ook aan de vijf "venserpolder dialoog"'. Three speech bubbles contain the text: 'De gemeente moet beter luisteren', 'Ik voel me vaak eenzaam', and 'Ik wil graag een supermarkt met meer in het aanbod'. At the bottom, there are icons of people talking.</p>	<p>The flyer has a light blue background. The title is 'Denkt u mee hoe het leven en welzijn van buurtbewoners te verbeteren?'. It describes a project with a group of residents and researchers. A section titled 'Wilt u ook leren hoe u zo'n gesprek voert?' lists five meetings: 24 sep, 13 okt, 14 okt, 3 nov, and 4 nov. A timeline shows '13:00 verzorgde lunch' and '13:30 start dialoog'. At the bottom, there is contact information for 'Aanmelden' and 'Adres' (Buurthuis Centrum, Albert Camuslaan 38) and logos for 'Het welzijn van Venserpolder' and 'UNIVERSITEIT VAN AMSTERDAM'.</p>

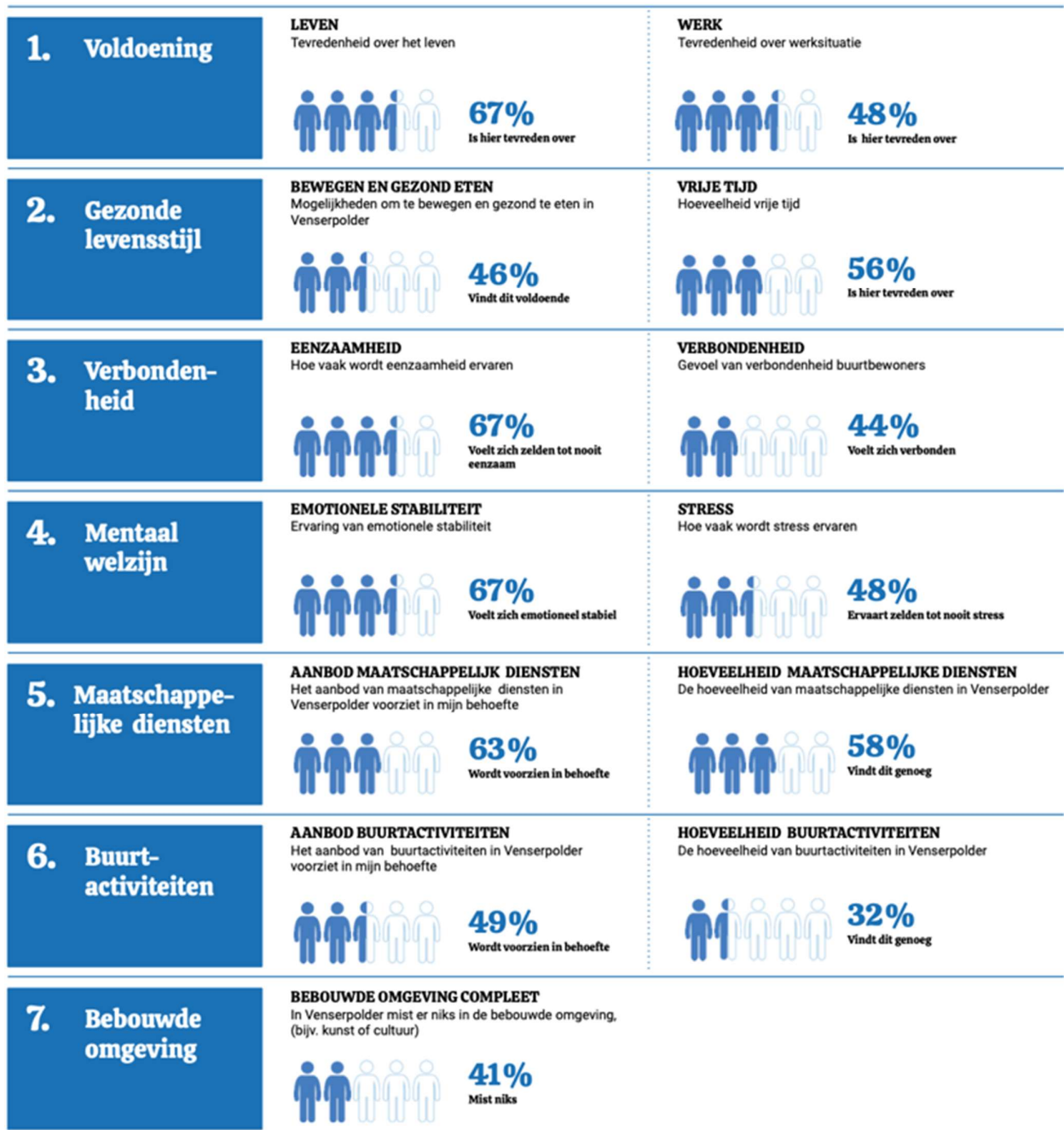
Ontwerp door: Rob Majiers & Iris Wilbrink, UX & Interaction Design.

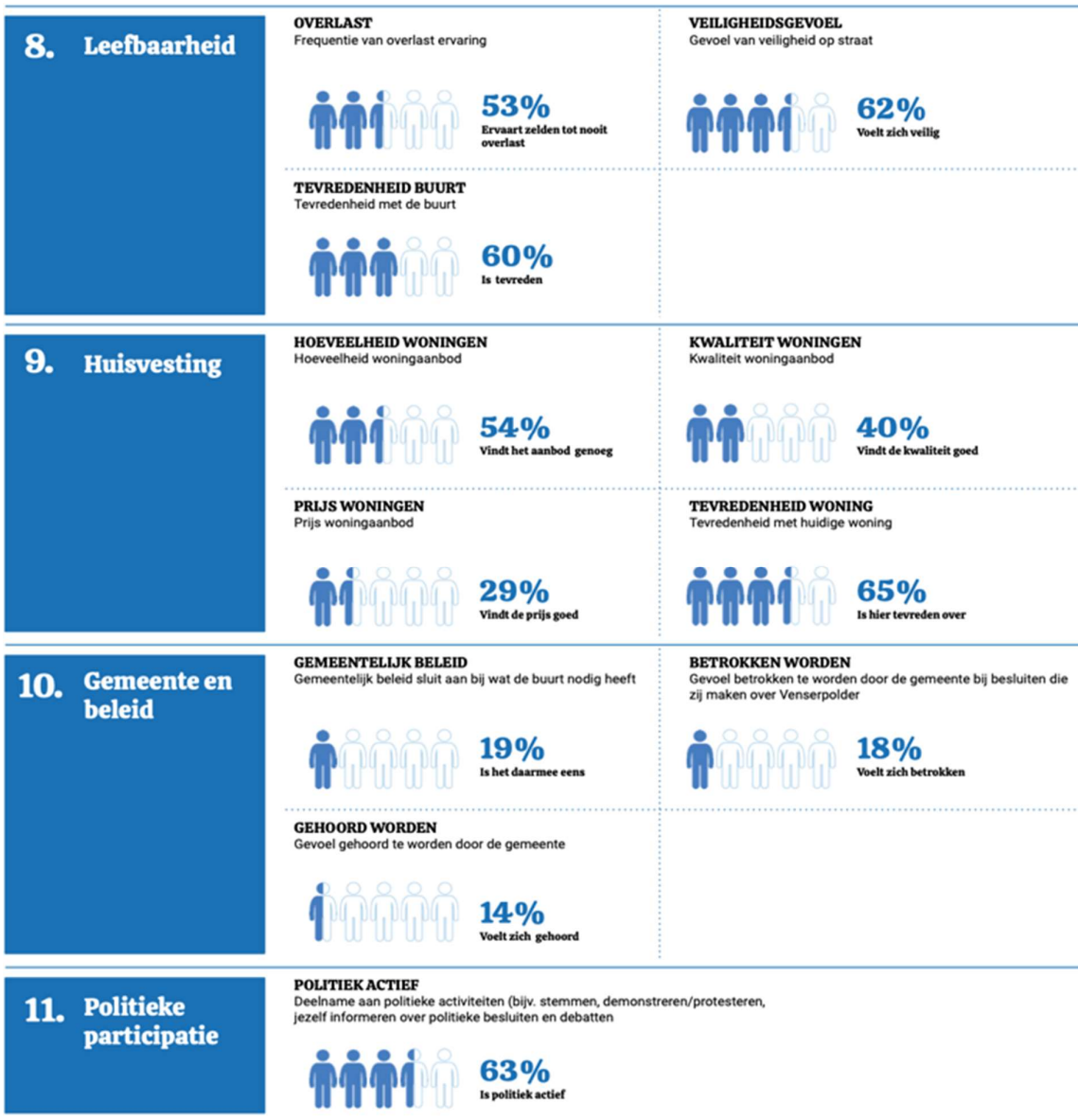
Het Welzijnsdashboard project Amsterdam heeft haar eigen website: [Home - Welzijnsdashboard Amsterdam](#) Het onderzoeksteam onderhoudt de website. De website heeft meerdere doelgroepen: bewoners van Amsterdam, beleidsmakers, onderzoekers, journalisten en andere geïnteresseerden. Op de website staan de achtergrond van het onderzoeksproject, uitleg van de methodiek, nieuwsitems, en per buurt onderzoeksresultaten. Voor de website wordt afhankelijk van het onderdeel taalniveau B1-B2 (en soms C1) gehanteerd worden. Hoewel de website nu nog in het Nederlands is opgesteld, wordt ernaar gestreefd deze ook in de Engelse taal te maken.












Een belangrijke afbeelding is het Welzijnsdashboard zelf. De vorm waarvoor is gekozen is samen met de bewoners ontwikkeld. De (deels ingekleurde) poppetjes stemmen overeen met het vermelde percentage van de indicator. In een eerste visualisatie werden de

variabelen vormgegeven als een taartdiagram. Na validatie met bewoners bleken de variabelen zo echter moeilijk om te begrijpen door hun samengestelde karakter. Daarom werd collectief besloten de eerste versie alleen selectief gebruikt (bijvoorbeeld in onderzoeksverslagen) en een geschiktere visualisatie voor breed gebruik te ontwikkelen. Hieronder het Welzijnsdashboard van Venserpolder zoals ontwikkeld in 2023.

Welijnsdashboard Venserpolder





12. Opleidingskansen	HOEVEELHEID OPLEIDINGEN De hoeveelheid van opleidingen aangeboden in Venserpolder en directe omgeving	 52% Vindt dit genoeg	AANBOD OPLEIDINGEN De opleidingen die in Venserpolder en de directe omgeving worden aangeboden passen bij waar ik naar op zoek ben	 39% Is het daarmee eens
	OPLEIDINGSKANSEN Ervaring van eigen opleidingskansen	 49% Ervaart dit als goed		
13. Economische activiteit	WINKELAANBOD Tevredenheid met de winkels in Venserpolder	 26% Is hier tevreden over	VOORZIENINGEN Tevredenheid met voorzieningen, zoals een bibliotheek en horeca, in Venserpolder	 26% Is hier tevreden over
	BETAALD WERK Betaald werk hebben	 56% Heeft betaald werk	AANBOD WERK De aangeboden banen in Venserpolder en directe omgeving passen bij waar ik naar op zoek ben	 29% Is het daarmee eens
14. Werkgelegenheid	FINANCIËLE PROBLEMEN Financiële problemen door maandelijkse lasten	 42% Ervaart geen financiële problemen	RONDKOMEN VAN INKOMSTEN Rond kunnen komen van inkomsten	 53% Komt goed rond
	COMPUTER EN INTERNET Een computer en internet thuis	 82% Heeft een computer én internet thuis	DIGITALE VAARDIGHEDEN Zelfbeoordeling: Cijfer op een schaal van 1 (laag) tot 5 (hoog)	 73% Geeft zichzelf een 4 of een 5
15. Financiële gezondheid				
16. Digitalisering				

Stap 6: Brede Validatie

Het is voor de betrouwbaarheid van het Welzijnsdashboard van belang dat er brede validatie plaatsvindt. Naast de buurtbijeenkomst waarin validatie met de bewoners plaatsvindt (Stap 4.8), zal het onderzoeksteam het dashboard breder valideren met buurtleiders en sociale organisaties in de wijk, zoals de gebiedsmakelaar, de buurtrechter en het wijkactieteam. Op grond daarvan wordt informatie opgehaald over eventuele aanpassing van indicatoren/variabelen en onderliggende vragen voor de volgende ronde. Deze informatie wordt gebruikt bij het actualiseren van het Welzijnsdashboard na twee jaar.

Tevens levert deze brede validatie diepere inzichten op over de betekenis van bepaalde indicatoren en hoe er gescoord is. In Venserpolder was bij de eerste versie van het Welzijnsdashboard (2023) opvallend dat 'veiligheid' niet slecht scoorde, terwijl dit wel het beeld is van de buurt en dit in de officiële cijfers van het O&S ook zo gemeten wordt. Door het gesprek aan te gaan over deze indicator vonden we dat bewoners een bepaalde 'gewenning' toonden ten aanzien van de gepercipieerde veiligheid, maar daarnaast ook andere, grotere zorgen hadden die meer aandacht kregen. Het onderzoeksteam zal dergelijke verdiepende inzichten opnemen als mogelijke onderzoeksvragen voor junior onderzoekers of Master studenten in het team.

Stap 7: Leren Prioriteren

Eén van de unieke kenmerken van het Welzijnsdashboard is dat bewoners zèlf leren hoe prioriteiten te stellen tussen alle indicatoren en variabelen die als belangrijk worden gezien voor buurtverbetering. Wanneer veel bewoners op/rond het bestaansminimum leven, prioriteren bewoners veel indicatoren die gaan over basisbehoeften: financieel kunnen rondkomen, toegang tot gezond eten, emotionele stabiliteit en sociale verbinding. Andere monitoren, zoals de Monitor Brede Welvaart of de Donut kennen geen systeem van prioritering/weging.

Het dashboard bestaat niet zonder de notie van 'trade-offs'. Dit betekent dat niet alles in een keer bereikt kan worden. Verandering gaat in (kleine) stappen. Voor het voeren van de Dialoogsessies moeten bewoners leren hoe zij een beperkt aantal, 1, 2 of 3 prioriteiten van het Welzijnsdashboard kiezen. Hierdoor ontstaat bewustwording van twee zaken: (a) het maken van keuzen, en (b) het kiezen van wat belangrijk is voor de buurt als geheel, en niet alleen voor een individuele bewoner zelf. Bewoners leren op deze manier het grotere plaatje te zien, in plaats van alleen hun eigen problematiek. Bovendien gaan zij gaandeweg ook hun eigen rol zien bij het adresseren van problemen in de wijk en het vinden van oplossingen.

Het onderzoeksteam ontwikkelt de methode om tot prioritering binnen de participerende bewonersgroepen te komen. Deze prioritering wordt op aan de achterkant vergeleken met een basale theoretische categorisering in drie welzijnsniveau's: bestaanszekerheid, stabiliteit en comfort. Hiertoe worden statistische methoden gebruikt zoals cluster analyse en/of Principale Componenten Analyse. Omdat 'welzijn' meerdere dimensies heeft, wordt vervolgens onderscheid gemaakt tussen materieel, relationeel, en subjectief welzijn (zie ook: Pouw, 2020). Hierdoor is indeling van de indicatoren in een drie-dimensionele piramide mogelijk, zoals hieronder afgebeeld voor Venserpolder. Door het aantal indicatoren per niveau van welzijn te tellen, kennen we de distributie over de gehele piramide. Deze distributie, wanneer uitgedrukt in procenten, staat onderlinge vergelijking tussen buurten, alsmede aggregatie toe.

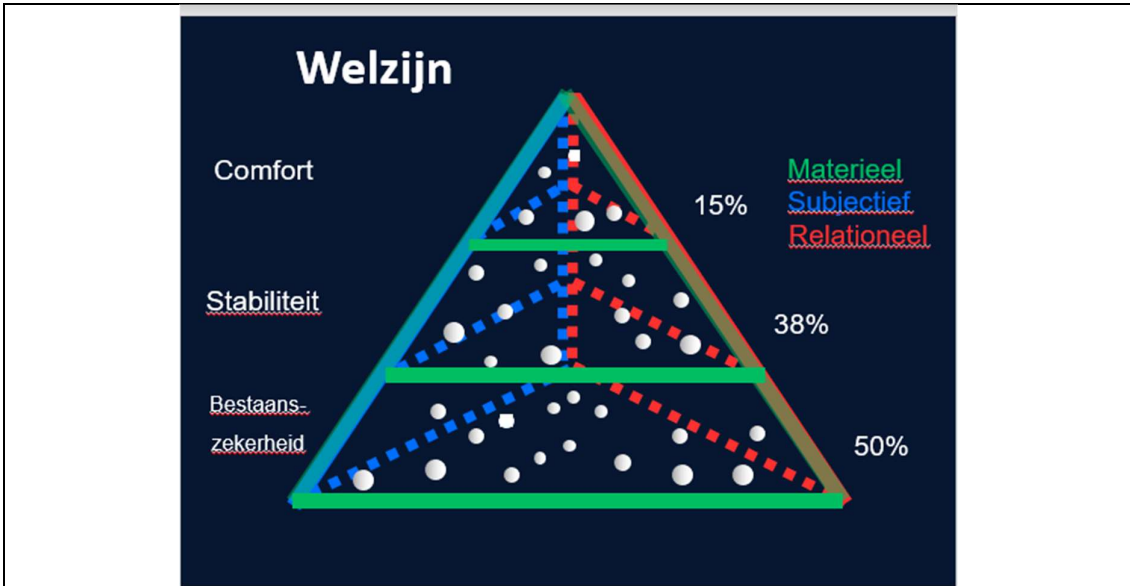
Het onderzoeksteam ontwikkelt de methode om tot prioritering binnen de participerende bewonersgroepen te komen middels een eenvoudig model van prioritering in drie welzijnsniveaus: bestaanszekerheid, stabiliteit en comfort. Dit model staat relatieve vergelijking tussen buurten toe, ondanks de buurtspecifieke indicatoren die per Welzijnsdashboard worden verzameld. Dit eenvoudige model van prioritering wordt op aan de achterkant vergeleken met een basale theoretische categorisering met behulp van statistische methoden (cluster analyse en/of Principale Componenten Analyse). Omdat 'welzijn' meerdere dimensies heeft, wordt vervolgens onderscheid gemaakt tussen materieel, relationeel, en subjectief welzijn (zie ook: Pouw 2020). Hierdoor is indeling van de indicatoren in een drie-dimensionele piramide mogelijk, zoals toegepast op Venserpolder. Door het aantal indicatoren per niveau van welzijn te tellen, kennen we de distributie over de gehele piramide. Deze distributie, wanneer uitgedrukt in procenten, staat onderlinge vergelijking tussen buurten, alsmede aggregatie toe.

De theorie die wij hierbij hanteren,³ definieert deze drie welzijns categorieën als volgt, en koppelt hier voorspellingen over gedrag aan vast:

Welzijnsniveau	Definitie	Gedrag
Bestaanszekerheid	Een staat van zijn in relatie tot anderen en een leefomgeving waarbij men een minimale levensstandaard bereikt, en weinig bescherming ervaart tegen risico's, tegenslag en gevaar.	Korte termijn focus op levensbehoud; minimaal rondkomen; desinvesteringen in welzijn; moeilijk plannen; stress en risico's
Stabiliteit	Een staat van zijn in relatie tot anderen en een leefomgeving waarbij de levensstandaard stabiel is en men controle ervaart over persoonlijk bezit, kansen en continuïteit van positie/status.	Middellange termijn focus op stabiliteit; klein spaargeld; investeringen in eigen kapitaal (huis, opleiding, persoonlijke bezit en ontwikkeling, enz.)
Comfort	Een staat van zijn in relatie tot anderen en een leefomgeving waarbij men een surplus/luxe levensstandaard heeft, en waar men geen (lange termijn) beperkingen ervaart.	Langere termijn focus op comfort en status; surplus inkomsten en bezit; (financiële) belegging met risico's

Zo is in de piramide van Venserpolder hieronder is te zien dat 50% van de 34 indicatoren genoemd door bewoners zich op het 'bestaanszekerheid' niveau bevinden, 38% op 'stabiliteit' niveau en een minderheid van 5% op het 'comfort' niveau. Naar verwachting zal deze verdeling er in een meer welvarende buurt er anders uit zien, met relatief meer indicatoren die genoemd worden op het 'stabiliteit' en 'comfort' niveau van welzijn, en minder op het niveau van 'bestaanszekerheid'. Wanneer het algehele niveau van welzijn in een buurt verbetert, zullen we een verschuiving in deze relatieve verdeling in de tijd kunnen waarnemen.

³ Bron: N.R.M. Pouw en E.C.M. Perotti, 2023: Publieke lezing bij DNB op 5 december 2023.



Bron: Onderzoeksdata Welzijnsdashboard Venserpolder (2023).

Stap 8: Permanente Inbedding

Het uiteindelijke doel van het Welzijnsdashboard is om het als democratisch instrument in te bedden in de lokale beleidsomgeving. Hiertoe wordt het Welzijnsdashboard overgedragen naar een 'buurtplatform Welzijnsdashboard', waardoor bewoners mede-eigenaarschap verkrijgen. Het buurtplatform wordt geregistreerd, waardoor het onafhankelijk kan opereren van de Gemeente maar wèl wordt gefaciliteerd en ondersteund door de Gemeente. In de aanloopfase naar deze inbedding toe, valt de verantwoordelijkheid voor het Welzijnsdashboard onder Stichting S.E.S., o.l.v. Gilma Laurence. Zodra het buurtplatform opgericht is en een officiële status heeft, wordt deze verantwoordelijkheid overgeheveld. Het buurtplatform kent een drie-hoofdig bestuur met vertegenwoordiging van praktijk, beleid en wetenschap. De bemensing is in het eerste jaar op opdrachtbasis van het Masterplan, die de loonadministratie voert. Het Masterplan streeft naar lange termijn financiering van deze bemensing. In Venserpolder is de volgende bemensing voorzien. :

- 1 Coördinator, 20 uur/week, schaal 10-11
- 1 Mobilisator, 10 uur/week, schaal 10-11 (eventueel ZZP'er)
- 1 Administrateur, 10 uur/week (of meer in piekperiodes)

De Coördinator moet iemand zijn die (1) begrijpt wat het Dashboard inhoudt, (2) zich inleeft in wat er in de buurt en bij de mensen gebeurt, (3) contact met het Masterplan en de Gemeente en andere buurtpartners legt en de beleidstaal spreekt, (4) kan delegeren.

De Mobilisator moet iemand zijn die (1) begrijpt wat het Dashboard inhoudt, (2) de diversiteit in de buurt goed kent en de taal van de bewoners spreekt, (3) mensen kan motiveren, (4) behoeften aan capaciteitsopbouw en kennisuitwisseling signaleert.

De Administrateur (1) ondersteunt de Coördinator in de agendavoering en interne en externe communicatie (2) stemt bewonersparticipatie en vergoedingen af met de Mobilisator (3) assisteert bij de praktische organisatie en notulen van bijeenkomsten (4) ondersteunt de Coördinator in de jaarlijkse verslaglegging.

Het buurtplatform draagt de verantwoordelijkheid voor het pro-actief implementeren van het Stappenplan. Het organiseren van regelmatige Dialoogsessies met verschillende buurtpartners vormt het middel om dit doel te bereiken. Het buurtplatform mobiliseert hiertoe een actieve en betrokken groep bewoners, voert de jaaragenda van de Dialoogsessies en bepaalt wie aan tafel uitgenodigd wordt, doet verslag van gemaakte afspraken, communiceert behaalde resultaten over buurtverbetering naar bewoners en partners (sociale organisaties, ondernemers, woningbouwcorporaties, Gemeente) in de buurt op een toegankelijke wijze.

Daarnaast identificeert het buurtplatform nieuwe prioriteiten en/of indicatoren voor impact meting en signaleert nieuwe onderzoeksvragen, in samenspraak met het onderzoeksteam. Om de twee jaar vindt een actualisatie van het Welzijnsdashboard plaats door het onderzoeksteam, in co-creatie met de bewoners. Bewoners ontvangen altijd een ad-hoc vergoeding voor hun participatie.

Stap 9: Databeheer en Actualisering

Het databeheer wordt gevoerd door het onderzoeksteam aan de Universiteit van Amsterdam (UvA), o.l.v. Dr Nicky Pouw en Dr Hebe Verrest. De dataverzameling voldoet aan de ethische normen en wordt ondersteund door het datamanagement plan. Toegang tot en gebruik van de data wordt beheerd door het onderzoeksteam middels een toestemmingsformulier. De data is opgeslagen op de beschermde One-drive van de Universiteit van Amsterdam, waar ook een back-up wordt bewaard.

Het Welzijnsdashboard wordt iedere 2 jaar geactualiseerd door het onderzoeksteam. Dit impliceert een blijvende betrokkenheid van het onderzoeksteam aan het project Welzijnsdashboard Amsterdam.

Voor de actualisering van het Welzijnsdashboard wordt onderzoekscapaciteit en middelen ingezet om het buurtplatform te ondersteunen. Binnen het onderzoekscentrum 'Amsterdam Social and Economic Wellbeing' aan de UvA, spant het onderzoeksteam zich continue voor fondsenwerving bij het Masterplan, de Gemeente, bedrijfsleven en wetenschappelijke subsidieverschaffers. Tevens werkt het onderzoekscentrum met een continue pool aan Master studenten die ingezet worden voor dataverzameling en onderzoek ondersteuning in de buurt. Studenten worden gekoppeld aan sociale initiatieven/organisaties in de wijk en ondersteunen bij het ontwikkelen en monitoren van brede impactmeting. Hierdoor creëren we een win-win situatie: het Welzijnsdashboard en de Dialoogsessies blijven actueel en de studenten leren onderzoeksmethodiek vanuit een breder perspectief op economie en doen ervaring op met maatschappelijke uitdagingen.

Stap 10: Facilitering door Masterplan

Het Masterplan Zuid Oost (ZO) is vanaf het begin af aan betrokken geweest bij de ontwikkeling van het Welzijnsdashboard via hun betrokkenheid bij 'Community Wealth Building', onder leiding van ontwikkelpartner Najah Aouaki.

Het gedachtegoed van 'Welzijnseconomie' sluit goed aan bij de inclusiviteits- en participatiegedachte van het Masterplan, alsmede bij de verankering van waarden in de lokale economie. De committering van het Masterplan aan deze sociale innovatie is voor de lange termijn, waarbij integratie met de Masterplan strategie (20 jaar) wordt nagestreefd.

Het Masterplan ZO speelt een faciliterende en geen dirigerende rol in de bottom-up ontwikkeling, implementatie en uitvoering van het Welzijnsdashboard Venserpolder. Deze facilitering vindt plaats op drie manieren: (1) financiële garantie voor de organisatie van het buurtplatform Welzijnsdashboard, (2) strategische verbinding van het Welzijnsdashboard met het Masterplan, (3) ergonomisch kantoormeubilair in de werkruimte van de stichting S.E.S. (4) faciliteert kennisuitwisseling tussen buurt/wijkplatformen en stadsdelen, alsmede binnen de Gemeentelijke organisatie over het Welzijnsdashboard.

Voor bovenstaande facilitering wordt in eerste instantie een periode van 1jaar gegarandeerd, met als ambitie 3 jaar. Najah Aouaki zal als ontwikkelpartner verantwoordelijkheid nemen voor het organiseren van draagvlak en financiering van de uitrol in de wijk (en de stad) alsmede de inbedding van deze werkwijze.

In deze periode wordt het buurtplatform Welzijnsdashboard Venserpolder opgezet en ingebed in de bestaande stichting S.E.S., die verantwoordelijk is voor de implementatie ervan. Medewerkers worden in beginsel op opdrachtbasis van de Gemeente als zzp'ers gerekruteerd totdat de stichting kan gaan overnemen. In deze periode vindt half-jaarlijks een evaluatie plaats waarin het bestuur van het buurtplatform resultaten en knelpunten bespreekt met het Masterplan. Indien nodig, vindt aanpassing van het Stappenplan en dit Protocol plaats.

Net als het buurtplatform Welzijnsdashboard, onderzoeksteam werkt het Masterplan op deze manier samen aan een sociale innovatie wat zich kenmerkt door een lerend proces met een lange leerlijn. Het Masterplan ZO zet zich op stadsdeel en Gemeentelijk niveau in voor het creëren van een fysieke kantoor en ontmoetingsruimte en tijd om deze sociale innovatie tot wasdom te laten komen en voert de budgetonderhandelingen voor structurele financiering. De kantoorruimte dient uitgerust te zijn met goede voorzieningen en ergonomisch kantoormeubilair om in een professionele setting te kunnen werken.

Het Masterplan ZO geeft regelmatig aandacht op haar website en in diverse communicatieproducten en -kanalen aan de activiteiten en resultaten van het buurtplatform Welzijnsdashboard Venserpolder. Het Masterplan haalt hiertoe informatie op bij de Coördinator en Administrateur, dan wel bij het onderzoeksteam aan de UvA.

Stap 11: Samenwerking met Universiteit van Amsterdam

Het onderzoeksteam aan de Universiteit van Amsterdam (UvA) committeert zich voor langere tijd aan het buurtplatform Welzijnsdashboard Venserpolder. De institutionele inbedding bij de UvA zal plaatsvinden binnen het onderzoekscentrum 'Amsterdam Social and Economic Wellbeing', waar Dr Nicky Pouw en Dr Hebe Verrest penvoerder van zijn. Dit onderzoekscentrum is interdisciplinair en heeft een poot in de Faculteit Maatschappij en Gedrag Wetenschappen en een poot in de Faculteit Economie en Bedrijfskunde aan de UvA. Het onderzoekscentrum heeft als doel onderzoek naar sociaal en economisch welzijn te bevorderen vanuit een breder perspectief op economie. Met dit onderzoek wil het centrum bijdragen aan de transitie van een economie gericht op groei naar een economie gericht op welzijn van mens en natuur. Om dit doel te bereiken initieert het centrum nieuw onderzoek, leidt jonge onderzoekers op, zet zich in voor fondsenwerving, en doet aan opleiding en capaciteitsopbouw van studenten en bewoners uit de gelieerde buurten/wijken op onderzoeklocaties. Voor wat betreft nationale en internationale kennisuitwisseling en validatie werkt het centrum samen met een extern bureau gespecialiseerd in inter- en transdisciplinaire kennisuitwisseling tussen wetenschap, praktijk en beleid.

Na de initiële ontwikkeling van het prototype Welzijnsdashboard en het experimenteren met de Dialoogsessies, heeft het onderzoeksteam het huidige Protocol en Stappenplan opgesteld. Dit zal als werkdocument worden bijgehouden door het onderzoeksteam. Het onderzoeksteam is verantwoordelijk voor de wetenschappelijke kwaliteit en integriteit van al het initiële en vervolgonderzoek dat onder de noemer van het Welzijnsdashboard plaatsvindt in de buurt. Nieuwe onderzoekstrajecten worden voor ethische toetsing voorgelegd aan de ethische commissies van de betrokken faculteiten en instituten aan de UvA.

Een lid van het onderzoekscentrum zal zitting nemen in het bestuur van het buurtplatform Welzijnsdashboard Venserpolder om visie en doelstellingen helpen te bewaken en te adviseren over strategie en uitvoering.

Stap 12: Ondertekening door samenwerkende partners

Plaats en datum:

Namens Buurtplatform Welzijnsdashboard Venserpolder:

Gilma Laurence

Lydia Pont

Namens Masterplan Zuid Oost:

Dominique Luycks

Michelle van Gastel

Namens Universiteit van Amsterdam:

Dr Nicky Pouw

Dr Hebe Verrest

Ontwikkelpartner

Najah Aouaki

Bronvermelding

- Pouw, N.R.M. (2020) Welzijnseconomie. Hoe en waarom de economie moet veranderen. Amsterdam: Amsterdam University Press.
- Pouw, N.R.M., Verrest, H.J.M.L. en J. Van Beek (2021) Verkennende Studie Welzijnsindex voor de stad Amsterdam, Universiteit van Amsterdam.
- Welzijnsdashboard Amsterdam website: [Home - Welzijnsdashboard Amsterdam](#)
- Pouw, N.R.M. en Perotti, E. (2023) 'The Need for Basic Safety', Publieke presentatie bij DNB, 5 december 2023.
- Zandbergen, D. en Gerritsen, R. (2021) 'Uitkomst Workshop Welzijnsdashboard Venserpolder & Vooruitblik', Interne rapportage, 19 November 2021.
- Zandbergen, D. en Gerritsen, R. (2023) 'Eindrapport Venserpolder Dialogen', Interne rapportage, 21 December 2023.