

SPORKEHOUT (*FRANGULA ALNUS MILL.*) EEN MOOIE BLOEM- EN NECTARRIJKE STRUIK

Dr. M. Asperges

Bijenweide/ drachtplanten

De wetenschappelijke naam van sporkehout, vuilboom, hondsboom, pijlhout of spork zoals de imkers hem noemen was vroeger *Rhamnus frangula L.*, later werd de naam veranderd in *Frangula alnus Mill.* Het is een struik van 1 tot 5 meter hoog die voornamelijk voorkomt op zure, iets vochtige heidebodem. Voor de imkers is het een prachtige struik die zeer lang bloeit en waar de bijen vrij lang in het jaar op vliegen. Niettegenstaande het een inlandse (autochtone) plant is, heeft sporkehout het de laatste jaren erg te verduren. Veel beheerders en bosarbeiders kennen hem niet en verwarren hem met jonge Amerikaanse vogelkers (*Prunus serotina*) die ze zo snel mogelijk weg willen omdat hij allochtoon is en erg woekert. Sporkebloemen, rijk aan nectar en stuifmeel, worden door verschillende insecten bezocht.

Waar te vinden in Vlaanderen en het Brussels Gewest?

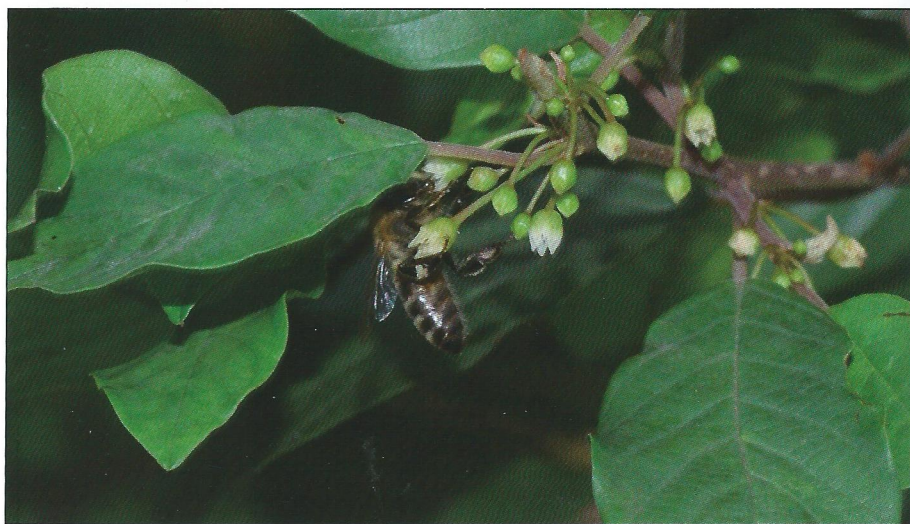
Volgens Van Landuyt (2006) is deze boom te vinden in de Kempen (88,4%), de Leemstreek (23,4%) de Zandstreek en de Zand-Leemstreek (32,2%) en slechts weinig in de Polders (5,4%), de Zeeduinen (12,2%) en de Maasvallei 2,8%.

Een beetje plantkunde

Spork behoort tot de Wegedoornfamilie (*Rhamnaceae*). In het Nederlands wordt hij ook wel eens vuilboom genoemd naar het Duitse Faulbaum. In het Frans is het bourdaine en in het Engels



Blad bovenaanzicht en onderkant.



Sporkehout: een uitstekende drachtplant.

alder buckthom. De geslachtsnaam *Frangula* komt van het Latijn *frangere* wat breken betekent.

- De **bladeren** staan verspreid en zijn gaafrandig. De 8 tot 10 nerven en zijnerfen raken de bladrand niet en draaien aan de rand terug het blad in. Aan de onderzijde van het blad puilen ze een beetje uit en lopen ze mooi evenwijdig. De bovenzijde van het blad is glanzend.



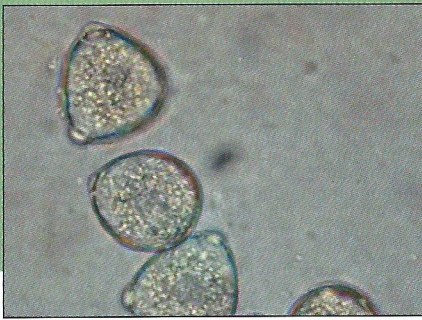
De bloemen staan in schijnkransen in de oksels van de bladeren.

- De **bloemen** zijn geelgroen en tweeslachtig. Er zijn 5 kelkbladen en 5 geelgroene kroonbladen. De 5 meeldraden alterneren met de kroonbladen en de bovenstandige stamper heeft één stijl met een gelobde stempel. De kroonbladeren bevatten dikwijls calciumoxalaatkristallen. Deze stof is giftig en kan nierstenen veroorzaken.

- **Het stuifmeel**

De korrels zijn tricolpaat wat wil zeggen dat ze drie colpi of





Stuifmeelkorrels 10x60

langwerpige openingen hebben waarlangs een stuifmeelbuis kan uitgroeien. Als de opening meer dan twee keer langer is dan breed spreken we van een colpe, als ze even lang als breed is dan spreken we van een porie. De stuifmeelkorrels zijn min of meer driehoekig en hebben een afmeting van 23 en 22 μm . Aan de toppen van de driehoekige korrel zijn de colpi te zien.

- De **vruchten** zijn bessen van het type steenvrucht met één of meerdere zaden. Meestal zie je op hetzelfde tijdstip vruchten in alle stadia: van onrijpe groene, over rijpende rode tot rijpe zwarte vruchten.
- De geelwitte **zaden** zijn steenhard en hebben een kleine witte groeipunt. Van augustus tot en met september kun je rijpe zaden oogsten uit zwarte bessen. Uitzaaïen doe je best met de ganse zwarte bessen op een beschaduwde plaats waar de merels of lijsters



Vruchten in alle stadia: groen, rood en zwart.

ze minder vlug opgraven. Na de winter zullen ze kiemen.

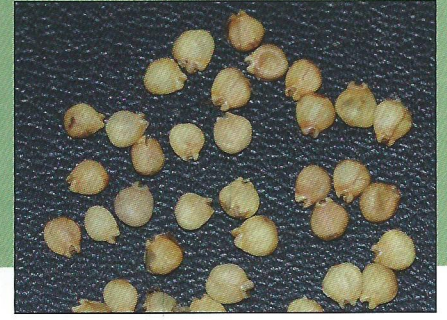
• Het hout en de stam

De schors van de takken is tamelijk glad en donkerbruin en rijk aan lenticellen of kurkporiën die te zien zijn als witte streepjes. Lenticellen zijn plaatsen waarlangs nog gaswisseling kan gebeuren; ze staan altijd in verbinding met de mergstralen. Ook bij de Amerikaanse vogelkers zijn er veel lenticellen te zien op de stam waardoor verwarring met sporkehout mogelijk wordt bij het beheer van natuurgebieden.

- De wortels van de sporkeboom zijn zowel in jonge als in oude toestand fel rood van kleur. Ze groeien eerder oppervlakkig en gaan nooit diep de bodem in.

Honing

Zuivere honing van sporkehout is in ons land niet te oogsten, het zal over



Zaden met hun witte U-vormige groeipunt.

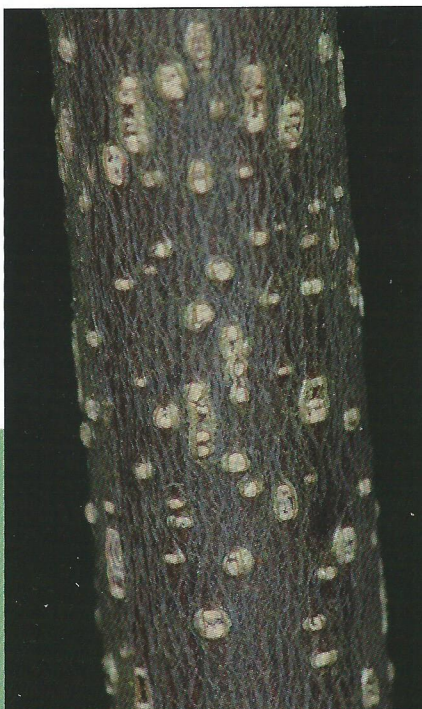
het algemeen een mengsel zijn van braam, linde, tamme kastanje, spork, en eventueel meeldauw. De honing is vloeibaar roestbruin tot zwartgroen en bevat gemakkelijk schimmel en gistsporen. Het rijpen kan zeer lang duren behalve als je hem mengt met stijve koolzaadhoning.

G. De Roeck vermeldt via het bijenforum (2008) het volgende: 'Kleur: aanvankelijk donker, maar wordt roestbruin naarmate hij kristalliseert. Geur en smaak: bezit een delicate geur en zijn smaak is fruitig en heel licht gearomatiseerd. Kristallisatie: uitzonderlijk traag, evenwichtige granulatie.'

Gebruik

Vroeger werd de plant in de volksgeneeskunde gebruikt. De bast is giftig en veroorzaakt diarree. Vandaar het gebruik als purgeermiddel. De bast (kurk en schors) wordt geoogst van mei tot augustus en wordt gedurende één jaar te drogen gelegd op een goed verluchte plaats. Daarna zouden de ongewenste stoffen afgebroken zijn.

Hoe te gebruiken? Neem een theelepel gemalen bast en roer deze in 250 ml koud water. Laat 24 uur staan en drink het gefilterde extract. De antraceen glycoside, de looi- en slijmstoffen zouden een laxerende



Jonge twijg met witte lenticellen of kurkporiën en oude stam met witte uitgegroeide kurkporiën.



Rode wortels van de spork.

werking hebben. Gebruik van verse bast veroorzaakt snel braken.

In de oude imkerij werden de twijgen van de struik in de korven geplaatst als spijlen waartussen de bijen hun raten konden bouwen. Men gebruikte hiervoor twijgen van ongeveer 1 cm diameter. Deze werden geschild zodat alleen het hout overbleef. Meestal gebruikte men warme bouw maar de spijlen werden ook kruisgewijs geplaatst. Om de honing te oogsten werd de korf (de kolonie) met 'nitterzout' (KNO₃) bedweld en kon de honingraat uitgesneden worden. Dikwijls ging de kolonie verloren na deze behandeling.

Bij het oproeren van de honing

gebruikten de heide-imkers een dikke sporketak die aan drie kanten in de lengte gekleefd werd zodat er een driehoekige tak van 1m overbleef, zonder kurk en schors. Met deze tak ging men de verse honing roeren tot deze bijna opgesteven was.

Foto's: © Michel Asperges

Literatuur

- Jacobs F.J., Beeuwsaert K. en Rotthier B. 2010 *Bijenplantengids*. Uitgave van de KonVIB, p.80;
- Van der Ham R.W.J.M., Kaas J.P., Kerkvliet J.D. Neve A. en De Ruijter A. 1999 *Pollenanalyse (stuifmeelonderzoek van honing*

voor imkers, scholen en laboratoria). Uitgave van de Stichting Landelijk Proefbedrijf voor insectenbestuiving en bijenhouderij Ambrosiushoeve, Hilvarenbeek. p.156;

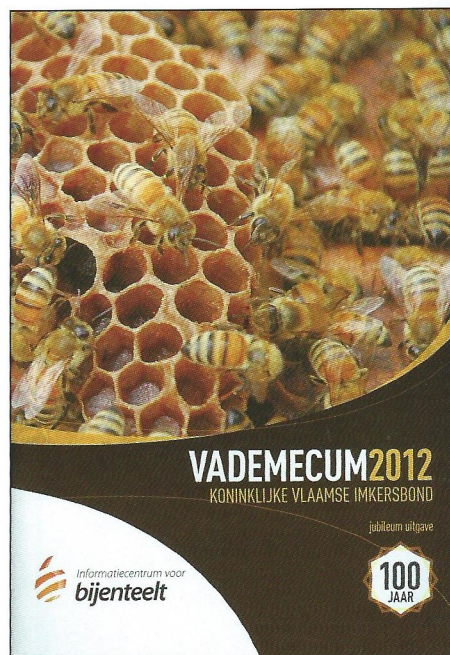
- Van Landuyt W., Hoste I., Vanhecke L., Van den Bremt P., Vercruysse W. en De Beer D. 2006 *Atlas van de flora van Vlaanderen en het Brussels Gewest*. Uitgave van het Instituut voor Natuur- en Bosonderzoek, Nationale Plantentuin van België en Flor.wer. pp 1091;
- Von der Ohne K. en Von der Ohe W. 2003 *Celler Melissopalynologische Sammlung*. Herausgeber: Niedersächsisches Landesinstitut für Bienenkunde Celle, p.232.

NIEUW VADEMECUM

Vlaams Bijenteeltproject

Wie op het congres in Herkenrode de stand van het Informatiecentrum voor Bijenteelt heeft bezocht, heeft het nieuwe vademecum al kunnen inkijken. Toen was het nog de drukproef die men in primeur aan de Vlaamse imker voorstelde. Ondertussen is het vademecum gedrukt en heeft het zijn weg naar de provinciale verantwoordelijken gevonden voor verdere verspreiding. Elk lid van de KonVIB zou immers een exemplaar moeten krijgen. Wat is het vademecum eigenlijk? Het is een naslagwerk waarin de verschillende structuren en functies binnen de KonVIB worden toegelicht. Het laat nieuwe leden of externen toe om snel hun weg te vinden in onze imkervereniging. Deze jubileumversie oogt zeer fraai, heeft een professioneel design en anders dan de voorgaande versies staan een aantal bestuurders er met foto in afgebeeld. Verder vindt men er een oplistings van de assistenten, de voordrachtgevers en de lokale verenigingen (met naam van de voorzitter en de secretaris). Voor de vele werkgroepen is telkens de 'missie' omschreven, alsook worden in enkele lijntjes de belangrijkste realisaties toegelicht. De belangrijkste partners van de KonVIB komen eveneens aan bod.

Dit nieuwe vademecum is een zoveelste realisatie van het Vlaams Bijenteeltproject en is tot stand gekomen in de schoot van het Informatiecentrum voor Bijenteelt en met de hulp van velen uit de vereniging. Het is een fraai naslagwerk waarmee de KonVIB zich kenbaar kan maken naar al wie interesse heeft over onze organisatie. Door de vele illustraties en kwaliteitsvolle druk kan het ook door de verschillende geledingen gebruikt worden om hoogwaardigheidsbekleders te informeren over wie we zijn. Maar vooral zal het voor de gewone imker een veel gebruikt document worden om op te zoeken wie hij voor welk probleem best kan contacteren.



Wilt u ook adverteren in ons maandblad?

Inlichtingen bij: Koninklijke Vlaamse Imkersbond

Tel. 0496-42.90.47, konvib-schatbewaarder@telenet.be