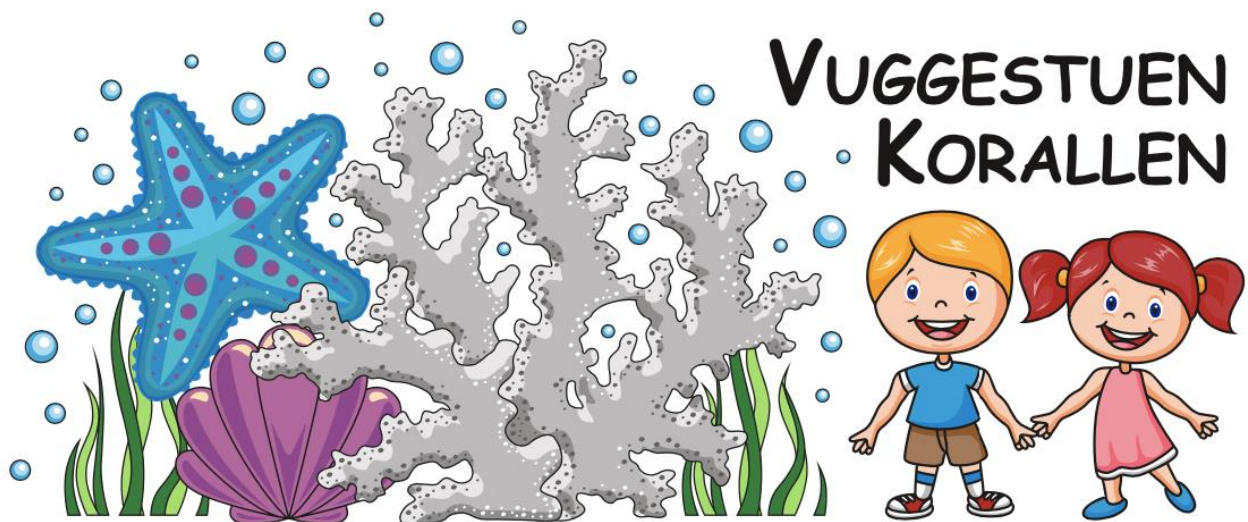
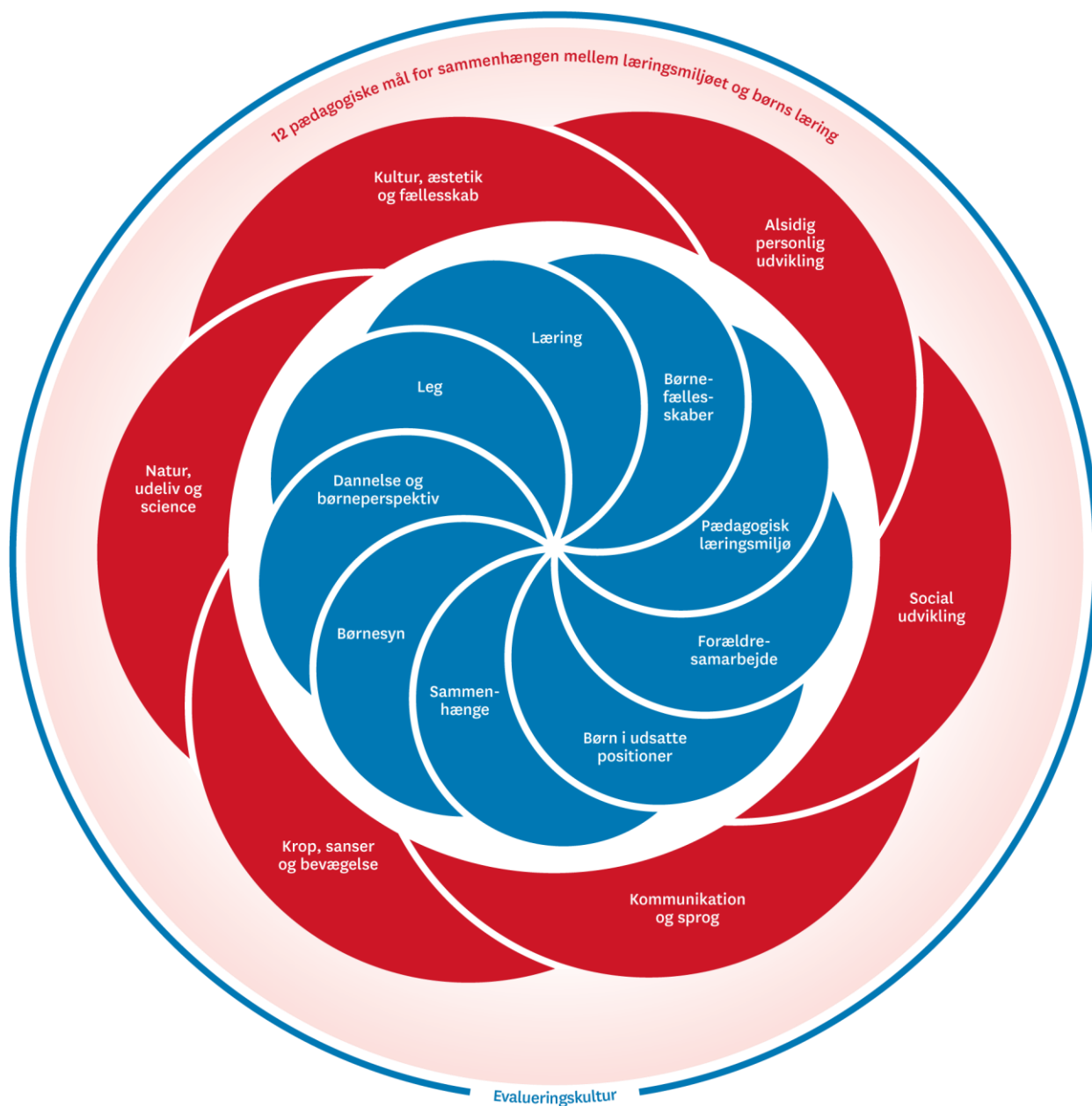


Pædagogisk læreplan for Vuggestuen Korallen 2020



Den pædagogiske læreplan udgør rammen og den fælles retning for vores pædagogiske arbejde med børnenes trivsel, læring, udvikling og dannelse. Læreplanen er et levende dokument, som kort beskriver vores pædagogiske overvejelser og refleksioner med eksempler, der er retningsgivende for det daglige pædagogiske arbejde.

Ramme for udarbejdelse af den pædagogiske læreplan



Den pædagogiske læreplan udarbejdes med udgangspunkt i det fælles pædagogiske grundlag samt de seks læreplanstemaer og de tilhørende pædagogiske mål for sammenhængen mellem det pædagogiske læringsmiljø og børns læring.

Rammen for at udarbejde den pædagogiske læreplan er dagtilbudsloven og dens overordnede formålsbestemmelse samt den tilhørende bekendt-

gørelse. Loven og bekendtgørelsen er udfoldet i publikationen [Den styrkede pædagogiske læreplan, Rammer og indhold](#). Publikationen samler og formidler alle relevante krav til arbejdet med den pædagogiske læreplan og er dermed en forudsætning for at udarbejde den pædagogiske læreplan. Derfor henvises der gennem skabelonen løbende til publikationen. På sidste side i skabelonen er der yderligere information om relevante inspirationsmaterialer.

Hvem er vi?

Vi er en lille, privat vuggestue under LDD's administration, som er normeret til 24 børn. Huset består af to stuer, Søstjernestuen og Muslingestuen, med 12 børn på hver stue. Børnegrupperne er blandet fra 0-3-årsalderen. Vi er 8 voksne fordelt på pædagoger, pædagogiske assistenter, medhjælpere, leder og en køkken-dame i huset. Vi er alle en aktiv del af børnenes hverdag. Vi har 1-2 faste vikarer, som kommer og hjælper til ved sygdom, ferier m.m.

Bestyrelsen er vores arbejdsgiver, bestående af forældre, medarbejderrepræsentant og den daglige leder. Det betyder man som forældre har en mulighed for at have indflydelse på bl.a. Korallens overordnede pædagogiske principper og den økonomiske drift.

Vi er beliggende i Trekroner, en bydel i for Roskilde, på RUC's matrikel hvor vi bor til leje. Området består af mange grønne områder, skove og søer som vi flittigt besøger når vi går ture. Her er et rigt dyreliv som f.eks. svaner, ænder, geder, køer, frøer m.m.

Vores børn består af en blanding af børn fra lokalområdet, RUC og fra andre kommuner.

Vi er et lille hus med en hjertelig og hjemlig atmosfære i en professionel kontekst, et lille fællesskab, hvor alle kender hinanden både børn, voksne og forældre. Børnene er tilknyttet en stue med faste voksne og sådan kan vi sikre udvikling og kontinuitet i barnets hverdag.

Vi møder vi hinanden på en respektfuld og anerkende måde, idet vi har øje for det nære i hverdagen, hvilket betyder at børnene altid vil opleve rammer som er omsorgsfulde, tryghedsskabende, overskuelige og gendelige.

Konkret arbejder vi i aldersopdelte grupper f.eks. i forbindelse med projekter, men også på tværs af stuerne.

I Korallen har vi fokus på, at ledelse skal være synlig og en aktiv del af hverdagen. Det bliver prioriteret, at alle ansatte bliver udfordret pædagogisk og værdsat for dem de er. For os handler det om at bringe den enkeltes kompetencer i spil, så vi sikrer os et dynamisk arbejdsmiljø. Alle skal gøre sig umage i at effektivere fælles værdier og visioner for Korallen.

Vi arbejder med en primærfunktion, hvilket betyder at hver medarbejder er hovedansvarlig for 4 børn. Det er også denne voksen som varetager den primære kontakt med forældrene i indkøringen samt i hverdagen. Som den primære voksne for barnet, bliver man den trygge base og der igennem åbner vedkommende stille og roligt vuggestuen for barnet, ved at være tilgængelig, og samtidig også opfordre barnet til at udforske verden. Dette giver udgangspunkt for en god relation mellem den voksne, barnet og forældrene. Hvilket giver gode forudsætninger for det gode og konstruktive forældresamarbejde.

For os er det vigtigst, at forældrene får en god oplevelse med institutionsverden og er trygge både i indkøringssfasen, men også igennem hele barnets tid i vuggestuen. Da forældrenes tillid er afgørende for, hvordan barnets fungerer i sit vuggestueliv.

I vores hverdag bruger vi Babytegn til at understøtte sproget. Vi har særlig god erfaring med at det understøtter børnene i deres tidlige sproglige udtryk for de har et verbalt talesprog. Vi bruger de mest basale tegn, men ønsker at bruge det mere systematisk og som en integreret del af vores hverdag.



Stop: Hånden strakt frem med håndfladen ud af



Færdig: Hænderne løftes i vejret, og drejes frem og tilbage



Ren ble/tør ble: Klap med den ene hånd bag på bleen

Vi har en fin legeplads med et kuperet terræn. Legepladsen er let tilgængelig for børnene og de bruger alt den plads der er.

På legepladsen er der en stor og lille sandkasse, et legetårn med rutsjebane, to træskibe, 1 gammel båd, en sansegynge, et gyngestativ med en babygyngende til de mindre og en gyngende til de større, samt et lille legehuse. Vi har også blomsterkasser og krukke med jordbær, brombær, hindbær og krydderurter til stor glæde for både børn og voksne. Børnene er med til at passe og pleje dem, de elsker at vande ovenstående med små vandkander. Her kan børnene sanse og smage de forskellige bær og krydderier, hvilket vi oplever de hvert år elsker at gå og smage. Krydderierne bliver også brugt i maden, som serveres hos os.

Hver dag bliver der lavet mad til børnene af vores køkkendame. Maden er primært økologisk. Børnene er selv med til at øse mad op på tallerkenen og får medbestemmelse i hvad de vil have at spise. Vi opfordrer altid til at smage på maden og nogle gange kan det, at maden bare ligger på tallerkenen gøre, at de vælger det til næste gang. Som en del af vores madkultur vil vi gerne præsentere dem for nogle forskellige smagsnuancer og med den viden, at børn er forskellige og nogle skal præsenteres for den samme mad/smag flere gange før, de spiser det.

Hos os sidder vi og spiser i små grupper hvilket betyder, at børnene lettere kan spejle sig i den voksne og de andre børns madvaner. Det er til stor gavn for det enkelte barn, da vi ofte hører vores forældre fortælle, at de bliver overraskede over, hvad deres barn spiser i vuggestuen.

Vi er en del af et forskningsprojekt, som løber over to år under ledelse af lektor Thomas Gitz-Johansen. Dette projekt handler om omsorg for børn i institutioner, hvor formålet er at iagttage samspillet mellem børn og personale. Dette for at afsøge hvilken betydning dette har for børn og voksne i hverdagen.

Som en del af vores hverdagspraksis er de voksne bevidste om at arbejde med de 3 læringsrum af Basil Bernstein. Det skal forstås at vi gennem hele dagen veksler mellem at gå foran barnet, ved siden af barnet og bagved barnet afhængig af situationer, aktiviteter, udvikling m.m.

<u>De Tre Læringsrum</u>	Børnene har ringe indflydelse på indhold og form	Børnene har høj indflydelse på indhold og form
De voksne har høj grad af indflydelse på indhold og form	1. Læringsrum Voksenskab Læring Den voksne går foran barnet	2. Læringsrum Voksenstøtte Læring Den voksne går ved siden af barnet
De voksne har lav grad af indflydelse på indhold og form		3. Læringsrum Leg og spontane oplevelser - Den voksne går bag efter barnet



Pædagogisk grundlag



”Den pædagogiske læreplan skal udarbejdes med udgangspunkt i et fælles pædagogisk grundlag.”

”Det pædagogiske grundlag består af en række fælles centrale elementer, som skal være kendetegnende for den forståelse og tilgang, hvormed der skal arbejdes med børns trivsel, læring, udvikling og dannelse i alle dagtilbud i Danmark.”

”De centrale elementer er:

- **Børnesyn.**
- **Dannelse og børneperspektiv.** Børn på fx 2 og 4 år skal høres og tages alvorligt som led i starten på en dannelsesproces og demokratisk forståelse.
- **Leg.** Legen har en værdi i sig selv og skal være en gennemgående del af et dagtilbud.
- **Læring.** Læring skal forstås bredt, og læring sker fx gennem leg, relationer, planlagte aktiviteter og udforskning af naturen og ved at blive udfordret.
- **Børnefællesskaber.** Leg, dannelse og læring sker i børnefællesskaber, som det pædagogiske personale sætter rammerne for.
- **Pædagogisk læringsmiljø.** Et trygt og stimulerende pædagogisk læringsmiljø er udgangspunktet for arbejdet med børns læring.
- **Forældresamarbejde.** Et godt forældresamarbejde har fokus på at styrke både barnets trivsel og barnets læring.
- **Børn i udsatte positioner.** Alle børn skal udfordres og opleve mestring i lege og aktiviteter.
- **Sammenhæng til børnehaveklassen.** Sammenhæng handler blandt andet om at understøtte børns sociale kompetencer, tro på egne evner, nysgerrighed mv.”

”Loven fastsætter, at alle elementer i det fælles pædagogiske grundlag skal være udgangspunkt for arbejdet med den pædagogiske læreplan og dermed det pædagogiske arbejde med børns læring i dagtilbud.”

”Nogle elementer i form af fx børnesynet skal altid være til stede i det pædagogiske læringsmiljø, mens andre elementer som fx arbejdet med at skabe en god overgang til børnehaveklassen kan være mere til stede i nogle sammenhænge end andre.”

Den styrkede pædagogiske læreplan, Rammer og indhold, s. 14

Børnesyn, Dannelse og børneperspektiv, Leg, Læring og Børnefællesskaber



Den styrkede pædagogiske læreplan, Rammer og indhold, s. 15

Børnesyn

Det er vigtigt for os i Korallen at udvise respekt for forskellighed og respektere barnet for hvem det er og hvad det ønsker. I vores arbejde har vi øje for barnets nærmeste udviklingszone og hvordan vi som voksne kan tilrettelægge vores praksis, så den understøtter børnenes udvikling.

Vi bruger fællesskabet til at understøtte det enkelte barns udvikling. Ligeledes bruger vi den enkeltes kompetencer til at styrke fællesskabet. Det betyder, at vi som voksne skal være gode til at se den aktuelle børnegruppes interesser og behov.

For os er det gode børneliv hvor vi som voksne formår at skabe balance mellem medbestemmelse, personlige succeser og sikre udfordringer i et kærligt og nænsomt miljø.

Dannelse og børneperspektiv

I vores praksis arbejder vi med børns spor, som de viser igennem leg, samtaler og aktiviteter m.m. De spor bliver bl.a. brugt i nogle af de emner/projekter vi arbejder med f.eks. traktorer, mariehøner m.fl. Derudover er det naturligt for os at tage udgangspunkt i den aktuelle børnegruppes behov, interesser og udfordringer for at tilrettelægge vores hverdag i form af aktiviteter, samling, gruppesammensætning m.v.

Vi har samling hver dag, hvor vi bl.a. øver turtagning, lytte til sine kammerater og give udtryk for sig selv med noget man gerne vil bidrage med.

Grundet vores primærfunktion oplever vi, at vi er særligt gode til at "kæde tingene sammen" imellem hjem og institution på baggrund af vores lille nære sted. Det giver os en særlig grobund for et godt og konstruktivt samarbejde om barnets vuggestueliv.

I Korallen er det vigtigt for os, at man har lov til at have de følelser man har. Vi er forstående og rumlige overfor alle de følelser, et barn kan gå igennem på en dag. Barnet skal have en opfattelse af, at det er okay at have følelsen, være i den og at det er vores opgave at guide barnet igennem det og med tiden lære at regulere evt. uhensigtsmæssige adfærd.

Leg

I Korallen vægter både vi voksenstyret leg, men også børnenes egen leg, da den leg har en særlig stor værdi i sig selv. Det er særligt i legen, børnene lærer sociale spilleregler, udvikler fantasi, sprog og er nysgerrige på hinanden. Vi skal være tilgængelige, så vi kan gribe de initiativer børnene selv kommer med, men også sørge for, at alle børn trives i legen.

Vi bruger legemiljøerne til at rammesætte forskellige former for leg og derefter er det op til børnene at udfylde den. Vi har øje for, at der skal være en dynamisk sammenhæng mellem legemiljøerne og børnegruppens behov. Hertil skal vi som voksne aflæse, hvornår vi skal træde ind i legen og hvornår vi skal trække os fra legen og lade evt. relationer, fantasier m.m. blomstre. Vi bruger også legen til at kæde børn sammen.

Læring

Læring sker igennem hele dagen både i formelle og uformelle læringsmiljøer. Der er en stor læring i overgange og hverdagsrutiner. Hver gang barnet selv får lov til at gøre noget, øver det sig i forskellige færdigheder så som finmotorik, at vente på tur m.m. Derfor er det vigtigt, at barnet selv er en aktiv del af hverdagen ved selv at få lov til f.eks. at kravle op på puslebordet, øse mad op, øve sig i at tage tøj af og på m.m. Læring handler for os om, at børn får lov til at mærke sig selv kropsligt, følelsesmæssigt og i sociale sammenhænge. Herigennem får de en forståelse for sig selv, andre og verden omkring sig.

Børnefællesskaber

Vi vægter både det store børnefællesskab, men også de mindre fællesskaber. Vi har øje for de kammeratskaber børnene selv danner, når vi sammensætter formelle og uformelle grupper, så vi både anvender allerede etablerede relationer og skaber nye. Børnene skal have indflydelse på, hvem de gerne vil lege med. Det er vigtigt at man bruger de ressourcer, der opstår i større og mindre fællesskaber, da det giver børnene mulighed for at agere i forskellige sammenhænge både strukturerede og ustrukturerede.

Som en del af Korallens kultur ønsker vi, at børnene udviser empati, tillid og omsorg for hinanden samt øver sig i at kunne sig til og fra ud fra hvad man kan forvente fra den aldersgruppe. Vi ønsker derigennem at udvikle respekt- og betydningsfulde børnefællesskaber.

Børnefællesskaberne er i konstant bevægelse og vi indretter løbende tilgængelige læringsmiljøer med afsæt i den aktuelle børnegruppe og deres børnefællesskaber. Vi har, som nævnt i det ovenstående, stor respekt for det enkelte barn og at børn i perioder har brug for at trække sig fra børnefællesskaberne og være mere observerende. Dette har visse børn mere brug for en anden, da det er en måde at lære og agere i fællesskabet. Børn kan få meget ud af at observere fra sidelinjen og når de er klar, så indtager de en mere aktiv rolle.

Vi opfordrer børnene til at hjælpe hinanden som kammerater og på tværs af alder igennem hele dagen. Vi ser og møder det enkelte barn ved at give det plads til personlige behov og kompetencer. Børn skal føle sig som en vigtige del af fællesskabet. Det sker gennem en vekselvirkning, som kræver øget opmærksomhed fra de voksne ift. at se børnenes egne initiativer i relationer og leg. Øget opmærksomhed handler også om, at den voksne inviterer sig selv ind eller trække sig og har en mere observerende rolle.



Pædagogisk læringsmiljø



”Det skal fremgå af den pædagogiske læreplan, hvordan det enkelte dagtilbud hele dagen etablerer et pædagogisk læringsmiljø, der med leg, planlagte vokseninitierede aktiviteter, spontane aktiviteter, børneinitierede aktiviteter samt daglige rutiner giver børnene mulighed for at trives, lære, udvikle sig og dannes.

Det pædagogiske læringsmiljø skal tilrettelægges, så det inddrager hensynet til børnenes perspektiv og deltagelse, børnefællesskabet, børnegruppens sammensætning og børnenes forskellige forudsætninger.”

Den styrkede pædagogiske læreplan, Rammer og indhold, s. 22-23

Hvordan skaber vi hele dagen et pædagogisk læringsmiljø, der giver alle børn mulighed for at trives, lære, udvikle sig og dannes?

For os, er tryghed en nødvendig forudsætning for trivsel, læring og udvikling. Det betyder at vi vægter afleveringerne af børnene højt. Det er vigtigt for os, at både forældre og børn er trygge og derfor har vi en fast struktur. Vi har morgenmad kl. 6:30—8:00 og dem som har lyst til at vinke farvel f.eks. i ”vinkevinduet” får den mulighed sammen med en voksen. Derefter opfordre vi børnene til leg, således at de kan ”lande” og blive klar til en dag i vuggestue.

Hos os er læringsmiljøerne, som udgangspunkt baseret på børnenes spor, foranderlige. Det er målet at de spor vi fanger, spreder sig og at flere børn i børnegruppen bliver optaget af dem. Det er her op til os voksne at opfordre børnene til at anvende de læringsmiljøer vi har dannet, og hvis børnene ikke finder dem interessante, justere dem undervejs.

De voksne i Korallen er vigtige rollemodeller bl.a. ift. hvordan vi agerer og snakker med hinanden og børnene, da børnene spejler sig i os og vi som personale i hinanden. Vi er ansvarlige for at vuggestuens børn har en god og lærerig dag med de bedst tænkelige vilkår.

Samarbejde med forældre om børns læring



”Det skal fremgå af den pædagogiske læreplan, hvordan dagtilbuddet samarbejder med forældrene om børns læring.”

Den styrkede pædagogiske læreplan, Rammer og indhold, s. 24-25

Hvordan samarbejder vi med forældrene om barnets og børnegruppens trivsel og læring?

For os handler det om at have et nært og konstruktivt samarbejde med forældrene, med afsæt i et trygt og respektfuldt kendskab til hinanden. Her benytter vi os af vores primærfunktion. Til daglig inddrages forældrene i vores hverdagspraksis via informationstavle / family, gennem en åben og konstruktiv dialog, forældremøde en gang om året, arbejdsdage og julehygge. Vi har desuden også dokumentation i børnehøjde, som forældrene inviteres til at opleve sammen med deres barn.

Som del af vores praksis har vi et samarbejde med andre relevante faggrupper f.eks. en fysioterapeut.



Historien fra Karl og hans mor om Krokodillen.

“Karl taler meget om krokodiller. Han er fascineret af de store dyr med deres skarpe tænder og store gab og han øver sig tit i at brøle farligt som en krokodille. Så drømmer han sig stor, stærk og farlig. Vi tegner rigtig mange krokodiller. Og vi kigger på billeder af krokodiller. Store krokodiller i zoo og små krokodiller, der kommer ud af ægget. Så blev det efterårsferie. Nogle gange kan det være svært at komme i vuggestue igen efter en weekend eller en ferie. Det har lige været så dejligt med en masse god tid til at lege, hygge, sove. Så kan Karl godt finde på at melde klart ud: “Ikke vuggedue, nej! - mor ik arbejde”. Men så snart han er tilbage på Søstjerne-stuen, er modviljen glemt og legen i fuld gang. Sådan opstod tanken: mon ikke det kunne gøre det lidt sjovere at komme i vuggestue efter ferien, hvis man kunne ankomme på ryggen af en vaskeægte krokodille??? Det var historien bag tegningen - en historie, Henriette bad mig skrive, efter at Karl havde haft kopier af tegningen med til at farvelægge sammen med de andre børn efter ferien. Når nu vi ikke kunne opstøve en ægte krokodille, var det nemlig den næstbedste løsning”

Børn i udsatte positioner

”Det skal fremgå af den pædagogiske læreplan, hvordan det pædagogiske læringsmiljø tager højde for børn i udsatte positioner, så børnenes trivsel, læring, udvikling og dannelse fremmes.”

Den styrkede pædagogiske læreplan, Rammer og indhold, s. 26



Hvordan skaber vi et pædagogisk læringsmiljø, der tager højde for og involverer børn i udsatte positioner, så børnenes trivsel, læring, udvikling og dannelse fremmes?

Alle børn, uanset udsat position har ret til at bliver set og hørt for den de er. Dette sikrer vi os bl.a. ved hjælp af vores primærfunktion. I samarbejde med ens kollegaer kan man hele tiden kan have zonen for

nærmeste udvikling for øje samt at opfordre barnet til bestemte børnefællesskaber, hvor potentialet for udvikling er størst.

Vi har forståelse for den sårbarhed som kan være på spil, når man er forældre til et barn der er anderledes, sårbart eller har særlige udfordringer. Her er det vigtigt, at vi voksne tager hånd om forældrene. Ligeledes er det vigtigt, hvis en familie skiller sig ud at have forståelse for dem og at få inddraget dem i den øvrige forældregruppe.

Sammenhæng til børnehaveklassen

”Det skal fremgå af den pædagogiske læreplan, hvordan der i børnenes sidste år i dagtilbuddet tilrettelægges et pædagogisk læringsmiljø, der skaber sammenhæng til børnehaveklassen.”

Den styrkede pædagogiske læreplan, Rammer og indhold, s. 27



Hvordan tilrettelægger vi vores pædagogiske læringsmiljø for de ældste børn, så det skaber sammenhæng til børnehaveklassen? (Dette spørgsmål gælder kun dagtilbud med børn i den relevante aldersgruppe.)

Vuggestuen har ikke nogen sammenhæng med skolen og derfor har vi valgt at fokusere på sammenhængen mellem vuggestue og børnehave.

Når det er ved at være tid til at barnet skal i børnehave bestræber vi os på at besøge barnets nye børnehave sammen med et par kammerater. Vi taler med barnet om børnehaven i forskellige sammenhænge som giver mening for ham/hende. Vi bruger samlingen til at skabe en fælles forståelse omkring skiftet, så de får en fornemmelse for, at man skal i børnehave, når man bliver ældre.

På barnets sidste dag pynter vi op og synger sange, da det er en festdag, at barnet har nået et nyt kapitel i sit liv. Barnet får en bog med billeder fra sin tid i vuggestuen med deres kammerater og voksne. Det er et kendt faktum, at når man skal i børnehave, får man en bog. Som et nyt tiltag har børnene medbestemmelse i forhold til, hvad de ønsker at dele ud på stuen. Som en del af forberedelsen og forståelsen af, at man skal i børnehave, er barnet med til at indkøbe og tilberede det der skal deles ud.

Selvhjulpethed er en naturlig del af et barns udvikling. Det kan være at gå på toilettet selv, tage tøj på, øse mad op på sin egen tallerken m.m. Vi ønsker at have en øget opmærksomhed på dette, da vi kan se hvor meget succes det giver barnet, når det oplever at mestre. Desuden hjælper det barnet til en nemmere overgang fra vuggestue til børnehave.



Øvrige krav til indholdet i den pædagogiske læreplan

Inddragelse af lokalsamfundet

”Det skal fremgå af den pædagogiske læreplan, hvordan dagtilbuddet inddrager lokalsamfundet i arbejdet med etablering af pædagogiske læringsmiljøer for børn.”

Den styrkede pædagogiske læreplan, Rammer og indhold, s. 29

Hvordan inddrager vi lokalsamfundet i arbejdet med at skabe pædagogiske læringsmiljøer for børn?

I vores nærområde har vi flere, byggepladser med køretøjer, et rigt dyre liv, samt flere store naturområder med søer, marker m.m. som vi flittigt anvender i hverdagen. Disse forskellige områder bliver ofte omdrejningspunktet for børnenes spor.

Et eksempel på dette kan f.eks. være et projekt omkring køretøjer, da vi oplevede nogle børn var særligt optaget heraf. Vi lavede et læringsmiljø på et lavt legebord, hvor vi byggede en byggeplads ved hjælp af billeder. Vi opfordrede børnene til at køre med forskellige køretøjer og gik på ture for at lede efter noget med fire hjul. De større børn var på en bustur med et par voksne. Storbørnsgruppen har tegnet på traktorer med farver, som er hængt op på vinduet. Ligeledes hang vi billederne som vi tog på turen nedenunder traktorerne og vi har også sat gravko kørespor på gulvet.

Ved lokale børneevents så som f.eks. børnegudstjeneste deltager vi.

Arbejdet med det fysiske, psykiske og æstetiske børnemiljø

”Arbejdet med det fysiske, psykiske og æstetiske børnemiljø i dagtilbuddet skal integreres i det pædagogiske arbejde med etablering af pædagogiske læringsmiljøer.

Børnemiljøet skal vurderes i et børneperspektiv, og børns oplevelser af børnemiljøet skal indtages under hensyntagen til børnenes alder og modenhed.”

Den styrkede pædagogiske læreplan, Rammer og indhold, s. 30

Hvordan integrerer vi det fysiske, psykiske og æstetiske børnemiljø i det pædagogiske læringsmiljø?

Hele dette punkt handler om at tage udgangspunkt i den aktuelle børnegruppe. Hvad er det for nogle behov som viser sig i forhold til alder, køn, udvikling og interesse. Derigennem skal alle miljøerne være fleksible

og foranderlige. Vi arbejder med børnenes spor, som bliver en inspirationskilde for vores tilrettelæggelse af den pædagogiske hverdag og dermed sikre vi, at børnene har indflydelse. Det er vigtigt, at vi som de voksne er medskabende og nysgerrige for at sikre os, at børn i de forskellige processer kan være eksperimenterende og udforskende.

For os er det vigtigt, at have et miljø hvor der fokus på selvhjulpenhed, hvor børnene får oplevelsen at kunne mestre. For os betyder mestring at børn er i trivsel og udvikling samt føler sig værdifulde, da dette giver de bedste betingelser for at danne nogle erfaringsmønstre til at forstå verden omkring sig.

Fysisk børnemiljø:

Vi indretter børnemiljøer med fokus på leg, med afsæt i denne aldersgruppens primære aktiviteter f.eks. et køkken- bil- dukkemiljø. Her har børnene mulighed for at bearbejde de indtryk de oplever hjemme såvel som i vuggestuen. Vi har også mere fleksible miljøer f.eks. togbane, hvor vi typisk vil bruge gangarealet hvor der er plads og vi ikke behøver at rydde op efter brug.

Hertil har vi også mere kognitive læringsmiljøer som f.eks. puslespil, spil og klodser, der er mere voksenstyrede. Vi forsøger at bruge den plads vi har, ved at fordele børnenes aktiviteter/leg i de forskellige miljøer for at give hvert miljø optimale betingelser.

Vi har valgt at købe nye garderober, da vi ønsker at børnene har et større tilhørsforhold til deres garderobe og her igennem oplever ejerskab for pladsen. Vi bruger hverdagsrutinerne og de praktiske gøremål, som et læringsmiljø, således at selvhjulpenhed og medinddragelse er en naturlig del af hverdagen.

Vores legeplads består af et kuperet terræn, hvor børnenes grovmotoriske udvikling naturligt er i spil.

Psykisk børnemiljø:

For os er struktur og faste rutiner med til at skabe forudsigelighed, tryghed og ro hos børnene. Gensidig respekt er en vigtig del af vores kultur. Vi er bevidste om, at vi er rollemodeller og derfor taler vi med respektfuld med hinanden både voksne, børn og forældre imellem. Vi bruger vores forskellige miljøer, inde såvel som ude, i børnenes egen leg og i mere strukturerede sammenhænge. Dette for at understøtte gruppens og barnets udvikling og evt. udfordringer. Samtidige at have øje for at kæde børn sammen som kan have en særlig konstruktiv effekt.

Som vuggestuebarn er det meget naturligt at have øje for sig selv, så her er det vores opgave, i takt med at barnet udvikler sig, at hjælpe det til at opdage fællesskabet og bidrage hertil. Vores opgave er at skabe så homogene og gunstige grupper på stuerne og på tværs af huset, så alle børn er et vigtig aktiv i de forskellige fællesskaber. Det er med til at give dem et selvbillede, hvor de oplever at være en del af værdifulde sammenhænge og mestre færdigheder, som giver selvværd og selvtillid.

Børn spejler sig i hinanden, hvilket vi ser som en ressource, f.eks. spejler de små sig i de større børn og herigennem er det vigtigt, at de større børn får lov til at hjælpe de små. Vi oplever særligt denne omsorg børnene har for hinanden i situationer, hvor de kan være behjælpelige så som i garderoben eller hvis en er ked af det. Behovsudsættelse er også en naturlig del af hverdagen, da vi ser at børn godt kan træde i baggrunden, hvis et andet barn har et større behov for en voksen her og nu. Dette er en naturlig del af vores hverdagspraksis.

Æstetisk børnemiljø:

Udsmykningen på stuerne skal være et kvalificeret tilvalg med et børneperspektiv som er vedkommende og omskifteligt. Med det mener vi, at det vi arbejder med skal børnene kunne relatere til og kunne skabe deres egen historie med mulighed for at videreudvikle. Når vi arbejder med børns spor er det vigtigt at der også er noget fysisk og håndgribeligt børnene kan røre ved eller lege med.

F.eks. har vi haft et andepar boende ude foran vuggestuen, som børnene var meget optaget af. Vi valgte at følge sporet ved at lave en andedam med gummiænder inde på stuen og vi legede med ænderne i badekar. Storbørnsgruppen malede på kartonænder og limede rigtig fjer på dem efterfølgende. Hertil sang vi også "de tre små ællinger" til morgensamlingen. Undervejs sørgede vi for at de rigtige ænder fik mad, til

børnenes store fornøjelse. Alt dette fyldte så meget, at børnene selv fik inddraget deres forældre. Eksemplet skal ses som den metode vi anvender i vores pædagogiske praksis.

For os er æstetik også, at vi sammen tager ansvar for vores ting og at tingene skal være nemt tilgængelige for alle store som små. Derfor er det vigtigt at vi ikke har for meget legetøj og at det har en plads, som børnene kender. Vi vægter, at børnene skal hjælpe til med at rydde op, da vi mener det er med til at skabe ansvar og ejerskab for legetøjet/miljøet.

Traditioner og højtider er vigtige og vi vælger at prioritere dem i vores arbejde året rundt.

Afslutningsvis stiller det krav til os om, at vi løbende får evalueret læringsmiljøerne, så vi sammen bliver klogere på vores egen og den fælles praksis. Derved sikre, vi, at vi har et optimalt børne- og læringsmiljø, som er tilpasset den aktuelle børnegruppe. Vi skal sørge for at læringsmiljøerne er indbydende og tilgængelige med en tydelig funktion for enten legen eller miljøet f.eks. et læsehjørne eller leg i køkkenet, som er begyndende rolleleg, der kan være børnestyret.

De seks læreplanstemaer



”Den pædagogiske læreplan skal udarbejdes med udgangspunkt i seks læreplanstemaer samt mål for sammenhængen mellem læringsmiljøet og børns læring.

Det skal fremgå af den pædagogiske læreplan, hvordan det pædagogiske læringsmiljø understøtter børns brede læring inden for og på tværs af de seks læreplanstemaer.”

Den styrkede pædagogiske læreplan, Rammer og indhold, s. 32

Alsidig personlig udvikling

”Alsidig personlig udvikling drejer sig om den stadige udvidelse af barnets erfaringsverden og deltagelsesmuligheder. Det forudsætter engagement, livsduelighed, gåpåmod og kompetencer til deltagelse.”

Den styrkede pædagogiske læreplan, Rammer og indhold, s. 36-37



Pædagogiske mål for læreplanstemaet:

1. Det pædagogiske læringsmiljø skal understøtte, at alle børn udfolder, udforsker og erfarer sig selv og hinanden på både kendte og nye måder og får tillid til egne potentialer. Dette skal ske på tværs af blandt andet alder, køn samt social og kulturel baggrund.
2. Det pædagogiske læringsmiljø skal understøtte samspil og tilknytning mellem børn og det pædagogiske personale og børn imellem. Det skal være præget af omsorg, tryghed og nysgerrighed, så alle børn udvikler engagement, livsduelighed, gåpåmod og kompetencer til deltagelse i fællesskaber. Dette gælder også i situationer, der kræver fordybelse, vedholdenhed og prioritering.

Hvordan understøtter vores pædagogiske læringsmiljø børnenes alsidige personlige udvikling?

Herunder, hvordan vores pædagogiske læringsmiljø:

- Understøtter de to pædagogiske mål for temaet Alsidig personlig udvikling
- Tager udgangspunkt i det fælles pædagogiske grundlag
- Ses i samspil med de øvrige læreplanstemaer.

Hos os har vi, som nævnt i det ovenstående, valgt at arbejde med en primærfunktion. Dette gør, at der hele tiden er en voksen som er ajour med hvor barnet er i sin udvikling. Ved denne funktion er der et særligt fokus på det enkelte barn og dets alsidige personlige udvikling i tæt samarbejde med forældrene.

I Korallen går vi op i, at man skal have lov til at være den, man er, samtidig med, at vi har respekt for, hvad det indebærer. Barnet skal opleve, at det bliver mødt som den det er og at barnet er værdifuldt i relationen. Vi siger, hej til hinanden og giver kram, dog med respekt for det enkelte barns grænser.

Samspillet mellem barnet og andre er vigtigt, da det er her barnet finder ud af, hvem jeg er i forhold til dig, hvem er det i forhold til sig selv og hvem er vi sammen. I relationerne skal vi understøtte barnet og korrigere det i rette sammenhænge, så barnet får en realistisk opfattelse af sig selv.

Dette er en dannelsesrejse til at kunne indgå i fællesskaber, hvor man både kan give udtryk for sig selv og give plads for andre. Her øver barnet sig i at behovsudsætte, som er begyndelsen på at opdage, at man er en del af et fællesskab.

Igennem fællesskaber oplever barnet at have indflydelse, samt blive set og hørt. Det bliver taget alvorlig og oplever at verdenen er demokratisk og vil en noget godt.

Vi har en stor interesse for barnet som helhed. Med dette mener vi også livet uden for institutionen f.eks. familien, børnehavestart m.fl. Denne holistiske tilgang til barnet, er med til at forstærke forældresamarbejdet og derigennem give barnet de bedste muligheder.

Et andet vigtigt aspekt herunder er, at barnet får lov til at have de følelser det har og får lov til være i dem. Vi har mange former for følelser og barnet skal lære at reguleres i dem uden at blive gjort forkert.

Det er vores opgave at give barnet en robusthed, så det lærer, at når man er ked af det betyder det ikke, at man går i stykker. Barnet skal opleve, at det bliver trøstet, set og hørt, evt. afledt og at alting bliver godt igen. Det vigtige er her, at barnet får lov til at gennemleve sine følelser, således at barnet med tiden lærer at nuancere og regulere sine følelser. En måde at imødekomme dette er ved at arbejde i små grupper ud fra alder, udvikling, interesse, udfordringer mv.

Børn har også naturlig kemi med andre børn og voksne. Her er retten til at vælge nogle til frem for andre også vigtigt at få lov til. Det skal vi voksne italesætte og respektere situationen, hvis vi kan se at det f.eks. fremmer en relation m.m. Dette gælder både børn men også voksne. Børn skal ikke sættes unødigt på overarbejder og vi skal anerkende, hvis børn fortrækker nogle frem for andre, men ikke indrette vores hverdage efter deres ønsker. Vi kan ikke altid imødekomme deres ønsker af forskellige grunde, f.eks. at det ikke er gunstigt, men vi kan anerkende hvordan de har det, så de ikke giver køb på deres integritet.

Som vuggestuebarn vil man komme i forskellige konflikter i løbet af dagen. Her er det altid de voksnes ansvar at sikre sig at relationerne er genetableret i forbindelse med konflikt/irrettesættelse.

Social udvikling

”Social udvikling er udvikling af sociale handlemuligheder og deltagelsesformer og foregår i sociale fællesskaber, hvor børnene kan opleve at høre til, og hvor de kan gøre sig erfaringer med selv at øve indflydelse og med at værdsætte forskellighed.

Gennem relationer til andre udvikler børn empati og sociale relationer, og læringsmiljøet skal derfor understøtte børns opbygning af relationer til andre børn, til det pædagogiske personale, til lokal- og nærmiljøet, til aktiviteter, ting, legetøj m.m.”

Den styrkede pædagogiske læreplan, Rammer og indhold, s. 38-39



Pædagogiske mål for læreplanstemaet:

1. Det pædagogiske læringsmiljø skal understøtte, at alle børn trives og indgår i sociale fællesskaber, og at alle børn udvikler empati og relationer.

2. Det pædagogiske læringsmiljø skal understøtte fællesskaber, hvor forskellighed ses som en ressource, og som bidrager til demokratisk dannelse.

Hvordan understøtter vores pædagogiske læringsmiljø børnenes sociale udvikling?

Herunder, hvordan vores pædagogiske læringsmiljø:

- Understøtter de to pædagogiske mål for temaet Social udvikling
- Tager udgangspunkt i det fælles pædagogiske grundlag
- Ses i samspil med de øvrige læreplanstemaer.

Vores primærfunktion danner grobund for den sociale udvikling ved, at den voksne til en start udvider vuggestueverdenen for barnet og hjælper til med at danne relationer i vuggestuen. Dette giver barnet en tryghed til at opleve verden. Det er i samspillet med andre vi udvikler os og børnene lærer de sociale spilleregler. Samspillet skal være en vekselvirkning mellem voksen initierede aktiviteter og mere børnestyrede lege.

Vi anvender strukturerede aktiviteter, hvor vi indgår i større og mindre fællesskaber med ritualer og rutiner skaber genkendelighed som f.eks. at vi hver morgen samling på stuerne. Her bliver alle børnenes og de voksnes navne nævnt for at tydeliggøre fællesskabet. Hvis nogle skulle holde fri, være syg m.m. snakker vi også om det, for at børnene bliver opmærksomme på, når nogle er væk fra fællesskabet.

Til samlingen har vi en kuffert med forskellige sange, som børnene vælger fra efter tur. Hertil øver børnene sig i at behovsudsætte og give plads til andre ved at vente samt at lære at nogle gange bliver det ikke ens tur. Til slut deler en af børnene knækbrød ud, hvor vi også benævner alle navnene.

Vi ønsker at tydeliggøre alle børn i gruppen ved, at benævner alle for at være inkluderende og for at understøtte det sproglige.

Et andet arbejdsredskab vi anvender er opdeling i grupper. Her kæder den voksne forskellige børn sammen både i strukturerede aktiviteter og igennem legen. Hvis f.eks. en voksen leger med et barn i køkkenet og ser at et andet barn leger parallelt. Her kan den voksne kæde disse to sammen ved at invitere barnet ind til f.eks. en kop kaffe. Den voksne skal her have øje for om/hvornår vedkommende skal trække sig fra legen og lade relationen/legen udvikle sig på børnenes egne præmisser.

Hjælpsomhed er for os vigtigt og derfor opfordrer vi børnene til at hjælpe hinanden igennem hele dagen f.eks. kan et større barn hjælpe et mindre barn ved at nå noget det andet barn ikke kan. Børn spejler sig i hinanden og de større børn bliver her rollemodeller for de mindre. Herigennem lærer de små af de store, men de store børn lærer også af at have et lille ansvar for de mindre børn og vokser i den opgave.

Vi bruger nærmiljøet for at komme ud af de normale gruppesammenhænge. Ved at gøre dette sker der en omrokering i grupperingen. Når man ændrer konteksten, sker der noget for dem som er i den, både børn og voksne.

Det er en del af vores kultur, at vi har en pæn omgangstone med hinanden også i eventuelle konflikter. Her går vi voksne foran og guider børnene, når de går i konflikt med hinanden. Igennem konflikter får de en begyndende forståelse for hvad der sker, når man f.eks. gør et andet menneske ked af det. Dette er med til at skabe empati og herigennem en forståelse for andre end dem selv, samt en begyndende fornemmelse for tolerance/rummelighed.

Hertil hjælper vi også børnene til at sige fra og respektere sig selv. Med dette mener vi, at vi sætter ord på de følelser børnene har i en konflikt, både gode og dårlige, og italesætter at når vedkommende ser sådan ud, så er det for meget. Vi lærer børnene at det er okay at sige stop, så de ikke giver slip på deres integritet. Det er vores opgave som voksne at guide børnene igennem konflikterne, hvilket giver grobund for, at de senere i livet kan blive gode til at sige til og fra samt håndterer konflikter.

Nogle gange, når børn er fordybet i en god leg, skal de have lov til at lege uforstyrret også selvom andre banker på for at vil være med. Dette skal vi respektere og værne om. Vi skal tydeliggøre at denne leg er fredet. Andre gange vil det være naturligt og konstruktiv at blive inviteret ind i andres lege. Dette ser vi særligt hos de ældste børn, som har begyndende rollelege.

Kommunikation og sprog



”Børns kommunikation og sprog tilegnes og udvikles i nære relationer med barnets forældre, i fællesskaber med andre børn og sammen med det pædagogiske personale.

Det centrale for børns sprogtiltagelse er, at læringsmiljøet understøtter børns kommunikative og sproglige interaktioner med det pædagogiske personale. Det er ligeledes centralt, at det pædagogiske personale er bevidst om, at de fungerer som sproglige rollemodeller for børnene, og at børnene guides til at indgå i fællesskaber med andre børn.”

Den styrkede pædagogiske læreplan, Rammer og indhold, s. 40-41

Pædagogiske mål for læreplanstemaet:

1. Det pædagogiske læringsmiljø skal understøtte, at alle børn udvikler sprog, der bidrager til, at børnene kan forstå sig selv, hinanden og deres omverden.
2. Det pædagogiske læringsmiljø skal understøtte, at alle børn opnår erfaringer med at kommunikere og sprogliggøre tanker, behov og ideer, som børnene kan anvende i sociale fællesskaber.

Hvordan understøtter vores pædagogiske læringsmiljø børnenes kommunikation og sprog?

Herunder, hvordan vores pædagogiske læringsmiljø:

- Understøtter de to pædagogiske mål for temaet Kommunikation og sprog
- Tager udgangspunkt i det fælles pædagogiske grundlag
- Ses i samspil med de øvrige læreplanstemaer.

Under dette punkt er det vigtigt at tage højde for at sprog kommer i mange former og udtryk bl.a. både verbalt og nonverbalt. Det er vores ansvar at understøtte alle former for sprog.

I forhold til det verbale sprog synger vi forskellige sange samt siger rim og remser til samling alt efter hvilket tema vi er optaget af. Vi taler om vejret, hvilket tøj vi skal have på, når vi skal ud og vi har dokumentation i børnehøjde som giver anledning til forståelse og samtale om dagens aktiviteter samt temaer der strækker sig over længere tid. Vi taler også om former og farver i løbet af dagen, men også i forbindelse med forskellige kreative aktiviteter.

Vi har bøger i børnehøjde, som børnene selv kan gå til og vi inviterer også selv børnene til at høre historier. Desuden tæller vi også med børnene i forskellige kontekster f.eks. til samling, frokost m.m.

Sprog, verbalt som nonverbalt, er vigtige elementer i relationer og her er det vores opgave at guide og sætte ord på barnets egne og andres handlinger også selvom de har et talesprog. Her hjælper vi børnene til at sætte ord på deres følelser og handlinger. Alt dette udvider både ordforrådet, sprogforståelsen samt skaber relationer til andre børn og voksne. Det hjælper børnene til at forstå sig selv og blive klogere på verden omkring sig.

I forhold til det nonverbale er det vores opgave at læse børnenes mimik og tydeliggøre det for dem selv og andre både i hverdagssituationer, men også i konflikter.

Vi anvender her babytegn som et redskab i hverdagen. Det gør, os bedre til at kommunikere med dem og lettere for dem at udtrykke deres behov.

Det er vigtigt at være opmærksom på sproglige muligheder hele dagen. Vi skal besvare det barns pludresprog og invitere til "fjollelege" der reelt er mundmotoriske øvelser med pusten, sprutten, nynnen, slå smæld med tungen og italesætte lyde af blæst, regn, torden mv. Ligeledes at bruge lyde fra omgivelserne f.eks. "Bang – der smækkede døren", "piiiiv – døren knirker", "bum der faldt du".

Babytegn kan inddrages i læsning af bøger (vi har nogle bøger som er lavet med babytegn) og sange, så de mindste børn kan "synges med"

Vi bruger klap og tromme i forbindelsen med rim og remser for at stimulere sprogmelodi og synge, når vi gynger børnene på gyngerne.

Da vi har 2-3 og 4 sprogene børn, er vi opmærksomme på at oplyse forældrene om vigtigheden af at de hver især benytter deres modersmål til at kommunikere med barnet. Hvis der er muligt, lærer vi at synge "Mester Jacob" på barnets sprog og bruger det i samling/rytmik som en ressource.

Krop, sanser og bevægelse

"Børn er i verden gennem kroppen, og når de støttes i at bruge, udfordre, eksperimentere, mærke og passe på kroppen – gennem ro og bevægelse – lægges grundlaget for fysisk og psykisk trivsel.

Kroppen er et stort og sammensat sansesystem, som udgør fundamentet for erfaring, viden, følelsesmæssige og sociale processer, ligesom al kommunikation og relationsdannelse udgår fra kroppen".



Den styrkede pædagogiske læreplan, Rammer og indhold, s. 42-43

Pædagogiske mål for læreplanstemaet:

1. Det pædagogiske læringsmiljø skal understøtte, at alle børn udforsker og eksperimenterer med mange forskellige måder at bruge kroppen på.
2. Det pædagogiske læringsmiljø skal understøtte, at alle børn oplever krops- og bevægelsesglæde både i ro og i aktivitet, så børnene bliver fortrolige med deres krop, herunder kropslige fornemmelser, kroppens funktioner, sanser og forskellige former for bevægelse.

Hvordan understøtter vores pædagogiske læringsmiljø udviklingen af børnenes krop, sanser og bevægelse?

Herunder, hvordan vores pædagogiske læringsmiljø:

- Understøtter de to pædagogiske mål for temaet Krop, sanser og bevægelse
- Tager udgangspunkt i det fælles pædagogiske grundlag
- Ses i samspil med de øvrige læreplanstemaer.

Som nævnt i "Den styrkede pædagogiske læreplan" er børn i verden gennem kroppen. Det er vores opgave at understøtte kroppens egen naturlige, nysgerrige lyst til at eksperimentere, hvilket giver børnene de bedste forudsætninger for at kunne mestre.

En af måderne vi gør dette på er ved at sanse vores hverdag. Børn skal have lov til at smage på verdenen og røre ved den. Vi er ude i al slags vejr og tager på ture i forskelligt terræn, hvor børnene øver sig i at gå.

Det er vores ansvar at give børnene robusthed, forstået på den måde, at vi skal stimulere alle sanser igennem deres vuggestuetid.

I kreative aktiviteter præsenterer vi børnene for forskellige materialer og måder at arbejde på. Dette gør vi for at udfordre deres sanser, finmotorik og æstetik.

Vi sanser måltiderne, hvilket betyder at børnene godt må spise med fingrene. De yngste vil naturligt starte her og de ældre børn kan have svært ved at spise f.eks. ærter med en gaffel. Her er det ikke kun godt for deres sanser at spise med fingrene, men også deres finmotorik. De skal nok få lært at spise med gaffel. Børnene hælder selv vand op samt øser mad op fra skålene. Vi hjælper og guider naturligvis de børn, som har brug for det.

Vi prioriterer selvhjulpethed. Vi ser det på den måde, at hver gang vi hjælper barnet med noget det selv kunne have gjort / øvet sig i, fratager vi barnet en læringsmulighed. Derfor kravler børnene selv op og ned af puslebordet, stole, stigen når de skal ud at sove m.m.

Når vi skal på tur, giver vi børnene tid til selv at tage sko og overtøj på samt tage det af igen, når vi kommer hjem. Det er vigtigt, at børnene får lov til at prøve og vokse i opgaven. Dertil skal børnene selv hænge deres overtøj og sko på deres garderobe, hvilket både udfordrer dem motorisk, men også giver dem et tilhørsforhold til deres garderobe.

Hver fredag har vi rytmik, som stuerne skiftes til at arrangere månedsvis. Her er der en blanding af sange og bevægelseslege, så børnene både kommer op og ned i puls og herigennem mærker deres krop samt glæde ved at bevæge kroppen. Vi bruger instrumenter til rytmikken og her skal den voksne være det gode eksempel. Vi ønsker at børnene får en krops- og bevægelsesglæde ved at opleve forskellige former for bevægelsesaktivitet hvor deres kropsbevidsthed styrkes.

Vi har også øje for børn, som er mere urolige og hvilke betydninger det kan have for dem. Disse børn imødekommer vi ved at sørge for at de kommer op og ned i arousal f.eks. via pizzalege, massagelege m.m. Dette er noget, vi ønsker at praktisere mere i vores hverdag.



Natur, udeliv og science



”Naturoplevelser i barndommen har både en følelsesmæssig, en kropslig, en social og en kognitiv dimension.

Naturen er et rum, hvor børn kan eksperimentere og gøre sig de første erfaringer med naturvidenskabelige tænke- og analysemåder. Men naturen er også grundlag for arbejdet med bæredygtighed og samspillet mellem menneske, samfund og natur.”

Den styrkede pædagogiske læreplan, Rammer og indhold, s. 44-45

Pædagogiske mål for læreplanstemaet:

1. Det pædagogiske læringsmiljø skal understøtte, at alle børn får konkrete erfaringer med naturen, som udvikler deres nysgerrighed og lyst til at udforske naturen, som giver børnene mulighed for at opleve menneskets forbundethed med naturen, og som giver børnene en begyndende forståelse for betydningen af en bæredygtig udvikling.
2. Det pædagogiske læringsmiljø skal understøtte, at alle børn aktivt observerer og undersøger naturfænomener i deres omverden, så børnene får erfaringer med at genkende og udtrykke sig om årsag, virkning og sammenhænge, herunder en begyndende matematisk opmærksomhed.

Hvordan understøtter vores pædagogiske læringsmiljø, at børnene gør sig erfaringer med natur, udeliv og science?

Herunder, hvordan vores pædagogiske læringsmiljø:

- Understøtter de to pædagogiske mål for temaet Natur, udeliv og science
- Tager udgangspunkt i det fælles pædagogiske grundlag
- Ses i samspil med de øvrige læreplanstemaer.

Naturen og udelivet er en naturlig del af vores hverdag. Som udgangspunkt er vi ude hver dag og i al slags vejr. Det er vigtigt, at børnene sanser sol, vind, regn og sne på huden. På legepladsen leder vi efter insekter og undersøger dem i insektglas. Vi snuser til krydderurter og smager på jordbær, brombær og hindbær som vi dyrker på legepladsen.

Vi bruger vores nærområde meget, når vi går på tur, hvor vi besøger diverse dyr og plukker forskellige blomster som vi lugter/snuser til. Blomster tager vi med hjem og sætter på stuen. På turen bevæger vi os motorisk f.eks. løber vi op og ned af bakker, triller og kælker m.m.

Vi er meget nysgerrige på hvad børnene opdager i naturen. Vi lader os inspirere og følger deres spor samt videreudvikler på dem. Vi opfordrer også børnene til at eksperimentere med naturen. Her skal vi gå foran og være det gode eksempel f.eks. kan vi undersøge, hvad der sker hvis vi blander vand og sand eller hvad der sker hvis man hopper i en vandpyt m.m.

Det er vigtigt at have øje for det eksperimenterende, hvor børnene kan få lov til at mærke, røre, smage samt opleve, hvad der sker over tid f.eks. når sneen smelter.

I vores kreative aktiviteter med børnene anvender vi naturens materialer til dokumentation med et børneperspektiv.

Når man beskæftiger sig med naturen støder man naturligt på døden/naturens egen gang. F.eks. stødte et barn på en død fugl, da vi var på tur. Dette italesatte vi på deres niveau, da det fyldte hos dem og derved blev det naturligt.



Kultur, æstetik og fællesskab

”Kultur er en kunstnerisk, skabende kraft, der aktiverer børns sanser og følelser, ligesom det er kulturelle værdier, som børn tilegner sig i hverdagslivet.

Gennem læringsmiljøer med fokus på kultur kan børn møde nye sider af sig selv, få mulighed for at udtrykke sig på mange forskellige måder og forstå deres omverden.”



Den styrkede pædagogiske læreplan, Rammer og indhold, s. 46-47

Pædagogiske mål for læreplanstemaet:

1. Det pædagogiske læringsmiljø skal understøtte, at alle børn indgår i ligeværdige og forskellige former for fællesskaber, hvor de oplever egne og andres kulturelle baggrunde, normer, traditioner og værdier.
2. Det pædagogiske læringsmiljø skal understøtte, at alle børn får mange forskellige kulturelle oplevelser, både som tilskuere og aktive deltagere, som stimulerer børnenes engagement, fantasi, kreativitet og nysgerrighed, og at børnene får erfaringer med at anvende forskellige materialer, redskaber og medier.

Hvordan understøtter vores pædagogiske læringsmiljø, at børnene gør sig erfaringer med kultur, æstetik og fællesskab?

Herunder, hvordan vores pædagogiske læringsmiljø:

- Understøtter de to pædagogiske mål for temaet Kultur, æstetik og fællesskab
- Tager udgangspunkt i det fælles pædagogiske grundlag
- Ses i samspil med de øvrige læreplanstemaer.

For os er det vigtigt, at børn oplever og får en begyndende forståelse for forskellige kulturer, traditioner og højtider. Vi holder fastelavn, halloween, påske og jul m.m. I forbindelse med de forskellige traditioner og højtider udsmykker vi huset og stuerne sammen med børnene.

Til jul går vi i kirke med de største børn og i hele december måned holder stuerne julesamling sammen, hvor vi synger julesange og får en brunkage.

Vi går meget op i at fejre det enkelte barns fødselsdag. Vi har en fødselsdagskuffert hvor vi pynter op sammen med det barn som har fødselsdag. Barnet bliver mødt af et fødselsdagskort, som hænger på dets plads sammen med et flag. Desuden sætter vi også flag op ude foran vores hoveddør og skriver tillykke på tavlen i gangen. På denne måde synliggør vi den særlige dag overfor barnet, alle forældre og børnegruppen.

Til selve fejringen synger vi fødselsdagssang og barnet får lov til at vælge et par sange selv. Fødselsdagsbarnet deler ud, hvis det kan ellers får barnet hjælp af en ven. Vi giver også en gave (som er sæbebobler).

Alle børnene ved godt at de får sæbebobler i fødselsdagsgave, men alligevel er det dagens højdepunkt. I øjeblikket står vi selv for den snack fødselsdagsbarnet skal dele ud. Her arbejder vi imod at barnet får et par valgmuligheder om hvad det vil have at spise. Det, som barnet vælger, skal forberedes med en voksen og evt. en ven ud fra det, barnet kan.

Hver uge arbejder vi kreativt med forskellige materialevalg f.eks. papir, naturmaterialer, maling m.m. Vi går meget op i at udvise respekt for det, børnene laver. Deres kreative produkt skal behandles med respekt og vi tager stilling til hvordan skal det præsenteres.

Vi har desuden også stor respekt for børnenes udtryk, men vi stiller naturlige krav tilpasset deres udvikling. Her er det vores fineste opgave at understøtte børnenes kreative processer.

Vi gør meget brug af vores nærmiljø f.eks. de grønne områder, det lokale supermarked og vi går op og kigger på tog ved stationen. Lokalmiljøet har flere traditioner, som vi benytter os af f.eks. sætter de et juletræ op ved stationen, hvor vi synger julesange og danser rundt om træet.

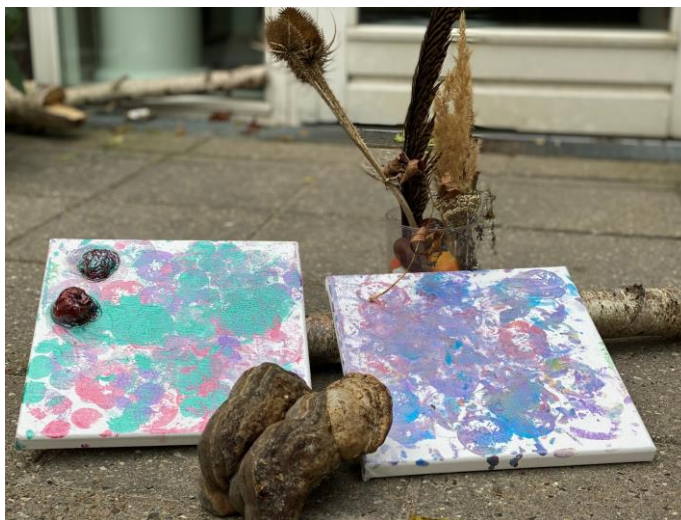
Alle børn skal have mulighed for at være en del af fællesskabet og derfor vi har fokus på at inkludere alle. Dette gør vi bl.a. via at dannelsen af forskellige læringsmiljøer, som de inviteres ind i.

Vi arbejder med forskellighed, at vi ser forskellig ud og at vi har forskellige kulturelle tilgange. En af de måder vi gør det på er bl.a. ved at bruge forskellige ord fra børnenes eget hjem i institutionen. Lige nu har vi en dreng med flere kulturelle baggrunde, som viser os en dans med af afsæt i forældrenes hjemland, den dans prøver vi at efterligne, hvilket skaber sjove og berigende øjeblikke.

I Korallen, vægter vi et nært og hjerteligt miljø i, som vi håber kan mærkes af alle som besøger os. Vi oplever, at have en vuggestue, hvor vi har en naturlig interesse for forældrenes hverdag og forældrene har en interesse for os. Dette skaber en sammenhæng for børnene i deres skift / overgange i løbet af dagen. Grundet vores lille sted, mærker vi den oprigtig interesse for hinanden og stedet.



Videoshop-2020-10-22-13-33-02.MOV



Evalueringsskultur



”Lederen af dagtilbuddet er ansvarlig for at etablere en evalueringsskultur i dagtilbuddet, som skal udvikle og kvalificere det pædagogiske læringsmiljø.

Lederen er ansvarlig for, at arbejdet med den pædagogiske læreplan evalueres mindst hvert andet år med henblik på at udvikle arbejdet. Evalueringen skal tage udgangspunkt i de pædagogiske mål og herunder en vurdering af sammenhængen mellem det pædagogiske læringsmiljø i dagtilbuddet og børnenes trivsel, læring, udvikling og dannelse.

Evalueringen skal offentliggøres.

Lederen af dagtilbuddet er ansvarlig for at sikre en løbende pædagogisk dokumentation af sammenhængen mellem det pædagogiske læringsmiljø og børnenes trivsel, læring, udvikling og dannelse. Den pædagogiske dokumentation skal indgå i evalueringen.”

Den styrkede pædagogiske læreplan, Rammer og indhold, s. 50-51

Det er ikke et lovkrav at beskrive dagtilbuddets dokumentations- og evalueringsspraksis i den pædagogiske læreplan, men det kan være en fordel i udarbejdelsen af læreplanen at forholde sig til den løbende opfølgning og evaluering af indholdet i læreplanen.

Hvordan skaber vi en evalueringskultur, som udvikler og kvalificerer vores pædagogiske læringsmiljø?

Det vil sige, hvordan dokumenterer og evaluerer vi løbende vores pædagogiske arbejde, herunder sammenhængen mellem det pædagogiske læringsmiljø og de tolv pædagogiske mål?

Her kan I kort beskrive jeres arbejde med at etablere en evalueringskultur som en del af det daglige pædagogiske arbejde. I kan fx beskrive, hvordan I arbejder systematisk med evaluering, om I arbejder med særlige metoder, om I arbejder eksperimenterende eller undersøgende med et særligt fokus, samt hvordan, hvor ofte og i hvilke fora I drøfter og reflekterer over jeres pædagogiske praksis mv.

For at alle ansatte kan have et fælles udgangspunkt for, at være medskabere af en evalueringskultur, har vi læst og bearbejdet materiale fra EVA, "Evaluerende pædagogisk praksis" og "Redskaber til selvevaluering."

Vi har valgt at bruge vores samling til at øve os i modellen fra hæftet med 3 trins hjulet. Hvad er en god samling. For herigennem at gøre os nogle erfaringer med, at indsamle data/viden for herefter at analysere det og bruge den nye viden til at justere / kvalificere samlingen.

Vi har stuemøder en gang om ugen, hvor stuerne fordyber sig i deres egen samling og på vores personale-møder udveksler stuerne erfaringer på resultaterne af brug af modellen til "den gode samling."

Denne proces vil stille og roligt blive indarbejdet som en systematik / tænkning i en flere forskellige sammenhæng i vores hverdagspraksis, både i forhold til aktiviteter og planlægningen heraf, dokumentation og samarbejde på stuerne og på tværs heraf og i det store fællesskab.

Ved at tage udgangspunkt i de erfaringer, vi på nuværende tidspunkt har og have øje for at sikre, at vi får skabt plads i de forskellige aktiviteter og måden vi planlægger dem på, så børnene kan være undersøgende og eksperimenterende sammen og med de voksne. Vi skal øve os i at kunne undre os og blive kloge sammen.

Vi planlægger overordnet, at arbejde periodevis med de pædagogiske læreplanstemaer i hele huset, netop for at sikre, vi kan bruge hinanden og for at få så mange nuancer i spil for, at blive bedre til at udnyttet det potentiale der er over hele dagen for børnene på forskellige tidspunkter.

Hele dette punkt er en proces i, at vi alle gør os umage i at være og se på vores hverdagspraksis med udgangspunkt i den aktuelle børnegruppe. Derfor er det vigtigt, at vi bruger ovennævnt model og lign metoder, så vi sikrer en systematik og organisering i vores arbejde, med fokus på børns trivsel, dannelse og læring i alle deres timer hos os i Korallen.

Hvordan evaluerer vi arbejdet med den pædagogiske læreplan, som skal foretages mindst hvert andet år?

Her kan I fx kort beskrive, hvordan evaluering af læreplanen kan ses i forhold til jeres evalueringskultur i hverdagen.

Forhåbentlig ved at vores fagligt budskab i alt hvad vi gør bliver tydeligere, både for os selv og andre. Vi som fagpersoner bliver dygtigere til at justere vores praksis i alle sammenhæng og gøre brug af hele dagen som et læringsrum. For os i Korallen er der meget nytænkning som skal implementeres og integreres i vores hverdag.

Her kan I finde yderligere inspiration til arbejdet med den pædagogiske læreplan

Til at understøtte og inspirere jeres videre arbejde med den styrkede pædagogiske læreplan er der udviklet en række øvrige materialer. Alle inspirationsmaterialer – nuværende og kommende – kan findes på www.emu.dk/dagtilbud



Redskab til selvevaluering er en ramme til systematisk at analysere jeres praksis inden for centrale områder i den styrkede pædagogiske læreplan.



Redskab til forandringsproces indeholder fem tilgange til, hvordan I kan arbejde med forandring og forankring af et stærkt pædagogisk læringsmiljø.



Film introducerer indholdet i og illustrerer hovedpointer fra publikationen *Den styrkede pædagogiske læreplan*.



Forskellige tematiske materialer dykker ned i viden om et tema og giver inspiration til dialog og handling. Her er bl.a. materialer om evaluerende pædagogisk praksis, som understøtter en systematisk tilgang til det at evaluere.

Der offentliggøres løbende nye temaer.

Alle materialer kan findes på www.emu.dk/dagtilbud



BØRNE- OG
UNDERVISNINGSMINISTERIET

Pædagogisk læreplan

© 2019

Danmarks Evalueringsinstitut og
Børne- og Socialministeriet

Citat med kildeangivelse er tilladt

Design: BGRAPHIC