

# H<sub>2</sub>O SPOLTEC

Funktionssäkrar avloppsystem

**SPOLTEC**  
Funktionsssäkrar avloppssystem

**Avisering av underhållspolning i lägenhet**

dag \_\_\_\_ / \_\_\_\_ kl. \_\_\_\_ - \_\_\_\_

Vi undtar oss alla åtaganden för ett korrekt utfört arbete. Om vi inte får tillräckligt tillgång till lägenheten på 24 veckor, kan vi inte utföra arbetet.

Om vi inte kan vara hemma, gör så här:  
Lämnas en nyckel till Spoltec som är på plats 07 40 eller till någon grann. Låst nyckel i ett kassett och med tillgång till lägenheten, såsom samtliga lägenhetsnycklar. Nyckeln lämnas tillbaka i en påse när jobbet är klart, om inget annat är överenskommet.

**Under följande förberedelser innan vi kommer till er:**

- Stäm av avloppslinjen över köksbänken och tag bort alla saker
- Stäm av avloppet i köket och tag bort alla saker på skänkbänken
- Lift lock och ring på tvättstugan, lägg över en bidning och stäng
- Renut golvbrunnarna i badrummet och tvättstugan med duschkärl
- Lift brunnsticket i tvättstuga. Lägg en bidning över och förbered eventuellt tag ut Mica-mattor

**OBS!**  
Kontrollera alltid ingången därefter.

**Når vi spuler ledningar i jorden, vil spulebilen stå på området med motoren kørende. Dette kræves fordi at pumperne drives af motoren.**



# H<sub>2</sub>O SPOLTEC

Funktionssäkrat afløppsystem

## En dag på jobbet.

Dagen begynder med at forberede til spulingen. Slangen trækkes ind i trappen til den berørte lejlighed. Teknikeren banker på og præsenterer sig selv. Han vil nu forberede køkkenet og badeværelset til spuling. På badeværelset vil han skylle igennem håndvaskens anslutning og gulvafløbet. I køkkenet afmonterer han vandlåsen og spuler det igennem. Når han er færdig, samler han vandlåsen igen og prøvespuler for at sikre, at alt fungerer og er tæt.

Han vil nu informere beboerne, hvis der er problemer med afløbet, og som skal afhjælpes til eksempel defekte vandlåse mv.

Det er vigtigt at forstå, at vi kun skal arbejde i badeværelset og i køkkenet. Vi vil trække slangen gennem gangen, og vi håber, at i vil være behjælpelig med at sørge for at sætte pyntegenstande som tæpper og bloster til side, så de ikke kommer til skade eller falder ned på gulvet og går i stykker.



H<sub>2</sub>O

# SPOLTEC

Funktionssäkrar avloppsystem

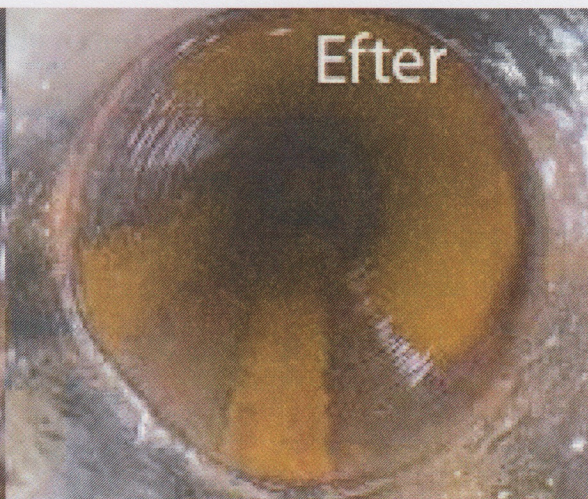
Vedligeholdelses spuling af stående faldstammer.

Også her begynder dagen med en masse slange planlægning.

Stammerne spules fra bygningens tage eller kældre, afhængigt af tilgængeligheden til dem.

Normalt vil lejligheder ikke blive berørte af stammespulinger, bortset fra at man kan høre når vi spuler i rørene.

Efter spulingen af stammerne bliver de markeret så man ved at de er færdige.





# SPOLTEC

H<sub>2</sub>O

Funktionssäkrat avlopssystem

## Meddelelse om vedligeholdelse spuling i lejligheden

\_\_\_\_\_ dag \_\_\_\_ / \_\_\_\_ kl \_\_\_\_:\_\_\_\_ - \_\_\_\_:\_\_\_\_

Vi skal ind i **ALLE** lejligheder for at kunne udføre arbejdet ordentligt.

Hvis vi ikke får adgang til lejlighederne på 1. sal, kan vedligeholdelsesrengøring ikke udføres i de ovenstående lejligheder.

**Hvis du ikke kan være hjemme, gøres således:**

Udleverer en nøgle til Spoltec, som er på plads fra klokken 07.30 eller til en nabo som er hjemme på angivne tidspunkt, læg nøglen i en konvolut og markér denne tydeligt med navn, adresse og lejlighedsnummer. Nøglen returneres i din postkasse, når jobbet er udført, medmindre andet er aftalt.

**Udfør følgende forberedelser inden vi kommer til din lejlighed.**

- Læg en avis i køkkenvasken og læg en bradepande ovenpå
- Tøm vaskeskabet i køkkenet og læg en avis på bunden af skabet
- Løft begge brædder på toiletstolen, læg en avis over og luk dem igen.
- Rengør vandlås forsigtigt for hår etc.
- Gulvbrønd i brusekabinen, læg en avis over og sæt noget tungt på den (ca. 1 til 2 kg)
- Fjern løse tæpper og bademåtter

OBS!

Kontaktperson Thomas Jensen telefon 60 98 37 30

# H<sub>2</sub>O SPOLTEC

Funktionssäkran avloppssystem

Arbetsområde i lejlighederne er køkken og badeværelse

