

## Solvändans Massage

Marie Kumlin,  
Bruksgården Edsbruk. 070-394 08 36

## Dennis Bil och Allservice

Edsbruk 0493-700 39

## SRAB

Redovisningsbyrå  
Helgenäs 070-372 27 97  
info.srab@gmail.com

## Önskas köpas:

Tjustdräkt för herre, gärna  
medium,  
Kontakta Anne-Marie  
Sjöblom 070-407 92 24  
eller  
mail: [ams08@telia.com](mailto:ams08@telia.com)

## PÅSK I VRÅKA

Välkomna på vårpremiär under påskhelgen!

Hyllorna fyllda av glas, skålar och karaffer.  
Årets nyhet: Äggkopp/snapsglas i glada  
pastellfärger.

Jag håller öppet:

Långfredagen: 11-15

Påskdagen: 11-15

Glad påsk och varmt välkomna!



**Lördagen den 10 juni** planerar vi en **familjefest** på badstranden i Helgenäs.

Vi möts över generationerna och har trevligt tillsammans.

Vi har knytkalas med grillmöjligheter. Vid dåligt väder ställer vi in.

Vi aktiverar oss eller sitter lugnt och pratar.

Vi träffar våra grannar efter vi varit i ide över vintern.

Håll utkik efter mer information. Våra föreningar samarbetar.'

Helgenäs IF och Byalag samt Västra Eds Intresse- och Idrottsförening

Sista inlämningsdag till sockenbladet för maj är 15 april

till sockenbladet@hotmail.com Ulla-Britta Stävmark 070-518 02 12 Hembygdsföreningen

April



2023

## Hembygdsgården 255 år gammal!

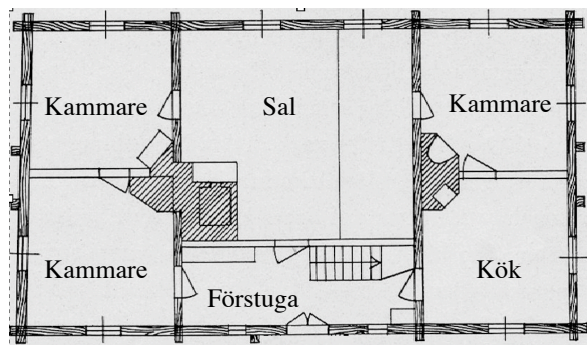
Hembygdsgården i Edsbruk är den äldsta kända prästgården i Västra Eds församling. Enligt hävderna och de källor, som finns att tillgå ska prästgården i Västra Eds socken under medeltiden ha legat vid Häckenstad, Björka. Därifrån ska den ha flyttats till Fårestad vid Edsbruk, där mark i slutet av medeltiden skänktes av ägaren till Vinäs, Nils Bosson.

1768 berättar hävderna att den gamla prästgårdsbyggnaden såldes till brukspatron Pedersen för 500 dlr kmt och flyttades. En ny prästgård uppfördes och det är vad allt tillgängligt källmaterial visar den här bevarade byggnaden. Hur det kom sig att hembygdsgården kom att ligga på denna vackra plats vid Storsjön, där den nu ligger, är svårt att helt fastställa. Följande hypotes har angivits av fil.kand L M Håkansson. Han har vid forskning i gamla handlingar och stämmoprotokoll kommit fram till följande:

Byggnaden är uppförd 1768 vid Fårestad, som ersättning för den äldre prästgårdsbyggnaden såldes då för 200 riksdaler riksgäld på auktion till E som fanns där. Vid Fårestad har den stått till början av 1800-talet. Härifrån har den flyttats till Stora Helleberg. Byte av prästgård föreslogs nämligen år 1799, fastslogs på en stämma år 1800 och stadfästes av Kungl. Maj:t år 1806. På Stora Helleberg fick byggnaden stå till 1820 då en större nybyggd prästgård togs i bruk. Den byggnaden finns ännu kvar på samma plats, men är inte längre prästgård. Den ursprungliga prästgårdsbyggnaden ds Säteri och flyttades till den plats där den nu står.

År 1961 fick Västra Eds hembygdsförening byggnaden i gåva, av Eds Säteris ägare fru Vega Gustafsson. Hembygdsföreningen renoverade sedan byggnaden 1962 och 1963. Planlösningen på husets nedre våning med farstu och köket i mitten och rummen symmetriskt lagda vid sidan om dem har utvecklats ur parstugans typiska indelning.

## Sexdelad plan



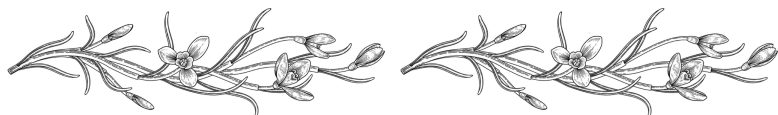
Planritning av hembygdsgården i Edsbruk

**Sexdelad plan**, även kallad *salsbyggnad*, är en svensk hustyp som introducerades på 1600-talet och förekommer under 1700-talet på mera ståndsmässiga byggnader, exempelvis herrgårdar, prästgårdar och militära boställen. Under 1800-talet används planlösningen även för huvudbyggnaden på bondgårdar.

Den sexdelade planen utmärker sig genom att bottenvåningens rum anordnas i två filer med vardera tre rum. Salen, husets "finrum", placeras centralt i husets mitt och ligger i fil med två sidokamrar på vardera sida. I den andra, något smalare filen, ligger entréhallen centralt placerad med en kammare åt ena hållet och köket åt andra. I entréhallen, även kallad förstuga, leder en trappa upp till vinden respektive ner till källaren. Samtliga rum kan nås via minst två dörrar. I innerväggarnas skärningspunkt finns skorstenen, totalt två stycken. Där placerades eldstäderna, vanligtvis kakelugnar i rummen och i köket spisen och bakugnen.

Genom sina dubbla rumsfiler får huset en bred gavelfasad. Entréfasaden är i regel strängt symmetrisk uppbyggd och själva entrén markeras gärna med en fronton eller en kolonnuren altan.

*Glad Påsk!*



## Västra Eds hembygdsförening

**Måndag 17/4 kl 17.00**, obs! tiden, Styrelsemöte i klubbstugan Helgenäs. Cirkeln "Torpinventering" startar c:a kl 18.00.

## Helgenäs IF och byalag

**Fredag 14 April kl 18:00** Vinprovning i klubbstugan  
Anmälan till Monica Hellman 073 8144504 Samarbete med studieförbundet vuxenskolan Välkomna!

**Onsdag 24 Maj** Utflykt till Norrköping bla konstmuseet. Samling klubbstugan 9:00 för samåkning. Samarbete med studieförbundet vuxenskolan. Välkomna!

## Västra Eds PRO

**Måndag 3 april kl 13.00** bruksgården påsklunch "Nilas" underhåller.  
Alla är varmt Välkomna!

## Västra Eds Intresse- och Idrottsföreningarna.

**Valborgsmässoafton** i Edsbruk

Vi firar traditionsenligt vid badplatsen i Edsbruk.

**Klockan 20.00** börjar försäljning av Tombolalotter, Korv och Kaffe.

**Vi tänder brasan 21.15** och kören sjunger.

Vårtalet hålls av Gunilla Johansson. Därefter följer fyrverkeri.



## Västra Eds kyrka

**Söndag 2 april kl. 18.00** Gudstjänst V:a Eds kyrka. Kyrkokören och "Himlaskoj" medverkar

**Onsdag 5 april kl. 13.40** Himlaskoj i V:a Eds kyrka

**Torsdag 6 april kl. 19.00** Skärtorsdagsmessa i Ukna kyrka

**Söndag 9 april Påskdagen Högmässa kl. 11.00** i V:a Eds kyrka Kören medverkar.

**Måndag 10 april kl.15.00** Gudstjänst i Bygdegården Skedshult

**Söndag 16 april kl. 15.00** Gudstjänst i V:a Eds kyrka

**Söndag 30 april kl. 15.00** Högmässa i Ukna kyrka. Kören medverkar.

Se även Gamlebyplatsen.