



# CHILDHOOD ARCHAEOLOGY—EN TEORETISK GENNEMGANG AF FORSKNINGEN I BØRN I DET ANTIKKE GRÆKENLAND

AF MARIA SOMMER

## Introduktion

Børn har indtil for nylig været arkæologiens "usynlige folk". Dette skyldes ikke mangel på materiel kultur eller skriftlig evidens, men at forskere ikke har tildelt emnet nogen større interesse (Golden 1990). Kun få bøger behandler specifikt antikke græske børnegenstande, og børnematerialer ligger spredt over større udgravningspublikationer. Der findes ingen opsamlinger og systematiseringer af børnegenstande. Denne artikel "Childhood Archaeology – en teoretisk gennemgang af forskningen i børn i det antikke Grækenland – med et eksempel på anvendelsen af ny udviklingspsykologisk teori på antikke græske børnegenstande" bygger på den relativt nye arkæologiske disciplin *childhood archaeology*. Artiklen vil forsøge at skabe øget fokus på *childhood archaeology* disciplinen, da en nuanceret forståelse af det antikke græske samfund er svær at opnå, hvis ikke alle befolkningsgrupper inddrages i forskningen.

Artiklen består af to dele; en introducerende del 1 samt del 2, som giver eksempler på anvendelsen af nyere udviklingsteori på græske børnegenstande. Del 1 af artiklen skal ses som en gennemgang af de teorier, som har præget børneforskningen inden for bl.a. humaniora. Del 1 fokuserer derfor ikke på arkæologisk materiale men giver en generel beskrivelse af de sidste 50 års børneforskning. Der indledes med et historisk afsnit om forskningen i børn inden for humaniora og psykologien: Freuds, Ariès' og DeMausés indvirkning på forståelsen af børn og barndom i det 20. århundrede diskuteres. Dette gøres for at give et indblik i det børnesyn, som har præget forskningen i næsten 50 år. Herefter følger et afsnit, hvor de teoretiske og metodiske tilgange til *childhood archaeology*-forskningen debatteres: teoretiske tilgange såsom top-down-deduktion, socialkonstruktivisme og tilknytningsteorier omtales. Her bidrages kort egne ideer til en teoretisk tilgang, som måske vil bidrage til en (latent) indsigt i børn og barndom i det antikke Grækenland. Det skal pointeres, at denne tilgang stadig er i sin begyndende fase. Derfor kan teorien føles ufærdig og "påklippet", når den præsenteres løsrevet fra materiel kultur i artiklens del 1. Afsnittet skal ses som en reflektiv ide til en ny teorivinkel og ikke som en absolut teoritilgang.

I artiklens del 2 vil disse teorier blive forsøgt anvendt på udvalgte antikke græske børnegenstande for at give et eksempel på brugen af udviklingspsykologisk teori på materiel kultur. Der fokuseres på arkæologisk børnemateriale fra den græske antik. Afsnittet handler om "Legetøj og leg i den græske antik – evidens, funktion og mening". Afsnittet behandler antikke græske børnegenstande og afsnittet underinddeles i emnegrupper herunder: *rangler*, *dukker*, *voksen-barn-leg* og et afrundende kort afsnit om *legens vigtighed*. En rangle, to dukker og en terrakottafigurine, som muligvis indikerer moder-barn-interaktion,

## CHILDHOOD ARCHAEOLOGY AF MARIA SOMMER

---

inddrages i afsnittet. Ligeledes inkluderes gravsteler og ikonografisk evidens for leg også. Moderne legeteorier anvendes på det udvalgte materiale for at fortolke brugen af legetøj og det at lege. Hvad betyder leg for barnets udvikling? Har børn i den græske antik leget? Artiklen afsluttes med en sammenfattende konklusion.

Artiklen fokuserer, som titlen indikerer, hovedsagelig på den teoretiske tilgang til *childhood archaeology*. Den metodiske tilgang diskuteres ikke i artiklen, eftersom der ingen litteratur findes på området udover Beaumonts artikel "Constructing a methodology for the interpretation of childhood age in Classical Athenian iconography" (1994). Dette er en af de udfordringer, som venter fremtidens *childhood archaeology*-forskere. I denne artikel er genstandene udvalgt fra udstillingskataloget "Coming of Age in Ancient Greece – Images of Childhood from the Classical Past" (2003); det eneste publicerede katalog over specifikke antikke græske børnegenstande. Genstandene er dermed allerede beskrevet: oprindelse, fundsted, kontekst m.m. er identificeret, hvilket gør materialet mere "sikkert" at arbejde med. Artiklen skal ses som en reflektiv historisk/teoretisk introduktion til *childhood archaeology* med forslag og et eksempel på en mulig ny teoritilgang til antikke græske børnegenstande.

### Del 1

#### Teorihistorisk afsnit

Dette afsnit handler om teoretikere som har influeret børneforskningen siden det 19. århundrede. Afsnittet fokuserer på en historisk gennemgang af disse.

I den vestlige verden har teorier om børn siden midten af det 19. århundrede givet anledning til diskussioner inden for psykologiens verden såvel som inden for de humanistiske retninger. Beskrivelsen af børn som egocentriske og uden barndom har præget visse forskningsretninger, bl.a. psykoanalytikere og psykohistorikere i det 20. århundrede, og bidraget til et generelt negativt syn på børn, også inden for de humanistiske retninger såsom historie.

Sigmund Freuds (østrigsk psykoanalytiker 1856-1939) forskning inden for psykologien har præget adskillige forskningsretninger. Hans teori om Ødipuskomplekset<sup>1</sup> bidrog f.eks. til en øget fokus på seksuali-

---

<sup>1</sup> Ødipuskomplekset byggede på hans egne barndomserfaringer, hvor han var tiltrukket af sin mor og jaloux på sin far. Freud mente, at dette kompleks måtte være universelt for alle mænd og tyede til den græske myte om Ødipus for at underbygge sin teori. Ødipuskomplekset har resulteret i overseksualiserede fortolkninger af materiel kultur, bl.a. den noget ensidige pæderaste fortolk-

## CHILDHOOD ARCHAEOLOGY AF MARIA SOMMER

---

sering i barndommen. Han mente desuden at barnet var et seksuelt væsen, som gennemgik tre "udviklingsstadier": den orale fase, den anale fase og den genitale fase (for uddybelse af faserne se Freud 1981). Generelt havde Freud et seksuelt perspektiv og begrundede de fleste former for psykiske lidelser med undertrykte minder om seksuelt misbrug i barndommen (Den Store Danske Encyklopædi (Sigmund Freud)). Freud bidrog med revolutionerende forskning, hvoraf nogle teorier anvendes moderat i dag. Hans teorier er dog også blevet misbrugt til at legitimere og frembringe ønskede seksuelt fikserede forskningsresultater om f.eks. børn og opvækst (se eksempelvis Golden 1990).

Den franske historiker og middelaldereksperter Philippe Ariès (1914-1984) og den amerikanske psyko-historiker Lloyd DeMause (1931-å nutid) har været fortalere for en opfattelse af at barndommen enten ikke eksisterede i forhistorien eller at den var ensidig brutal. Ariès' mest kendte værk er "Centuries of Childhood" (oversat fra fransk "L'Enfant et la Vie Familiale sous l'Ancien Régime" fra 1960), som er den første bog skrevet om barndom i historisk perspektiv, primært middelalderen (Den Store Danske Encyklopædi (Philippe Ariès)). I bogen beskrives barndommen som en social konstruktion og hverken som en biologisk eller mental udvikling af barnet. Synet på børn var positivt progressivt og udviklede sig sideløbende med den økonomiske avancering i den vestlige verden (industrialiseringen) for til sidst at resultere i en egentlig forståelse af børn og skabelsen af termen barndom. Konklusionen var bl.a. at børn ingen barndomme havde før det 17. århundrede, og at barndommen kun eksisterede i overklassen (Ariès 1962: 33-48, 396).<sup>2</sup> Denne teori begrundedes med, at børn inden det 17. århundrede ingen værdi havde, eftersom børnedødeligheden var høj, og forældrene derfor ikke blev følelsesmæssigt knyttet til barnet; det vil sige, at en barndom ikke eksisterede, hvis den var dårlig, eller hvis forældrene ikke havde en følelsesmæssig tilknytning til barnet (Ariès 1962: 327-352). Det var derfor kun forældrenes (de voksnes) attitude mod børn, som skabte begrebet barndom. På baggrund af malerier fra 1600-tallet af velhavende børn iklædt voksentøj konkluderedes ligeledes, at børn ansås som miniaturevoksne, så snart de ikke længere havde primære behov og ikke var afhængig af hjælp fra voksne (mor, amme eller andre personer) (Ariès 1962: 48-59). Konklusionen er senere bredt blevet kritiseret af arkæologer og historikere, som argumenterer for, at der er arkæologisk evidens for, at børn i 1600-tallet hovedsageligt ikke gik i børnetøj og kun blev iklædt

---

ning af ikonografi af nøgne børn på f.eks. græske vaser. Pæderasteri har været en del af den græske verden, men derfor skal al ikonografi af nøgne børn/unge mænd sandsynligvis ikke tolkes i den retning. Desuden bør begrebet pæderasteri forstås og fortolkes med udgangspunkt i en kulturel og kontekstuel baggrund, ellers kan normativ bias præge forståelsen af denne antikke græske tendens. Den antikke forståelse af pæderasteri har sandsynligvis været anderledes end vores moderne syn, og det må der tages forbehold for, når materiel kultur fortolkes.

<sup>2</sup> Ariès nævner, at den græske forståelse af paideia kan have mindet om en barndom.

## CHILDHOOD ARCHAEOLOGY AF MARIA SOMMER

---

voksenlignende tøj, når der skulle males portræt (hvilket kun var tilfældet med overklassen) (Pollock 1983). Ideen om barndommen som en social konstruktion eksisterer stadig i dag og er specielt udbredt blandt historikere og antropologer (socialkonstruktivisme).

DeMause er socialfilosof, selvproklameret børnemisbrugs-ekspert og, som tidligere skrevet, psyko-historiker. Psykohistorie er en kontroversiel fiktiv disciplin som beskæftiger sig med psykologiske begrundelser for historiske hændelser. Det er en abstrakt "videnskabelig" retning, som forsøger at kombinere forskellige forskningsretninger såsom psykoterapi med historie, statistik og politik (Den Store Danske Encyklopædi (Lloyd DeMause)). En af disciplinens hovedområder er børnemisbrug, barnemord og børneofring som sammenkobles med børn og barndom generelt. Et eksempel er inddelingen af samfund ud fra en historisk børnesynsvinkel: man kan gå fra et barnemorderisk samfund til et ikke-barnemorderisk samfund, hvoraf seks stadier er identificeret: 1. Barnemorderisk 2. Efterladende 3. Ambivalent 4. Påtrængende 5. Socialiserende 6. Hjælpende (for uddybelse af faserne se DeMause 1992: 136). Fra stadie 2 karakteriseres samfundet ikke længere som barnemorderisk pga. kristendommens indflydelse. Barnemorderiske samfund inkluderer i stadieskemaet stenalder-, bronzealder- og jernaldersamfund. Fønikerne, kanaanæerne og karthagerne (samt gamle sydamerikanske kulturer) gives som eksempler. Ligesom hos Ariès anvendes teorien om den positive progressive barndom; jo længere op i moderne tid (mod stadie 6) man kommer, jo bedre barndom får børn. DeMause er dog ikke tilhænger af socialkonstruktivisme men mener at barndomme præges af voksne og aldrig har været behagelig i fortiden. Det antikke græske samfund befinder sig i enten stadie 1 eller 2, og romerske børn må have haft det bedre end græske, fordi de levede i et senere samfund.

Stadie 1-5 bærer præg af negativ opvækst af børn, hvor en generel kynisme er at spore; DeMause konkluderer at børn ingen værdi havde i tidlige samfund, og der var absolut ingen tilknytning mellem forældre og børn. Børn blev kun skabt ud fra voksnes selviske behov for reproduktion. Teorien kommer specielt til udtryk i DeMauses afsnit "The Evolution of Childhood" i bogen "Foundations of Psychohistory" (1995), hvor han indleder kapitlet med disse sætninger: "The history of childhood is a nightmare from which we have only recently begun to awaken. The further back in history one goes, the lower the level of child care, and the more likely children are to be killed, abandoned, beaten, terrorized, and sexually abused" (DeMause 1995: 1). DeMause bygger sine teorier på andre psykohistorikeres ideer samt malerier hovedsageligt fra middelalderen til det 19. århundrede. Han anvender intet arkæologisk materiale, når han ytrer sig om forhistoriske eller antikke samfund, men han har medbragt få udvalgte passager fra romerske primære kilder, hvor børn beskrives negativt.

**CHILDHOOD ARCHAEOLOGY** AF MARIA SOMMER

---

Freud, Ariès og DeMause har medvirket til en negativ og seksualiseret fortolkning af børn og barndom i det 19. og 20. århundrede. Deres forskning har bygget på enkelte udvalgte genstande, som de har tilpasset deres teorier. Denne top-down deduktive måde at arbejde på er (heldigvis) ved at blive udskiftet af mere brugbare tilgange (induktiv tilgang). Den nyere udviklingspsykologiske forskning har desuden ændret den negative børneopfattelse til at inkludere et mere nuanceret og komplekst billede af børn og barndom som i dag præger forskningsbilledet – både inden for psykologi og humaniora. Eftersom *childhood archaeology* er en forholdsvis ny disciplin har de negative børneteorier ikke haft direkte indflydelse på arkæologiske publiceringer om børn og barndom i det antikke Grækenland. Man støder dog automatisk på disse teorier, når man studerer børn og begrebet barndom i f.eks. en historisk, antropologisk og psykologisk sammenhæng. For at forstå børn og barndom i den antikke græske verden må man derfor også forholde sig til den ”nyere” historiske del af forskningen i børn og barndom.

***Childhood archaeology* – teoretiske tilgange**

Dette afsnit forklarer og diskuterer teoretiske tilgange anvendt inden for børneforskningen inden for bl.a. humaniora.

Som nævnt tidligere har forskningen inden for børn og barndom (samt en hel del andre felter) været præget af en top-down deduktiv tilgang. En top-down deduktiv tilgang betyder, at man tager udgangspunkt i en specifik teori, søger og identificerer genstande, litteratur etc., som passer ind i teorien, og som kan stedfæste teorien som anvendelig. Fakta som strider mod teorien udelukkes, men i enkelte tilfælde rettes teorien efter fakta (ikke tilfældet med Ariès & DeMause) (Den Store Danske Encyklopædi (deduktion)). Teoritilgangen er problematisk, da den konkluderer inden den indleder; det vil sige, at resultaterne er givet på forhånd, eftersom kun tilpasset fakta anvendes. Denne teoritilgang anvendes kun moderat i dag, men den prægede forskningsverdenen i det 19. og 20. århundrede. Top-down deduktiv teori og metode bør ikke anvendes på arkæologisk materiale.

En af de teoriretninger, som har præget forskningen inden for humaniora er socialkonstruktivisme. Socialkonstruktivisme er en videnskabelig grundopfattelse, at al menneskelig erkendelse og skabelse af begreber er socialt konstruerede; det vil sige, at menneskets syn på verden ikke er objektiv men skabt af det sociale miljø (f.eks. skole, arbejdsplads, politisk styre etc.), man befinder sig i (Wenneberg 2002). Gennem menneskelig udveksling af viden og interaktion sker der en social konstruktion af moral, normer og begreber. Teorien er problematisk da den fornægter al objektiv viden til fordel for en kollektiv fælles socialkonstruktion (Den Store Danske Encyklopædi (socialkonstruktivisme)). Ariès var en af fortalere for soci-

## CHILDHOOD ARCHAEOLOGY AF MARIA SOMMER

---

alkonstruktivisme og mente, som tidligere skrevet, at barndommen var en social konstruktion skabt af voksnes handlinger og børnesyn. Ariès' socialkonstruktivistiske ide om barndomme er, som nævnt, blevet kritiseret og anses ikke for at være korrekt. Socialkonstruktivisme er også en brugbar teori, hvis den anvendes med påpasselighed og ikke bruges i dens konservative grundform. Elementer af teorien er anvendelig inden for arkæologien, men ideen om, at barndomme udelukkende er en social konstruktion, må betvivles. Begrebet barndom anses i dag for en fysisk, mental, psykologisk, social og kulturel udvikling af barnet. Begrebet er et kontekstuel begreb, som ændrer sig på tværs af alder, tid, rum og miljø; dette vil blive diskuteret senere i afsnittet.

Den kontekstualistiske teoritilgang kan med fordel udbygges ved at anvende udviklingspsykologisk teori på antikke græske børnegenstande. Anvendelse af psykologiske teorier på græsk materiel kultur er ikke noget nyt og blev brugt i den første *childhood archaeology*-bog "Children and Childhood in Classical Athens" (Golden 1990) om antikke græske børnegenstande. Golden anvender tilknytningsteorier såsom *sentiment*- og *attachment*teorier; teorierne bygger bl.a. på John Bowlbys forsøg med spædbarn/moder-tilknytning (baseret på abeforsøg), og de har været vigtige i forståelsen af forældre-barn-tilknytning og følelser. Bowlby (1907-1990) var en af det 20. århundredes store udviklingspsykologiteoretikere (Den Store Danske Encyklopædi (John Bowlby og Udviklingspsykologi)). Anvendelsen af følelses- og tilknytningsteorier (*sentiment*- og *attachment*teorier) er brugbare, og Goldens bog var en tiltrængt publikation. Golden ligger dog hovedsagelig vægt på skriftlige kilder, alle skrevet af mænd, hvorimod materiel kultur kun i beskedent omfang er behandlet. Brugen af den udviklingspsykologiske teoritilgang var nyskabende, men øget fokus på materiel kultur havde fuldendt publikationen. Desuden vil ny udviklingspsykologisk forskning, udover tilknytningsteorierne, muligvis kunne bidrage til et mere nuanceret og komplekst billede af antik græsk barndom.

Udviklingspsykologien i dag er et særdeles omfattende område sammensat af adskillige subdomæner, hvor mange ikke er relevante for *childhood archaeology*-forskning. De anvendelige domæner er *kontekstualistisk udviklings- og børnepsykologi*, som bygger på en række teser. Især fem – udvalgt i Kagitcibasi (2007) – er særligt centrale:

***Kontekstualisme:*** Kontekst defineres som ethvert 'spor' af historisk, fysisk, ideologisk, kulturel og social menneskelig aktivitet i en kultur. Børns barndomme og det at være barn er således tid-rum konstrueret.

***Indlejrethed:*** Barnet forstås i dets kompleks af udviklingsmæssige arenaer, normative systemer og menneskelige relationer.

## CHILDHOOD ARCHAEOLOGY AF MARIA SOMMER

---

Mening: Menneskelig aktivitet vedr. børn udtrykker ofte implicite historisk-kulturelle betydninger. Meningskonstruktion er at tyde og forklare disse.

Funktionalisme: Vedvarende menneskelig aktivitet og produkter har manifesterede eller latente kulturelle funktioner. F.eks. vil legetøj, votivstatuer af børn og børnegravsteler ikke eksistere, hvis de ikke udfylder en eller flere vigtige 'opgaver'. Forskning søger at identificere givne funktioner.

Historisk-kulturel forskellighed samt panhuman lighed: En dikotomi mellem kultur/natur afvises til fordel for en 'det-afhænger-af'-tilgang. Forskelle eksisterer betinget af historie, kultur og fællestræk, som er karakteristiske for arten homo sapiens (f.eks. hjerneudvikling, symbolfunktion/sprog, redskabsbrug, hjælpeløs spædbarnsalder, organisering i grupper, evne til at skabe kultur). Nogle panhumane ligheder på tværs af tid-rum er dog ikke nødvendigvis artsspecifikke. De kan eksistere over sekler, fordi der er brug for dem, det vil sige på grund af deres kulturelle funktionalitet.

Som nævnt i indledningen kan teorien virke "påklippet" og ukomplet, hvilket skyldes at teorien først kommer fuldt til udtryk under projektets tilblivelse, og når teorien anvendes på materiel kultur. Del 2 af artiklen skal give et indblik i anvendelsen af nogle af disse teorier på antikke græske børnegenstande (legetøj og ikonografi i denne artikel). Her gives dog en række eksempler på græske genstande som kan fortolkes og analyseres ud fra disse fem teser:

*Gravsteler med børn:* Klassiske antikke gravsteler er væsentlige ikonografiske elementer i forståelsen af børn i det antikke Grækenland, såsom Ampharete-stelen, som viser en bedstemor med sit afdøde barnebarn, hvilket indikerer udvidede familie-barn-relationer (*alloforældre*); Gennem stelerne aner man bl.a. et muligt ændret syn på børn fra arkaisk til hellenistisk tid.

*Gravgaver, som oftest legetøj:* Dukker fra Boiotien, Attika og Korinth. Disse dukker indikerer, at børn legede, hvilket muligvis havde en socialiserende funktion. De mange forskellige typer legetøj fortæller om de voksnes syn på børnekønsroller, børn generelt og på deres placering i samfundet m.m.

*Plejegenstande til børn fundet i bebyggelseskontekst:* Keramikpotter og sutteflasker fra Athens Agora og Korinth kan måske tyde på, at børns primære behov blev tilfredsstillet. *Votivgaver, terrakottafigurer, såsom Kourotraphos:* Disse viser måske moder-barn-interaktion, såsom amning og antikke plejetraditioner som f.eks. svøb af spædbørn.

*Votivrelieffer* som viser familier med børn og børnebørn, der ofrer til diverse guder: Disse relieffer fortæller om børns roller i den sakrale verden samt familiens socialisering af børn i et polyteistisk samfund.

## CHILDHOOD ARCHAEOLOGY AF MARIA SOMMER

---

*Fremstillinger på vaser af skolegang, leg, pottetræning og barn-voksen-interaktion: Kravlende spædbørn på chous (miniaturekande) fra klassisk tid kan bl.a. fortælle om børns mulighed for udfoldelse (Sommer 2011).*

Disse er blot nogle eksempler på græsk materiel kultur, man kan arbejde med.

Børn anses i fortiden for at være passive, eftersom de ikke selv producerede genstande. Børnegenstande er produceret af voksne til børn, og børnene har måske ikke haft en indvirkning på genstandenes funktion og udseende. Derudover findes der ingen direkte evidens om, hvordan børn oplevede at være barn i den græske antik (alle skriftlige kilder skrevet om børn er af mænd, ofte filosoffer, som ikke havde ret meget med børn at gøre) (Baxter 2005). Dette må lokkes frem gennem latente sensitive kontekstuel forankrede fortolkninger af materialet. Ved at fortolke en bred genstandsmængde (antikke græske børnegenstande, stelai, tekster etc.) og dennes typologi ud fra kontekstuel *indlejrethed* og kulturel og samfundsmæssig *mening og funktion* vil man induktivt måske kunne frembringe originale forskningsresultater om en ellers lidet synlig befolkningsgruppe.

### Del 2

#### Legetøj og leg i den græske antik – evidens, funktion og mening

I dette afsnit beskrives en række udvalgte stykker legetøj eller afbildninger af disse, hvorefter fortolkningen af funktion, mening og legens vigtighed diskuteres. Afsnittet er artiklens del 2, hvor dele af de udviklingspsykologiske teoretiske teser anvendes på børnegenstande. Afsnittet er opdelt i tre grupper børnegenstande, hvoraf to er legetøj (rangler og dukker) og den sidste er et eksempel på en figurine, som afbilder voksen-barn-leg. Som tidligere skrevet skal teorien og dette afsnit ikke ses som en absolut universel teoritilgang, men som et eksempel på, hvordan den nye teori kan anvendes på antikke græske børnegenstande.

Sammen med værktøj er legetøj en af verdens ældste genstandegrupper, og nogle stykker legetøj er over 9000 år gamle (stenfigurer fra Lilleasien) (The Daily Mail, UK, d.10/9/09). I det mediterrane område findes legetøj, som er ca. 4000 år gammelt,<sup>3</sup> og både i minoisk og mykensk bronzealderkultur finder man fremstillinger af børn samt plejegenstande. Genstandene indikerer at børn blev plejet og passet og fik deres primære behov tilfredsstillet. Legetøj indikerer at børn fik lov til at lege i fortiden. Leg er en vigtig del af et barns barndom (Montgomery 2009: 140-155): leg gør børn mentalt sunde, hjernen udvikles når børn

<sup>3</sup> På den syditalienske ø Pantelleria blev der i 2004 bl.a. udgravet et dukkehoved.



leger, og leg forbereder barnet til voksenalderen (Sheridan 2001). Hvad fortæller antik græsk legetøj eller ikonografiske fremstillinger af legende børn med legetøj om børns vilkår i den græske antik?

#### Rangler:

På choes fra klassisk tid ses afbildninger af legende spædbørn eller småbørn (alder 1-4 år). Børnene leger ofte med et stykke legetøj eller kravler og udforsker 'verden'; legende børn var på denne type vaser et favoriseret tema i klassisk tid. Et eksempel på en sådan chous ses på figur 1. Rangler findes oftest i en gravkontekst, og er derfor blevet lagt i graven med det afdøde barn (Neils & Oakley 2003: 176).

Figur 1 afbilder et spædbarn siddende på en pottestol med en rangle i hånden; barnet sidder i en 'aktiv' stilling med udstrakt arm og stirrer på ranglen (eller måske en umalet voksen-person?). Som set på figur 1 var ranglen af en størrelse, så barnet selv kunne lege med den; andre typer var for store og tunge til at barnet kunne lege med legetøjet (fig. 2). I



Fig. 1: Attisk rødfigurs-chous med barn på en pottestol med rangle

det antikke Grækenland var terrakottarangler et favoriseret legetøj; ranglerne producerede en raslende lyd, når de blev rystet – en lyd, som behagede spædbørn, men som også mentes at skræmme onde ånder væk. Rangler formet som en gris er en relativ populær form (fig. 2), og griseformen findes også som sutteflasker. I det antikke Sparta var det tradition at ofre smågrise til Tithenide-festivalen, for at beskytte spædbørnene i byen, hvilket giver grisen en symbolsk beskyttende funktion (Neils & Oakley 2003: 265). Måske har det også været tilfældet i resten af den antikke græske verden?

Rangler er også i nutiden en af de mest almindelige typer legetøj. Når rangler bruges af spædbørn aktiverer og samstemmer de barnets spontane motoriske bevægelser af armene, og raslelyden er udviklings-

mæssig vigtig, da den stimulerer og koordinerer vitale senso-motoriske og kognitive evner.<sup>4</sup> Fund af rangler fra det antikke Grækenland indikerer, at børn fra en meget tidlig alder fik lov at lege og være aktive.

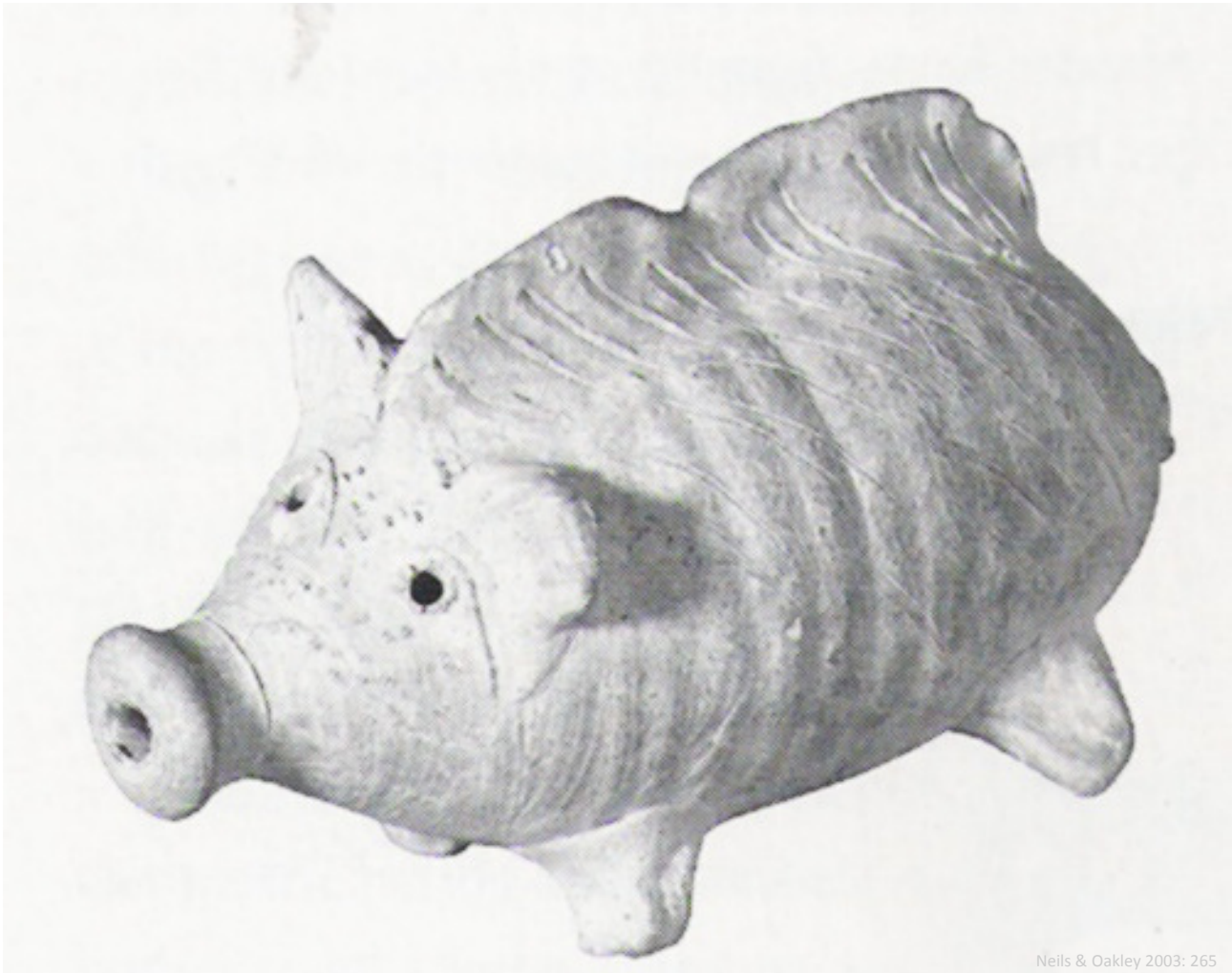


Fig. 2: Terrakotta-griserangle fra Cypern, 4. årh. f.v.t.

Griseranglen på figur 2 er lavet i terrakotta og er fundet på Cypern. Ranglen måler H. 7,7 cm. L. 13,2 cm. og Dia. 5,9 cm. Lignende griserangler er fundet i relativt store mængder på Cypern og indikerer, at et produktionscenter har ligget på øen. Grisens krop er drejet på et hjul, mens ørerne, rygraden, benene og ha-

---

<sup>4</sup> Beskrivelse af begrebet senso-motorisk: "I den senso-motoriske fase fra 0 til 2 år får barnet herredømme over tingene i omverdenen. Det udvikler via *sensoriske* oplevelser (sansninger) og *motoriske* handlinger (bevægelser) en række basale senso-motoriske skemaer, som giver det en form for praktisk intelligens. Skemaerne udvikles ved, at barnet igen og igen gentager en adfærd, der først er udført tilfældigt. En gang dannet fortæller skemaerne barnet, hvad man rent *motorisk* kan gøre ved ting, og hvilken virkning det får." (Schultz Larsen 2010: kap. 12)

## CHILDHOOD ARCHAEOLOGY AF MARIA SOMMER

---

len er håndlavede. Ørerne og snuden har huller, som fører ind til grisens hulrum, hvilket har virket som aftræk under brændingen, så grisen ikke revnede. De diagonale striber på grisen skal afbilde hår. Ranglen var enten fyldt med tørrede frø eller små lerkugler, som skabte den raslende lyd, når grisen blev rystet. Ranglen fra Cypern er for tung til at være brugt af et mindre barn (Neils & Oakley 2003: 265) og blev måske derfor anvendt af plejeren af barnet til at aktivere og lege *med* barnet. Dette kan indikere dybere menneskelige relationer og følelser mellem barn og voksen. Legetøj havde (har) en primær funktion: at blive leget med. Meningskonstruktionen kan være, at familien og plejerne holdte af barnet, og hvis legetøj indikerer dybere menneskelige relationer mellem de voksne (familie: mor og far/amme/plejere) og barnet, så fortæller det måske, at nogle børn havde en behagelig og lykkelig barndom. Børns primære behov blev tilfredsstillet, hvilket indikeres ved fund af sutteflasker og pottestole. Det ser dog også ud til, at børn blev aktiveret gennem leg og gennem interaktion med andre mennesker (griseranglen). Aktivering af spædbørn og småbørn er af yderste vigtighed, og studier fra rumænske børnehjem viser, at børn, som ikke aktiveres gennem senso-motorisk leg (såsom brug af rangler, dukker og andre stimulerende legegenstande) og ikke stimuleres gennem berøring, kan blive alvorligt hjerneskadede eller dø. Dette sker pga. den manglende hjerneudvikling, som opnås gennem aktivitet og stimulans fra 'den ydre verden' (leg, berøring, basal kommunikation, respons og interaktion) (Rutter 2008). Den senso-motoriske udvikling samt udviklingen af hjernen gennem aktivitet og stimuli er panhuman og gælder alle mennesker uanset tid, kultur og samfund. Legetøj fra den græske antikke verden indikerer, at nogle børn både blev aktiveret (egen brug af f.eks. rangler) og stimuleret (leg *med* barnet) i det græske samfund.

### *Dukker:*

Dukker fra det gamle Grækenland er fundet fra geometrisk til hellenistisk tid. De er fundet adskillige steder i Grækenland, både på fastlandet (Hellas) og i kolonier bl.a. på Sicilien. Dukker er oftest fundet i grave eller i helligdomme. Dukkerne er lavet af forskellige typer materiale: ben, træ, elfenben, marmor, klæde (stof) og alabaster, men terrakotta er det mest almindelige materiale. Forskellige typer af dukker er fundet: statiske, ledløse, semi-ledløse og siddende dukker (Elderkin 1930: 455-479). Der findes ingen kronologier og kun meget overfladiske typologier af antikke græske dukker.

---

<sup>5</sup> Dukker fundet i helligdomme kan ofte være svære at identificere rent funktionsmæssigt, da de både kan tolkes som aflagte legetøjsdukker men også som deciderede votivgaver/kultgenstande med en udelukkende sakral betydning og funktion.



Fig. 3: Korintisk terrakottadukke fra tidlig 5. årh. f.v.t.



Fig. 4: Attisk terrakottadukke fra midten af 4. årh. f.v.t.

Figur 3 er en terrakottadukke fra Korinth af den ledløse type fra tidlig 5. århundrede f.v.t. Dukken er en kvinde og bærer en chiton med resterne af rød maling, som viser tekstildekoration. Dukken har haft langt sort hår og en hat er formet på hovedet. Dukken har senarkaiske træk med perlekrøller og store øjne. En lignende dukke, dog uden rester af maling, er fundet i Boiotien og er fra midten af det 5. århundrede f.v.t. (Neils & Oakley 2003: 268, fig. 74). Dukker af denne type fra tidlig- og midt 5. århundrede er fundet flere steder på Attika og på resten af det græske fastland (Elderkin 1930: 461). Dukken måler H. 12,3 cm og B. 5 cm.

Dukken på figur 4 er af attisk oprindelse. Den er fra midten af det 4. århundrede (det vil sige 100 år senere end dukken på figur 3), og den er ligeledes af den ledløse type men uden tøj. Den er lavet af formet terrakottaler, håret er indgraveret og svarer til moden i senklassisk tid. Dukken måler: H. 15,3 cm. og B. 5,25 cm.

Mest almindeligt er kvindedukker, men få mandedukker er fundet. De først dukker var formet som en klokke med bevægelige ben; i det 6. århundrede f.v.t. får dukkerne også bevægelige arme. Den ledløse dukke opstår herefter, og arme og ben sættes fast med snor. Ofte har dukkerne en krotala i den ene hånd (kastagnet-lignende instrument), hvilket placerer dem i en danse-kontekst (Neils & Oakley 2003: 267). I det senere 5. århundrede f.v.t. mister dukkerne bemalingen, som indikerer tøj (og det modelerede tøj såsom hatten på figur 3), og de er nu nøgne. Måske har dukkerne haft tøj af ægte stof, som ikke længere er bevaret (ligesom moderne dukker).

Dukkernes funktion er ikke klar, men eftersom relativt mange findes i grave, også børnegrave, må det indikere, at de blev anvendt som legetøj. Fremstillinger af børn med dukker, bl.a. på gravsteler, kan måske fortælle om dette er tilfældet (fig. 5). Dukker fundet i helligdomme indikerer en rituel kontekst; unge piger/kvinder ofrede deres dukker til forskellige gudinder dagen før deres bryllup. Artemishelligdommen i Brauron er et eksempel (her blev der også afholdt den sakrale arkteia festival, hvor unge kvinder udklædte sig som bjørne), og ritualet var et transitionsritual fra barndom til voksenalderen (Sourvinou-Inwood 1988). Dukker virker til at have haft flere funktioner, f.eks. en rituel, apotropæisk eller sekulær funktion, og de kunne have fungeret som votivgaver, transitionsofringer, samleobjekter, legetøj til voksne etc. Men blev dukker brugt som legetøj af børn? Gravsteler afbilder børn i forbindelse med dukker; ofte er det unge piger, som holder en dukke i sin favn, eller også rækker et spædbarn armene frem mod en voksen, som holder en dukke i sin hånd (Neils & Oakley 2003: cat. 124, 1 er et andet eksempel på en sådan stele).



Fig. 5: Attisk gravstele med ung kvinde med en dukke, ca. 360 f.v.t.

Stelen (fig. 5) viser umiddelbart en intim situation, hvor en ung kvinde med et smilende ansigtsudtryk holder en dukke, som var den et spædbarn. Hendes hoved bøjer forover mod dukken, mens hun stirrer, hvilket giver associationer til moder-barn-motivet fundet på flere klassiske og hellenistiske gravsteler (f.eks. fig. 7). Hvis dette er tilfældet, kunne dukken have været en del af et rollespil, hvor den yngre kvinde identificerede sig med den fremtidige rolle som moder (Singer, Golinkoff & Hirsh-Pasek 2006).

Dukker findes oftest i pigers grave, mens der i drenges grave findes trækvogne og legetromler (Neils & Oakley 2003; Cohen 2007). Eftersom drenge blev begravet med ikke-sakrale genstande, kan det have været det samme for piger. Selvom dukker måske har haft en apotropæisk og beskyttende værdi, kan det være, at de primært var legetøj. Nogle typer dukker har sandsynligvis været votivofringer i helligdomme, men dukker fundet i børnegrave må muligvis tolkes i en domestisk kontekst. Det vides ikke, om dukkerne har været tilgængelige hele tiden, men hvis de har været inden for rækkevidde for et barn i rollespilsalderen (3-6 år), har dukken måske været genstand for rolle-leg, som har lært barnet om kønsroller, familiemoral og værdier.

#### *Voksen-børn-leg:*

Terrakottafiguren (fig. 6) er en ud af en serie af senarkaiske boiotiske figuriner, som afbilder scener fra det domestiske liv.

Denne figurine, som afbilder en kvinde med en dreng, der får en ridetur på hendes skuldre, er meget sjælden. Barnets køn er vist ved kroppens røde farve – en typisk kønsindikation i arkaisk tid. Figurinen måler H. 15,3 cm. og B. 5,25 cm, hvilket svarer til dukkernes størrelse. Kvinden har sine hænder om drengens fødder, så han ikke falder af. Drengen sidder i en opret position med hans hænder på hovedet af kvinden. Ansigtsudtrykket på kvinden indikerer et smil, hvilket måske også ses hos drengen, og som viser at dette er en glædelig interaktion. Selvom det ikke kan ses ud fra denne figurine pga. dens statiske komposition, er rideture på skuldrene en aktiv leg, hvor den voksne løber og hopper rundt med barnet. Figurinen afbilder et intimt øjeblik i det græske hushold (Neils & Oakley 2003: 266).



Fig.6: Boiotisk terrakottafigurine fra senarkaisk tid

## CHILDHOOD ARCHAEOLOGY AF MARIA SOMMER

---

Gravsteler fra den klassiske og hellenistiske periode indikerer ligeledes emotioner for børn. Ampharete-stelen fra Kerameikos i Athen fra sen 5. århundrede f.v.t. viser en bedstemoder med hendes barnebarn. Indskriften viser tydeligt bedstemoderens sorg over barnebarnets død (Indskrift: se Neils & Oakley 2003: 3).



Fig. 7: Ampharete-stelen – Attisk gravstele fra sen 5. årh. f.v.t.

Barnets arme er rakt ud mod en fugl, som bedstemoderen holder i sin hånd, mens hun stirrer på barnet. Stelen er vigtig, eftersom den indikerer, at familien sikkert ikke var en kernefamilie bestående af mor, far og barn, som i den moderne nordiske familie, men også inkluderede bedsteforældre (og ammer, slaver samt pædagoger). Nyere udviklingspsykologisk forskning i *alloforældre* viser, at barnet ikke nødvendigvis kun behøver dets biologiske forældre for at trives, så længe deres primære passere giver dem primær pleje og ømhed. Forskningen viser ligeledes, at spædbørn kan udvikle flere følelsesmæssige tilknytninger

**CHILDHOOD ARCHAEOLOGY** AF MARIA SOMMER

---

med andre mennesker, de er i kontakt med (Howes & Piker 2008). Den moderne nordiske forestilling om en kernefamilie som en norm har måske ikke været den samme i antikken, men det betyder ikke, at barnet ikke blev plejet og elsket. I dag i nogle syd- og østeuropæiske lande bliver børn også passet af deres bedsteforældre eller andre familiemedlemmer. Barndommen var sikkert anderledes i det antikke Grækenland, fordi konteksten var en anden.

*Legens vigtighed*

Grækerne havde specifikke ord for leg: *παιδιά* (refererer til børn, leg og læren) *ἄδουμα* (refererer til fjollet, nytteløs leg); *ἀγών* (refererer til konkurrencer og Lege). Men leg er en universel ting blandt pattedyr, og homo sapiens er ikke en undtagelse (Sutton-Smith 1986.). Mennesket er sågar blevet kaldt for homo ludens - det legende menneske - fordi leg har en så stor betydning for vores mentale udvikling (Den Store Danske Encyklopædi (homo ludens)). Leg er derfor en panhuman konstruktion på tværs af tid, rum og samfund. Mange mennesker leger desuden gennem hele deres levetid: ofte gennem arbejde, religion, fritid eller med egne børn (Smith 2010).

Leg kan være praktisk og imaginær uden nogen brug af legetøj, mens legetøj kan være en simpel sten eller gren. Når genstande skabes for den ene årsag at blive brugt til leg, som f.eks. legetromler og rangler, bliver "legegestanden" et legetøj. Legetøj fra det antikke Grækenland blev lavet af voksne til børn og ikke af børnene selv. Måske blev legetøj lavet for at gøre børn glade? Måske vidste voksne, at børn blev sunde af at lege, og at sunde børn legede? Måske var det for at aktivere barnet, mens pligterne blev gjort? Legetøj kan have været affektionsgenstande; noget voksne gav børn for at gøre dem glade. En systematisk gennemgang af afbildninger af voksen-barn-leg kan muligvis medvirke til en forståelse af legetøjets værdi set fra de voksnes synspunkt, og hvorfor det blev givet til børn. Sikkert ikke alle børn i den græske antik har haft en behagelig barndom med leg og legetøj. Nogle børn, specielt fattige børn og slaver, har haft et barskt liv med hårdt arbejde fra en tidlig alder, hvilket muligvis forhindrede dem i at lege. Traumatiserede børn leger ikke medmindre de stimuleres til det (Shepherd 2007: 93-106). Leg og legetøj i den græske antik er et emne, som bør udforskes nærmere for at frembringe mere præcise konklusioner – også om de mere udsatte børnegrupper i det antikke samfund. Legetøjsfund indikerer dog, at nogle børn havde legetøj og derfor legede og blev leget med, hvilket antyder affektion og intim interaktion mellem voksne og barnet.



### Sammenfattende konklusion

Børneforskningen både inden for humaniora og psykologi er i starten af det 20. århundrede blevet influeret af top-down-teoretikere såsom Freud, Ariès og DeMause. De skabte et tilpasset universelt og ofte negativt billede af barndom, både fortidigt og nutidigt. Disse teorier anvendes ikke i dag, hvilket er positivt for forskningsverdenen. Induktiv metode baseret på varieret empiri har erstattet universalismen og muliggør, at forskning ikke skaber tilpassede forudbestemte resultater. Udviklingspsykologi inden for psykologien og socialkonstruktivismen inden for humaniora (i moderat brug) har bidraget til en anden og mere åben forståelse af børn og barndom i fortiden og nutiden.

De relativt mange fund af legetøj i børnegrave indikerer, at børn, i hvert fald inden for aristokratiet, blev aktiveret og stimuleret gennem leg og interaktion med voksne fra en tidlig alder. Om de antikke græske voksne har vidst at børn blev mentalt sunde af aktiveringen og stimuli vides ikke, men de har næppe haft en ide om den senso-motoriske og kognitive udvikling barnet opnår gennem leg. Muligvis har de voksne syntes, at barnet blev gladere og mere tilfreds, når det blev leget med og fik lov at lege med legetøj, og de har måske kunnet mærket en fremgang i barnets mentale (og fysiske) udvikling. Leg mellem voksne og børn ses afbildet flere steder, hvilket viser, at der i nogle familier har været interaktion mellem barn og plejere (moder/fader/bedsteforældre/pædagog/amme/slaver). Disse interaktioner har skabt et bånd mellem barnet og dets plejere, og barnet har interageret og er opvokset i et bredt relationsnetværk. Teorien om *alloforældre* vil muligvis kunne anvendes på det antikke græske samfund, og et studie af *alloforældre*-begrebet i en antik græsk "familie"-kontekst vil være et interessant forskningsemne.

Dukker til piger har måske haft en socialiserende og kønsrolleskabende funktion, hvor pigen gennem rolle-leg med dukken har forberedt sig på den fremtidige rolle som moder. Denne type rolle-leg kan måske have været en del af transitionsstadiet fra barn til voksen og præparationen til moderrollen; når pigen aflagde sine dukker hos Artemis blev hun 'rigtig' voksen, blev gift og fik "rigtige" børn; en rolle hun havde øvet sig på mens hun var barn.

Leg er en universel panhuman tendens hos homo sapiens (og generelt pattedyr) på trods af kontekst, tid, rum, sted og kultur. Mennesket lærer allerede fra spæd om den verden det lever i; det undersøger og opdager, tester deres ideer gennem leg, lærer om roller herunder aldersroller, kønsroller, socialroller, hierarki, moral og etik på mikroplan (familien) og makroplan (samfundet). Leg er en læringsproces, som næsten alle mennesker gennemgår. Når leg er en panhuman konstruktion må det betyde, at børn i den græske antik også legede (i hvert fald de velstillede), og den arkæologiske evidens underbygger også denne

## CHILDHOOD ARCHAEOLOGY AF MARIA SOMMER

---

teori. Det har naturligvis ikke været alle børn, som har leget; nogle har haft et for hårdt liv med traumer og har derfor ikke haft muligheden for at lege eller har ikke kunnet.

Brugen af *kontekstualistisk udviklings- og børnepsykologi* kan med fordel anvendes på arkæologisk evidens herunder antikke græske børnegenstande. Det fordrer dog en systematisering af børnegenstande, specielt legetøj og plejegenstande, samt en mere konkret metodisk tilgang. Dette kræver et stort stykke arbejde; et arbejde som er nødvendig for forståelsen af børn og barndom i den græske antik. *Childhood archaeology*-disciplinen behøver generelt et kronologisk og typologisk fundament før forskningen vil kunne bidrage med grundigere resultater. Systematiseringen af den materielle kultur er kerneværdien til en forståelse af børns roller i det antikke græske samfund; prioriteringen af denne systematik er essentiel for at *childhood archaeology* kan få en central plads i forskningen af det antikke Grækenland, så børn ikke forblive arkæologiens 'usynlige' folk.

## CHILDHOOD ARCHAEOLOGY AF MARIA SOMMER

---

### Bibliografi

Ariès, P. 1962. *Centuries of Childhood*. Penguin Books, Middlesex, England.

Baxter, J.E. 2005. *The Archaeology of Childhood – children, gender and culture*. Altamira Press, Oxford.

Beaumont, L. 1994. "Constructing a Methodology for the interpretation of Childhood Age in Classical Athenian Iconography," *Archaeological Review from Cambridge*, 13, 81-96.

Cohen, A. & Rutter, J. B. 2007. *Constructions of Childhood in Ancient Greece and Italy*. *Hesperia*, suppl. 41.

DeMause, L. 1995. *The History of Childhood*. Jason Aronson INC, Northvale, New Jersey, London.

Elderkin, K. M. 1930. "Jointed Dolls in Antiquity". *American Journal of Archaeology* 34(4), 455-479.

Freud, S. 1981. *On sexuality: three essays on the theory of sexuality and other works*. Penguin books, Harmondsworth.

Golden, M. 1990. *Children and Childhood in Classical Athens*. The John Hopkins University Press, London.

Howes, C. & Speiker, S. 2008. Attachments relationships in the Context of Multiple Caregivers. *Handbook of Attachment. Theory, Research and Clinical Applications*. The Guildford Press, New York and London. Chapter 14.

Kagitcibasi, C. 2007. *Family, Self, and Human Development Across Cultures – Theory and Applications*. LEA, New Jersey.

Montgomery, H. 2009. *An Introduction to Childhood – Anthropological Perspectives on Children's Lives*. Wiley-Blackwell, UK.

Neils, J. & Oakley, J. H. 2003. *Coming of Age in Ancient Greece – Images of Childhood from the Classical Past*. University Press, Yale.

Pollock L. A. 1983. *Forgotten Children: Parent-child relations from 1500 to 1900*. Cambridge University Press, UK.

Schulz Larsen, O. 2010. "Tænkningsens udvikling" i *Psykologiens Veje*. Systime A/S <http://ibog.psykologiensveje.systime.dk>

Shepherd, G. 2007. "Poor Little Rich Kids? Status and selection in Archaic Western Greece". *Children, Childhood and Society*. IAA Interdisciplinary series 1, Studies in Archaeology, History, Literature and Art, BAR International Series 1696, University of Birmingham, 93-106.

**CHILDHOOD ARCHAEOLOGY** AF MARIA SOMMER

---

Singer, D., Golinkoff Michnick, R. & Hirsh-Pasek, K. 2006. *Play = learning: How Play Motivates and Enhance Children's Cognitive and Social-Emotional Growth*. University Press, Oxford.

Smith P. K. 2010. *Children and Play*. Wiley-Blackwell – A John Wiley & sons, Ltd, Publication, UK.

Smith-Sutton, B. 1986. *Toys as Culture*. Gardner Press INC, New York

Sommer, M. 2011. "Toys, Play and Swaddling – Indications of Early Childhood in Ancient Greece", *Spåren Av De Små – Arkeologiska perspektiv på barn och barndom*, Stockholm Studies of Archaeology 54, ed. F. Fahlander. Stockholm Universitetservice, Stockholm, 145-160.

Sourvinou-Inwood, C. 1988. *Studies in Girls' Transition: Aspects of the Arkteia and Age Representation in Attic Iconography*. Athens.

Wenneberg, S. B. 2002. *Socialkonstruktivisme: positioner, problemer og perspektiver*, Frederiksberg forlag, Danmark.