



*Natur, Miljø og Trafik*

# VANDHANDLEPLAN 2015



# Indhold

1	Planens indhold og baggrund	3
2	Resumé af de statslige vandplaner	5
3	Forord	7
	Offentlighedsfase og aktiviteter	9
4	Baggrund	10
5	Handleplanens indsatser fastlægges med udgangspunkt i statens indsatsprogram	13
6	Kommunens prioriteringskriterier for indsatser	16
7	Indsatser	18
	Overfladevand - vandløb og søer	18
	Vandløb	18
	Søer	20
	Kvælstof-vådområder	20
	Fosfor-vådområder	21
	Spildevand	21
	Grundvand	24
	Øvrige indsatser i kommunen	25
	Handlingsplaner for klimatilpasning	25
	Badevandsprofiler	25
	Regionplan 2005	25
	Landdistriktsprogrammet	25
	Husdyrgodkendelser	26
	Miljøfremmede stoffer i overfladevand	26
8	Forholdet til anden relevant planlægning	27
	Kommuneplanen	27
	Råstofplanen	29
	Vandforsyningsplanen og spildevandsplanen	29
	Indsatsplaner for grundvandsbeskyttelse	29
	Relation til Natura 2000-handleplan	30
	Oversvømmelsesdirektivet	30
9	Klagevejledning	32
	Bilag 1 Retningslinjer fra Vandplan	33
	Bilag 2 Retningslinjer fra Regionplan 2005 for Vestsjællands Amt	41

*Udarbejdet 2015, Odsherred Kommune.*

*Handleplanens virkemidler er de samme som i Statens vandplaner.*

*Kortmaterialet er hentet fra MiljøGIS på Naturstyrelsens hjemmeside.*

*Forside: Skamlebækken 2009 (Foto: Gry Annika Jensen)*

*Layout: Kommunikation og Projekter*

# 1 Planens indhold og baggrund

Denne handleplan indeholder beskrivelsen af Odsherred Kommune planer for realiseringen af den statlige vandplans indsatsprogram.

Odsherred Kommune fremlagde i 2012 et forslag til vandhandleplan, som var i offentlig høring fra 22. juni til den 10. september 2012. Da statens vandplaner blev underkendt i december 2012, måtte vandhandleplanerne afvente den endelige vedtagelse af vandplanerne. Den 30. oktober 2014 blev statens vandplaner vedtaget og vandhandleplanen er blevet tilrettet i forhold til de ændringer, der er sket i vandplanerne.

Vandplanerne er første skridt i realisering af integreret vandplanlægning i Danmark. Vandplanerne skal sikre at vandet i Danmarks søer, fjorde og åer og grundvand lever op til mål om god økologisk og god kemisk tilstand. Det er kravet i EU's vandrammedirektiv og den danske Miljømålslov - "Lov om miljømål for vandforekomster og internationale naturbeskyttelsesområder".

I princippet skal miljømålet "god tilstand" være opnået i vandløb, søer, kystvande og grundvandsforekomster inden udgangen af 2015. Vandplanen skal også sikre, at vådområdernes nuværende tilstand ikke forringes.

Danmark er opdelt i 23 vandoplande, og der er udarbejdet en Vandplan for hvert opland.

Odsherred Kommune er omfattet af vandplanerne for to hovedoplande:

- hovedopland 2.1, Kalundborg
- hovedopland 2.2, Isefjord og Roskilde Fjord

Vandplanerne er vedtaget og udsendt af Miljøministeriet, Naturstyrelsen i december 2011, revideret oktober 2014. Vandplanerne kan ses her:

[naturstyrelsen.dk/vandmiljoe/vandplaner/vandplaner-2009-2015/vedtagne-vandplaner-2009-2015/](http://naturstyrelsen.dk/vandmiljoe/vandplaner/vandplaner-2009-2015/vedtagne-vandplaner-2009-2015/)

De præcise oplysninger om tilstandsvurdering, miljømål og indsatsbehov for vandområder i oplandet til Kalundborg samt Isefjord og Roskilde Fjord kan findes i Miljøministeriets digitale kortværk "MiljøGIS".

## Vandplanen er opdelt i en plandel og en redegørelsesdel

**Plandelen** er den første del. Her kan du finde beskrivelsen af de miljømål der skal opfyldes i oplandets vandområder. Det er her - i indsatsprogrammet - du finder oversigten over de indsatser der skal gennemføres for at opfylde målene. Det er alene indsatserne i den første planperiode indtil 2015 der beskrives i denne vandplan. Opfyldelsen af målene for nogle vandområder er udsat til senere planperioder.

I plandelen kan du også finde de retningslinjer som myndighederne skal rette sig efter når de udøver deres virksomhed og administrerer planer og love.

**Redegørelsesdelen** indeholder afgrænsning og beskrivelse af oplandets vandområder. Det er her du finder beskrivelser og vurderinger af påvirkninger og tilstand af oplandets vandområder. Det er også her der er gjort rede for overvejelserne bag de indsatser der er nødvendige for at opfylde miljømålene.

Odsherred Kommune har på baggrund af vandplanerne udarbejdet denne vandhandleplan.

Vandhandleplanen beskriver hvordan Odsherred Kommune vil realisere det indsatsprogram der er fastsat i vandplanen. Vandhandleplanen redegør for forholdet til de af kommunens andre planer, som vandplanen har indflydelse på. Odsherred Kommune har foretaget en prioritering af foranstaltningerne i indsatsprogrammet og angivet et forventet tidspunkt for igangsættelse af de enkelte foranstaltninger.

I vandhandleplanen er der for de enkelte foranstaltninger angivet hvordan offentligheden vil blive inddraget i vandhandleplanens gennemførelse.

Odsherred Kommune vil indenfor den første vandplanperiode igangsætte vandløbsrestaurering i 1,9 km vandløb.

Odsherred Kommune vil reducere påvirkning fra 2 regnbetingede udløb ved Nr. Asmindrup samt fra Bjergesø Renseanlæg

Odsherred Kommune har desuden igangsat forbedret spildevandsrensning i den spredte bebyggelse.

Indsatsen overfor udledningen fra den spredte bebyggelse strækker sig ud over 1. planperiode idet kravet i vandplanen er fastsat til at der gennemføres 5 påbud pr. 1000 indbyggere i kommunen pr. år.

## Detailkort

Det er muligt via Naturstyrelsens hjemmeside at indhente informationer om vandplanernes indsatser på et mere detaljeret niveau.

## 2 Resumé af de statslige vandplaner

Staten har udarbejdet meget konkrete indsatsprogrammer for de enkelte vandområder, hvor Odsherred Kommune er omfattet af Vandplanerne:

- Kalundborg
- Isefjord og Roskilde Fjord

[naturstyrelsen.dk/vandmiljoe/vandplaner/vandplaner-2009-2015/vedtagne-vandplaner-2009-2015/](http://naturstyrelsen.dk/vandmiljoe/vandplaner/vandplaner-2009-2015/vedtagne-vandplaner-2009-2015/)

### Indsatsprogrammer for hovedoplandene til Kalundborg samt Isefjord og Roskilde Fjord

Vandplanens mål i de to oplande skal nås ved en kombination af den generelle statslige regulering og den kommunale indsats i specifikke del-vandområder. Staten anvender de såkaldte generelle virkemidler, som sættes i værk ved lovgivning, bekendtgørelser og støtteordninger. Som eksempel kan nævnes de nye 10-meter randzoner langs vandløb og søer.

Indsatsprogrammet for specifikke vandområder er bindende for kommunerne. Programmet beskriver de specifikke virkemidler, som er vurderet mest omkostningseffektive, og som kommunerne anbefales at benytte. Indsatsprogrammet fremgår af tabel 1.3.1. i Vandplanerne.

De to indsatsprogrammer som Odsherred Kommune skal realisere gennem indsatserne i denne handleplan kan sammenfattes som følger:

KALUNDBORG	Omfang af virkemiddel			
	I hele oplandet	I Odsherred Kommune	Kvælstof (tons/år)	Fosfor (tons/år)
<b>1. Diffus påvirkning fra næringsstoffer og pesticider - landbrug mv.</b>				
Generelle virkemidler (staten):	-	-	83	0,1
Oversvømmelse af ådale mhp. fosforfjernelse	0 ha		-	
Etablering af vådområder til kvælstoffjernelse	33 ha	-	3,7	
<b>2. Vandindvinding - påvirkning af overfladevande (vandføring i vandløb)</b>				
Flytning af kildepladser og/eller kompenserende udpumpning	0 mio. m <sup>3</sup>	-		
<b>3. Fysisk påvirkning af vandløb, søer og marine områder</b>				
Fjernelse af faunaspærringer	8 stk	-		
Vandløbsrestaurering	9 km	-		
Genåbning af rørlagte vandløb	2 km	-		
Sørestaurering	1 lokalitet	-		
<b>4. Påvirkninger fra punktkilder</b>				
Spredt bebyggelse - forbedret spildevandsrensning (ejd. = ejendomme)	0 ejd.	-*		
Regnbetingede udløbs-bassiner	4 udløb	3 udløb	0,2	0,07

ISEFJORD OG ROSKILDE FJORD	Omfang af virkemiddel			
	I hele oplandet	I Odsherred Kommune	Kvælstof (tons/år)	Fosfor (tons/år)
<b>1. Diffus påvirkning fra næringsstoffer og pesticider - landbrug mv.</b>				
Generelle virkemidler (staten):	-	-	165	0,2
Oversvømmelse af ådale mhp. Fosforfjernelse	67	-	-	1,3
Etablering af vådområder til Kvælstoffjernelse	335 ha	-	38	
<b>2. Vandindvinding - påvirkning af overfladevande (vandføring i vandløb)</b>				
Flytning af kildepladser og/eller kompenserende udpumpning	7 mio. m <sup>3</sup>	-		
<b>3. Fysisk påvirkning af vandløb, søer og marine områder</b>				
Fjernelse af faunaspærringer	12 stk	-		
Vandløbsrestaurering	17 km	1,9		
Genåbning af rørlagte vandløb	5 km	-		
Sørestaurering	1 lokalitet	-		
<b>4. Påvirkninger fra punktkilder</b>				
Renseanlæg - forbedret rensning	1 anlæg	-	0,2	0,05
Spredt bebyggelse - forbedret spildevandsrensning (ejd. = ejendomme)	119 ejd.	-*	0,42	0,1
Regnbetingede udløbs-bassiner	34 udløb	-	1,0	0,37

\* Dog er der krav om gennemførelse af spildevandsrensning for ejendomme i den spredte bebyggelse på 660 ejendomme i den første planperiode i Odsherred Kommune pga. udestående i forhold til baseline.

I denne handleplan kan du se, hvordan Odsherred Kommune vil realisere vandplaner og indsatsprogrammer inden for kommunens geografiske område på land og de tilstødende kystvande, som grænser op til hovedvandoplandene.

### 3 Forord

I denne handleplan redegøres der nærmere for, hvordan vandplanerne for vandområde 2.1 Kalundborg og 2.2 Isefjord og Roskilde Fjord og deres indsatsprogrammer vil blive realiseret indenfor Odsherred Kommunes geografiske område på land og for den kystnære del af vanddistriktet.

Odsherred Kommune skal, i lighed med landets øvrige 97 kommuner, udfærdige en handleplan på baggrund af statens vandplaner. Danmark er inddelt i 23 vandoplande, og staten har udarbejdet en vandplan for hver af dem. Vandplanerne er en helt ny plantype med en seksårig planperiode (2009-2015, 2015-2021 og 2021-2027). De statslige vandplaner erstatter regionplanernes retningslinjer på vandområdet. Denne første kommunale handleplan vil være gældende frem til næste planperiode, der efter miljømålsloven skal indledes senest den 22. december 2015.



Figur 3.1 Odsherred Kommune ligger i vandområde 2.1 Kalundborg og 2.2 Isefjord og Roskilde Fjord

Vandoplandene går på tværs af kommunegrænser. Vandområde 2.1 Kalundborg omfatter således Kalundborg, Holbæk og Odsherred Kommune samt mindre oplande i Slagelse, Sorø og Ringsted Kommune.

Vandområde 2.2 Isefjord og Roskilde Fjord omfatter Holbæk, Kalundborg, Ringsted, Lejre, Roskilde, Høje-Tåstrup, Køge, Greve, Albertslund, Ballerup, Gladsaxe, Egedal, Furesø, Allerød, Hillerød, Gribskov, Halsnæs, Frederikssund samt Odsherred Kommune.

Der blev i 2010 nedsat en fælles kommunal styregruppe - VandOplandsStyregruppen eller "VOS" hvor i alle kommuner fra Vandområde 2.1. og 2.2. deltager. Styregruppen arbejder med udpegning af vådområder, der kan opfylde oplandets kvælstof- og fosformål.

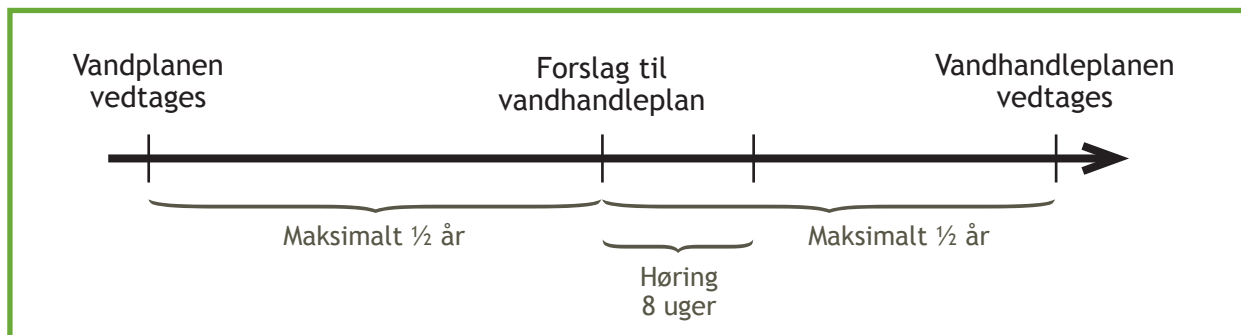
Da vandplanernes øvrige indsatser i Odsherred Kommune ikke får indflydelse på nabokommunerne har der ikke været indgået samarbejde omkring indsatserne i vandhandleplanen.

Handleplanen er udarbejdet med hjemmel i bekendtgørelse om kommunalbestyrelsens vandhandleplaner (Bekendtgørelse nr. 1219 af 15. december 2011), som er udarbejdet i medfør af § 31 a stk. 3 i miljømålsloven. Ifølge bekendtgørelse nr. 1219 om kommunalbestyrelsens vandhandleplaner, skal handleplanen indeholde:

1. Oplysning om kommunens indsats i vandplanperioden, herunder realiseringsrækkefølge og -tidspunkt samt prioritering af den forventede indsats (Bekendtgørelsens §§ 4 og 5)
2. Redegørelse for forholdet til anden relevant planlægning (Bekendtgørelsens § 3)
3. Kortbilag med de foranstaltninger kommunalbestyrelsen igangsætter (Bekendtgørelsens § 4. stk. 2)

Handleplanen må ikke stride imod vandplanerne.

Forslaget til den kommunale vandhandleplan skal senest 6 måneder efter vandplanens offentliggørelse sendes i offentlig høring med en høringsperiode på mindst 8 uger. Kommunen tager derefter stilling til de indkomne høringssvar og vurderer, om handleplanen skal ændres inden den vedtages senest et år efter vandplanernes vedtagelse.



Figur 3.1 Odsherred Kommune ligger i vandområde 2.1 Kalundborg og 2.2 Isefjord og Roskilde Fjord

For samtlige statslige vandplaner er der foretaget en strategisk miljøvurdering. Efter loven om miljøvurdering af planer og programmer § 3, stk. 2, gælder, at hvis planer og programmer alene indeholder mindre ændringer, skal der kun gennemføres en miljøvurdering, hvis planen på grundlag af kriterierne i lovens bilag 2 må antages at kunne få en væsentlig påvirkning på miljøet. Hvis handleplanen alene gengiver den statslige vandplans foranstaltninger, er der ikke tale om en ny plan.

Odsherred Kommunes Vandhandleplan er en overordnet plan for gennemførelse af den indsats, der er beskrevet i de statslige vandplaner.

Handleplanerne er som udgangspunkt omfattet af krav om miljøvurdering i henhold til lov om miljøvurdering af planer og programmer (Lovbekendtgørelse nr. 936 af 24. september 2009). For samtlige statslige Natura 2000-planer og for Vandplanerne er der foretaget en strategisk miljøvurdering.



Handleplanerne har et indhold, der ikke adskiller sig fra de oplysninger, som allerede er givet i de miljøvurderede planer. Da handleplanerne dermed ikke sætter nye rammer for fremtidige anlægstilladelser eller vil kunne påvirke internationalt udpegede naturbeskyttelsesområder ud over det allerede vurderede, er planerne ikke omfattet af lov om miljøvurdering af planer og programmer.

Denne beslutning offentliggøres sammen med forslag til Vandhandleplanen og med samme indsigelsesfrist.

## Offentlighedsfase og aktiviteter

Kommunerne er i sin administration af lovgivningen bundet af de statslige vandplaner. Det følger af miljømålslovens § 3, stk. 2. Kommunens råderum er begrænset i forhold til udarbejdelsen af handleplanen, og kommunalbestyrelsen lægger derfor vægt på, at inddragelsen af kommunens borgere, i drøftelsen af alle betydende spørgsmål, sker med dette for øje. Fx er prioriteringen af indsatsen og tidsplanen til debat, men vandplanen fastslår, at indsatsen skal gennemføres. Odsherred Kommune vil lægge stor vægt på den lokale dialog og inddragelse af lodsejere m.fl., som efter miljølovgivningen skal gennemføres i forbindelse med planlægningen og gennemførelsen af de konkrete initiativer for at følge op på den kommunale handleplan.

Miljø- og Klimaudvalgets forslag til vandhandleplan af den 10. marts 2015 har været fremlagt til offentlig høring fra den 1. april til den 31. maj 2015.

Under den offentlige høring er indkommet 2 høringssvar. Høringssvarene har givet anledning til justering af vandhandleplanen.

Dette forslag til vandhandleplan er revideret en smule i forhold til vandhandleplanen for 2012, således at indsatserne omkring ændret vandløbsvedligeholdelse taget ud, da de er udgået som virkemiddel i vandplanerne.

Vandhandleplanen er vedtaget af Odsherred Kommunes Miljø- og Klimaudvalg den 1. september 2015 og Odsherred Kommunes Byråd den 15. september 2015.

Afgørelsen kan påklages til Natur- og Miljøklagenævnet  
Klagefrist onsdag den 25. november 2015 kl. 23.59.  
Du klager via Klageportalen, som du finder et link til på  
forsiden af [www.nmkn.dk](http://www.nmkn.dk)

## 4 Baggrund

Den 22. december 2000 trådte EU's vandrammedirektiv i kraft, og direktivet har som sit overordnede mål, at alt vand skal have god tilstand i 2015. Derfor skal alle EU-landene gennemføre en målrettet vandplanlægning (vandplaner) for grundvand, vandløb, søer og den kystnære del af havet. Tanken bag vandrammedirektivet er, at alt vand skal forvaltes med en sammenhængende indsats.

Implementeringen af vandrammedirektivet i dansk lov er sket i december 2003 med miljømålsloven. Før den kommunale reform i 2007 var mål for vandforekomster fastlagt som retningslinjer i de daværende amters regionplaner (regionplanens vandressourceplanlægning og recipientkvalitetsplanlægning). I forbindelse med kommunalreformen fik disse målsætninger, jf. planlovens § 3 stk. 1, retsvirkning som et landsplandirektiv, der var gældende indtil den 30. oktober 2014, hvor der blev vedtaget nye miljømål med vandplanerne efter miljømålsloven.

Til forskel fra regionplanernes retningslinjer indeholder vandplanerne bindende tidsfrister for gennemførelse af vandplanens indsatsprogram.

Miljømålsloven afstikker bindende rammer for myndighedsudøvelsen af øvrig lovgivning, jf. MML § 3 stk. 2: "Statslige myndigheder, regionsråd og kommunalbestyrelser er ved udøvelse af beføjelser i medfør af lovgivningen bundet af vandplanen og den kommunale handleplan og skal herunder sikre gennemførelsen af indsatsprogrammet og den kommunale handleplan".

For at formålet med vandrammedirektivet opnås, skal staten udarbejde vandplaner for alle vandområder i Danmark.

Fra vandplanernes vedtagelse fungerer de som det overordnede administrative grundlag for dansk vandforvaltning.

Alle vandplaner er bygget op over samme disposition og fastsætter konkrete mål for de enkelte forekomster af overfladevand samt grundvand, og der stilles krav til indsatsen. De 23 statslige vandplaner og deres tilhørende indsatsprogrammer beskriver de indsatser, der skal gennemføres for at nå de fastsatte miljømål i vandplanerne.

Forud for vandplanerne udarbejdede amterne basisanalyser for kvaliteten af vandområderne og vandressourcerne samt påvirkninger som resultat af menneskelige aktiviteter. Basisanalysen blev i Danmark delt i to, hvoraf den første del er rapporteret til EU-kommissionen i 2005, mens den anden del blev rapporteret juli 2006. Naturstyrelsen har vurderet, hvilket miljømål det enkelte vandområde skal have og har opsat et indsatsprogram for at opnå målet, hvis ikke det allerede er opfyldt.

Vandplanerne skal følges op af kommunale handleplaner, og disse skal beskrive, hvordan kommunen vil gennemføre den indsats, som fremgår af de statslige vandplaner.

Efter miljømålslovens kapitel 11 skal kommunerne udarbejde vandhandleplaner, hvori der nærmere redegøres for, hvorledes den statslige vandplan og dens indsatsprogram vil blive realiseret inden for kommunernes geografiske områder - hvordan og målsætningerne i vandplanen derved opfyldes.

Det overordnede mål med den nye vandplanlægning i Danmark er, at alt vand - grundvand, vandløb, søer og den kystnære del af havet - skal have mindst "god tilstand" eller "godt potentiale" i år 2015.

AFVIGELSER I FORHOLD TIL UFORSTYRRET TILSTAND	Økologisk kvalitetsklasse	
	Naturlige vandområder	Kunstige eller stærkt modificerede vandområder
Ingen eller kun ubetydelig afvigelse	Høj økologisk tilstand	Højt økologisk potentiale
Svag afvigelse	God økologisk tilstand	Godt økologisk potentiale
Mindre afvigelse	Moderat økologisk tilstand	Moderat økologisk potentiale
Større afvigelse	Ring økologisk tilstand	Ring økologisk potentiale
Alvorlig afvigelse	Dårlig økologisk tilstand	Dårligt økologisk potentiale

Fig. 4.1 Målsætningsdiagram på baggrund af et økologisk kvalitetsindeks (Ecological Quality Ratio, EQR)

Den afvigelse, der skal være for vandområdet i forhold til en uforstyrret tilstand skal jf. figur 2 højst være en *svag afvigelse*.

Kommunernes indsatser skal som minimum bringe vandløb til at opnå god økologisk tilstand eller godt økologisk potentiale, svarende til nedenstående faunaklasser (Dansk Vandløbs-faunaindeks) jf. figur 3.

VANDLØB	Miljømål - økologisk tilstand	Mål for faunaklasse
Normale	Høj tilstand	7
	God tilstand	6
		5
'Blødbund'	God tilstand	-
Stærkt modificerede	Godt potentiale	5
Kunstige	Godt potentiale	6
		5
		4

Figur 4.2 Inddeling i økologiske kvalitetsklasser på baggrund af DVFI

Søernes indhold af klorofyl a (mål for algemængde i søvand) skal være på et niveau, der sikrer målopfyldelse for den pågældende søtype.

For kystvandene skal ålegræssets dybdeudbredelse opfylde det mål, der er sat for det pågældende vandområde.

En god tilstand i forhold til grundvand sikres ved, at grundvandet overholder miljømål for grundvand, som fastsat i vandrammedirektivet og udbygget i grundvandsdirektivet, jf. bekendtgørelse om fastsættelse af miljømål for vandløb, søer, kystvande, overgangsvande og grundvand.

Mht. grundvandets kvantitative tilstand betyder dette bl.a., at menneskeskabte ændringer i grundvandsstanden kan medføre, at tilknyttede vand- og naturområder ikke kan opnå god tilstand. Vandplanerne indeholder retningslinjer til brug for vurderingen af grundvandsforekomsternes tilstand, fx mht. indikatorer for bæredygtig vandvindning. Se afsnit 2.3.4 i vandplanerne.

Som udgangspunkt bør indvindingen ikke medføre en reduktion af vandløbenes vandføring på over 5 % og 10-25 % af det oprindelige medianminimum, hvor miljømålene for vandløbet er hhv. høj økologisk tilstand og god økologisk tilstand. Den nærmere fastsættelse af den tilladelige reduktion indenfor sidstnævnte interval vurderes i forhold til vandløbstypen og vandløbets sårbarhed i øvrigt.

Det bemærkes, at en meget stor andel af det grundvand, som indvindes i Odsherred Kommune stammer fra dybe magasiner, som efter Vandplanernes definition ikke har kontakt med vandløb og derfor ikke kan påvirke disse. Dette gælder i særlig grad i området nordvest for Lammefjorden.

Vandplanerne indeholder mål og kriterier for vurdering af grundvandets kemiske, dvs. forureningsmæssige, tilstand.

Ud fra de opstillede mål, er der i vandplanerne bestemt et indsatskrav og angivet statens virkemiddel efter virkemiddelkataloget<sup>1</sup>. Virkemiddelkataloget består af statsligt anbefalede virkemidler, hvor der er udarbejdet cost-benefit-analyser for hvert enkelt virkemiddel. For hvert enkelt virkemiddel gennemgår kataloget en beskrivelse af virkemidlet, forudsætninger, effekt, økonomi samt gennemførelse.

Kommunernes muligheder for at bruge andre virkemidler end dem, der er anbefalet i virkemiddelkataloget, varierer fra indsatsområde til indsatsområde. Vådområder kan ikke erstattes af andre virkemidler, og også på vandløbsområdet ligger virkemidlerne i de fleste tilfælde fast. Kun i relation til spæringer kan kommunen selv vælge, hvordan man vil løse det konkrete problem med manglende passage i vandløbet. For så vidt angår spildevandsindsatsen, indsatsen overfor drikkevandsindvinding og sørestaurering har kommunerne en vis frihed ved valg af løsninger. Kommunen skal dog dokumentere, at det alternative virkemiddel har samme miljøeffektivitet som de virkemidler, de skal erstatte.

Kommunernes forslag til vandhandleplaner skal være udarbejdet senest 6 måneder efter, at vandplanerne er offentliggjort og senest 1 år efter, skal de vedtages. Vandhandleplanerne ligger over kommuneplanen i det danske plan- og reguleringshierarki.

Vand- og naturplanerne har en planperiode på 6 år, mens kommuneplanen har en 4-årig planperiode. Første vandplanperiode udløber 22. december 2015.

---

1 Virkemiddelkatalog. Til brug for vandplanindsatsprogrammer. Version 03 januar 2010. By- og Landskabsstyrelsen - Miljøministeriet.

## 5 Handleplanens indsatser fastlægges med udgangspunkt i statens indsatsprogram

Handleplanens indsatser fastsættes med udgangspunkt i vandplan 2.1 Kalundborg og 2.2 Isefjord og Roskilde Fjord indsatsprogram. Statens indsatsprogram er bindende overfor kommunerne og skal effektueres i 1. planperiode. Indsatsprogrammet er et resumé af de tiltag, der skal til for at leve op til målene i et vandområde og en opskrift på, hvordan det kan ske.

Til brug for opstilling af et indsatsprogram er i vandplanen benyttet en række virkemidler som vurderes at sikre målopfyldelse i vandområderne på den billigste måde, idet der er valgt virkemidler med så stor omkostningseffektivitet som muligt.

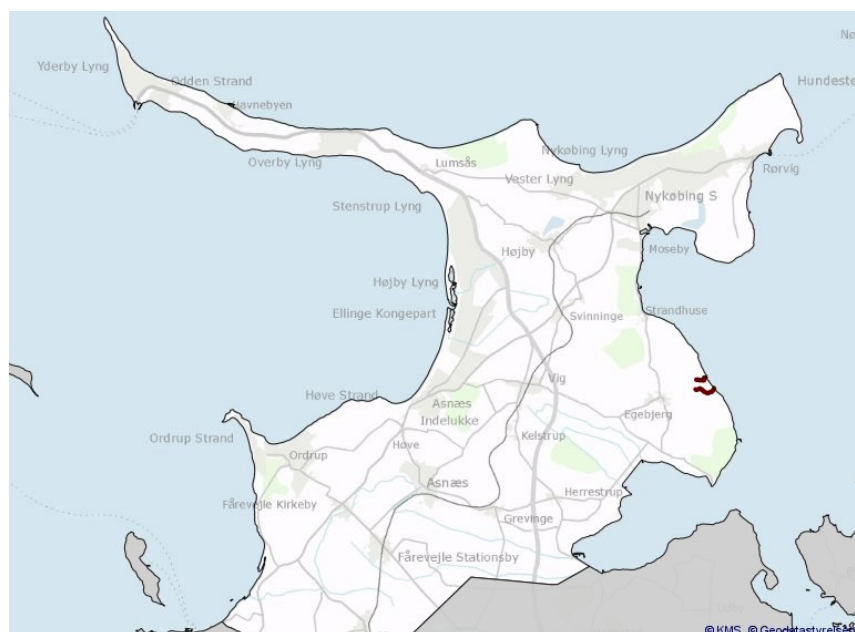
For en række vandløb vil det være nødvendigt at forbedre deres fysiske tilstand, hvis de skal kunne opfylde vandrammedirektivets miljømål.

Vandplanens virkemidler:

- Vandløbsrestaurering
- Åbning af rørlagte strækninger
- Fjernelse af fysiske spærringer i vandløb

Vandløbsrestaurering vil også have en positiv effekt bl.a. i forhold til begrænsning af okkerforurening.

Vandløbsrestaureringen vil i første planperiode bestå af mindre restaureringstiltag, såsom udlægning af gydegrus og sten og bearbejdning af brinker og profil på egnede steder, mens egentlige genslyngninger kun undtagelsesvis kan komme i betragtning i forbindelse med åbning af rørlagte vandløb og omkring en tidligere spærring.



Figur 5.1 Indsats i vandløb.

— Vandløbsstrækninger, hvor der skal ske restaurering.

For rørlagte vandløbsstrækninger skal disse åbnes, og i den forbindelse vil der skulle ske en større eller mindre restaurering af strækningen.

Fjernelse af fysiske spærringer skal ske de steder, hvor der er en fysisk barriere for spredning af fisk og smådyr. Fjernelsen af spærringen kan ske enten ved fjernelse af selve opstemningen, der giver anledning til spærringen eller ved at lave en faunapassage forbi spærringen.

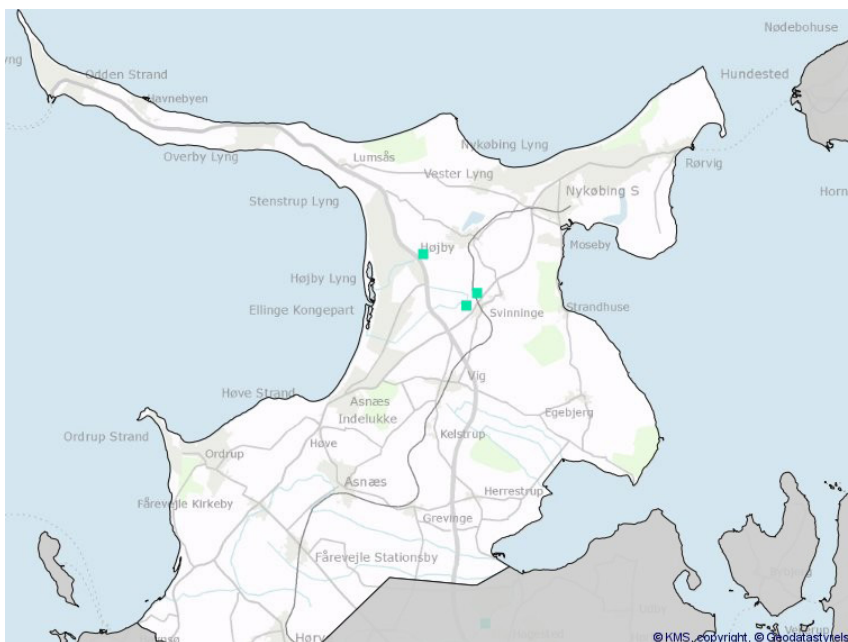
For at vandområderne kan leve op til målene er det flere steder nødvendigt at der sker en indsats overfor spildevandspåvirkninger. Spildevandspåvirkninger af vandområder sker primært fra renselanlæg, regn-betingede udløb fra separat- og fælleskloakerede oplande, virksomheder samt fra den spredte bebyggelse.

Vandplanens virkemidler:

- Forbedret spildevandsrensning
- Afskæring af udledning
- Etablering af forsinkelsesbassin

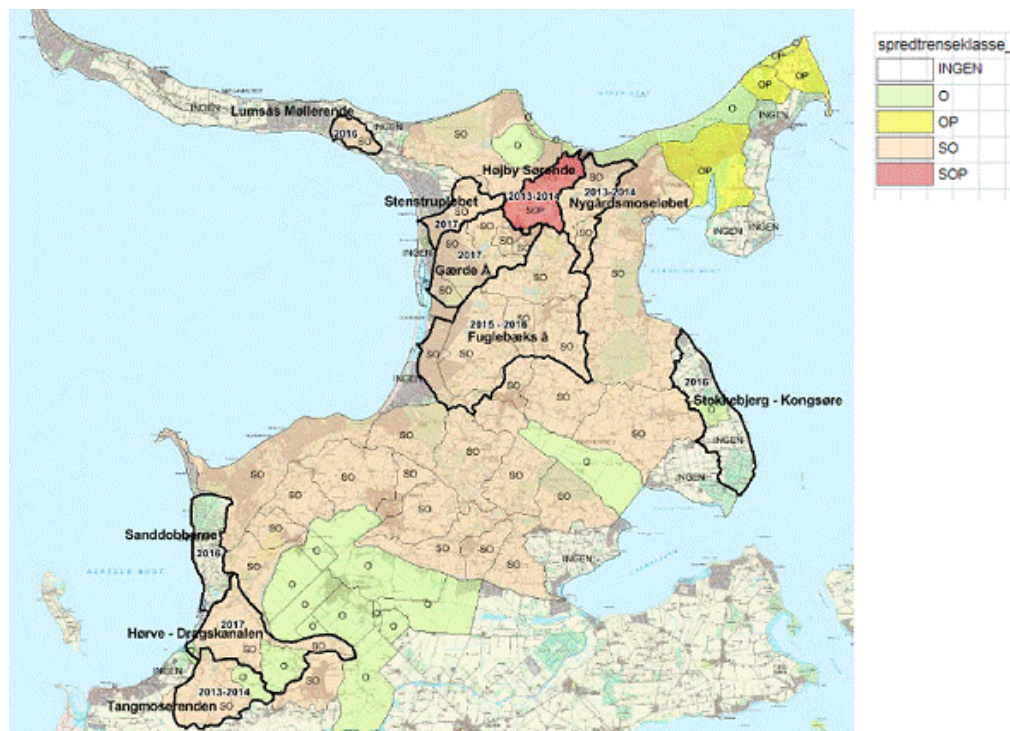
Vandplanernes indsatsprogrammer i Odsherred Kommune er følgende:

- Vandløbsrestaurering på udpegede vandløbsstrækninger
- Reducere påvirkning fra udpegede regnbetingede udløb/renseanlæg
- Forbedret spildevandsrensning i den spredte bebyggelse



Figur 5.2 Indsats overfor spildevandspåvirkning i Odsherred Kommune.  
■ Overløbsbygværker - indsatskrav.

Indsatsen overfor de regnbetingede udløb og renseanlæg skal som udgangspunkt gennemføres fra 2014 med en jævn investeringstakt over 5 år således at ca. 2/5 af det samlede indsatsbehov gennemføres i 1. planperiode. Indsatsen overfor udledningen fra den spredte bebyggelse strækker sig ud over 1. planperiode idet kravet i vandplanen er fastsat til at der gennemføres 5 påbud pr. 1000 indbyggere i kommunen pr. år.



Figur 5.3 Indsats overfor spildevandspåvirkning fra spredt bebyggelse

## 6 Kommunens prioriteringskriterier for indsatser

I dette afsnit beskrives den prioritering af indsatser, der er valgt for at opfylde vandplanens mål.

Odsherred Kommune har prioriteret indsatsen ud fra følgende retningslinjer:

### Vandløb

- Fremkommelighed. Indsatsen prioriteres, hvor der er forholdsvis få lodslodsejere eller hvor der er offentlige lodsejere
- Tættest på målopfyldelse, dvs. hvor der skal ske en relativ lille indsats for at mål forventes opfyldt
- Synergi med Natura 2000-handleplan

En del af vandplanernes indsatsprogram ligger indenfor Natura 2000 områder. For disse områder er der særskilte Natura 2000 planer. Med henblik på omkostningseffektivitet, prioriteres, at indsatserne i vandplanen og Natura 2000 planen så vidt muligt gennemføres samtidigt. Det gælder fx hvor der er geografisk eller lodsejermæssig sammenfald.

### Spildevand

- Indsats i den spredte bebyggelse prioriteres i oplande til vandløb, der ifølge tidligere undersøgelser er spildevandspåvirkede samt i søoplande, da søerne vil være længst tid om at opfylde miljømålet
- Indsats overfor de regnbetingede udløb prioriteres højt, da de ligger i oplande til vandløb, der ifølge vandplanen afventer forbedret spildevandsrensning
- Indsatsen prioriteres på ejendomme med direkte udledning i højt prioriterede vandoplande, jf. Tillæg 1 til gældende spildevandsplaner
- Spildevandsindsatser prioriteres i beskyttede områder (badevand og Natura 2000 områder)

Odsherred Kommune griber prioriteringslisten an fra toppen og realiserer indsatserne i den givne rækkefølge. Det bemærkes, at en endelig realisering og tidspunktet for indsatsen på vandløbsområdet er betinget af, at der opnås statsligt tilsagn om finansiering.

### TIDSPLAN FOR VANDLØBSINDSATS I ODSHERRED KOMMUNE \*

Vandløb	Indsats	Indsendelse af ansøgning	Projekt påbegyndes
58-29	Restaurering	2013/2014	2015
58-31	Restaurering	2013/2014	2015

\* Tidsplanen forudsætter, at projekterne godkendes af Naturstyrelsen/staten.

### TIDSPLAN FOR INDSATS OVERFOR UDLØB I ODSHERRED KOMMUNE

Udløb	Indsats	Indsamle data	Indsats opstartes
2 regnbetingede udløb, Nr. Asmindrup	Reducere spildevandspåvirkning	2012	2014
Højby Renseanlæg	Reducere spildevandspåvirkning	2012	2015



**TIDSPLAN FOR INDSATS OVERFOR SPILDEVANDSPÅVIRKNING  
FRA SPREDT BEBYGGELSE I ODSHERRED KOMMUNE \***

Vandløbsopland	Indsats	Indsamle data	Indsats opstartes
Nygårdsmåseløbet	Spildevandsrensning	2012-13	2013-14
Højby Sørende	Spildevandsrensning	2012-13	2013-14
Tangmoserenden	Spildevandsrensning	2012-13	2013-14
Fuglebæks Å	Spildevandsrensning	2014-15	2015-16
Lumsås Møllerende	Spildevandsrensning	2016	2016
Sanddobberne	Spildevandsrensning	2016	2016
Stokkebjerg-Kongsøre	Spildevandsrensning	2016	2016
Stenstrupløbet	Spildevandsrensning	2017	2017
Hørve-Dragskanalen	Spildevandsrensning	2017	2017

\* Der skal ske spildevandsrensning i den spredte bebyggelse svarende til 660 ejendomme i første planperiode.

Da statens 1. Vandplan 2009-2015 blev forsinket 2 år har Odsherred Kommune meget kort tid til at gennemføre vandplanens indsatser inden 22/12 2015.

Fuglebæks Å er klassificeret som et blødbundsvandløb. Siden prioriteringen for indsats overfor spildevandspåvirkning fra den spredte bebyggelse blev lavet, er der i udkast til Vandområdeplan 2015 - 21 angivet, at der på nuværende tidspunkt ikke kan fastlægges en målsætning for blødbundsvandløb. Dermed kan der heller ikke gives påbud om forbedret spildevandsrensning på grund af manglende målopfyldelse.

Tangmoserenden og Lumsås Møllerenden er helt taget ud af Vandområdeplan 2015-2021 og har derfor ingen målsætninger længere.

Udkastet til Vandområdeplan 2015-2021 har været i høring frem til 23. juni 2015. Odsherred Kommune har i sit høringssvar påpeget det u hensigtsmæssige i den foreslåede klassificering. Den vil vanskeliggøre Odsherred Kommunes arbejde for at sikre gennemførelse af indsatsen i det åbne land, herunder en miljømæssig og hygiejnisk forbedring i Fuglebæks Å og Gærde Å.

Der kan gives påbud om forbedret spildevandsrensning med henvisning til uhygiejniske forhold og hensyn til badevand. Påbud givet på grund af uhygiejniske forhold er ikke omfattet af Bekendtgørelse om afdragsordninger, fristansættelse for spildevandshåndtering og tilslutningsbidragets forfaldstidspunkt.

Forbedret rensning i det åbne land i oplandet til Fuglebæks Å og Gærde Å er vedtaget i Odsherred Kommunes spildevandsplan 2014-2018. Administrationen fortsætter derfor indsatsen.

## 7 Indsatser

Implementeringen af vandplanernes indsatsprogram betyder, at der skal ske nye tiltag på et eller flere af indsatsområderne.

Det følgende fungerer som en uddybning af kapitel 5 og 6 og indeholder en detaljeret forklaring af indsatserne samt oplysninger om offentlighedens inddragelse efter sektorlovgivningen.

Kapitlet vil indeholde et kort beskrivende afsnit pr. indsatsområde. Der redegøres for, hvilke indsatser Odsherred Kommune planlægger at igangsætte samt hvor langt kommunen er nået med de igangværende.

Regeringen har truffet beslutning om, at der skal gennemføres en generel indsats til nedbringelse af udledningerne af kvælstof og fosfor til vandmiljøet. Reduktionen skal opnås ved anvendelse af generelle virkemidler, herunder bl.a. dyrkningsrestriktioner og etablering af vandløbsbræmmer i landzone. Der skal herudover ske en reduktion af kvælstof- og fosforudledningerne ved etablering af kvælstof- og fosforvådområder. Disse vådområder skal etableres af kommunerne, der herudover også er ansvarlige for at gennemføre vandløbsindsatsen, spildevandsindsatsen, indsatsen overfor vandindvindinger og sørestaurering.

### Overfladevand - vandløb og søer

#### **Vandløb**

Vandplanerne beskriver en række indsatskrav i vandløb. Indsatserne i Odsherred Kommune fremgår af figur 5.1 og er følgende:

Restaurering af vandløb i Stokkebjerg Skov:

- 58-29
- 58-31

Vandløbsregulering og -restaurering er projekter, hvor vandløbets forløb ændres. Projektet forudsætter tilladelse efter jf. § 17 i vandløbsloven og efter bekendtgørelse om vandløbsregulering og -restaurering og som regel kræves også en tilladelse efter naturbeskyttelseslovens § 3.

Offentlighedens inddragelse er beskrevet i Bekendtgørelse om vandløbsregulering og -restaurering mv. (BEK nr. 1436 af 11/12/2007).

Virkemidlet "restaurering af vandløb" anvendes i vandløb med manglende målopfyldelse pga. meget ringe fysisk tilstand.

Forbedringer af tilstanden er allerede opnået i et stort antal vandløb ved restaureringsindgreb uden egentlig genslyngning, men ved at skabe fysisk variation med udlægning af gydegrus og sten, samt evt. bearbejdning af brinker og profil på egnede steder, men uden at vandløbet forlægges til et nyt profil. Disse lettere restaureringsformer vil i de fleste vandløb skabe det fysiske grundlag for målopfyldelse.

Forslag til restaureringsprojekt sendes i offentlig høring i mindst 8 uger og eventuelle indsigelser og ændringsforslag m.v. kan indgives skriftligt til Odsherred Kommune inden for 8 ugers fristen jf. bekendtgørelse nr. 1436 af 11/12/2007 om vandløbsregulering og -restaurering mv. Efter høringens udløb afgør vandløbsmyndigheden, om restaureringsprojektet skal vedtages under hensyntagen til de indsigelser og ændringsforslag, der måtte være fremkommet. Det vedtagne restaureringsprojekt kan påklages til Natur- og Miljøklagenævnet indenfor 4 uger.

Restaureringsprojekter kan først igangsættes, når staten har godkendt projektet:

1. Ansøgning fra Odsherred Kommune til staten om igangsættelse af forundersøgelse
2. Tilsagn til forundersøgelser
3. Udarbejdelse af forundersøgelser
4. Godkendelse fra staten af at restaureringen kan gennemføres
5. Restaureringsprojekt sendes i offentlig høring
6. Igangsættelse af vandløbsrestaurering (efter vedtagelse af restaureringsprojekt)

VANDLØBSRESTAURERING I ODSHERRED KOMMUNE			
Vandløb	Indsendelse af ansøgning til staten om forundersøgelse	Indsendelse af ansøgning til staten om realisering	Gennemførelse af projekt *
58-29	2013	2014	2015
58-31	2013	2014	2015

\* Tidsplanen forudsætter, at projekterne godkendes af Naturstyrelsen/staten.



Fig. 7.2 Vandløbsrestaurering i Stokkebjerg Skov.

## **Søer**

Der er ikke udpeget søer i Odsherred Kommune, hvor der skal ske sørestaurering.

Søernes tilstand vil dog generelt forbedres efterhånden som der sker forbedret spildevandsrensning og etableres randzoner. Randzonerne på op til 9 meter i landzone langs vandløb og søer skal være dyrknings-, gødsknings- og sprøjtefrie. Herved forbedres vandmiljøet da der vil ske en reduktion af kvælstof og pesticidpåvirkningen af vandløb og søer.

Der skal være randzoner langs vandløb og søer, som enten er:

- klassificeret som offentlige efter § 9 i lov om vandløb
- beskyttet efter § 3 i lov om naturbeskyttelse
- omfattet af kravet om 2-meter bræmmer i § 69, stk.1, i lov om vandløb eller
- som der er fastsat miljømål for i de statslige vandplaner vedtaget i medfør af miljømålsloven (1. generations vandplaner), eller i bekendtgørelser om miljømål udstedt i medfør af lov om vandplanlægning (2. generations vandområdeplaner)

Vandplanens virkemidler:

- Fosforfælding ved aluminium tilsætning (immobilisering af fosfor)
- Biomanipulation ved opfiskning

Alle søer over 100 m<sup>2</sup> er omfattet af naturbeskyttelseslovens § 3 om beskyttet natur. Derfor må der ikke ske tilstandsændringer i disse søer uden dispensation fra kommunen. De fleste søer er desuden omfattet af vandløbsloven.

## **Kvælstof-vådområder**

I oplandet til Kalundborg skal den diffuse kvælstofbelastning fra landbrug mv. årligt reduceres med 3,7 tons om året ved kommunernes etablering af nye vådområder, mens den skal reduceres med 37,9 tons om året i oplandet til Isefjord og Roskilde Fjord. Vådområderne bidrager til at reducere udvaskning af kvælstof til de indre farvande, og de giver en rigere natur der, hvor de etableres. Der er ikke i vandplanen for Kalundborg stillet krav til nogen vådområdeindsats i Odsherred Kommune.

I oplandet til Isefjord og Roskilde Fjord blev der i marts 2010 nedsat en fælles kommunal styregruppe - VandOplandsStyregruppen eller "VOS". Styregruppen har vedtaget en kvælstof-VandOplandsPlan, eller "N-VOP", der udpeger de vådområder der kan opfylde oplandets kvælstofmål. N-VOP'en er revideret en del gange, og foreligger pt. (foråret 2015) i Version 8.0.

Kvælstof-VOP'en udpeger 3 vådområder der etableres af oplandets kommuner. Vådområderne ligger i Holbæk, Lejre og Frederikssund Kommune.

Naturstyrelsen har for at styrke fremdriften i N-vådområdeindsatsen gjort det muligt at tilskudsmidler, og dermed kvælstofkrav, kan omfordeles til andre oplande. Omfordelingen indebærer at kravet til N-reduktion i oplandet til Isefjord og Roskilde Fjord er nedsat til 22 tons pr. år.

Kommunerne kan søge tilskud til forundersøgelse og anlæg hos Miljøministeriet. Ordningen indgår i Landdistrikts-programmet. Lodsejere har også mulighed for at søge om tilskud hos Fødevareministeriet til private projekter.

Gennemførelsen af disse projekter foregår i dialog med bl.a. berørte lodsejere. I den forbindelse skal indhentes nødvendige myndighedstilladelser, og der skal ske inddragelse af offentligheden efter reglerne for naturforvaltningsprojekter. Reglerne fremgår af bekendtgørelse nr. 349 af 11/12/2006 om offentlighedens inddragelse ved store naturforvaltningsprojekter.

### **Fosfor-vådområder**

Arealer i ådale, som i perioder oversvømmes, kan fjerne fosfor fra vandløbene og dermed de søer der ligger nedstrøms vådområderne, hvorved vandkvaliteten sidenhen forbedres i søerne. I vandplanerne er etablering af fosfor-vådområder rettet primært mod fosforfjernelse i oplande til søer, hvor målsætningen ikke forventes opfyldt. Etableringen sker derfor kun opstrøms specifikke søer.

Vådområderne bidrager til at reducere udvaskning af fosfor til de indre farvande, og de give en rigere natur der, hvor de etableres.

I oplandet til Isefjord og Roskilde Fjord skal den diffuse fosforbelastning fra landbrug mv. årligt reduceres med 1,3 tons om året ved kommunernes etablering af nye vådområder. I oplandet til Kalundborg er der ikke krav om etablering af fosfor-vådområder.

VandOplandsStyregruppen - "VOS" - har vedtaget en fosfor-VandOplandsPlan, eller "P-VOP", der udpeger de vådområder, der kan opfylde oplandets fosformål. P-VOP'en er revideret, og foreligger pt. (foråret 2015) i Version 2.3.

Fosfor-VOP'en udpeger 47,9 ha vådområder placeret i Roskilde, Høje Taastrup og Egedal kommuner. Kommunerne kan søge tilskud til forundersøgelse og anlæg efter regler der svarer til kvælstof-vådområderne (se ovenfor).

Gennemførelsen af disse projekter, foregår i dialog med bl.a. berørte lodsejere. I den forbindelse skal indhentes nødvendige myndighedstilladelser, og der skal ske inddragelse af offentligheden efter reglerne for naturforvaltningsprojekter, jf. bekendtgørelse nr. 349 af 11/12/2006 om offentlighedens inddragelse ved store naturforvaltningsprojekter

### **Spildevand**

Vandplanen sætter krav til tilstanden af vandløb, søer og kystområder, og det kan komme til at påvirke de indsatser, der skal foretages i henhold til spildevandsplanen.

Dette medfører, at kommunen skal indarbejde vandplanens indsatser på spildevandsområdet i en revideret spildevandsplan eller som et tillæg til den eksisterende spildevandsplan.

Vandplanens virkemidler:

- Forbedret spildevandsrensning
- Afskæring af udledning
- Etablering af forsinkelsesbassin

Det fremgår af vandplanerne at der i Odsherred Kommune skal ske følgende (se fig. 5.2):

Forbedret rensning af afløb fra:

- Højby Renseanlæg

Forbedret rensning af regnbetingede udløb fra fælleskloak:

- 2 udløb ved Nr. Asmindrup

Forbedret rensning fra den spredte bebyggelse:

- 660 ejendomme, afhængig af beslutning vedr. Fuglebæks Å

Spildevandsområdet reguleres efter Miljøbeskyttelseslovens (Lov om miljøbeskyttelse, nr. 879 af 26/06 2010) kap. 3 og 4, hvorefter der kan gives påbud om forbedring af spildevandsanlæg jf. § 30.

Reguleringen er uddybet i bekendtgørelse nr. 1448 af 11/12/2007 om spildevandstilladelser m.v. efter miljøbeskyttelseslovens kap. 3 og 4.

### **Spildevandsplanen**

Spildevandsplanen, som udarbejdes i henhold til miljøbeskyttelsesloven og spildevandsbekendtgørelsen, indeholder nye initiativer og indsatsområder, for spildevandsrensning. Der er en høringsperiode på 8 uger i forbindelse med vedtagelse af spildevandsplanen. Den endelige plan kan ikke påklages.

Planerne for de eksisterende renseanlæg i Odsherred Kommune er omfattet af Spildevandsplan 2014-2018. Ifølge planen skal der ske en centralisering af renseanlægsstrukturen fra 12 til 2 renseanlæg. De to renseanlæg bliver Fårevejle Renseanlæg og et nyt renseanlæg ved Tengslemark. I Nr. Asmindrup skal der ske en separering af regnvand og spildevand. Separeringen er i gangsat i 2014 og forventes afsluttet i 2017.

Spildevand i det åbne land er medtaget i gældende spildevandsplan med følgende overordnede mål:

- Spildevand skal renses centralt og regnvand decentralt. I 2010 er samtlige ejendomme kortlagt med hensyn til udledning af spildevand
- I 2012 er alle ejendomme med udledning uden rensning til recipienter med faunaklasse 5 eller 6 enten kloakeret eller har etableret privat rensning (nedsivningsanlæg, minirensanlæg eller lignende)
- I 2020 har samtlige ejendomme i det åbne land etableret egen rensning af spildevand, hvis de ikke er planlagt tilsluttet offentlig kloak

Ved revision af spildevandsplanen er der redegjort for detailplanlægningen af spildevandsindsatsen så spildevandsplanen lever op til vandplanerne. Det vil af spildevandsplanen komme til at fremgå at kommunen gennemfører 5 påbud om forbedret spildevandsrensning i de ukloakerede områder pr. 1000 indbyggere om året.

Den reviderede spildevandsplan blev vedtaget september 2014.

### **Spildevandsindsatser**

For regnvandsbetingede udledninger kan kommunen vælge mellem bassinløsninger eller separering og for små renseanlæg mellem udbygget rensning eller afskæring.

Som udgangspunkt vil Odsherred Kommune etablere bassiner med henblik på tilbageholdelse af bundfældelige stoffer samt afhjælpning af eventuel hydraulisk og forureningsmæssig belastning på det modtagende vandområde. Virkemiddelkataloget beskriver indsatsen overfor regnbetingede udløb ved etablering af forsinkelses- og bundfældningsbassiner.

- **Hovedopland Kalundborg**  
Der skal ske forbedret rensning ved afløbet fra Højby Renseanlæg samt en indsats for forbedret rensning ved to regnbetingede udløb ved Nr. Asmindrup.

#### *Regnbetingede udløb ved Nr. Asmindrup, nummer 3J3K3L og 3 l*

Nr. Asmindrup vil i perioden 2014 - 2017 blive separatkloakeret. Ved udløb 3J3K3L etableres der et regnvandsbassin, der regulerer udledningen af regnvand fra Nr. Asmindrup til Fuglebæks Å.

I forbindelse med separeringen er et overløbsbygværk ved Kirkevej til vandløbet med udløbsnummer 3l blevet sløjfet.

Når bassinet tages i brug i 2015 afledes der ikke længere opspædt spildevand fra Nr. Asmindrup til Fuglebæks Å. Indsatsen i relation til det regnbetingede udløb nr. 3J3K3L vurderes dermed gennemført.

Vandløbet med udløbsnr 3l, dræner den nordlige del af Nr. Asmindrup og landområder nord for byen. Vandløbet blev konstateret kraftigt forurenede. Der blev iværksat en kildeopsporing, og der vil blive stillet krav om forbedringer på en minkfarm nord for byen. Dette forventes gennemført i 2015.

#### *Højby Renseanlæg udløb nr. 2B til Gudmindrup Moseløbet*

Højby renseanlæg forventes jf. gældende spildevandsplan nedlagt 2017. Som forberedelse til dette, vil der blive separatkloakeret, således at det nuværende fælleskloakerede område reduceres fra 68,8 ha til 46,7 ha i perioden 2014 - 2018. I denne forbindelse vil der blive gjort en indsats med hensyn til at reducere overløb med opspædt spildevand. Der foreligger endnu ikke et detailprojekt. Indsatsen vedr. dette udløb forventes dermed ikke afsluttet i 2015.

I udkastet til vandplan pr. december 2011 var desuden medtaget følgende:

#### *Bjergesø Renseanlæg med udløb i Tangmosen samt udløb nr. UDV7 til mose nær Bjergesø*

Anlægget er fra 1970 med en kapacitet på 55 PE. Det består af en fælles rørledning, hvor de tilknyttede ejendomme tilleder sanitært spildevand via egne bundfældningstanke.

Det er ikke klart om mosen ved UDV7 skal opfattes som en del af Bjergesø renseanlæg, eller om renseanlæggets udløb må anses for at være i Tangmosen. Dette skal afklares, før der tages stilling til om der skal iværksættes yderligere for UDV7.

Bjergesø renseanlæg forventes kloakeret i løbet af 2015 - 2016.

- **Hovedopland Isefjord og Roskilde Fjord**

#### *Vig Renseanlæg*

Vig Renseanlæg forventes nedlagt 2016 jf. gældende spildevandsplan. I forbindelse med kloakeringen, vil der blive separatkloakeret.

Bjergesø renseanlæg og Vig renseanlæg er ikke medtaget i den endelige vandplan 2009 - 2015 pr. oktober 2014. Der udarbejdes derfor ikke handleplan for de beskrevne aktiviteter.

### **Sprede bebyggelse**

For den spredte bebyggelse kan kommunen fastlægge, om der skal ske lokal rensning, eller der skal kloakeres. Ifølge vandplanerne mangler Odsherred Kommune at gøre en indsats vedrørende spildevand i den spredte bebyggelse for kommunen som helhed for at kommunen kommer op på baseline niveau, som forudsat i vandplanerne. For den spredte bebyggelse er der i indsatsprogrammets bilag 2 i vandplanerne angivet, hvor mange ejendomme i hver kommune, der er registreret med udledning i BBR, som skal have forbedret rensning i 1. planperiode og kommende planperioder. Der er imidlertid mange ejendomme, der ikke er korrekt registreret i BBR, disse ejendomme skal også have forbedret rensning i den udstrækning, der sker udledning fra disse ejendomme. Det er typisk ejendomme der er registreret med kode 30 i BBR, nedsivning uden tilladelse.

Ifølge Naturstyrelsens arbejdsgruppe om spildevand vil Odsherred Kommune ikke blive klar med baseline med udgangen af 2015, da man regner med 5 påbud pr. år pr. 1000 indbyggere. Det svarer til at Odsherred Kommune skal gøre en indsats overfor ca. 200 ejendomme årligt i planperioden, svarende til 660 ejendomme. Odsherred Kommune vil derved først være klar med baseline i 2020-22.

Indsatsen fokuseres på ejendomme med direkte udledning i højt prioriterede vandløbsoplande, jf. Tillæg 1 til gældende spildevandsplaner.

Ejendommene i den spredte bebyggelse pålægges rensning svarende til de vedtagne rensklasser for oplandene. Rensklassen i oplandene til Nygårdsmøseløbet, Fuglebæks å, Lumsås Møllerende og Tangmoserenden er SO, mens rensklassen er SOP i oplandet til Højby Sørende.

Der vil som udgangspunkt anvendes virkemiddel 4.1 Spredt bebyggelse - forbedret spildevandsrensning SO rensning samt 4.2 Spredt bebyggelse - forbedret spildevandsrensning SOP.

For de ejendomme i den spredte bebyggelse der ligger tæt de områder der kloakeres i forbindelse med sommerhus-kloakeringen jf. Tillæg 1 kan enkelte ejendomme inddrages i kloakoplandet. I forbindelse med kortlægning af hvilke ejendomme, der skal have forbedret spildevandsrensning i den spredte bebyggelse, vil der blive taget stilling til om de enkelte ejendomme bør indgå i de planlagte kloakoplande i forbindelse med sommerhuskloakering.

SPILDEVANDSPÅVIRKEDE VANDLØB				
Vandløbsopland	Indsats	Prioritering	Indsamle data	Indsats opstartes
Nygårdsmøseløbet	Spildevandsrensning	1	2012	2013
Højby Sørende	Spildevandsrensning	2	2012	2013
Tangmoserenden	Spildevandsrensning	2	2012	2013
Fuglebæks Å	Spildevandsrensning	3	2013	2014
Lumsås Møllerende	Spildevandsrensning	3	2015	2015

## Grundvand

Der er ikke fastsat målsætninger mht. grundvandet for områderne, da videngrundlaget ikke er tilstrækkeligt til at fastsætte mål.

I hovedopland 2.1 Kalundborg er der anstillet overvejelser om, at indvindingen til Yderby Lyng og Lumsås vandværker skal ændres, da det er vurderet at indvindingen ikke er bæredygtig med hensyn til saltvandsindtrængning.

De foreliggende analysedata fra statens grundvandskortlægning antyder dog, at det salte grundvand på Sjællands Odde bliver fortrængt af mere fersk grundvand. Dog er grundvandet stadig kraftigt saltpåvirket.

En stor del af forsyningen til Sjællands Odde (Yderby Lyng og Lumsås) har i øvrigt siden ca. 1992-93 været varetaget ved at vandværkerne Vig Lyng og GHT - på det seneste udelukkende GHT - har leveret en betragtelig andel af vandet dertil. Ebbeløkke Vandværk, som forsyner den resterende del af Odden, har kildeplads længere inde på "fastlandet".

### Vandindvinding

Der er i første vandplanperiode ikke krav om en indsats i de enkelte delområder i Odsherred Kommune. Vandplanens generelle virkemidler er følgende:

- Reduktion/flytning af kildepladser
- Kompensationsudpumpning til vandløb

Ingen af disse virkemidler forekommer på baggrund af den nuværende viden at blive aktuelle i Odsherred Kommune.



Drikkevandskvalitet er omfattet af de kommunale indsatsplaner for grundvandsbeskyttelse. Til sikring af fremtidens drikkevandsinteresser skal kommunen udarbejde indsatsplaner for grundvandsbeskyttelse, som i detaljer skal beskrive, hvad der skal gøres for at sikre gode ressourcer af drikkevand jf. bekendtgørelse om indsatsplaner. Vandhandleplanen er udarbejdet under forudsætning af, at drikkevandet beskyttes under den kommende indsatsplanlægning.

Odsherred Kommune har ikke udarbejdet eller vedtaget indsatsplaner for grundvandsbeskyttelse, da dette først kan gøres, når den nationale grundvandskortlægning for området er færdig. Naturstyrelsen har i 2011 igangsat grundvandskortlægningen af Odsherred Kommune som vil være færdig i sommeren 2015. Odsherred Kommune skal seneste 1 år efter kortlægningens afslutning have udarbejdet et udkast til hvilke konkrete indsatser, der skal laves for at beskytte grundvandet.

Indsatsplanerne skal behandles i grundvandsrådet/koordinationsforum for grundvandsbeskyttelse og godkendes politisk i kommunen. Inden den politiske godkendelse skal indsatsplanerne dog ud i offentlig høring i 12 uger.

### ***Boringsnære beskyttelsesområder (BNBO)***

Indtil videre er der ikke i Odsherred Kommune fastlagt BNBO'er. Den statslige indsatskortlægning formodes at indikere, om sådanne områder er relevante i området.

### ***Vandsamarbejder mellem vandselskaber og kommuner***

Som nævnt leverer GHT's Vandværk en væsentlig del af det vand som forbruges i forsyningsområderne for Lumsås og Yderby Lyng vandværker. Samarbejdet er - uden kommunens medvirken formaliseret i det såkaldte OLV samarbejde. GHT Vandværks primære magasin er også saltvandspåvirket, og for at mindske belastningen af dette magasin, vil kommunen arbejde for at øge en decentraliseret vandindvinding.

Kommunen afholder 2-4 årlige møder med vandværkernes paraply-organisation Odsherred Vandråd.

## **Øvrige indsatser i kommunen**

### ***Handlingsplaner for klimatilpasning***

Odsherred Kommune har i juni 2014 vedtaget en handleplan for klimatilpasning.

### ***Badevandsprofiler***

Odsherred Kommune har i 2011 udarbejdet badevandsprofiler (se fig. 7.13) som en del af implementeringen af badevandsdirektivet. Badevandsprofilerne er udarbejdet på alle badevandsstationer. Kommunen prioriterer en indsat mht. kildeopsporing ved "ringe badevandskvalitet".

### ***Regionplan 2005***

Regionplan 2005 er bortfaldet i forbindelse med vandplanernes endelige vedtagelse. Nogle retningslinjer fra disse regionplaner er ikke inkluderet i vandplanerne. Odsherred Kommune har valgt at bibeholde nogle af disse retningslinjer og de indgår i vandhandleplanen som bilag 2.

### ***Landdistriktsprogrammet***

Det nuværende landdistriktsprogram gælder for perioden 2014-2020. Nogle af de indsatser, som skal gennemføres ifølge vandplanerne, finansieres delvist gennem landdistriktsprogrammet.

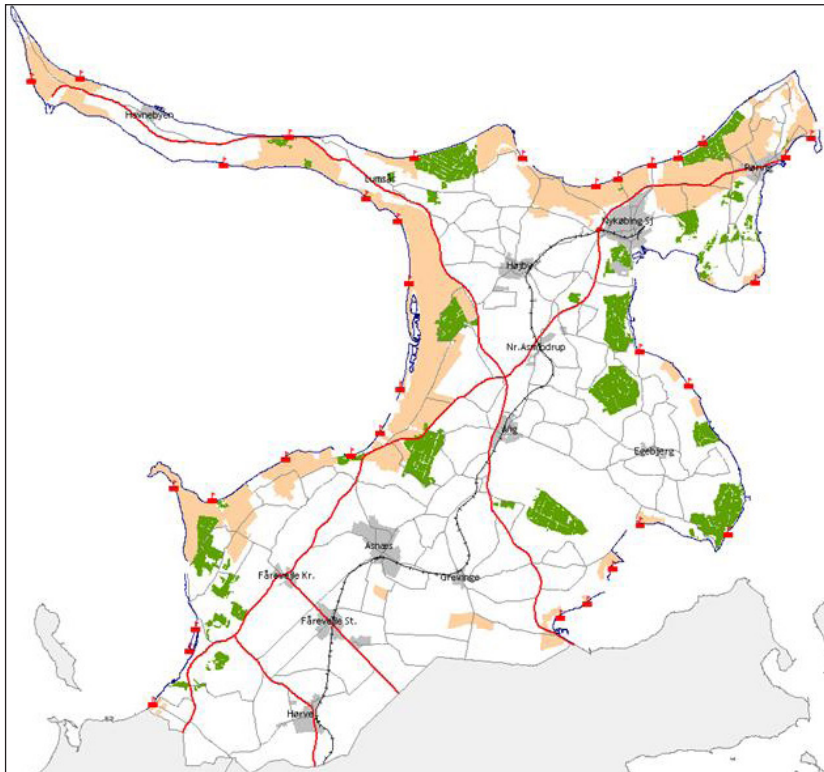


Fig. 7.13 Oversigtskort over badevandsprofiler.

### **Husdyrgodkendelser**

De endeligt vedtagne vandplaner ændrer ikke kommunens administrationsgrundlag for afgørelser efter husdyrgodkendelsesloven. Det vil sige, at vandplanerne ikke i sig selv skærper, slækker eller ændrer lovens beskyttelsesniveauer for udvaskning af nitrat eller for tilladt fosforoverskud. Da beskyttelsesniveauerne endvidere er lagt til grund ved fastsættelse af indsatsbehovet i vandplanerne, vil vandplanerne ikke i sig selv kunne lægges til grund for at ændre beskyttelsesniveauerne, herunder heller ikke de kommunale handlingsplaner, der nu skal udarbejdes som følge af vandplanerne.

### **Miljøfremmede stoffer i overfladevand**

Der er ikke påtænkt generelle og landsdækkende indsatser i forhold til miljøfremmede stoffer i første planperiode. I første planperiode vil der blive indsamlet viden om emnet.

I tilfælde af, at der i den statslige vandplan er nævnt behov for konkret indsats foreslås det, at kommunen tager kontakt til den lokale enhed af Naturstyrelsen med henblik på at afklare forholdet nærmere.

## 8 Forholdet til anden relevant planlægning

I det følgende beskrives handleplanens forhold til kommuneplanen, råstofplanen, vandforsyningsplanen, spildevandsplanen, de kommunale Natura 2000-handleplaner og Natura 2000-skovhandleplaner.

Efter planlovens § 11, stk. 4, nr. 4 og 6, er følgende sektorplaner bindende for kommuneplanen: Vandplanen, Natura 2000-planer, og handleplaner herfor. Derudover er den kommunale risikostyringsplan samt råstofplanen bindende for kommuneplanens indhold, jf. planlovens § 11, stk. 4, nr. 5 og 7. Det er regionsrådene, der har ansvaret for at udarbejde en regional råstofplan for indvinding af og forsyning med råstoffer.

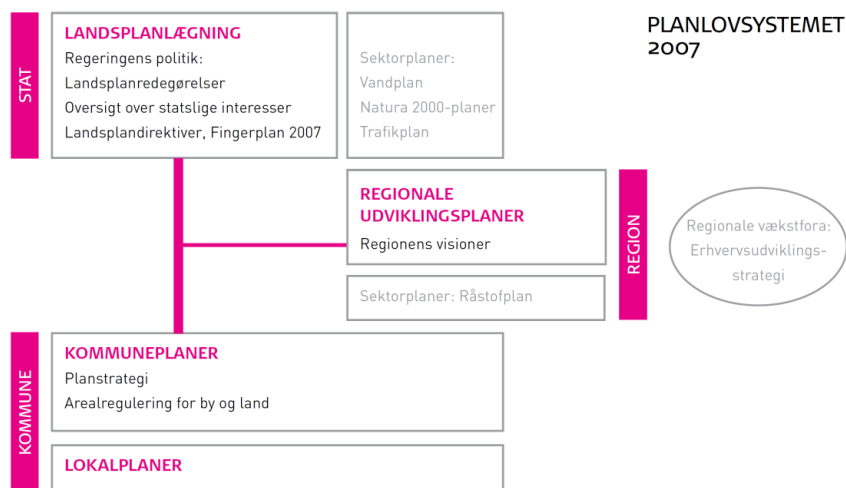


Fig. 8.1 Plansystemet efter strukturreformen anno 2007 (kilde: Planloven i Praksis)

### Kommuneplanen

Kommunerne udarbejder kommuneplaner, der dels indeholder en beskrivelse af kommunens overordnede udvikling, dels tematisk opdeltede retningslinjer for arealanvendelsen samt rammer for lokalplanlægningen. Kommuneplanen kan være med til at sikre, at vand- og naturindsatsen kommer til at ske i samspil med andre interesser i det åbne land. Mens kommuneplanen alene er bindende for kommunen, er lokalplanen bindende for borgernes/grundejernes fremtidige arealanvendelse inden for planens område. Der kan foretages ændringer i kommuneplantemaerne og/eller i rammer for lokalplanlægning, som fremmer målene i vandplanerne.

Kommunerne skal dog være opmærksomme på, at vandplanerne indeholder nye retningslinjer for kommunernes administration.

De nye handleplaner kan få stor indflydelse på kommunens landdistriktspolitik og på prioriteringen i landdistrikterne generelt.

De ændringer, der kan foretages ved et kommuneplantillæg, vil kunne foretages i de relevante temaer i kommuneplanen, jf. planlovens § 11 a, og hermed revidere de relevante retningslinjer for arealanvendelsen og rammerne for lokalplanlægningen.

Odsherred Kommune skal udarbejde en ny kommuneplan, som gælder fra 2013-2025. I forbindelse med udarbejdelse kommuneplanen skal denne tilrettes, så ikke den strider i mod de konkrete tiltag i

vandplanen og vandhandleplanen. Det kan fx være at konsekvensvurderingen i forbindelse med ændret vandløbsvedligeholdelse giver anledning til ændring af arealers anvendelsesmuligheder.

Særlig henledes opmærksomheden på Retningslinje 40 og 41 i Vandplanen der siger at der skal udvises fornøden omhu ved planlægning og drift af aktiviteter i områder med særlige drikkevandsinteresser (OSD) mv., som kan medføre risiko for forurening af grundvandet og at OSD mv. bør friholdes for udlæg af arealer til byudvikling.

### **Overordnede udvikling (kommuneplankatalog)**

Kommuneplanen må ikke stride mod: ”en vandplan, en Natura 2000-plan, handleplaner for realiseringen af disse planer, jf. lov om miljømål m.v. for vandforekomster og internationale naturbeskyttelsesområder (miljømålsloven), eller regler udstedt i medfør af samme lovs § 36, stk.3” (planlovens § 11 stk. 4, nr. 4)

Vand- og naturplanlægningen får indflydelse på stort set alle emner i kommuneplankataloget dog primært nok nedenstående punkter i planlovens § 11a:

- 2) beliggenheden af områder til forskellige byformål, f.eks. boligformål, erhvervsformål, blandede byfunktioner, beliggenheden af offentlige institutioner, serviceformål, byomdannelsesområder m.v.
- 10) varetagelsen af de jordbrugsmæssige interesser, herunder udpegningen og sikringen af særlig værdifulde landbrugsområder
- 11) beliggenheden af arealer til lokalisering af driftsbygninger og driftsanlæg på store husdyrbrug
- 12) beliggenheden af skovrejsningsområder og områder, hvor skovtilplantning er uønsket
- 13) lavbundsarealer, herunder beliggenheden af lavbundsarealer, der kan genoprettes som vådområder

### **Rammerne for lokalplaner**

Der kan foretages ændringer i rammer for lokalplanlægning som fremmer målene i vandplanerne herunder primært nedenstående punkter i planlovens § 15:

- 3) ejendommens størrelse og afgrænsning
- 6) bebyggelsers beliggenhed på grundene, herunder om den terrænhøjde, hvori en bebyggelse skal opføres
- 11) tilvejebringelse af eller tilslutning til fællesanlæg i eller uden for det af planen omfattede område som betingelse for ibrugtagning af ny bebyggelse
- 15) friholdelse af et område for ny bebyggelse, når en bebyggelse kan blive udsat for sammenstyrtning, oversvømmelse eller anden skade, der kan medføre fare for brugernes liv, helbred eller ejendom
- 25) installation af anlæg til opsamling af regnvand fra tage til brug for wc-skyl og tøjvask i maskine som betingelse for ibrugtagning af ny bebyggelse

Også lokalplaner skal være i overensstemmelse med vandplanen, Natura 2000-planer, og handleplaner herfor. Det kan ikke udelukkes, at administrationen af en eksisterende lokalplan med ikrafttræden af vandplanen kan komme i konflikt med vandplanens indhold. Her er det imidlertid op til den enkelte kommune og det konkrete tilfælde, hvorledes det i givet fald skal løses. Afhængig af de konkrete omstændigheder vil kommunen eksempelvis kunne give dispensation, såfremt betingelserne i planlovens § 19 er opfyldt, overtage en ejendom på grundlag af planlovens §§ 48 og 49, ændre lokalplanen efter planlovens bestemmelser herom og foretage ekspropriation med henblik på opfyldelse af lokalplanens formål efter planlovens § 47.

## Råstofplanen

Regionen har til opgave at gennemføre en kortlægning af råstoffer og etablere den overordnede planlægning for den fremtidige råstofindvinding. Dette sker gennem råstofplanen. Den regionale råstofplan er en sektorplan, som kommunalstyrelsen er bundet af i den kommunale planlægning. Kommuneplanen kan nemlig kun indeholde retningslinjer for råstofområderne, som ikke er i strid med råstofplanlægningen, som det også ses af figur 11.

Regionsrådet skal hvert fjerde år tage stilling til, om der er behov for justeringer eller revision af råstofplanen.

Vandplan 2.1 Kalundborg og 2.2 Isefjord og Roskilde Fjord giver ingen anledning til, at Regionsråd Sjælland foretager ændringer i den eksisterende råstofplan.

## Vandforsyningsplanen og spildevandsplanen

Spildevandsplaner og vandforsyningsplaner er ikke bindende for borgere og erhverv, men er udtryk for kommunens strategi for en længerevarende periode indenfor vandområdet. Med vandforsyningsplanen udstikker kommunalbestyrelsen rammerne, inden for hvilke den fremtidige vandforsyningsstruktur kan udvikle sig i planperioden.

### Vandforsyningsplanen

Odsherred Kommune har vedtaget en ny vandforsyningsplan i 2011 før vandplanerne blev vedtaget. I vandplan 2009-2015 er der ikke taget stilling til indsatser for grundvandet, hvilket tidligst sker omkring sommeren 2015 når kommunen modtager den statslige grundvandskortlægning.

Vandplanens generelle virkemidler er følgende:

- Reduktion/flytning af kildepladser
- Kompensationsudpumpning til vandløb

Ingen af disse virkemidler forekommer på baggrund af den nuværende viden at blive aktuelle i Odsherred Kommune.

### Spildevandsplanen

Ifølge miljøbeskyttelseslovens § 32 skal kommunalbestyrelsen udarbejde og ajourføre en plan for bortskaffelse af spildevand inden for kommunen. Kommunen skal i spildevandsplanen gennemføre den i vandplanernes indsatsprogrammer angivne indsats for den spredte bebyggelse, regnvandsbetingede udledninger og renseanlæg, herunder angive tidsplanen for gennemførelsen af indsatsen.

## Indsatsplaner for grundvandsbeskyttelse

Indsatsplaner til beskyttelse af drikkevandsressourcen er en grundlæggende foranstaltning. Det betyder, at vandplanernes indsatsprogram ikke berører kommunernes opgaver i medfør af vandforsyningsloven mht. udarbejdelse af indsatsplaner til sikring af drikkevandsinteresser.

Kommunalbestyrelsen skal for de områder i vandplanen, som er udpeget som indsatsområder, vedtage en indsatsplan, jf. § 13 og 13 a i vandforsyningsloven, og § 2 i bekendtgørelse nr. 1319/2011 om indsatsplaner. Det omfatter alle områder med særlig drikkevandsinteresser (OSD) og indvindingsoplande til almen vandforsyning uden for OSD. Kommunalbestyrelsen skal følge den prioritering, som er fastlagt i statens kortlægning, og indsatsplanerne skal udarbejdes på baggrund af en nærmere kortlægning af arealanvendelse, forureningstrusler og naturlig beskyttelse af de pågældende vandressourcer.

En indsatsplan for grundvandsbeskyttelse fastlægger således det nødvendige indsatsbehov for at beskytte såvel den nuværende som den fremtidige vandindvinding, og fastlægger ligeledes hvilke virkemidler der skal benyttes i det enkelte tilfælde. Kommunen kan pege på fx skovrejsning som et middel, hvis kommunen anser dette for den eneste/bedste løsning. Hvis kommunen ønsker etablering af skovrejsning som virkemiddel til grundvandsbeskyttelse, skal rollefordelingen mellem kommune, vandselskab og evt. tredjepart afklares i en skriftlig aftale.

## Relation til Natura 2000-handleplan

Der er i mindre omfang behov for at koordinere vandhandleplanerne med Natura 2000-handleplanerne. Dette fremgår af ”Bekendtgørelse om kommunalbestyrelsens vandhandleplaner” (BEK nr 1219 af 15/12/2011). Af afsnittet ”Forholdet til de kommunale Natura 2000-handleplaner” fremgår:

*”§ 6. Den kommunale vandhandleplan skal koordinere indsatsen med de kommunale Natura 2000-handleplaner og Natura 2000-skovhandleplaner med indsatsen for vådområder omfattet af den statslige vandplan for så vidt angår vandbehov for de naturtyper, der er direkte afhængig af et vandøkosystem.”*

Det lovhjemlede krav til koordinering med Natura 2000-handleplaner vedrører således alene snitfladen ml. Natura 2000-handleplanernes vandafhængige naturtyper og de statslige vandplaners indsats for vådområder.

Af ”Bekendtgørelse om kommunalbestyrelsernes Natura 2000-handleplaner” (BEK nr 1117 af 25/11/2011) fremgår af afsnittet ”Forholdet til de kommunale vandhandleplaner”:

*”§ 7. De kommunale Natura 2000-handleplaner skal i samspil med de kommunale handleplaner til udmøntning af den statslige vandplan realisere Natura 2000-planen, for så vidt angår vandbehov for de naturtyper, der er direkte afhængige af et vandøkosystem.*

*Stk. 2. Natura 2000-planens mål om forbedret vandkvalitet i større søer, vandløb, fjorde og kystvande realiseres gennem indsatsen i vandplanlægningen og skal ikke indgå i de kommunale Natura 2000-handleplaner.”*

Det er et lovhjemlet krav til samspil ml. Natura 2000-handleplaner og den kommunale vandhandleplan mhp. at realisere Natura 2000-planen - hvad angår vandbehov for de naturtyper, der er direkte afhængige af et vandøkosystem.

Vandplanerne for vandområde 2.1 Kalundborg og 2.2 Isefjord og Roskilde Fjord giver Odsherred Kommune anledning til at koordinere indsatsen med de kommunale Natura 2000-handleplaner omfattet af den statslige vandplan.

Odsherred Kommune er omfattet af Natura2000-område nr.164 Hov Vig, Natura2000-område nr. 153 Havet og kysten mellem Hundested og Rørvig og Natura2000-område nr. 154 Sejerø Bugt, Saltbæk Vig, Bjergene, Diesbjerg og Bollinge Bakke.

Den koordinerende indsats er udtrykt ved at vandhandleplanen generelt understøtter de relevante naturtyper i samspil med Natura 2000-handleplanen. Det er beskrevet dels under de enkelte virkemidler, dels vil det komme til udtryk i udmøntning af vandhandleplanen.

## Oversvømmelsesdirektivet

Oversvømmelsesdirektivet blev gennemført for at sikre en hensigtsmæssig styring af oversvømmelsesrisiciene i medlemsstaterne. Det skal via helhedsplanlægning indenfor rammerne af vandrammedirek-

tivet sikre en helhedsorienteret koordinering af den overordnede vandplanlægning gennem en integreret forvaltning, dvs. sikre beskyttelse af vandressurserne via de såkaldte integrationsprincipper.

Der er ikke i vandplanerne taget højde for koordineringen mellem oversvømmelses- og vandplanlægningen. Vandplanerne indeholder således ingen bestemmelser i forhold til oversvømmelsesplanlægningen. Oversvømmelsesplanlægningen skal ifølge oversvømmelsesdirektivet følge vandplanlægningens implementeringskaldence, men da staten ikke har udpeget områder med oversvømmelsesrisici i Odsherred Kommune, jf. oversvømmelseslovgivningen, foretager Odsherred Kommune ingen oversvømmelsesindsats eller koordinering hermed.

Uanset der hverken er udpeget vådområdeindsatsarealer i oplandet til vandområde Kalundborg eller udpeget områder med oversvømmelsesrisici, vil Odsherred Kommune dog overveje muligheden for en koordinering mellem et vådområde på Trundholm Mose og oversvømmelsessikring af et sommerhusområde på Lyngen.

## 9 Klagevejledning

Vandhandleplanen kan påklages til Natur- og Miljøklagenævnet jf. § 53 i Miljømålsloven (Lovbekendtgørelse nr. 932 af 24/09 2009).

Hvis du ønsker at klage over denne afgørelse, kan du klage til Natur- og Miljøklagenævnet. Du klager via Klageportalen, som du finder et link til på forsiden af [nmkn.dk](http://nmkn.dk). Klageportalen ligger på [borger.dk](http://borger.dk) og [virk.dk](http://virk.dk). Du logger på [www.borger.dk](http://www.borger.dk) eller [www.virk.dk](http://www.virk.dk), ligesom du plejer, typisk med NEM-ID. Klagen sendes gennem Klageportalen til Odsherred Kommune, der har truffet afgørelsen.

Klagefristen er 4 uger fra den dato, som planen er offentligt bekendtgjort. Hvis klagefristen udløber på en lørdag eller helligdag, forlænges fristen til den følgende hverdag.

En klage er indgivet, når den er tilgængelig for Odsherred Kommune i Klageportalen. Når du klager, skal du betale et gebyr på 500 kr. Du betaler gebyret med betalingskort i Klageportalen.

Natur- og Miljøklagenævnet skal som udgangspunkt afvise en klage, der kommer uden om Klageportalen, hvis der ikke er særlige grunde til det. Hvis du ønsker at blive fritaget for at bruge Klageportalen, skal du sende en begrundet anmodning til Odsherred Kommune, Natur, Miljø og Trafik, Nyvej 22, 4573 Højby eller pr. mail [natur@odsherred.dk](mailto:natur@odsherred.dk), der har truffet afgørelse i sagen. Odsherred Kommune videresender herefter anmodningen til Natur- og Miljøklagenævnet, som træffer afgørelse om, hvorvidt din anmodning kan imødekommes.

Hvem kan klage:

- Miljøministeren
- Enhver, der har en individuel, væsentlig interesse i sagens udfald
- Offentlige myndigheder
- Lokale foreninger og organisationer, som har en væsentlig interesse i afgørelsen
- Landsdækkende foreninger og organisationer, hvis hovedformål er beskyttelse af natur og miljø
- Landsdækkende foreninger og organisationer, som efter deres formål varetager væsentlige rekreative interesser, når afgørelsen berører sådanne interesser



# Bilag 1

## Retningslinjer fra Vandplan

### Myndighedernes administration af miljølovgivningen

Ved meddelelse af tilladelser og godkendelser samt andre aktiviteter, der påvirker vandets tilstand i Hovedvandopland Kalundborg samt Hovedopland Isefjord og Roskilde Fjord, gælder følgende retningslinjer:

- 1) Forringelse af den nuværende tilstand af såvel overfladevand som grundvand skal forebygges.
- 2) Der må ikke gives tilladelse til øget direkte eller indirekte forurening af overfladevand, med mindre det vil medføre en øget forurening af miljøet som helhed, hvis tilladelse ikke gives, eller tilladelsen kan begrundes i væsentlige samfundsmæssige forhold.
- 3) Tilstanden i vandløb, søer, grundvandsforekomster og kystvande skal leve op til de fastlagte miljømål, som de fremgår af WebGIS. Vandområder, der ikke fremgår af kortbilag 3, administreres efter miljølovgivningen i øvrigt. Det bør således sikres, at der ikke meddeles tilladelser og godkendelser, der måtte være til hinder for, at disse områder opnår god tilstand. Det bør tilsigtes, at tilladelser, godkendelser mv. til aktiviteter, som understøtter klimatilpasningsindsatser, får høj prioritet.
- 4) Afgørelser efter husdyrgodkendelsesloven, herunder både tilladelser og godkendelser til etablering, udvidelser og ændringer af husdyrbrug og revurdering af godkendelser, må ikke være til hinder for, at vandplanens miljømål opfyldes, jf. husdyrgodkendelseslovgivningens krav vedr. nitrat til overfladevande og grundvand samt fosforoverskuddet.

Afgørelser efter miljøbeskyttelseslovens kapitel 3, 4 og 5 om dambrug, havbrug og andre erhvervsmæssige aktiviteter skal sikre, at vandplanens miljømål, herunder baseline-forudsætninger og supplerende reduktionskrav til påvirkning af overfladevand, overholdes. Kommunerne skal især være opmærksomme på godkendelser og revurdering af godkendelser vedr. udledning af spildevand til vandløb, søer eller havet og på udledninger fra dambrug, som ikke er miljøgodkendt.

Dette indebærer, at tilladelse til øget påvirkning af vandmiljøet i et opland, hvor miljømål er opfyldt, som udgangspunkt først kan meddeles, når det er godtgjort, at tilladelsen ikke medfører en forringelse af tilstanden, og at tilladelse til øget påvirkning af vandmiljøet i et opland, hvor miljømål ikke er opfyldt, som udgangspunkt først kan meddeles, når det er godtgjort, at miljømålet uanset tilladelsen kan nås ved hjælp af andre tiltag.

- 5) For oplande, hvor der ikke er fastlagt specifikke krav til reduktion af fosfortilførslen til vandområdet, skal der i den første planperiode tilstræbes en fortsat reduktion af den menneskeskabte fosfortilførsel fra såvel diffuse kilder som punktkilder.

### Spildevand

- 6) Al ny og forøget spildevandsudledning til stillestående vandområder skal så vidt muligt undgås.
- 7) Vandplanen identificerer et antal overløb af opspædet spildevand fra fælleskloakerede kloaksystemer, hvor der bør ske en indsats. Som udgangspunkt bør der etableres et first-flush bassin på 5 mm (50 m<sup>3</sup> pr. red. ha) svarende til en årlig udledning på ca. 250 m<sup>3</sup> pr. red. ha oplandsareal. Konkrete vurderinger af udledningens påvirkning kan betinge, at et bassin må udbygges yderligere i forhold til ovenstående. Til nedbringelse af mængden af udledt stof kan også andre foranstaltninger med en miljømæssig ligeværdig eller bedre effekt tages i anvendelse, herunder separatkloakering, lokal ned-

sivning af overfladevand mm.

**8)** Ved meddelelse af tilladelse til udledning af separat overfladevand skal udløbene som udgangspunkt forsynes med bassiner af passende størrelse med henblik på tilbageholdelse af bundfældelige stoffer.

**9)** Hvor der er risiko for hydrauliske problemer, skal regnbetingede udledninger som udgangspunkt reduceres til 1-2 l/s pr. ha (totalt areal), svarende til naturlig afstrømning. Bassiner på såvel separate regnvandsudløb som på overløbsbygværker skal i disse situationer have en størrelse, så der som gennemsnit højst sker overløb fra bassinet hvert 5. år ( $n=1/5$  pr. år). Med hensyn til udformning af bassiner for separat regnvand henvises til Spildevandsforskning fra Miljøstyrelsen nr. 49/1992 om lokal rensning af regnvand.

**10)** Hvor det er muligt, bør rent overfladevand fra eksempelvis tagarealer afledes til nedsivning eller opsamles til vandingsformål eller lignende. Ved tilladelse til udledning i vandløb skal det sikres, at vandløbets samlede hydrauliske kapacitet ikke overskrides.

**11)** For spildevandsudledninger i det åbne land gælder:

a. spildevand fra enkeltliggende ejendomme (mindre end 30 PE) i udpegede oplande, se WebGIS, som udleder direkte eller indirekte til søer, moser, vandløb eller nor, skal som minimum gennemgå rensning svarende til rensklasser som angivet på WebGIS. Dette kan udover rensning til den givne rensklasse opfyldes ved opsamling, afskæring eller nedsivning. Af WebGIS fremgår de oplande, hvor foranstaltningerne indgår i baseline, samt hvilke oplande der udpeges med denne plan, dvs. hvor der er tale om supplerende foranstaltninger.

**12)** Udledningen af spildevand fra særligt vandforurenende erhverv skal i videst muligt omfang søges begrænset ved anvendelse af bedst tilgængelig teknologi (BAT) og vandbesparende foranstaltninger, dernæst via rensning ved kilden.

**13)** Ved udledning af spildevand med forurenende stoffer (Det vil sige stoffer omfattet af bekendtgørelsen om miljøkvalitetskrav for vandområder og krav til udledning af forurenende stoffer til vandløb, søer eller havet) kan der accepteres en overskridelse af miljøkvalitetskrav for disse stoffer i en blandingszone i umiddelbar nærhed af udledningsstedet.

**14)** Temperaturpåvirkninger i områder uden for en blandingszone, hvor der sker udledning af kølevand, må ikke nå niveauer, der ligger uden for grænser, som sikrer, at værdierne for de typespecifikke biologiske kvalitetselementer kan overholdes.

**15)** I kommunernes planlægning for spildevandsindsatsen bør følgende sideordnede prioriteringer indgå:

- a. spildevandsindsatser i vandløb med den højeste DVFI målsætning,
- b. spildevandsindsatser i søoplande, da søerne vil være længsttid om at opfylde miljømålet om god tilstand,
- c. spildevandsindsatsen i vandløb, hvor forbedring af de fysiske forhold afventer forbedret spildevandsrensning, jf. tabel 1.3.3 Undtagelser for vandløb i henhold til miljømålslovens §§ 16 og 19,
- d. spildevandsindsatser i beskyttede områder (badevand og Natura 2000 områder).

## Vandløb

**16)** Vandet i vandløbene skal være så rent som muligt og have en temperatur, der sikrer, at de fastlagte miljømål for vandløb kan opfyldes.

**17)** Direkte indvinding af overfladevand fra vandløb skal så vidt muligt undgås. Hvor der foretages indvinding, og hvor vandet efterfølgende udledes igen, søges længden af den påvirkede vandløbsstrækning begrænset mest muligt, ligesom der sikres en så stor og naturligt varieret vandmængde som muligt. Der kan kun i særlige tilfælde gives nye tilladelser til indvinding af vand fra ferske overfladevandområder. De særlige tilfælde er fx indvinding fra de større vandløbs nedre strækninger, gravede bassiner og afvandingskanaler.

**18)** Vedligeholdelse af vandløb begrænses mest muligt og udføres kun i et sådant omfang, at det ikke hindrer opfyldelse af de fastsatte miljømål. Hvor grødeskæring er nødvendig, foretages den så vidt muligt manuelt, i strømrørende eller netværk og altid under hensyntagen til natur- og miljømæssige interesser. Omfanget og udførselen af vedligeholdelsen af offentlige vandløb skal fremgå af et vandløbsregulativ, jf. vandløbslovens bestemmelser.

**19)** Slåning af vegetation langs vandløbets kanter, brinker og bræmmer udføres, så det ikke forhindrer en varieret beskygning af vandløbet.

**20)** Eksisterende bevoksninger af træer og buske langs vandløb bevares så vidt muligt og i så stor bredde som muligt. Bevoksningerne kan dog med fordel udtyndes, hvis de visse steder fastholder vandløbet i uønsket stor bredde.

**21)** Opgravning af bundmateriale i form af sand/mudder begrænses mest muligt, og der fjernes aldrig sten/grus fra bunden.

**22)** Hvor der forekommer dødt ved i og ved vandløb, skal dette så vidt muligt blive liggende. Herved sikres den størst mulige fysiske variation i og omkring vandløbene.

**23)** Der etableres så vidt muligt fuld faunapassage ved total fjernelse af menneskeskabte spærringer i vandløb. Hvor opstemninger bibeholdes af fx kulturhistoriske eller andre samfundsmæssige hensyn, sikres passagen eksempelvis ved etablering af "naturlignende stryg" i selve vandløbet eller om-løbsstryg med tilstrækkelig vandgennemstrømning.

**24)** Forbedringer af de fysiske forhold i form af vandløbsrestaurering udføres på en sådan måde, at vandløbene får mulighed for at sno sig og flytte sig, og de forbedrende tiltag skal dermed understøtte den naturlige udvikling frem mod mere varierede fysiske forhold. Vandløbsrestaurering, herunder åbning af rørlagte vandløb, skal gennemføres efter vandløbslovens bestemmelser.

**25)** Der tillades normalt ikke rørlægninger af vandløb.

**26)** Kortere rørlægninger i forbindelse med vejanlæg eller lignende bør udføres uden styrt og med vandløbsbunden ført ubrudt gennem rørlægningen.

**27)** Hvor der i forbindelse med restaurering, herunder genåbning af rørlagte vandløb, graves nyt forløb, søges selve tværprofilet etableret så "naturlignende" som muligt. Flytning af vandløbet kan indgå som en mulighed i forbindelse med genåbning af en vandløbsstrækning. Det tilstræbes herved, at den hydrologiske kontakt med de nærmeste omgivelser bliver så naturlig som muligt, ligesom en unaturligt høj transport af sand og finere materiale modvirkes.

**28)** Hvor der i forvejen findes en unaturligt høj materialetransport i vandløbene, søges denne begrænset ved "kilden", dvs. der hvor erosionen og udvaskningen til vandløbet optræder. Hvor dette ikke er muligt, kan der i stedet etableres sandfang.

**29)** Hvor der som et led i restaurering plantes træer og buske langs vandløb, udføres dette så "naturlignende" som muligt hvad angår artsvalg og placering i forhold til vandkanten. Det skal samtidig sikres, at beskyningen fra planterne ikke bliver så stor, at brinkerne bliver ustabile, og den fysiske variation i vandløbet formindskes.

**30)** De fysiske forbedringer foretages, hvor det er muligt, for hele vandløbssystemer under hensyntagen til de tilgrænsende arealer, og så der sikres bedst mulig sammenhæng mellem vandløbssystemerne og de tilgrænsende arealer.

**31)** Reduktion af okkerbelastning bør primært foregå ved vandstandshævning og restaurering i de middel til stærkt okkerbelastede vandløb. Dog kan tiltag i form af okkersøer benyttes ved konkrete punktkilder. For de svagt okkerbelastede vandløb bør tilstanden forbedres ved ændret vandløbsvedligeholdelse.

## Søer

**32)** Vandkvaliteten i søerne skal medvirke til, at de fastlagte miljømål for søer kan opfyldes.

**33)** Afvanding af søer og stillestående vandområder i øvrigt skal så vidt muligt undgås.

**34)** Mindre søer, der ikke indgår specifikt i vandplanen, reguleres gennem sektor-lovgivningen (naturbeskyttelseslov, vandløbslov, miljøbeskyttelseslov mm.). For alle søer gælder det, at de skal opnå god økologisk tilstand. Det gælder dog ikke for regnvandsbassiner, spulefelter og lignende tekniske anlæg. Ved risiko for manglende målopfyldelse vil der typisk være behov for at nedbringe tilførslen af næringsstoffer. Ud over indsats over for bl.a. spildevand og regnbetingede udledninger kan der være behov for at reducere tilførsel af næringsstoffer fra omgivende arealer.

**35)** Ved udpegede badeområder skal vandkvaliteten kunne leve op til badevandsdirektivets krav om tilfredsstillende kvalitet. Kvalitetsmålet for badevand er, at alt badevand ved udgangen af 2015 i det mindste skal være klassificeret som tilfredsstillende. Det vil sige, at de krav, der fremgår af badevandsbekendtgørelsen, skal være opfyldt. Opfyldelse af krav til badevandskvalitet er en grundlæggende indsats som følge af badevandsbekendtgørelsen, som kommunerne skal vurdere de konkrete indsatser for i de kommunale handleplaner og reviderede spildevandsplaner.

**36)** For vandområder, hvor en sluse eller klap, fx kontrolklap eller højvandsklap, medfører, at vandudvekslingen mellem to tilgrænsende vandområder ikke flyder frit, men i større eller mindre grad styres af mennesker, skal den hidtidige drifts- og vedligeholdelsespraksis fortsættes, med mindre andet udtrykkeligt er angivet i specifikke retningslinjer for de pågældende vandområder.

**37)** Indvinding af overfladevand må ikke være til hinder for, at søerne opfylder de fastlagte miljømål.

## Grundvand

**38)** Meddelelse af tilladelser til indvinding af grundvand samt udbygning og drift af vandforsyninger må ikke være til hinder for opfyldelse af vandplanens målsætninger i vandløb, søer, grundvandsforekomster, kystvande og terrestriske naturtyper.

a. Som udgangspunkt bør indvindingen ikke medføre en reduktion af vandløbenes vandføring på over 5 % hhv. 10-25 % af medianminimum, hvor miljømålene for vandløbet er høj økologisk tilstand hhv. god økologisk tilstand. Den nærmere fastsættelse af den tilladelige reduktion af vandføringen sker dog på baggrund af en konkret vurdering i forhold til vandløbstypen og vandløbets sårbarhed i øvrigt, hvor også andre parametre end medianminimumsvandføring kan indgå. Det

afgørelsen krav til fastsættelse af den tilladelige reduktion af vandføringen er, at miljømålene uanset vandindvinding vurderes at kunne nås.

b. Med hensyn til de terrestriske økosystemer skal der forud for tilladelser til vandindvinding, jf. bekendtgørelsen om internationale naturbeskyttelsesområder mv., foretages en vurdering af, om indvindingen kan medføre væsentlig skade på et Natura 2000-område. Særligt naturtypen "tidvis våde enge på mager eller kalkrig bund", "kilder" og "rigkær" er relevante i den forbindelse.

c. Som udgangspunkt kan den udnyttelige grundvandsressource beregnes som 35 % af grundvandsdannelsen.

d. I oplande, hvor vandløb er påvirket af eksisterende almene vandforsyningsanlæg, således at de ikke kan opfylde miljømålene, kan opfyldelse af vandløbenes kravværdier for medianminimumsvandføringer ske ved flytning af indvinding eller tilledning af vand.

**39)** I områder, hvor vandressourcen ikke er tilstrækkelig til at tilgodese alle behov for vandindvinding og alle behov for vand i vandløb, søer og vandafhængige terrestriske naturtyper, bør der som udgangspunkt prioriteres således:

a. befolkningens almindelige vandforsyning, der omfatter bl.a. husholdning og institutioner, samt andre vandindvindinger hvortil der stilles krav om drikkevandskvalitet og regelmæssig kontrol, jf. kapitel 2 og 3 i bekendtgørelsen om vandkvalitet og tilsyn med vandforsyningsanlæg

b. opretholdelse af en miljømæssig acceptabel vandføring og vandstand i vandløb samt vandudskiftning og vandstand i søer og vandafhængige terrestriske naturtyper i overensstemmelse med vandplanens målsætninger

c. andre formål, hvortil der ikke stilles krav om drikkevandskvalitet og regelmæssig kontrol, og som omfatter indvinding til mere vandforbrugende industrier, vanding i jordbrugerhvervene bortset fra vanding og vask af spiselige gartneriafgrøder, vanding af golfbaner og andre vandforbrugende fritidsaktiviteter, varmeudvinding og køleformål samt virkninger af råstofindvinding under grundvandspejlet, prioriteret efter en samfundsmæssig helhedsvurdering.

**40)** Ved placering og indretning af anlæg indenfor allerede kommune og lokalplanlagte erhvervsarealer samt ved udlæg af nye arealer til aktiviteter og virksomheder, der kan indebære en risiko for forurening af grundvandet, herunder deponering af forurenede jord, skal der tages hensyn til beskyttelse af såvel udnyttede som ikke udnyttede grundvandsressourcer i områder med særlige drikkevandsinteresser samt indenfor indvindingsoplande til almene vandforsyninger. Særligt grundvandstruende aktiviteter må som udgangspunkt ikke placeres inden for områder med særlige drikkevandsinteresser eller indvindingsoplande til almene vandforsyninger med krav om drikkevandskvalitet, der ligger uden for disse. Som særligt grundvandstruende aktiviteter anses fx etablering af deponeringsanlæg og andre virksomheder, hvor der forekommer oplag af eller anvendelse af mobile forureningskomponenter, herunder organiske opløsningsmidler, pesticider og olieprodukter.

**41)** Områder med særlige drikkevandsinteresser og indvindingsoplande til almene vandforsyninger uden for disse skal så vidt muligt friholdes for udlæg af arealer til byudvikling. Der kan dog udlægges arealer til byudvikling, hvis det kan godtgøres, at der ikke er alternative placeringer, og at byudviklingen ikke indebærer en væsentlig risiko for forurening af grundvandet. Ved byudvikling i områder med særlige drikkevandsinteresser og indvindingsoplande til almene vandforsyninger uden for disse skal det af kommune- og lokalplaners retningslinjer fremgå, hvordan grundvandsinteresserne beskyttes.

42) Grundvandsindvinding fra dybereliggende, velbeskyttede grundvandsmagasiner med god vandkvalitet bør som udgangspunkt kun ske til almen vandforsyning eller anden indvinding med krav om drikkevandskvalitet.

43) Afgørelser efter miljøbeskyttelsesloven og husdyrgodkendelsesloven inden for nitratfølsomme indvindingsområder skal leve op til indsatsplanen efter vandforsyningsloven. Afgørelser efter miljøbeskyttelsesloven inden for nitratfølsomme indvindingsområder, hvor der ikke er udarbejdet en indsatsplan, skal sikre, at der ikke sker nogen merbelastning, hvis udvaskningen fra rodzonen overskrider 50 mg nitrat/l i efter-situationen. Afgørelser efter husdyrgodkendelsesloven inden for nitratfølsomme indvindingsområder, hvor der ikke er udarbejdet en indsatsplan, skal sikre, at husdyrgodkendelsesbekendtgørelsens beskyttelsesniveau vedr. nitrat til grundvand overholdes.

## Kystvande

44) I de kystnære områder skal vandkvaliteten medvirke til, at de fastlagte miljømål for kystnære områder kan opfyldes.

Hverken Isefjord eller vandområde Kalundborg lever op til målsætningerne om god økologisk tilstand. Der er imidlertid ingen specifikke statslige reduktions- eller indsatskrav målrettet de marine områder, som Odsherred Kommune skal planlægge for. Nærværende vandhandleplan indeholder derfor ingen retningslinjer for kystvandene.

45) Ved udpegede badeområder skal vandkvaliteten kunne leve op til badevandsdirektivets krav om tilfredsstillende kvalitet. Kvalitetsmålet for badevand er, at alt badevand ved udgangen af 2015 i det mindste skal være klassificeret som tilfredsstillende. Det vil sige, at de krav, der fremgår af badevandsbekendtgørelsen skal være opfyldt.

46) Opfyldelse af krav til badevandskvalitet er en grundlæggende indsats som følge af badevandsbekendtgørelsen, som kommunerne skal vurdere de konkrete indsatser for i de kommunale handleplaner og reviderede spildevandsplaner.

47) I forbindelse med klapping skal det sikres, at det opgravede sediment ikke giver anledning til forurening af havet.

48) For vandområder, hvor en sluse eller klap, fx kontrolklap eller højvandsklap, medfører, at vandudvekslingen mellem to tilgrænsende vandområder ikke flyder frit, men i større eller mindre grad styres af mennesker, skal den hidtidige drifts- og vedligeholdelsespraksis fortsættes, med mindre andet udtrykkeligt er angivet i specifikke retningslinjer for de pågældende vandområder.

49) Ved administration af tilladelser til skaldyrsfiskeri med bundslæbende redskaber skal der i første planperiode fastlægges vilkår, der sikrer, at

- a. den nuværende tilstand ikke forringes
- b. der bliver foretaget en konkret vurdering af om fiskeri af skaldyr kan foregå i begrænsede, præcist definerede vandområder
- c. der er mulighed for udbredelse af ålegræs til den målsatte dybdegrænse.

50) Skaldyrsopdrætsanlæg og havbrug skal som udgangspunkt placeres

- a. på vanddybder større end, hvad der svarer til den forventede gennemsnitlige dybdeudbredelse af ålegræs og den naturlige variation (ved vandplanens mål om god tilstand)
- b. i områder med gode strømforhold.

## Aktivitetzoner

51) Miljøministeren kan for havne, sejlrender, slusefjorde og klappladser foretage en vejledende registrering indenfor et overfladevandområde af nærmere afgrænsede aktivitetzoner, hvor

- 1) den samlede udstrækning af hver enkelt aktivitetzone inden for et overfladevandområde kun udgør en mindre del af overfladevandområdets udstrækning
- 2) påvirkningen fra aktiviteterne i hver zone vurderes at være ubetydelig for miljømålet for vandområdet og
  - a. aktivitetzonerne hverken særskilt eller samlet set vedvarende udelukker eller hindrer opfyldelse af miljømålet i overfladevandområdet.

## Miljøfarlige forurenende stoffer

52) Indsatsen i forhold til at opfylde miljømål i vandområderne bestemmes af, om der i de enkelte vandområder er eller kan være problemer med opfyldelse af miljømålet for så vidt angår forurenende stoffer. Vandområderne er dertil inddelt i fire indsatskategorier, jf. kapitel 2.4. Disse er:

1. Vandområde uden problem
2. Vandområde under observation
3. Vandområde med behov for stofbestemt indsats
4. Vandområde med ukendt tilstand/belastning

For vandområder i alle 4 kategorier gælder:

Udledning fra punktkilder og tilslutninger til offentlig kloak reguleres efter gældende regler og vejledninger ved anvendelse af bedst tilgængelige teknik og med henblik på opfyldelse af miljøkvalitetskrav, jf. bekendtgørelsen om miljøkvalitetskrav for vandområder og krav til udledning af forurenende stoffer til vandløb, søer eller havet.

Oversigt over oplysninger om eksisterende og planlagte udledninger af forurenende stoffer etableres og opdateres løbende, og udledningernes omfang kvantificeres.

53) For vandområder i kategori 2, 3 og 4 er der yderligere behov for, at

- a) miljømyndigheden tilvejebringer viden om kilder, belastning og transportveje for forurenende stoffer til vandmiljøet. Det vurderes, om kilder er diffuse eller punktkilder,
- b) miljømyndigheden sikrer, at udledninger af forurenende stoffer med koncentrationer, der har betydning for vandmiljøet, har udledningstilladelser og tilslutningstilladelser, der er tidssvarende i forhold til gældende regler, herunder miljøbeskyttelseslovens regel om anvendelse af bedst tilgængelige teknik og reglerne i bekendtgørelse om miljøkvalitetskrav for vandområder og krav til udledning af forurenende stoffer til vandløb, søer eller havet.

## Koordinering af vandplaner og Natura 2000-planer

54) Gennemførelse af indsatsen efter vandplanerne koordineres med bevaringsmålsætningen for Natura 2000-områder, jf. Natura 2000-planen, således at:

- a) vandplanindsatser, der kan påvirke et Natura 2000-område væsentligt, kan kun gennemføres, hvis der tilvejebringes sikkerhed for, at gennemførelsen uden rimelig tvivl og på bedste faglige grundlag ikke vil skade bevaringsmålsætningen for et Natura 2000-område, eller hvis der foreligger en helt særlig situation, hvor habitatdirektivets artikel 6, stk. 4, kan finde anvendelse.

b) projekter til gennemførelse af vandplanindsatser, der kan påvirke Natura 2000-områder væsentligt, skal vurderes for deres eventuelle konsekvenser for arter og naturtyper på udpegningsgrundlaget efter proceduren i bekendtgørelse nr. 408 om udpegning og administration af internationale naturbeskyttelsesområder samt beskyttelse af visse arter.



## **Bilag 2**

# **Retningslinjer fra Regionplan 2005 for Vestsjællands Amt**

### **10.8.1 Afgrødevalg og jordtype**

Indvindingstilladelse til markvanding meddeles kun, såfremt afgrødevalg og jordtype kan begrunde et vandbehov.

Regionplan 2005 for Vestsjællands Amt er ikke længere gældende og Odsherred Kommune har valgt at overføre retningslinje 10.8.1 til Vandhandleplanen.