

Lasse Thomas Edlev  
kan downloades på  
[www.edlev.info](http://www.edlev.info)

2019

---

*Vejledning i*

# **naturpleje på din sommerhusgrund**

*ved Røsnæs' Sydskrænter*

---

*Vejledning i*

# naturpleje på din sommerhusgrund

*ved Røsnæs' sydskrænter*

## **INDHOLD:**

Side

- 3 Få glæde af denne vejledning
- 4 Forstå områdets geologi og jordbund
- 5 Oplev det gamle kulturlandskab
- 10 Nyd områdets sjældne planter og dyr
- 11 Så frø af vilde planter
- 13 Gør græsplæne til blomstereng
- 17 Nyd glæden ved naturens variationen
- 18 Skab levesteder for vild natur
- 19 Hegn med omtanke
- 21 Værdsæt hjemmehørende træer og buske
- 23 Vælg træer og buske med omhu
- 25 Plant og plej til fremtidig glæde
- 26 Tag godt imod selvsåede træer og buske
- 28 Invitér et varieret dyreliv
- 30 Bekæmp invasive arter
- 32 Gør naturpleje let, enkel og miljøvenlig
- 33 Litteraturhenvisninger



## Få glæde af denne vejledning

Denne vejledning er til dig, der lige har købt en sommerhusgrund på Røsnæs, og til dig, der har haft din sommerhusgrund længe, og som fortsat er interesseret i at indrette og pleje naturen bedst muligt.

Vejledningen introducerer naturværdierne i det omgivende landskab og giver praktiske anvisninger på, hvordan du kan indrette og pleje din egen grund.

Vejledningen giver tips og tricks, som du kan bruge, når du skal pleje flora og fauna, vælge træer og buske og udforme din sommerhusgrund for fremtiden. Enhver grund og have kan ses som en integreret del af det omgivende landskab og give dig og din familie rige naturoplevelser.

Vejledningen tager afsæt i de lokale forhold, der gør sig særligt gældende på Røsnæs' sydskrænter – dvs. sommerhusområderne, der vender ned mod Kalundborg Fjord. Tilsvarende forhold vil dog gøre sig gældende ved mange andre vestsjællandske, kystnære områder med gammel overdrevsnatur. Alle fotos er taget i Nostrup eller Kongstrup.

Vejledningen skal opfattes som et katalog af idéer til inspiration, som du kan plukke i efter behag. Vejledningen tager ikke højde for de krav og retningslinjer, som gælder i henhold til lokalplaner og servitutter. Det er derfor vigtigt at sætte sig ind i lokalt gældende regler, koordinere med naboer og måske tage spørgsmål af fælles interesse op til drøftelse i grundejerforeningen.

Vejledningen er udarbejdet af undertegnede for egen regning. Det er sket på opfordring af flere grundejerforeninger - uden at disse dog skal stilles til regnskab for indholdet. Min baggrund er, at jeg har fulgt området og dets udvikling siden mine forældre i 1959 købte en grund på Smedelinien. Desuden er jeg naturvejleder, og i en periode indtil foråret 2019 har jeg repræsenteret de 10 sommerhus-grundejerforeninger på Røsnæs i Kalundborg Kommunes Landliggerudvalg. Jeg har også trukket på de erfaringer med naturpleje i sommerhusområder, som naturvejleder Jørgen Stolt har gjort i samarbejde med Odsherred Kommune.

Vejledningen introducerer indledningsvis området geologi, historie og natur. Herefter beskriver den, hvordan du kan værne om den oprindelige flora og fauna, samt hvordan du gennem fornuftigt plantevalg og pleje kan fastholde og udvikle en varieret og rig natur.

Vejledningen kan du både bruge, når du skal planlægge fremtiden for hele din sommerhusgrund, og når du blot skal løse en konkret opgave i haven. Det er fint at tage ét skridt ad gangen. Indholdsfortegnelsen på forrige side giver dig et overblik.

Jeg hører meget gerne om dine erfaringer, som måske kan bruges til at forbedre eventuelt kommende udgaver af denne vejledning. Tak på naturens vegne - og rigtig god fornøjelse!

Lasse Thomas Edlev, [www.edlev.info](http://www.edlev.info)

## Forstå områdets geologi og jordbund

Geologisk set er Røsnæs en randmoræne, der er presset op under istiden for 17.000 – 18.000 år siden. En gletsjer, der banede sig vej ned gennem Østersøen, bøjede af og trængte op gennem Storebælt. Her afsmeltede den langsomt og afsatte under de sidste fremstød først Sejerø og herefter Røsnæs og siden Asnæs.

Derfor er jorden på Røsnæs et sammenskrab af det ler, sand, grus og sten, som isen førte med sig og efterlod i en skøn blanding. Selv om mager sandjord dominerer Røsnæs sydskrænter, så træffer man indimellem også fed, kalkrig lerjord, der ofte optræder som skrå lag. Inden for kort afstand kan jordbundsforholdene skifte fra tør og næringsfattig til fugtig og næringsrig. Variationen i jordtype, fugtighed, saltpåvirkning og vindforhold er afgørende for karakteren af vegetationen.



*Når man går en tur langs stranden og kigger op på skrænterne, får man syn for sagn. Vi ser moræne med usorterede kornstørrelser af ler, silt, sand, grus, småsten og stenblokke. Vi ser også sortererede aflejringer, hvor smeltevand på grund af skiftende hastighed har sorteret morænemateriale i fine, adskilte lag. Vi ser røde og grønne forekomster af plastisk ler, som gletsjeren har skubbet op fra et havbassin, hvor det for 50 millioner år siden aflejrerede sig på bunden af et dengang eksisterende, tropisk, stillestående ocean.*

## Oplev det gamle kulturlandskab

I gammel tid var overdrev områder, hvor husdyr græssede vedvarende, fordi jorden var for ringe til dyrkning. Græsningen udpinte jorden for næringsstoffer og skabte et græsklædt landskab artsrigt på blomsterplanter. Overdrevets planteliv er tilpasset husdyrenes slid og bid ved at være bitre og tornede eller hurtigt kunne skyde en blomsterstand op fra en lav bladros.

Overdrevet kendetegnes desuden ved spredte tornede buske samt træer, der forsøger at skyde op med tornede buske som 'fodhose'. I modsætning til den opdyrkede ager, har overdrevet et meget artsrigt plante- og dyreliv. De enkelte plantearter er så nøjsomme, at de sjældent udkonkurrerer hinanden indbyrdes. Inden for en enkelt kvadratmeter kan man derfor ofte finde virkelig mange forskellige arter.

Sandsynligvis har overdrevet som landskabstype eksisteret gennem de sidste 6.000 år, så den særlige flora med tilhørende vilde fauna har kunnet etablere og udvikle sig. Muligvis har visse områder endda holdt sig fri af skov helt siden sidste istid for 17.000-18.000 år siden og kan føres tilbage til fortidens oprindelige naturlige steppeagtige vegetation.



*I Nostrup er der ved et tilfælde fundet en tyndnakket stenøkse fra Dyssetiden ca. 3.900 – 3.400 f.Kr.*

*Øksen er fra samme periode som de mange stendysser, der findes i området. Det tyder på, at kornavl og kvæghold blev introduceret på Røsnæs samtidig med, at dette skete i det øvrige land.*

Til at begynde med foregik dyrkning af korn som svedjebrug: skoven blev fældet og brændt for at give plads til korn. Efter få år blev jorden så udpint, og mere skov måtte fældes. På de rømmede agre bredte græsser og urter sig og forvandlede agrene til vedvarende overdrev, som husdyrene i århundreder siden har afgræsset.

Udviklingen betød, at den oprindelig urskov, der havde bredt sig over det meste af landet siden istiden, nu blev trængt tilbage. Store stenøkser vidner om en teknologi, der gjorde det muligt at rydde jord til kornavl og græsning samt skaffe tømmer til bygning af huse, hegn og redskaber. Arkæologiske udgravninger i Nostrup øst for Røsnæsvej viser, at der i denne og frem til yngre bronzealder - skete en betydelig bosætning.

Nostrup og Kongstrup er rig på dysser, gravhøje og helleristninger. Mange ligger på højdedrag, hvor de givet vis har tjent som kultsteder og vartegn for bopladser og klaner. Inden for få kilometers afstand findes på og omkring Kalundborg Golfklubs golfbane mindst 10 jordfaste fortidsminder.





Til venstre Nostrups lokale 'stonehenge' fotograferet ved Nationalmuseets udgravning 1930. Stenkredsen kan ses nær golfbanen, hvor den i dag er græsklædt og omgivet af træer. Til højre en tegning fra 1866 af den stendysse, der i dag ligger ved indkørslen til Naturrummet i Kongstrup.

Gårdene i Nostrup og Kongstrup er helt op til 1900-tallet blevet placeret ved landevejen og østover, hvor landbrugsjorden viste sig mest frugtbar. Områderne ud mod fjorden er overvejende så sandede, tørre og forblæste, at de blev udlagt som overdrev for græssende dyr.

De gamle matrikelkort viser, at sommerhusudstykningskerne i Nostrup og Kongstrup er sammenfaldende med de gamle overdrev, som gårdene lidt længere inde i land hver ejede et stykke af. Som tiden er gået, er overdrevene blevet af mindre landbrugsmæssig betydning, hvorefter mange er blevet udstykket til sommerhuse.



Kongstrup Ejerlav, 1806-1861



Nostrup Ejerlav, 1806-1860

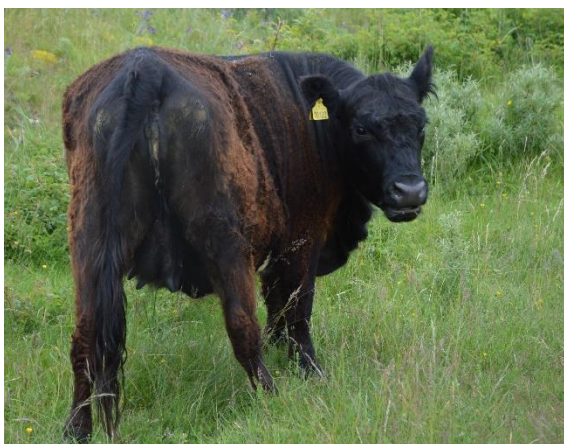


På Kildekærgård, som i dag huser Kalundborg Golfklub, græssede så sent som i 1960'erne malkekøer nærmest gården, mens arealerne tættere på havet blev græsset af får og en enkelt, gammel hest. Køerne blev dagligt drevet hjem til malkning på gården. Fårene og hesten var tøjret til pløkke, så de afgræssede cirkelrunde felter. Når de havde græsset i bund, flyttede gårdskarlen dyrene et nyt sted hen. Denne form for afgræsning gav blomsterplanterne passende pauser for græsning, så de på ny kunne skyde og blomstre.



*Hest og får græsser 1960 på overdrevet, hvor golfbanen i Nostrup siden er blevet anlagt.*

Takket være husdyr har overdrev som landskabstype eksisteret helt op til vores tid. Det åbne, tørre og solbeskinnede landskab har fremelsket hårdføre og varmeelskende planter og dyr. Nu om dage er overdrevet med sin særlige 'steppevegetation' blevet en sjælden landskabstype, men på Røsnæs kan vi endnu opleve dens rigdom. Det kan man forsikre sig om på en vandretur langs kysten. Her kan man sensommer og efterår også benytte lejligheden til at 'høste' frø af nogle af de sjældne overdrevsplanter, som man kan så på sin egen grund, hvor forholdene egner sig (se afsnittet 'Så frø af vilde planter').



*På en række offentlige og private overdrev langs kysten plejes naturen i dag fortsat ved afgræsning. Det sker som en efterligning af de gamle driftsformer. I dyrefolden ved Naturrummet, hvor den nøjsomme kvægrace Galloway græsser (foto til venstre), trives en rigdom af fine og sjældne blomsterplanter og sommerfugle. På de arealer, hvor får græsser intensivt, er biodiversiteten knap så rig. Ganske vist hjælper fårene med at holde landskabet åbent, men de efterlader samtidig et ret artsfattigt græsland, da de foretrækker at nippe og æde blomsterplanter frem for græs.*

Så godt som alle sommerhusudstyknings ligger på gammelt overdrev, hvor jorden endnu kan rumme en værdifuld "frøbank" af vilde græsser og blomsterplanter. Fortidens landmænd brugte ikke gødning og sprøjtemidler på overdrevene, så den jordbund, de har overladt, har ofte en karakter, der gør det muligt for de vilde planter atter at spire og blomstre, hvis de får muligheden.

Nogle grundejerforeninger har fællesarealer, som fortsat bærer præg af lysåbne overdrev, og en række grundejere, især i første række, har ligeledes lysåben overdrevs- og steppevegetation på deres grund. Også på vores øvrige sommerhusgrunde kan vi pludselig opdage planter og dyr, som har klaret overgangen fra overdrev til sommerhusgrund, eller som gør et fornyet forsøg på at indvandre ved spredning fra de åbne vidder. Gennem naturpleje på vores grunde kan vi tilgodese mange truede arter.

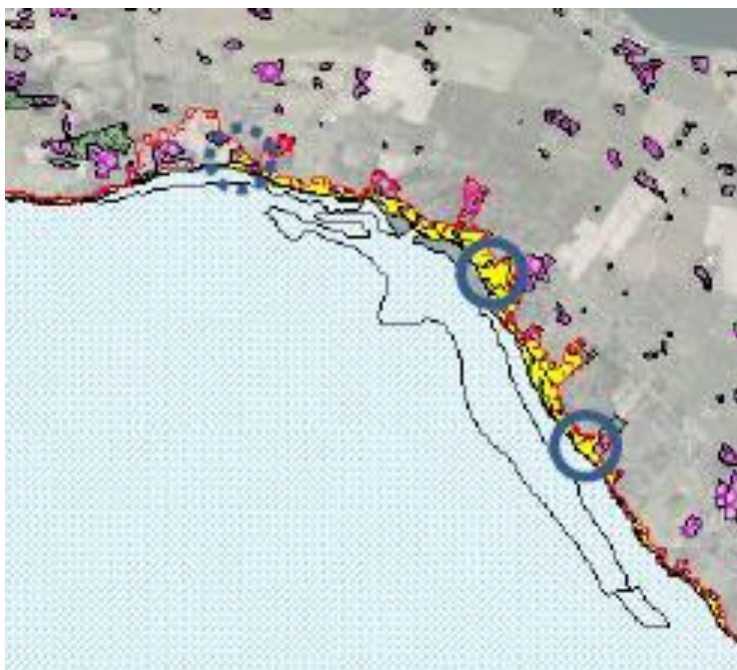
En del skrænter og overdrev langs kysten er omfattet af EU's 'habitatdirektiv', der skal sikre levesteder for sjældne dyr og planter. Direktivet udmøntes i praktisk naturpleje, som beskrives i 'natura 2000-handleplaner'. De åbner blandt andet mulighed for offentlig støtte til rydning, hegning og græsning. Hver femte år vedtager kommunalbestyrelsen en fornyet natura 2000-handleplan. Det sker efter en offentlig høringsfase.



Natura 2000-handleplan  
2016–2021

Røsnæs, Røsnæs Rev  
og Kalundborg Fjord

Natura 2000-område nr. 166  
Habitatområde H 195



Til venstre forsiden af natura-2000 handleplanen for Røsnæs. Rapporten ligger på Kalundborg Kommunes hjemmeside:

[https://www.kalundborg.dk/Borger/Vejte teknik og milj%C3%B8/Natur/Natura 2000 handleplaner.aspx](https://www.kalundborg.dk/Borger/Vejte_teknik_og_milj%C3%B8/Natur/Natura_2000_handleplaner.aspx)

Til højre kortudsnit fra handleplanen for Nostrup, Kongstrup og Ulstrup.

Signaturer:

Blå cirkler: Arealer, hvor kommunal indsats er sket eller planlagt frem mod 2021.

Gul: Arealer med kortlagte, lysåbne naturtyper.

Olivengrøn: Arealer med kortlagte skovnaturtyper.



## Nyd områdets sjældne planter og dyr

En 'rødliste' er en fortegnelse over plante- og dyrearter, som er sjældne eller i direkte fare for at uddø. På skrænterne neden for Naturrummet er der registreret ikke mindre end 92 rødlistede plantearter. Blandt dem kan nævnes aks-ærenpris, bakke-jordbær, bakkesoløje, hjortetrod, plettet kongepen, vår-potentil og nikkende kobjælde (til venstre).



Skærmplanten hjortetrod (til højre) er en sjælden, varmeelskende 'steppeplante', som indvandrede til Danmark i en varmeperiode for 5.000-6.000 år siden. Bestanden på dette billede fra skrænterne neden for golfbanen regnes for at være Danmarks største og fineste. Planten trives på Røsnæs' sydskrænter, hvor vi har mere sol og mindre nedbør end landet som gennemsnit, og hvor jordbunden er en blanding af sand og kalkrigt ler. Det giver de forblæste og solbeskinnede sydvendte skrænter karakter af tør steppe.





Bakke-soløje (side 9, nederst til venstre) er en sjælden, lille lyskrævende plante, som findes hist og her på vores kystskrænter. Den står ofte i klynger og lyser op. De gule blomster åbner og drejer sig alt efter solens gang på himlen. Planten hører til landets ældste flora, som indvandrede kort efter isens afsmeltning for 15.000 år siden. Soløje er en af de sjældne planter, man succesfuldt kan høste frø af og så på egen grund, hvor der er åbent, sandet og solbeskinnet.

Bakke-soløje er værtsplante for den udryddelsestruede sommerfugl, 'fransk bredpande' (side 9, nederst til højre), der i Danmark kun lever og yngler på og omkring Røsnæs. Fransk bredpande kan formodentlig kun lægge æg på soløje og måske knoldet mjødukt. Mange overdrevsplanter og sommerfuglearter er lige så afhængige af hinanden som soløje og fransk bredpande. Hvor overdrevet forsvinder på grund af tilgroning og kultivering, forsvinder samtidig biodiversiteten.

Markfirben er et eksempel på en rødlistet dyreart. Hannen er i foråret iklædt en smuk, irgrøn parringsdragt. Hunnen er brunlig, og har brug for stille, solrige pletter, hvor den kan ligge og varme sig, så de 6-12 æg, den har i sin bug, kan modne. Midt på sommeren graver den æggene ned i løst sand præcist så dybt, at de ligger fugtigt og godt beskyttet, men ikke dybere, end at solens varme kan ruge æggene endeligt ud. Derfor er også markfirbenet en art, som kun kan leve steder som på Røsnæs' sydskrænter.



*Markfirben mellem natursten på en sommerhusgrund. Nederst drægtig hun, som er ved at skifte hud. Øverst til højre en unge, der har fundet en korsedderkop på en solvarm flise.*

Hvis man ønsker markfirben på sin grund, kan man skabe en solbeskinnet plet med løs og sandet jord. De kan også have glæde af en sydvendt skråning, en bunke marksten eller en solbeskinnet terrasse med løst sand mellem fliserne. Yderligere råd og vejledning kan man læse i Naturstyrelsens "Forvaltningsplan for Markfirben, 2015"

[https://mst.dk/media/118484/markfirben\\_181215.pdf](https://mst.dk/media/118484/markfirben_181215.pdf) .



## Så frø af vilde planter

Hvor forholdene er til det, vil vilde planter ofte spire af sig selv, så man skal holde øje med, om der pludselig vokser sjældne planter i græsset på ens grund. De kommer fordi, der i jorden fortsat findes en stor frøbank, og ved naturlig spredning ved vind, dyr og mennesker.

Gul evighedsblomst, som mange steder er stærkt på retur, kan man hjælpe til at genindvandre ved at samle og så dens frø. Planten blomstrer ofte helt hen i september, og frøstanden bevarer sin gule farve længe efter afblomstringen.



Gul evighedsblomst har været skattet at plukke til brug i tørrede buketter og kranse, hvilket den i dag er for sjælden til at tåle. Går man en tur langs skrænten og støder på planten, kan man samle dens frø og opbevare dem i en tepose af papir. Posen skal hænge et tørt og køligt sted indtil foråret, hvor frøene kan sås.

Gul evighedsblomst er som mange af overdrevets øvrige planter flerårig. Den begynder med at skyde en grøn roset op. Man kan vælge at så frøene i urtepotter udendørs, og når planten begynder at skyde blomsterstængler op, kan man plante den ud et åbent og solrigt sted på sin grund.

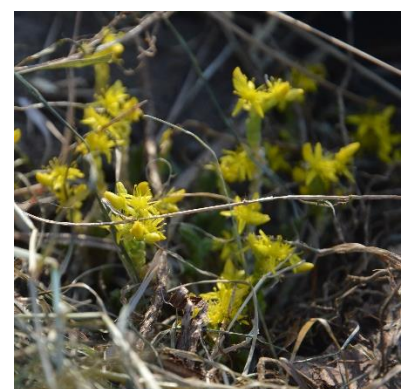
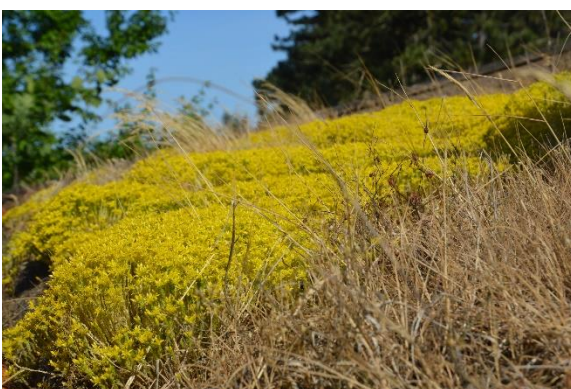


Frø af vilde overdrevsblomster plukket og tørret om efteråret.



Frøene er her spiret i urtepotter - parat til at blive plantet ud som blomstereng på en sommerhusgrund.

Gule evighedsblomster, som man driver frem, kan med tiden brede sig og danne blomstermosaik med andre overdrevsplanter såsom hjertegræs og soløje, der måske ligeledes er 'reintroduceret' ved såning. Ved samtidigt at holde vegetationen omkring åben, kan man aktivere jordens 'frøbank' af vilde planter, der ofte ligger og venter på lys, luft og varme for at spire. Alt i alt kan man skabe sit eget fine, lille, blomsterrige overdrev, som man vil opdage tiltrækker mange sommerfugle, vilde bier og svirrefluer. Det at samle frø, så og følge vilde planters vækst, er en rigtig fin og livsbekræftende aktivitet at gøre med børn og børnebørn. De kan lære meget om natur og biodiversitet.



De mest nøjsomme og spæde planter kan man vælge at så og plante i et stenbed eller måske på et grønt (udhus)tag. Planter, der egner sig hertil, er blandt andet timian, engelsk græs, stenbræk, sankthansurt (i midten) og bidende stenurt (til højre). De bliver ikke ret høje, kræver beskeden jord, overlever tørke og har værdi for mange sommerfugle og vilde bier. Alle tre billeder er taget på samme sted - på taget af en hytte med grønt tag.



## Gør græsplæne til blomstereng

En græsplæne er skøn til boldspil, leg og bevægelse, men hvor der ikke er behov for disse aktiviteter, kan man have større glæde af at give plads til vilde blomster i flor. Det kræver ikke tilnærmelsesvis så meget arbejde at holde som en græsplæne. Nogle steder kan man måske blot finde et hjørne eller en skråning på grunden, hvor græs og blomsterplanter kan få lov at gro noget nær vildt.



En blomstereng kræver, at græsset slås sjældnere og/eller at 'blomsterøer' friholdes for slåning. Fra det tidlige forår vil man se humlebier og sommerfugle søge nektar i de lavtvoksende blomster som tusindfryd, storkenæb, humlesneglebælg og brunelle, der hurtigt blomstrer op, når græsset slås mindre aggressivt. Hvor det bliver højt nok, vil man senere på sommeren se sommerfugle som randøjer og bredpander, som lever af græs.



*Tusindfryd, liden storkenæb og humlesneglebælg trives, når ikke græsset klippes i bund.*

Blomsterplanter på et gammelt overdrev er typisk lave, nøjsomme og langsomt voksende. De fordrer, at vegetationen ikke gror til med kraftig plantevækst, som kan udkonkurrere dem. For at bevare spæde blomsterplanter i græsplænen kan man slå vegetationen én enkelt gang om året; gerne efter afblomstringen, som for mange planters vedkommende sker mellem juli og september. Det udelukker dog ikke, at man sommeren igennem specifikt kan fjerne tidsler, brombær og brændenælder, hvis de pludselig skulle indfinde sig. Når man slår græs og urter, er det vigtigt at fjerne det afskårne plantemateriale, så det ikke bliver liggende og gøder jorden og derved favoriserer en kraftigere plantevækst.





Det afskårne blomsterhø kan man stakke op eller blot lade ligge en tid og tørre på jorden, indtil frøene er helt modne og falder naturligt af. Herved skåner man samtidig græshopper, biller og sommerfuglelarver, som følger med, fordi de lever i det lave plantedække.

Det afskårne blomsterhø kan også blot placeres et sted i en bunke, hvor man ønsker at frøene skal falde af og så sig selv. Hvis man venter med at slå græsset til hen mod efterårsferien, vil det meste frø være faldet af, og plantematerialet kan straks fjernes.

Ved at slå og bortskaffe blomsterhøet med dets næring, giver man både étårige og flerårige blomsterplanter gode chancer for fodfæste og spredning, mens større urter og kraftigere græs hæmmes på grund af udpiningen af jorden.

Ved at udpine jorden vil en række overdrevsplanter kunne få fornyet fodfæste. Det kan være mange forskellige arter som agermåne, almindelig pimpinelle, bakkenellike, blodrød storkenæb, blæresmælde, blåhat, blåmunke, engelsk-græs, fredløs, gul snerre, humle-sneglebælg, håret høgeurt, liden klokke, kornet stenbræk, knoldet mjødurt, knopurt, kongepen, merian, prikbladet perikon, rødknæ, røllike, sankt hansurt, timian, tjærenellike, torskemund og vellugtende gulaks.



*Engelsk-græs*



*Gul snerre*



*Liden klokke*

Man kan som tidligere beskrevet fremme indvandringen af vilde planter ved at samle og så frø af eksempelvis evighedsblomst, soløje og hjertegræs. Hvis man ikke vil fremdrive dem i urtepotter, kan man så dem i et muldvarpeskud eller på andre pletter uden massivt græs.



*Et lille udvalg af karakteristiske overdrevsplanter, som man kan være heldig og dygtig at få til at trives på sin sommerhusgrund:*



*Cikorie*



*Oksetunge*



*Kornet stenbræk*



*Merian*



*Lancet vejbred*



*Kællingetand*



*Nikkende limurt*



*Hulkravet kodriver*



*Aksærenpris*

Hvis den oprindelige overdrevsflora er blevet helt fortrængt af en massiv græsplæne, kan det være nødvendigt i en årrække at slå græsset to, tre eller fire gange om året, og hver gang omhyggeligt fjerne plantematerialet og dermed dets næring. Herved udpines jorden efterhånden, så overdrevets spinkle blomsterplanter atter kan få fodfæste. I takt med, at de vilde blomster indfinder sig, kan man begynde at slå sjældnere og friholde de mest blomsterrige felter for hyppig slåning.

Vanskeligst er det at redde blomsterplanterne i en græsplæne, der er anlagt med muldjord, gødning og kulturgræsser. Da kan både jordens oprindelige sammensætning, krummestruktur, mikroorganismer og frøbank være gået tabt. Sådanne græsplæner er ikke ukomplicerede at holde, da de i sommerens sol let tørrer ud, mens de modsat i perioder med gunstigt vejr vokser kraftigt. Man kan spare mange ressourcer ved at fastholde en robuste overdrevsvegetation.

Selv en massiv græsplæne kan man pleje i retning mod en naturlig overdrevsvegetation med lavere, hårdføre græsser og vilde blomsterplanter. Det kræver, at man ophører med at bruge enhver form for kompostjord og gødning. I forvejen gødes vores landskab overalt af kvælstof, som kommer med vind og vand fra ammoniakfordampning i landbruget og alt det, vi i samfundets brænder af.

I yderste konsekvens kan man vælge at skrælle det øverst lag græstørv med rødder helt af, så mineraljorden blottes. Hvis jorden ikke viser sig nogenlunde sandet, kan man strø 5-10 cm sandjord ud. Nu har vilde græsser og blomsterplanter atter en chance for at indvandre – med eller uden såning af vilde blomsterfrø.

Som nødløsning kan man købe sig til frø af græs og vilde blomster, som kan sås i en blanding på halvt af hver. Græsfrøet må ikke være af kraftige kulturgræsser, da det vokser hurtigt og vil kvæle blomsterne. Vælg i stedet langsomt voksende arter som rødsvingel, stivbladet svingel og almindelig hvene, som levner blomsterplanter bedre chancer.

Desværre er de frøblandinger af vilde planter, der findes i handlen, hverken lokale eller naturligt sammensat, selv om de givetvis alle er fine til bier og sommerfugle. Ingen kunstige blandinger kan hamle op med vores lokale flora. Dog arbejdes der på sagen: I 2020 forventer firmaet Nykilde i Slagelse (nykilde.dk) at være på markedet med de første lokale, vilde blomsterblandinger; nordjyske, vilde blomsterfrø vil være de første, som kommer i handlen. Alt i alt er det ulige meget lettere i tide at pleje og beskytte den lokale overdrevsflora end senere at forsøge at reparere på skader forvoldt af hård kultivering.

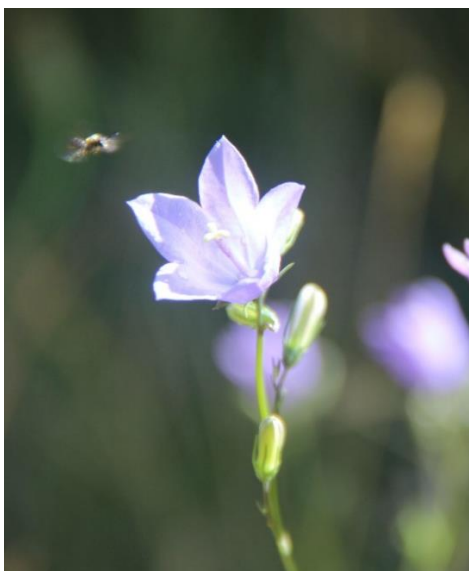


*Den lave plante 'bakkejordbær' er blandt de sjældne arter på Røsnæs med forkærlighed for tørre bakker og skrænter. Den ligner skovjordbær, men har ikke lange udløbere. Bladene er sølvskinnende på undersiden og bærrerne er søde og selvfølgelig spiselige.*



## Nyd glæden ved naturens variation

Undersøgelser af naturens virkning på vores krop og psyke viser, at varierede sanseindtryk har stor betydning for velbefindendet. Vi har brug for at få stimuleret både nær- og fjernsanserne. Det er afstressende at lade øjet vandre i naturen og nyde synet af blomster, sommerfugle, buske og trætoppe. Det giver ro at lytte til fugle, der synger, insekter, der svirrer, og blade, der rasler i vinden. Det stimulerer vores velbefindende at lugte til blomster og mærke jord under neglene. Og det virker livsbekræftende at opleve naturen udfolde sig frit og frodigt. I en naturhave med en godt placeret terrasse, kan man nyde et rigt og varierende dyre- og planteliv omkring sig.



1 Krageunge, som venter på at blive fodret, spejder efter sine forældre.

2 Bævreasp, som har vokset i Danmark i 11.000 år, har blade, der rasler blidt i vinden.

3 En sart 'liden klokke', der har fået fodfæste i græsplænen, får besøg af en svirreflue.

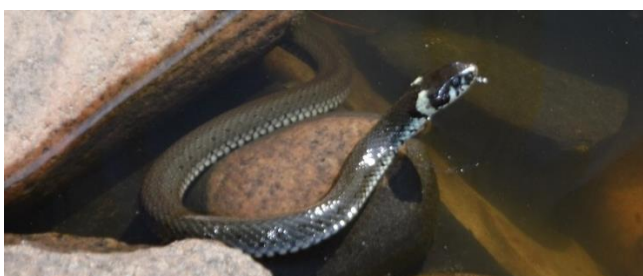
4 En dagpåfugleøje, der netop er klækket i brændenælderne, tager et lille, tilfældigt hvil.

### Skab levesteder for vild natur

Dyr og planter færdes og søger levesteder overalt i landskabet, og vores sommerhusgrunde kan udgøre vigtige oaser. Man kan lade sin have være 'Vild med vilje', som er et velbeskrevet koncept ([www.vildmedvilje.dk](http://www.vildmedvilje.dk)). Det går ud på at give plads og samarbejde nænsomt med naturen - frem for at kultivere og frisere overalt. Konceptet er udviklet til både private haver, fællesområder, offentlige parker og virksomhedsarealer.

Man kan anskue haven som et naturligt økosystem, der skal spille organisk sammen med den omgivende natur. De første skridt kan være at lade græsset gro lidt højere, tolerere flere vilde planter, lade selvsåede træer og buske få plads, afstå fra brug af gødning og undlade brug af sprøjtemidler.

En naturhave behøver ikke at se sjusket eller uplejet ud. Man kan inddele havens forskellige vilde elementer på samme måde, som man organiserer blomsterbede, urtebede mv. rundt i en ordinær prydhave. I naturhaven består de enkelte elementer blot af forskellige 'habitater' af vild natur såsom blomstereng, fuglebuskads, insekthotel af dødt træ, sten i gærde eller bunke, grupper af hjemmehørende træer, kvasbunke til pindsvin, havedam med vandplanter osv. Bræmmer af græs og slåede stier kan danne fin adskillelse mellem de forskellige haveelementer af vilde habitater.



*En havedam er en oase for havens dyreliv. Ved sjældne lejlighed kommer en snog forbi, mens guldsmede og vandsalamandere yngler fast. Desuden besøger havens fugle flittigt dammen for at bade og drikke. Vandplanterne kan fint være vilde, hjemmehørende arter som her gul engkabbeleje og øverst til højre vandmynte.*

## Hegn med omtanke



En sommerhusgrund hænger bedst sammen med det omgivende landskab, hvis den ikke hegnes ind som en barrikaderet firkant. Plankeværker og andre former for faste hegn forhindrer ræv, grævling, hare og rådyr i at bevæge sig naturligt rundt. Desuden bryder faste hegn et områdes naturlige præg.



*En vintermorgen efter let snefald afslører, hvor mange dyr der færdes i et område ved nattetide. Fra venstre mod højre ses spor af ræv, grævling og mus. Bemærk i midten grævlingsens spor med fem trædepuder og klør samt sålen fra bagfoden sat i bagkanten af forfodens spor.*

Hvis man har mange sultne rådyr, kan man beskytte skud og små træer på anden måde end med høje og tætte hegn. Rådyr bryder sig ikke om lugten af hverken får eller mennesker. Man kan derfor forsøge sig med at hænge beskidt fåreuld eller menneskehår op i rådyrenes hovedhøjde, eller man kan smøre topskud med et miljøgodkendt afværgemiddel som hjortetakolie, hvis man selv kan holde lugten ud. Skovtjære er også en mulighed; det kan også bruges til at smøre unge træer i jordhøjde mod bid af mus og andre gnavere.

Råbukkens fejning kan man afværge med 'fejestokke', der bankes ned omkring et træ og fæstnes til hinanden i toppen. Når alt dette er sagt, skal man ikke glemme, at vilde, hjemmehørende træer og buske ofte er så bitre, seje eller tornede, at de ikke står øverst på rådyrets spiseseddel. Skulle de endelig blive gnavet af, har mange fra naturens hånd 'sovende knopper' i barken, der er parat til at skyde ud og kompensere for dyrenes bid.

Levende hegn af hjemmehørende træer og buske kan fint danne adskillelse til veje og naboer. Man kan plante en bræmme af to eller tre rækker træer og buske forskudt fra hinanden - i stedet for én smal, lige række. Med lidt bredde og variation kan man skabe en smuk afgrænsning, og hegnet bliver nemmere at forynge og udtynde. Et sådant hegn af træer eller buske kan man etablere i samarbejde med sin nabo - hen over skellet.

Til levende hegn er det en god idé at vælge planter, som egner sig til at blive beskåret eller som ikke vokser højere end ønsket. Det under alle omstændigheder klogt at beskære træer og buske lempeligt, da de ellers blot kan 'svare igen' ved at sætte mange og lange nye skud.

Tjørn, abild (vild æble), seljerøn, syren og surkirsebær/skyggemorel lader sig nogenlunde beskære. Slåen, havtorn, hunderose, æblerose, blågrøn rose, fjelddribs, kaprifolie bliver ikke specielt høje.



Slåen



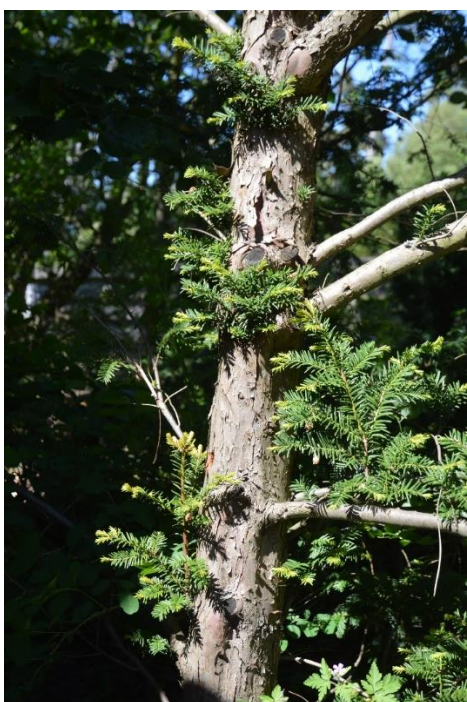
Havtorn



Æblerose



Hunderose



*Til venstre: Hvis man ønsker et stedsegrønt hegn, kan man vælge taks, der villigt sætte nye skud fra afklippede stammer og bare grene.*

*Til højre: Fyrretræer egner sig IKKE til at blive klippet som hegn, da de ikke er i stand til at sætte nye skud fra nøgne stammer og grene. Desuden taber fyrretræer altid nålene efter et par år, så gamle grene altid vil forblive nøgne.*

Hvis man ikke kan nøjes med levende hegn af hensyn til eksempelvis børn eller hunde, kan man trække et trådhegn et stykke inde på sin grund eller blot etablere det på en del af grundens areal. Desuden kan man vælge hegn, der ikke er højere og tættere, end at rådyr kan springe over og mindre dyr slippe igennem.



## Værdsæt hjemmehørende træer og buske

Størst biodiversitet skaber man ved at vælge hjemmehørende, danske arter af træer og buske. De er vokset og har tilpasset sig natur og klima her til lands gennem årtusinder og udmærker sig ved at have etableret en fin balance til egnens andre levende organismer. Hjemmehørende træer og buske er sjældent hverken sarte eller enerådende, og de giver ofte skjul, føde og ynglemulighed til mange forskellige organismer.

Ethvert landskab har sit særpræg skabt af jordbund, klima og kulturhistorie. Gennem århundreder har naturen fremelsket subtile samspil mellem hjemmehørende insekter, fugle, pattedyr, svampe og planter. Træer skaffer sig væske og næringsalte gennem bestemte arter af underjordiske svampe, som et træ forbinder sine rodtrævler med. Til gengæld forsyner træet svampen med sukker og er vært for de mange forskellige organismer, der lever rundt i træet. Selv blev jeg et forår overrasket over at se et egern kravle i træet 'navr', hvor det bed bladstilke over. Det viste sig, at den sad og suttede mælkesaft i sig, som navr om foråret er rig på. Det er blot ét lille eksempel på, hvordan hjemmehørende arter har tilpasset sig hinanden i smuk mangfoldighed og balance.

Træer som stilkeg, vortebirk og femhannet pil, der har vokset her i landet gennem årtusinder, er værtsplanter for ikke mindre end 600-800 forskellige insekter. Til sammenligning har en undersøgelse vist, at den sydeuropæiske steneg, som i 1580 blev indført i England, efter 400 år blot er værtsplante for to insektarter. Frem for at forkøbe sig fattig i sydlandske træer og buske, der ikke matcher vores lokale natur og klima, er det langt mere sikkert og naturligt at vælge hjemmehørende danske arter af træer og buske. Der er i omegnen af 70-80 forskellige arter at vælge imellem, hvoraf 40 er ret almindelige, sår sig selv og er lette at få til at gro.



*Til venstre almindelig røn, som er et nøjsomt, men lyskrævende træ, der vokser fint i lysninger og levende hegn.*

*Til højre seljerøn, som er et af de mest vindfaste træer, vi har, og som derfor egner sig til læhegn. Træet er meget robust og langsomtvoksende.*

*Såvel almindelig røn som seljerøn sår hyppigt sig selv.*

I flere glimrende publikationer, der findes gratis på internettet, kan man finde oversigter over hjemmehørende arter af træer og buske, deres egenskaber og værdi.

Nedenstående udsnit af et skema er hentet fra hæftet 'Vejledning om naturpleje i sommerhusområder' udgivet af Odsherred Kommune

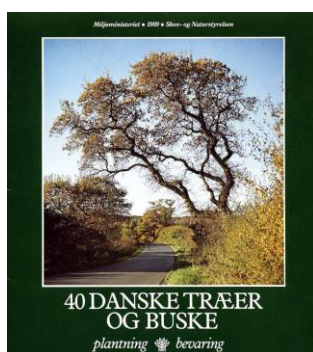
[http://www.odsherred.dk/sites/default/files/PDF/naturpl\\_ejefolder\\_2005.pdf](http://www.odsherred.dk/sites/default/files/PDF/naturpl_ejefolder_2005.pdf)



Dansk artsnavn	Latinsk artsnavn	Karakter	Skov	Skovbryn/Hegn	Overdrev	Våd-område	Strand Krat Hede	Føde Fugle	Føde Vildt	Nektar Bier	Bemærkninger
Ask	Fraxinus excelsior	Stort lyst træ	✓	✓		✓	✓	●	●●●		Blå hestfarve, tidlig levetid, mulddannende
Birk, Dun-	Betula pubescens	Stort lyst træ	✓			✓		●●		●	Grønt med opret vækst
Birk, Vort-	Betula pendula	Stort lyst træ	✓	✓				●●		●	Grønt med hængende vækst
Bøg	Fagus sylvatica	Stort skyggetræ	✓	✓				●●	●●●	●	Øver og tåler skygge
Eg, Stilk-	Quercus Robur	Stort lyst træ	✓	✓			✓	●●	●●●	●	Stabil, bides af vildtet, kan danne sjove dværgformer
Eg, Vinter	Quercus petraea	Stort lyst træ	✓	✓				●●	●●●	●	Stabil, bides af vildtet, kan danne sjove dværgformer
El, Rød-	Alnus glutinosa	Stort lyst træ	✓	✓		✓		●●		●	Hurtigt voksende, god til at skabe skovmiljø
El, Hvid-	Alnus incana	Stort lyst træ	✓	✓				●●		●	Hurtigt voksende, danner besværlige rodskud
Elm	Ulmus glabra	Stort skyggetræ	✓	✓			✓	●●		●	Angribes af elmsyge og kan ikke anbefales!!
Fyr, Skov-	Pinus sylvestris	Stort lyst træ	✓					●●●	●	●	Rød stamme med alderen, lille nålefyld, lys til bunden
Hæg, Almindelig-	Prunus padus	Lille lyst træ	✓	✓		✓		●●●		●●	Flot blomstring, tåler nedskæring, god som undervækst
Kirsebær, Fugle-	Prunus avium	Stort lyst træ	✓	✓				●●●		●●●	Flot blomstring, bær efterstrøbes af fugle og nabos børn
Lind, Småbladet-	Tilia cordata	Stort skyggetræ	✓	✓				●		●●●	Kraftig og tæt vækst, flot og velduftende blomstring
Løn, Spids-	Acer platanoides	Stort træ	✓	✓				●	●●●	●●●	Smukt efterårslev, alternativ til elm og ask
Navn	Acer campestre	Lille træ	✓	✓			✓	●		●●	Smukt efterårslev, flot vækstform, moderat vækst i alderdom
Pil, Femhættet-	Salix pentandra	Lille træ 6-10 m				✓		●●		●●●	Næringsrig mosejord
Pil, Selje-	Salix caprea	Lille træ	✓	✓	✓			●●		●●●	Kan gro overalt, bliver stor og grov, træagtig vækst
Røn, Almindelig-	Sorbus aucuparia	Lille lyst træ	✓	✓	✓		✓	●●●	●●	●●	Elegant som fritstående træ, flot blomstring og frugtsætning
Røn, Selje-	Sorbus intermedia	Træ		✓	✓	✓		●●●	●●	●●	God til hegn og bryn
Æble, Vild-	Malus sylvestris	Lille træ	✓	✓	✓		✓	●●●	●●●	●●●	Salttolerant, god til hegn og bryn

Hjemmehørende, egrskaraktistiske træer i Odsherred. Kilde: Jørgen Stoltz

Fødeværdi: Ringe: ● God: ●● Høj: ●●●



Yderligere oplysninger om hjemmehørende træer og buske findes i Naturstyrelsens hæfte "40 danske træer og buske", der ligeledes ligger gratis på internettet.

[https://naturstyrelsen.dk/media/nst/67068/Traeer\\_low.pdf](https://naturstyrelsen.dk/media/nst/67068/Traeer_low.pdf)



## Vælg træer og buske med omhu

Det er klogt at vælge netop de træarter, der ved naturlig vækst når præcis den højde og drøjde, man ønsker sig på sin grund. Fra start skal man derfor være omhyggelig i valg af træer og buske. Hvis man ønsker en blomstrende og frugt bærende underskov, skal man desuden sigte efter flere buske og færre træer.

Det at have udsigt over et åbent landskab har stor værdi for de fleste, men det behøver ikke være til hinder for enkelte store træer og trægrupper. Som maleriets historie smukt viser os, består en klassisk smuk udsigt af forgrund, mellemgrund og baggrund. Det kan man sikre ved at fremelske vegetation i alle 'etager': Åbne kig og lysninger – lavt krat og buske – mellemhøje levende hegn og bryn – høje trægrupper og solitærtræer.

Træer og trægrupper kan have en vigtig skyggefunktion, når sommerens hede bliver ulidelig og brænder den åbne vegetation af. Det er vigtigt at prioritere både udsigt, læ, sol og skygge. Et løvtræ med passende krone kan være værdifuldt at plante ved sydsiden af ens sommerhus. Her kan det om sommeren kaste skygge på huset og holde det køligt, mens det om vinteren tillader solen at slippe igennem de nøgne grene.

Af hjemmehørende træer og buske, der ikke bliver specielt høje, kan nævnes benved, hassel, krybende pil samt hunderose og havtorn. Disse vækster kan bruges til at omkranse og skabe læ om terrasser og ugenerte kroge og kan erstatte behovet for massiv randbevoksning grunden rundt.



*Man skal være opmærksom på, at nogle træer kaster dyb skygge og skaber mørk og nøgen underskov. Det gælder træer som ahorn, bøg, elm og småbladet lind. Også østrigsk fyr, ædelgran og rødgran (til venstre) skaber mørk skovbund, hvor kun svampe og ingen grønne planter kan trives. Af lysåbne træer kan nævnes skovfyr, eg, røn, ask og birk (i midten). I skovbunden under lystræer kan der vokse skovbundsplanter som jordrøg, konvaller og anemoner, og bregner som engelsød (til højre), der her står under en eg.*

Skovfyr er en mere lokalt tilpasset træart end østrigsk fyr. Af andre typisk danske arter kan nævnes aks, benved, birk, hylde, navre, bøg, eg, el, ene, gedeblad, hassel, havtorn, hvidtjørn, fuglekirsebær, lind, pil, røn, slåen, tørst, benved og abild (vild æble). Når det

gælder roser, kan man vælge blågrøn rose, hunderose og æblerose. Modsat er rynket rose en invasiv art, der breder sig på bekostning af anden plantevækst. (Se afsnittet 'Bekæmp invasive arter').

Østrisk fyr, der ikke er et hjemmehørende træ, har man tidligere plantet mange steder, da det er et stormfast træ, der egner sig som randbeplantning. Mange steder har de vokset sig store og er modne til at lade sig erstatte af andre gerne hjemmehørende arter. Det kan være skovfyr, der dog er knapt så stormfast, eller seljerøn, der virkelig er robust og stormfast. Et træ som hassel trives ikke i kraftig vind, men vokser fint, hvor der er læ.



*Til venstre en opstammet østrisk fyr. I midten skovfyr, hvor man kan skimte en rede af egern til højre for stammen tæt på toppen. Til højre en skovhornugle, der har fundet et flerstammet, tæt forgrenet fyrretræ på en sommerhusgrund at bygge rede i.*

Både stilk- og vintereg er robuste, hjemmehørende træer, som kan vokse sig højstammede eller holdes nede som buskads (egepur). Eg beholder sine visne blade til langt hen på vinteren og kan derfor være et alternativ til det stedsegrønne.

Et træ som ahorn kan blive 20-30 meter højt og sprede sig voldsomt. Det kan være klogt at overveje, om det er det, man ønsker, eller om træet skal fjernes i tide. Man skal dog passe på at spidsløn, som ligner ahorn, ikke ryger med ud i købet. Spidsløn kan kendes på sine mere spidse bladflige og furet bark. Et træ som glandbladet hæg skal man ligeledes være yderst forsigtig med at indføre, da det breder sig voldsomt.

Blandt buske er 'slåen' en vigtig hjemmehørende karakterplante, der dog kan brede sig voldsomt og må holdes i skak, hvis den ikke med tiden skal erobre alle lysåbne arealer. I stedet for rynket rose (*rosa rugósa*), der er invasiv, kan man vælge æblerose eller bærmispel, der ikke breder sig synderligt fra det sted, hvor de én gang har slået rod. Hvis man går til et havecenter for at købe en hjemmehørende bærmispel, skal man passe på ikke uforvarende at komme hjem med en canadisk. Mange træer og buske findes i både danske og udenlandske afstamninger, og man skal derfor sikre sig ikke at købe en forkert. Man kan specifikt spørge efter træer og buske af dansk afstamning, og man kan sikre sig yderligere ved at undersøge og tjekke det latinske navn.



## Plant og plej til fremtidig glæde

Det er vigtigt at plante forholdsvis tæt fra starten og tynde løbende ud i antallet af træer - frem for at beskære dem over en bred kam, når de begynder at klemme hinanden. Under træernes vækst vil det typisk være passende at gå dem igennem og tynde ud hver tredje til femte år. Hvis man vil bevare også de nedre grene på fyrretræer, skal træerne udtyndes før de begynder at skygge så meget for hinanden, at grenene visner. Når de tyndes ud, får de samtidigt mulighed for at bruge deres kræfter på at udvikle et godt udbredt rodsystem frem for at investere al energi i at skyde i højden i kamp for lyset.

Når træer bliver store og gamle, er det sjældent en god idé at rydde dem alle på én gang. Det er bedre fortsat at tynde gradvist ud, så der her og der skabes 'lysbrønde' ned til jordbunden, hvor nye planter kan gro i lys og luft. Enkelte gamle træer kan danne læ for de unge og ligefrem 'amme' dem gennem deres fælles rodnet. Nyplantede fyrretræer kræver ekstremt meget lys og kan derfor vanskeligt vokse i skyggen af andre træer. Taks er det eneste fyrretræ, der kan vokse i fuld skygge og bruges som underplantning.

Hvor det ikke er til fare, kan man lade udgåede træer stå som skulpturer til gavn for biller, svampe og spætter. Gamle træer kan også tjene som 'støttepinde' for slyng- og klatreplanter i form af vedbend og gedebled (kaprifolie).



*Hvis man beskærer træer og grene tilfældigt og samtidig beskadiger barken, vil man invitere til vækst af svampe som på træet her. Det kan være både tilsigtet og utilsigtet.*

*Hvis man vil beskære et træ og skade det mindst muligt, skal man lægge snittet, så saften ikke hindres i at strømme frit videre under barken på de tilbageværende grene.*

*Det vil sige, at snittet skal lægges tæt på stammen eller i en grenkløft, så træets saft fortsat kan strømme uhindret og nære sideknopper og sidegrene.*

Træer, som stynes eller beskæres bliver ofte angrebet af råd og svamp, og kan med tiden udvikle frønnede grene og hule stammer, som er værdifulde levesteder for insekter, fugle og flagermus.

Pil, poppel og til dels røn er blandt de få træer, som egner sig til at styne, da deres stamme villigt sætter mængder af nye skud dér, hvor man topkapper. Hvis man først er begyndt at styne, skal man fortsætte med at gøre det cirka hvert tredje år, da grenene ellers når at vokse sig så tunge, at de selv begynder at brække ukontrolleret af.

Hvis man forsøger at styne et fyrretræ, vil det blot bøje et eller flere skud i grenkransen opad og forsætte væksten som enten et- eller flerstammet træ. Gamle fyrretræer, der er vokset op med mangelfuld udtynding, kan være blevet høje og have mange visne sidegrene. De fyrretræer kan man vælge at stamme op, så man kan åbne til et måske fint kig ud mellem stammerne. Opstamningen gør samtidig træerne mere stormfaste, da vinden får mindre at gribe i. Et fyrretræ skal for at være sundt gerne bevare levende grene på minimum en tredjedel af stammen.

*Når man har tyndet og ryddet træer og buske i et område, og ønsker genvækst af interessante blomsterplanter, træer og buske, skal man huske at fjerne flis og grene på jorden. Ellers vil man invitere til kraftig vækst af brombær, gederams, brændenælder og høje græsser, som er specialister i at udnytte de tilførte næringsstoffer.*



Hvis man ønsker at fremme selvsåede planter, skal man rive visne grene, kvas og flis samme og fjerne det. Noget af dette kan måske bruges andre steder på grunden til kvashegn, kompostbunke eller insektvold, hvis det ikke udgør brandfare.

## Tag godt imod selvsåede træer og buske

Hjemmehørende træer indfinder sig ofte helt af sig selv gennem naturlig spredning. Birketræet spreder sig med myriader af små, vingede nødder. Egetræet vokser op, hvor skovskaden har gemt og glemt et begravet agern. Og røn og fuglekirsebær spreder sig med fugle, der efter at have ædt sig mætte i bær, spreder frøene med klatter.



*Eksempler på træer med rig frøsætning. Fra venstre mod højre: Birk, elm og fuglekirsebær.*

Træer, der sår sig selv, udvikler de første par år et vidt forgrenet rodsystem, som for altid gør dem stabile og modstandsdygtige for tørke og vind. Det kan nok så fine træer, der købes med klump i et havecenter, aldrig indhente. Klumpen kan ligefrem hæmme planten,



da den fungerer som en næringsrig madpakke, som holder på rødderne frem for at lade dem søge ud i jorden efter vand og næring i alle retninger.

På stormfældede arealer vil man i årene efter oprydningen ofte se mængder af selvsåede tjørn, eg og røn, som er værdifulde karakterplanter for vores område. Frøpotentialet i jorden er enormt, gratis og af stor kvalitet – nøje tilpasset netop vores lokale klima og jordbund. Selvsåede træer og buske har således mange fordele: De er værdifulde for naturen, fint tilpasset jordbund og klima, af god kvalitet og tilmed gratis.



*Til venstre selvsået stilkeg og til højre en selvsået seljerøn (bornholmsk røn).*

Selvsåede vækster, der spirer op på steder, hvor man ikke ønsker dem, kan man flytte ved at 'rodstikke' dem om foråret og flytte dem et andet sted hen om efteråret. At rodstikke vil sige, at man stikker en spade ned i en cirkel rundt om planten, så man skærer de udadgående og om muligt også de nedadgående rødder over. Om efteråret graves en lidt større cirkel rund om planten, hvorefter den flyttes med klump. Det giver rodspidserne de bedste forudsætninger for at vokse videre. Man skal være opmærksom på, at stormfaste planter med dybe rødder er vanskelige at flytte; det gælder f.eks. enebær og havtorn.

Om nødvendigt kan man vælge at give nyplantede buske og træer en krave af voksbeskyttet pap rund om sig. En sådan 'planteplade' holder på jordens næring og fugtighed og hæmmer kvælende græs. I længden hjælper det sjældent at 'sjatvande' de unge vækster, da man så blot lokker rødderne til at bliver ved jordoverfladen. Man må hellere gennemvande plantehullet, inden man planter, og måske følge op senere med én enkelte solid gennemvanding.

Det er vigtigt at plante med god afstand og sørge for, at der over tid bliver variation både i alder og artssammensætning. Herved opnår man variation med righoldig natur, og man gør det lettere løbende at tynde ud i bevoksningen før den pludselig går hen og bliver enten for tæt eller bar.

## Invitér et varieret dyreliv

Hvor vi nogle steder kan gøre en indsats for at bevare gammel overdrevsnatur, kan vi andre steder fint understøtte og udvikle supplerende habitater. For 100 år siden var solsorten en sky skovfugl; i dag finder den stort behag i vores haver. Solsorten trives, hvor der er variation; et tæt krat til at bygge rede i; et højt træ til at holde udvig og synge fra; en åben lysning med insekter og orme i jorden til fodring af unger; en havedam eller et fuglebad med vand at drikke og bade i; buske med bær til føde efterår og vinter...



*Til venstre rede med æg af solsort, en fugl, vi har fornøjelse af året rundt i haven. I midten torsanger, som kommer hertil fra tropisk Afrika for at yngle i vores krat. Til højre eksempel på redekasse, som kan afhjælpe bolig manglen blandt hulrugende fugle.*

En smuk overdrevsplante som 'blåhat' (se fotos herunder) kan om sommeren tiltrække forskellige sommerfugle, men hvis de skal kunne leve året rundt, er der brug for andet og mere end en enkelt sommerblomst - de har brug for: blomstrende planter med nektar og pollen gennem hele sæsonen; fredelige solbeskinnede kroge med læ, hvor de kan varme sig; adgang til fugtig mineraljord, hvor de kan opsuge vand og salte; værtsplanter med bladgrønt til føde for larverne og skjul til upåagtet placering af pupper...



*Randøje, kålsommerfugl og Pimpinelle-køllesværmer på besøg i blomstrende blåhat.*



Alt efter art har sommerfuglelarver brug for specielle foderplanter. Som tidlige nævnt kan den lille 'franske bredpande' udelukkende leve af spinkle overdrevsplanter som bakkesoløje og knoldet mjøddurt. En række andre sommerfuglelarver lever derimod gerne af frodige brændenælder. Det gælder 'nældens takvinge', 'dagpåfugleøje', 'admiral', 'tidselsommerfugl', 'det hvide C' og 'nældesommerfugl'. Andre sommerfuglelarver foretrækker foderplanter som eg, kaprifolie, tørstetræ og mirabel. Jo større variation af træer og buske, dyr og planter i haven, desto mere stabil balance og mindre risiko for uønskede angreb af enkelte skadevoldende arter i stort antal.

På en sommerhusgrund giver det god mening både at skabe en næringsfattig blomstereng til glæde for de små, sjældne sommerfugle, og desuden at afse et hjørne i haven til kompostrig jord, hvor brændenælder med deres tilhørende sommerfugle kan have et fristed. Jo større variation i levesteder, desto rigere dyreliv.

Larver af sommerfugle er rige på protein og derfor vigtig føde for pindsvin, firben, rovbiller og fugle. Frø af græsser og urter er vigtige fødeemner for mange fugle. Det samme er bær, nødder og stenfrugter fra buske og træer som hunderose, æblerose, kristtorn, taks, hassel, hvidtjørn, benved, almindelig hæg, hyld, røn, abild og fuglekirsebær.



Pindsvin, padde og krybdyr har brug for at skjule sig for solen og finde steder til overvintring i stensætninger, kvasdynger, kompostbunker og hulrum mellem fliser, rødder og træstubbe. Furet bark, grenhegn, brede hække og tæt krat af tjørn og mirabel byder småfugle på et spisekammer af insekter og redeskjul, hvor husskaden ikke straks finder dem.



Til venstre 'grøn guldbasse'. I midten solbeskinnet 'insektvold' (grenvold til biller mv.). Til højre fældet træstamme under naturlig nedbrydning. Som larve lever den grønne guldbasse i trøsket træ som det viste. Dens udvikling varer flere år. Som voksen bille søger den føde i blomster som hyld og mjøddurt. Som så mange andre insekter har den brug for varieret natur.



## Bekæmp invasive arter

Invasive arter er dyr og planter fra fjerne egne, som spredes i kraft af menneskers aktivitet med negative konsekvenser for et områdes biodiversitet. Fordi de ikke er naturligt hjemmehørende, kan de invadere store arealer uden naturlige fjender, som holder dem i skak.



Til venstre gyvel og til højre rynket rose i færd med at sprede sig ud over fredet overdrev.

Ved første øjekast kan visse invasive plantearter virke attraktive, da de ofte er smukke og lette at få til at gro. Hvis man falder for dem, kan man bitterligt komme til at fortryde det, da deres rodudløbere og frø ofte spreder sig ukontrollabelt, så de bliver vanskeligere og vanskeligere at komme af med igen. Før man ser sig om, kan de have bredt sig til nabogrunde og ud i den omgivende vilde natur.



Blomst af rynket rose

Invasive arter kan man også skaffe sig på nakken, hvis man får leveret muld, fyldjord, kompost og planter med klump hentet andre steder. Frø og plantestumper af invasive arter kan let smugle sig med og spire op. Det gælder også æg fra invasive dyr som dræbersnegl. Den bedste garanti imod dette er at basere sig på den fantastiske flora og fauna, som vi i forvejen har omkring os.

Det er vigtigt at spotte og bekæmpe invasive arter, hvor de dukker op. Ved få klik på nettet kan man finde beskrivelser af alle invasive arter med tilhørende vejledning i bekæmpelse.

Se eksempelvis Miljøministeriets hjemmeside: <https://mst.dk/natur-vand/natur/national-naturbeskyttelse/invasive-arter/hvad-goer-myndighederne/tiltag/kampagner/>

Invasive arter, som man opdager hos naboer og i naturen, gør man klogt i at gøre ejeren opmærksom på. De kan også indberettes på [www.invasive-arter.dk](http://www.invasive-arter.dk)



Hvis man er uopmærksom, kan invasive planter hurtigt indfinde sig i smug og brede sig voldsomt.

*I baggrunden ses gyvel, som har dybtgående rødder, og som specielt på sandet jord kan dominere alt. Når dens tørre bælg springer, slynger den sine frø ud. De spredes yderligere af myrer, som fristes til bringe frøet med sig ned i en myreture, på grund af et lille olieholdigt vedhæng til frøet. Her kan gyvlens frø ligge i jorden i op til 10 år parat til at spire. Visse steder i Danmark findes en hjemmehørende vild art gyvel, men de, der typisk breder sig i vores område, er importeret sydlandsk 'havegyvel'.*

*I forgrunden ses rynket rose, som også kaldes 'hybenrose' eller 'rosa rugosa'. Den breder sig ved rodudløbere og skaber uigennemtrængelige krat. I stedet for rynket rose kan man vælge hunderose, æblerose eller bærmispel, der er hjemmehørende og problemfrie.*



*Til venstre ses blade af kæmpebjørneklo. Planten er her i landet flerårig, men kan allerede sprede spiredygtige frø det første år. Hver plante kan sætte op til 50.000 frø, som spredes af vind og vand. I forbindelse med sollys giver plantens saft voldsomme udslæt på mange menneskers hud.*

*Til højre ses unge skud af japansk pileurt, der tåler både tørke, salt, vind og dyb skygge. På ét enkelt år kan den udsende op til syv meter lange rodudløbere, der i en dybde på to meter nemt kan krybe tværs under en sommerhusvej.*

## Gør naturpleje let, enkel og miljøvenlig

Sagt kort, kan man vælge at 'yde' om vinteren og 'nyde' om sommeren. Med andre ord kan megen naturpleje med fordel udføres efterår og vinter, så man kan give sig selv, naboerne og dyrelivet mest muligt fred gennem forår og sommer.

Det kan være fornuftigt at planlægge større omlægninger, fældning og rydning allerede om sommeren, mens man kan se alt i fuldt flor omkring sig. Det at (gen)skabe en naturgrund forløber ofte på den måde, at indsatsen i begyndelsen kræver planlægning og hårdt arbejde, men med tiden bliver resultatet en ret vedligeholdelsesfri grund eller naturhave.

Redskaber til naturpleje behøver ikke være dyre eller motoriserede for at være effektive. Man kan komme langt med håndredskaber:

En **bøjlesav** kan være mindst lige så effektiv til opstamning af træer som en motorsav, der så kan forbeholdes træfældning.

En **grensaks** klipper mest effektivt og skånsomt, hvis den har god udvekslingsmekanisme og parallelskær.

En håndskubbet **cylinderklipper** kan være fuldt ud tilstrækkelig til at slå stier rundt på en grund, hvor de fleste partier er udlagt til vild blomstereng mv.

Hvis man har så stor en græsplæne, at man finder maskin græsslåning nødvendig, kan løsningen fint være en **batteridreven plæneklipper**, som nu om dage findes meget effektive. Slå dog ikke græsset oftere end højst nødvendigt og indstil gerne skæret højt af hensyn til blomster, sommerfugle og græshopper.

En god, gammeldags **le** (se nederste til venstre) egner sig fint til at slå højt græs ved sensommertid/efterår.

Med en kraftig, kortbladet **skrub-le** (se nederst til højre) kan man fint rydde brombærranker, gederams og brændenælder - og spare sig for en benzindreven buskrydder.



God fornøjelse!



## Litteraturhenvisninger

Floraen på Røsnæs og Asnæs' sydvendte skrænter. Hans Guldager Christiansen og Birger Prehn. Kalundborg Kommune 2009.

[https://www.kalundborg.dk/Borger/Kultur\\_natur\\_og\\_fritid/Natur/Floraen\\_p%C3%A5\\_R%C3%B8sn%C3%A6s\\_og\\_Asn%C3%A6s.aspx](https://www.kalundborg.dk/Borger/Kultur_natur_og_fritid/Natur/Floraen_p%C3%A5_R%C3%B8sn%C3%A6s_og_Asn%C3%A6s.aspx)

Fuglene i haven. Bennyé Gensbøl. Gad 1999 (udsolgt fra forlaget)

Geologi på Røsnæs. Asger Berthelsen. VARV 1975.

40 danske træer og buske. Naturstyrelsen. 1989.

[https://naturstyrelsen.dk/media/nst/67068/Traeer\\_low.pdf](https://naturstyrelsen.dk/media/nst/67068/Traeer_low.pdf)

Nature 2000 handleplan for Røsnæs 2016 til 2021 (godkendt 2017).

[https://www.kalundborg.dk/Borger/Veje\\_teknik\\_og\\_milj%C3%B8/Natur/Natura\\_2000\\_handleplaner.aspx](https://www.kalundborg.dk/Borger/Veje_teknik_og_milj%C3%B8/Natur/Natura_2000_handleplaner.aspx)

Vejledning om naturpleje i sommerhusområder. Odsherred Kommune.

[http://www.odsherred.dk/sites/default/files/PDF/naturplejefolder\\_2005.pdf](http://www.odsherred.dk/sites/default/files/PDF/naturplejefolder_2005.pdf)

Vilde dyr i haven. Sussie Pagh m.fl. Naturforlaget 2016. (Kan købes i Aalborg Zoo's butik)

Naturgrunde. Anbefalinger til udvikling og pleje af forskellige naturtyper. Skærby Strand grundejerforening 2012.

[http://www.skaerbystrand.dk/Naturpleje\\_Skaerby\\_WEB.pdf](http://www.skaerbystrand.dk/Naturpleje_Skaerby_WEB.pdf)



Version af juni 2019  
Tekst, fotos og layout:  
Lasse Thomas Edlev  
[www.edlev.info](http://www.edlev.info)