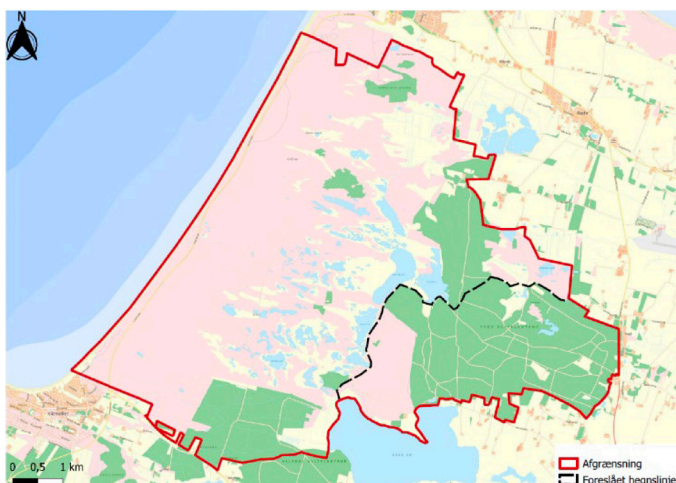


# Mulig Naturnationalpark Hanstholm

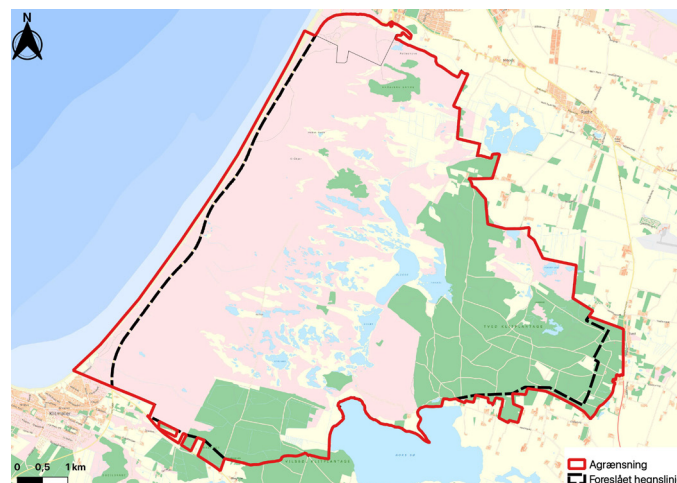
## Oplæg med helårsgræsning af reservatet

Hanstholm  
28/11 2021  
Version 3



**Figur 1:** Forslag fra Naturstyrelsen til afgrænsning og hegning af en evt. Naturnationalpark Hanstholm.

Total: 5040 ha Hegnet areal: 1100 ha Hegnslinje: 19 km



**Figur 2:** Forslag fra Vild Med Vilje til afgrænsning og hegning af en evt. Naturnationalpark Hanstholm. Hegnslinjen følger Kystvejen mod vest.

Total: 5151 ha Hegnet areal: 4870 ha Hegnslinje: 36 km

### Svar på Naturstyrelsens oplæg til mulig Naturnationalpark Hanstholm

Hanstholm Vildtreservat, Tved og Vilsbøl Klitplantager er som samlet areal på listen over mulige naturnationalparker. Naturstyrelsen har udarbejdet en [two-pager](#) med rammerne for forvaltningen inklusiv et oplæg til hegnslinje. Naturstyrelsen Thy har også gennemført en offentlig naturvandring, hvor forslaget blev uddybet.

Naturstyrelsen foreslår kun at hegne den sydlige del af Tved Klitplantage inkl. nogle lysåbne arealer umiddelbart vest for plantagen, hvor der allerede i dag er græsning med husdyr. **Figur 1.**

Foreningen Vild Med Vilje støtter en naturnationalpark ved Hanstholm, men vurderer at der er behov for flere store planteædere i klitheden, og at hegnet derfor bør udvides, så det omfatter hele Hanstholm Vildtreservat. **Figur 2.** Her følger de faglige argumenter.

#### Naturtilstand

Hanstholm Vildtreservat rummer noget af Danmarks mest værdifulde natur med mange sjældne arter og levesteder. Det er det største sammenhængende areal af klithede i Europa. Artsscoren for reservatet er væsentligt højere end i plantagerne. **Figur 3.** Jævnfør brandmandens lov er det højeste prioritet, at sikre gunstige

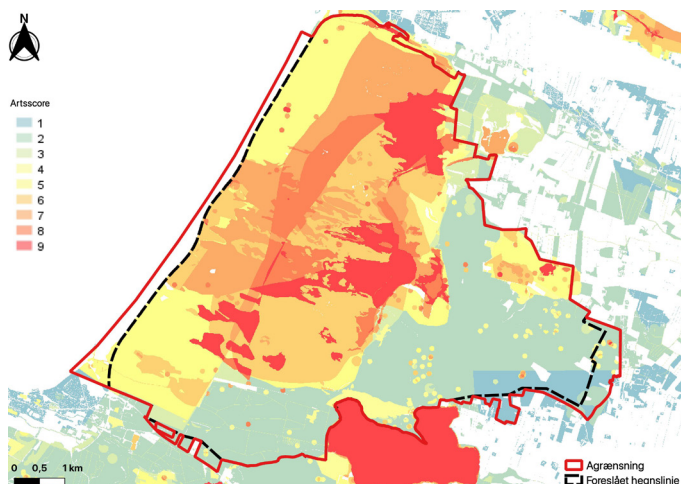
vilkår for biodiversiteten i reservatet fremfor at fokusere indsatsen på arealer af lavere naturkvalitet. Det er også afgørende at Kokkjær Vand kommer med i hegningen.

Selvom naturen i reservatet vurderes til, at være i god økologisk tilstand, er der alligevel udfordringer for de truede arter i området. Der mangler klitdynamik og bart sand, hvilket Naturstyrelsen Thy også selv fremhæver i [Områdebeskrivelsen for Hanstholm Vildtreservat](#). Generelt trues klithedens sjældne arter af stabilitet og har derfor brug for dynamik ([Brunbjerg et al. 2015](#)).

Store arealer domineres i dag af græsser og halvgræsser, som f.eks. hjælme og sand-star uden synlig græsningspåvirkning eller slid fra krondyr og med stor førnehobning til følge. **Figur 4 og 5.** Her er få lave urter, da de ikke kan klare konkurrencen med de høje græsser og halvgræsser. Det tykke førnelag skaber et fugtigt og køligt mikroklima. Det er ugunstigt for mange af klithedens varmekrævende arter af insekter, spindlere og krybdyr.

Græsning i klithede kan ændre konkurrenceforholdet mellem høje græsser og lave urter, og øge artsrigdommen (Plassmann et al. 2009)

Store arealer er dækket af et tæt tæppe af Revling. Det er en karakterplante for klitheden, men uforstyret kan Revling danne så tætte bestande, at det medfører



**Figur 3:** Artscore på biodiversitetskortet i forhold til forslag til afgræsning og hegning af NNP Hanstholm.

lavartsdiversitet. Store planteædere spiser generelt ikke meget revling, men kan via slid og tråd være med til, at åbne revling-tæppet op, så der bliver plads flere arter.

### Ekstensiv græsning kan fremme truede arter

Rødlistede arter i Hanstholm Vildtreservat, der kan fremmes af ekstensiv græsning og øget dynamik er f.eks. Bredbægeret Ensian, Smalbægeret ensian, Hjerotelæbe, Kattefod, Ensianblåflugl og Markfirben. Blandt fuglene er det f.eks. Hjejle og Tinksmed. I Danmark yngler Hjejle kun i Hanstholm Vildtreservat og kun ganske fåtalligt. Den har behov for tør hede med lav lyng uden træopvækst ([DOF basen](#)). Tinksmed har sin største danske bestand i reservatet. Arten kræver hedemoser uden høj vegetation ([DOF basen](#)).

### Erstat ild og maskiner med store dyr

Naturstyrelsen gennemfører lejlighedsvist afbrænding af klitheden og maskinel rydning af Rynket rose i reservatet. Formålet med afbrændingerne er dels, at gavne klithedens truede arter og dels at forynge vegetationen, så den bliver mere attraktiv som føde for krondyr ([Område beskrivelse for Hanstholm Vildtreservat](#)). Målet med naturnationalparker er at biodiversiteten i videst muligt omfang sikres ved genopretning af naturlige processer. Naturplejen bør derfor erstattes af store planteædere, der selv bliver en del af økosystemet og bidrager med sandbrud og lort til gødningsfaunaen.

### Effekten af fritlevende krondyr

Bestanden af fritlevende krondyr har nogle steder en tydelig effekt på den øvrige biodiversitet i Hanstholm Vildtreservat. **Figur 6.** Det ses langs krondyrenes veksler



**Figur 4:** Sand-star og hjælme dominerer kraftigt i dele af Hanstholm Vildtreservat.

og på de steder, hvor dyrene opholder sig meget. Her er lavere vegetation med flere urter og friskere lyng, der ophobes ikke førne, og der opstår arealer med bart sand.

Den nuværende tæthed af krondyr på ca. 8 kg/ha er dog langt fra tilstrækkelig. Forskere fra DCE, AU og IGN vurderer, at naturlige tætheder af store planteædere i næringsfattig natur er ca. 70 kg/ha ([Fløjgaard et al. 2021](#)). Reservatet er usædvanligt næringsfattigt, så måske ville et naturligt græsningstryk her være endnu lavere, men helt sikkert væsentligt højere end status quo.

### Regulering af krondyr

I two-pageren om en mulig Naturnationalpark Hanstholm skriver Naturstyrelsen, at der fortsat kan være behov for regulering af krondyr i området af hensyn til naboer. Vild Med Vilje mener omvendt, at al regulering af krondyr indenfor Naturnationalparken bør ophøre, og at det i stedet vil være mere hensigtsmæssigt, at give videre rammer for regulering af krondyr på tilstødende private arealer. Ved f.eks. at tillade regulering døgnet rundt på tilstødende marker, for at ændre dyrenes adfærd, så fødesøgning i højere grad foregår på naturarealerne. Krondyrenes adfærd er afgørende i forhold til deres funktion i økosystemet. [Tysk forskning](#) viser, at krondyrs adfærd påvirkes stærkt af, hvor de bliver beskydt.

### De store planteædere supplerer hinanden

De store planteædere har forskellige fødepræferencer og nicher i økosystemerne. Særligt heste er kendt for at spise stride græsser som Sand-star, Sand-hjælme, Bjerg-rørhvene og Bølget bunke, hvilket kan give plads til friskere vegetation, som krondyr foretrækker.





**Figur 5:** Hvor græsser og halvgræsser vokser uforstyrret dannes et tykt førnælæg. Blomstrende urter og varmekrævende smådyr fortrænges.



**Figur 6:** De steder hvor krondyrene græsser, kommer der lys til jordoverfladen til gavn for de bredbladede urter.

### Reproducerende bestande af hest, okse og bison

Med et hegn på 4870 ha, er en mulig Naturnationalpark Hanstholm stor og varieret nok til, at opbygge reproducerende bestande af hest, okse og Europæisk bison med naturlig kønsfordeling. Alle tre arter kan hegnes med 120 cm strømførende hegn, som krondyr let passere.

Ved at give plads til reproducerende bestande øges dyrenes muligheder for, at udleve naturlig adfærd og opnå god trivsel. Dyrene vil over årene tilpasse sig den natur de går i, og bestandene kan blive vigtige som led i genopretningen af hest, okse og Europæisk bison som funktionelle vilde arter i nordeuropæiske økosystemer.

Der findes allerede gode erfaringer fra [Kraansvlak](#) i Holland med Europæisk bison i klithede. Her er der også forsket i forskellene på fødepræferencerne hos bison, hest og okse ([Cromsigt et al 2017](#)).

### Erfaringer fra Læsø

På Læsø foretager Naturstyrelsen allerede helårsgræsning med kvæg for at bevare klithede. Måske kan der hentes erfaringer hos skovfoged Søren Møller Pedersen.

### Lobeliesøer

Hanstholm Vildtreservat kendetegnes også ved sine næringsfattige og klarvandede lobeliesøer. Søernes unikke flora trues af tilgroning og eutrofiering. F.eks. er flere søer i reservatet under tilgroning af tagrør. Ekstensiv græsning året rundt, kan holde brinkerne lysåbne og hindre tilgroning. For høje tætheder af store dyr på for lidt plads kan omvendt føre til eutrofiering af lobeliesøer, hvorfor intensiv sommergræsning bør undgås.

### Laver

Hanstholm Vildtreservat huser mange arter af sjældne laver. Laver er som artsgruppe på en gang afhængige af lejlighedsvis forstyrrelser, så der opstår vegetationsfrie områder, og er på den anden side følsomme overfor vedvarende forstyrrelser. Flere store planteædere kan dermed både udvide levestederne for sjældne arter af laver, men også udgøre en lokal trussel af små bestande, hvis tætheden af dyr bliver for høj.

### Friluftsliv og hegnslinje

Naturstyrelsens forslag til hegning af Tved Klitplantage vil betyde, at mange friluftsbbrugere vil skulle vende sig til, at udøve deres aktiviteter i selskab med store planteædere, da Tved Plantage er meget brugt af naturgæster. Da der allerede er begrænset adgang i reservatet, er der her ingen konflikter mellem friluftsbaktiviteter og udsætning af flere store planteædere. Hvis arealer i en eventuel Naturnationalpark ikke skal hegnes af hensyn til friluftsbbrugere, så er de sydøstlige dele af Tved Plantage mest oplagte at tage ud af hegningen, da de har den laveste naturkvalitet.

### Opkøb mod nord

Hanstholm Havn ejer af historiske årsager 111 ha klithede nord for Hanstholm Vildtreservat. Matrikelgrænsen er markeret på **figur 2**. Arealet opleves som en naturlig del af Hanstholm Vildtreservat. Hvanen bruger ikke arealet og det vil være oplagt, at det overgår til Naturstyrelsen enten ved mageskifte eller opkøb, i forbindelse med udpegningen af Naturnationalpark Hanstholm.