



Altan & baggård

Guide 09.

[VILD MED
VILJE]

Om denne guide

Denne guide er en del af en serie på i alt 9 guides, som handler om, at give naturen plads på egne arealer. Vild Med Vilje ønsker med disse guides at gøre redskaber og viden tilgængeligt for alle jer, som ønsker at gøre jeres arealer vildere - og for jer, som blot vil lære mere om naturen. Guiden indeholder både baggrundsviden og en praktisk guide:

01. Baggrund side 4-11

02. Praktisk guide side 12-29

Tak til

Christina Hornstrup skal have en særlig tak for at have bidraget med sin ekspertviden i udarbejdelsen af denne guide. Christina er uddannet jordbrugsteknolog med speciale i miljø & natur, tidligere væksthussgartner samt oplægsholder og inspirator til flere vilde altaner og baggårder.

Tak til Aage V. Jensens Naturfond som har støttet udgivelsen af disse guides.

Kolofon

Altan & baggård

2023

Tekst & grafisk layout: Celeste Forfang Sørensen

Redaktion: Christina Kaaber-Bühler

Billeder: Af Vild Med Vilje, medmindre andet er angivet

Forside: Humlebi på almindelig knopurt (*Centaurea jacea*)

Udgivet af: Foreningen Vild med Vilje

CVR: 38173901

kontakt@vildmedvilje.dk

www.vildmedvilje.dk

**AAGE V.
JENSENS** 
FOND

Introduktion

En hvidkløver breder sig frem fra flisemellemrummet i fortorvet. I en snæver mursprække springer vedbend frem med glinsende grønne blade. På en byggeplads sikrer skivekamille sig solens stråler.

Overalt i byen indfinder naturen sig trods de trænge kår. Selvom de små arealer i byerne ikke tåler sammenligning med den store, vilde natur, som får lov at udfolde sig i al sin mangfoldighed, så er de vigtige trædesten og korridorer i landskabet.

Denne guide sætter fokus på byens natur og beskriver, hvordan du selv kan give naturen plads på din altan eller i din baggård. Vild Med Vilje ønsker dig god læselyst!



Plads til naturen *inde i byen*

Områder i byen som vejkanter, byggepladser, altaner, baggårde og forhaver kan alle bidrage til at naturen får mere plads. Det kan også give flere mennesker mulighed for at få naturoplevelser i hverdagen.

Byer er indrettet med henblik på blandt andet beboelse, industri og transport. Imidlertid er der en del areal både langs veje og omkring bygningerne, hvor der er plads til levesteder. I byerne er der ikke noget produktionskrav på samme måde som i landbruget. Her er det i stedet natursynet blandt befolkningen, som både former og formes af, hvorvidt naturen får lov at få plads inde i byen.

Skovjordbær
Fragaria vesca

Skovjordbær er en lav plante, der med sine hvide blomster gennem foråret tilbyder nektar til en række insekter og med de røde bær giver føde til fugle gennem sommeren. Her vokser den inde i byen

Skovjordbær er desuden værtsplanter for den sjældne sommerfugl spættet bredpande (*Pyrgus malvae*)

Almindelig knopurt
Centaurea jacea
&
Vild gulerod
Daucus carota



Liv i byen

Byen ses ofte som et modbillede til naturen. Men kigger man efter langs murerne, mellem fliserne, på byggegrundene, mellem bedenes prydblister og på uslåede græsstykker vil man opleve, at også byen huser hjemmehørende planter, svampe, smådyr og fugle.

Tørke-elskende generalister

De arter, som man finder i byen, vil typisk være dem, som er vidt udbredte i hele landet. Det er generalisterne, det vil sige dem, som ikke har særlige krav til levestedet. Desuden huser byerne en overvægt af varme- og tørkeelskende arter, som indfinder sig på bare jordpletter og i flisemellemrum.

I nogle ældre byområder og parker kan der dog være rester af overdrev, hede eller mose samt gamle træer, og det er vigtigt at bevare de rester. Sommerhusområder ligger ofte kystnært blandt noget af landets mindst kulturpåvirkede natur, og ofte på et mere næringsfattigt og kuperet terræn, og derfor har de tit et højere potentiale for at huse både flere og sjældnere arter.

Byens *særlige vilkår*

Byen, med dens høje huse, flader dækket af fliser, asfalt og beton, og høje grad af menneskelig aktivitet, er en særlig struktur i landskabet som byder på specielle vilkår.

Varmt, tørt og fyldt med fremmede

Byens planteliv er præget af en stor andel indførte planter. Indførte planter er planter, som kun er her fordi mennesker (bevidst eller ubevidst) har ført dem hertil. Ofte stammer de fra Sydeuropa, Asien eller Amerika. Den høje andel indførte planter skyldes dels de mange planter, som fra de private haver kan brede sig ud i byen. Mange indførte arter er også oprindeligt kommet til byerne utilsigtet med gods via for eksempel jernbanen eller havnen.

Samtidig tilbyder byen vilkår, som ligner dem, som mange indførte planter er tilpasset. Her er nemlig højere temperaturer, og det varme mikroklima med sparsom vegetation og ofte mere basisk jord kan minde om steppevegetation, klippeformationer, stenskred, som ellers ikke er typiske i Danmark. Samtidig er det lettere for de indførte arter at etablere sig, fordi der ofte ikke i forvejen er et fast plantedække på arealerne.

Kornvalmue *Papaver rhoeas*

Kornvalmue menes at være indført til Danmark ubevidst med importeret korn - måske allerede i Vikingetiden. Kornvalmue er enårig og producerer mange, små frø. Den ses ofte i byerne, hvor der er bar jord at spire i



Stor forstyrrelse

Byens områder er typisk udsat for en stor del forstyrrelse fra byggearbejde og færdsel. Derfor findes der ofte enårigke arter, som har en stor frøproduktion og er gode til hurtigt at sprede sig til nye, bare jordpletter. Disse planter har også ofte frø, som kan overleve længe under jorden, indtil området igen forstyrres og de så spirer. Ofte ser man for eksempel kornvalmuer rundt omkring i byen.

En anden gruppe, som ofte optræder i byen, er planter, som formerer sig vegetativt. Det vil sige, at de breder sig med udløbere, som skaber en klon af planten. Det gælder eksempelvis hvidkløver som, modsat rødkløver, kan brede sig med krybende, rodslående overjordiske stængler.



Hvid kløver *Trifolium repens*

Hvidkløver er en flerårig, hjemmehørende plante, som kan danne tætte bestande ved at skabe kloner af sig selv med sine overjordiske, krybende stængler

Case

Byens ruderaer er attraktive levesteder

Befolkningstallet stiger og med det opstår nye byområder hele tiden. Det giver mulighed for at give plads til naturen med nye, næringsfattige levesteder.

Specielle levesteder

Rudera betyder på latin ruiner, altså bygningsrester. Ruderaer er de tiloversblevne arealer i byen, som i forbindelse med anlæg af parker og bygninger efterlades til sig selv.

De ruderaer arealer er typisk lysåbne med høj varmekapacitet grundet grus og andre materialer, præget af forstyrrelser og opstået på en næringsfattig jordbund. Og netop disse vilkår gør, at der er plads til en stor diversitet af planter og dermed også insekter og andre smådyr.

Ruderaernes vilkår ligner nemlig dem vi kender fra den artsrige naturtype græsland. Eksempler på ruderaer er jernbaneterræn, byggepladser og råstofgrave.

Gode forbindelser

I 2002 opgjorde man ruderaernes areal i Danmark. Ruderaerne dækkede et større areal end de lysåbne naturtyper - hede, overdrev, klit, eng, strandeng og mose - gjorde tilsammen.

Af praktiske grunde har vi forbundet byer gennem veje og jernbaner. Effekten er, at også mange ruderaer er forbundet, idet vejrabatter og jernbaneterræn ofte bliver ruderaer områder. Byerne fungerer altså som knudepunkter mens veje og jernbaner er spredningskorridorer for de arter, som lever på de ruderaer områder.

Jo bedre vi bliver til at give naturen plads på arealer i byerne og langs vejene, jo mere artsrige vil ruderaerne blive.

Blæresmælde
Silene vulgaris

Her vokser blæresmælde
på et ruderat i ydre
København



Biofobi

truer arterne

Edderkopper, ulve, råd og døde dyr. Mange mennesker reagerer negativt på dele af naturen, som vækker afsky og frygt hos dem. Men også de er en del af økosystemerne, og de er vigtige for at opretholde levesteder for andre arter.

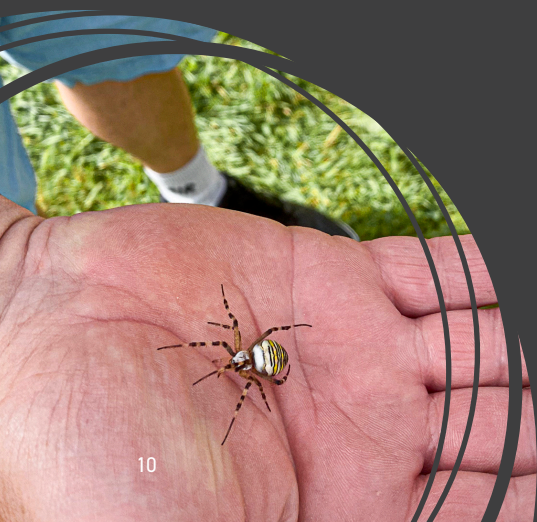
Termet *biofobi* dækker over det fænomen, at mennesker forskrækkes af harmløse dele af naturen. Det har flere negative konsekvenser. For det første kan det gøre, at vi giver mindre plads til naturen, hvilket skader en lang række organismer, da de ikke kan finde levesteder. For det andet fører det til, at vi oplever unødvendig stress og angst og undgår at opleve naturen, som ellers netop skaber ro og velvære hos mennesker.

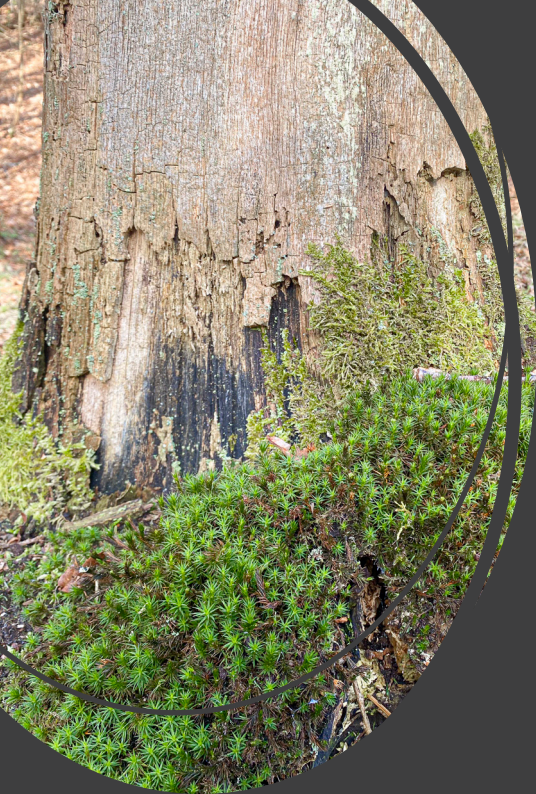
Listen af naturlige processer og organismer, som man kan blive irrationelt bange for, er lang. Her er blot et udpluk af disse, som vi kan blive bedre til at give plads - også i byerne.

Edderkopper

Mange er opdraget til at have en frygt for edderkopper, og til at enhver edderkop, som vover sig inden for skal slås ihjel. Men edderkopper udfylder en vigtig rolle i økosystemet som både jæger og bytte.

På billedet ses hvepseedderkop (*Argiope bruennichi*).





Gamle & døde træer

Gamle og døde træer med råd, huller og sprækker er livsvigtige for en lang række organismer, lige fra biller og svampe til hulrugende fugle. Men de er et sjældent syn i en by, selvom de sagtens kan beskæres så de ikke udgør nogen fare for mennesker.

Forskning har vist, at mennesker, som ser billeder af skov med dødt ved reagerer negativt. Får de imidlertid at vide, at det drejer sig om 'naturskov' er reaktionen mere positiv. Det peger på, at opfattelsen af de døde træer kan ændres.

Visne planter

Vi er vant til at bede og krukker skal være fyldt med grønne, levende planter, og mange synes måske ikke om at efterlade de visne planter vinteren over. Men de er vigtige for mange smådyr, som har brug for noget tørt at gemme sig i mens de overvintrer. Den syvplettede mariehøne (*Coccinella septempunctata*) har her lagt sig i et visent blad af en almindelig agermåne.



Giv plads til naturen

på altanen og i baggården

En altan, baggård eller terrasse adskiller sig markant fra en have. Her er ingen eller begrænset jordbund, der gror ikke store træer, regnen rammer muligvis slet ikke, og der er typisk længere til det nærmeste stykke vild natur. Naturens vilde processer er altså sat lidt ud af spil her, og derfor har dette emne også fået sin egen guide.

For at lære mere om den vilde baggård og altan, har vi besøgt Christina Hornstrup, som er uddannet jordbrugsteknolog med speciale i miljø & natur, oplægsholder og inspirator til flere vilde altaner og baggårde og indehaver af en vild baggård. Denne guide beskriver, hvordan du kan hjælpe naturen på vej på din altan eller i din baggård både ved hjælp af planter og andre elementer.

Stor løvtæge
Acanthosoma haemorrhoidale

Stor løvtæge på et blad af skvalderkål i
Christina Jensens baggård.
Billede taget af Christina Jensen



Almindelig knopurt
Centaurea jacea



Solbær
Ribes nigrum

Planter 01.

Planter udgør bunden i fødekæden, og er derfor helt essentielle, når du vil give plads til mere liv på altanen og i baggården. Men det er langt fra ligegyldigt, hvilke planter, du vælger - og hvordan du vælger, at plante dem, så du kan få plads til så stor en diversitet af planter som muligt. Jo flere planter, jo flere smådyr og fugle kan du også hjælpe på vej.

Krukker

Det er en god idé med lidt større krukker, hvis man gerne vil have flere forskellige arter per krukke. Så er der nemlig plads til, at alle planterne kan udvikle et godt rodnet.

Ellers er en anden tommelfingerregel, at uglaserede lerpotter tørrer hurtigere ud mens glaserede potter holder bedre på vandet. Så ligger du inde med en blanding, så sørg for at få de tørketålende planter i uglaserede lerpotter og de vandkrævende i glaserede . Så er der større chance for, at de klarer sig, og du skal bruge mindre vand. Selvvandende potter er også en mulighed til de vandkrævende planter.

Jord

Det vigtigste er, at du bruger spagnumfri jord, når du anlægger nye potter eller bede. Det er ikke fordi, at planterne ikke kan trives i jord med spagnum, men fordi det ødelægger vigtige levesteder når spagnum graves op fra moserne. Man kan købe spagnumfri jord fra jyskmuld.dk.

I krukker kan det være nødvendigt at gøde jorden fra tid til anden, da krukken er afskåret fra de processer i økosystemet, som normalvist ville give planterne næring. Vandkrævende planter har også bedst af at stå i en mere lerholdig, mindre sandet jord, da den holder bedre på vandet.



Almindelig sankthansurt
Hylotelephium telephium
ssp. *maximum*

Almindelig gedeblad
Lonicera periclymenum

Almindelig gedeblad giver nektar til store aftensvæmere, som har lange tunger, der kan nå ned i de dybe kronrør i blomsterne, som om aftenen dufter kraftigt. Men humlebier kan også finde føde på planten, da de snedigt gnaver et hul i siden, så de kan komme ind til nektaren



Vertikale vækster

Når man ikke har så meget plads, så gælder det om at udnytte det man har, og på altaner og i baggårde vil der ofte være rækværker, murværk, eller andre vertikale arealer, som man kan bruge til at få plads til flere planter.

I Danmark findes to lianagtige planter, som selv klatrer opad. Almindelig gedeblad vist herover og vedbend. Men ved hjælp af altankasser, hængende potter eller reoler kan man få alle planter op i højden og dermed få plads til langt flere planter på det lille areal på altanen eller i baggården.



Almindelig kællingetand
Lotus corniculatus

Almindelig kællingetand er én af de planter, som besøges af flest forskellige arter af bier. Den er desuden værtsplante for rigtig mange sommerfuglelarver: Almindelig blåfugl, grøn busksommerfugl, foranderlig blåfugl, gråbåndet bredpande, og orange høsommerfugl

Det er altså godt givet ud, at skabe plads til almindelig kællingetand, for her kan du virkelig gøre en forskel

Plantevalg

I baggården og på altanen er pladsen begrænset, så det giver mening at bruge ekstra energi på plantevalget.

Vælg (lokalt) hjemmehørende planter

Hvis du vil understøtte smådyr i dit lokalområde så godt som muligt, så bør du efterligne vegetationen på de omkringliggende arealer. Det er nemlig de planter, som dyrene vil være knyttet til. Som en bonus kan du ganske gratis i efteråret gå ud og sanke (samle) frø fra de hjemmehørende arter, du finder i dit område.

Har du ikke mulighed for at indsamle selv, kan du også købe fra leverandører af hjemmehørende frø og planter. Brug eventuelt først findplanten.dk, som er et værktøj, som ud fra din jordtype, geografi og andre forhold, kan fortælle dig, hvilke planter vil øge biodiversiteten mest hos dig.

Producenter godkendt

af Vild Med Vilje

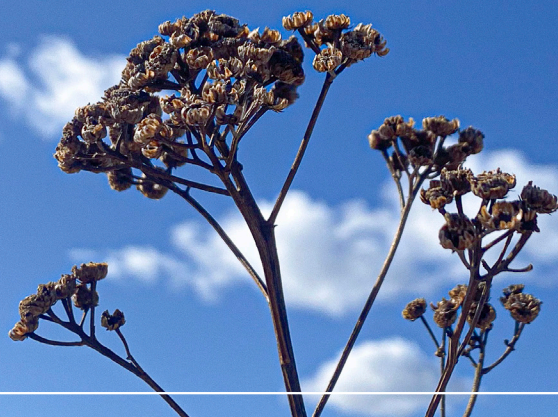
Hos birkogbarfod.dk kan man finde et stort lager af viden om frøene af planter, som er hjemmehørende i Danmark. Under hver art kan man læse om frøhvile, behov for frost og optimalt såtidspunkt.

Lillevildefroe.dk producerer spagnum- og sprøjtefri hjemmehørende planteplugs, som kan købes af større aktører som kommuner og virksomheder.

Naturengen.dk sælger specialiserede frøblandinger til forskellige jordbunds-nærings- og lysforhold og videresælger planterne fra Lille Vilde Frø til private. Naturengen sælger også grej til sankning af frø.

Sådan sanker du frø

1. Lær planterne i dit lokalområde at kende, og find ud af, hvilke der er hjemmehørende, hvilke du er interesseret i at samle frø fra, og hvor de gror. Du kan bruge en blanding af florabøger, nettet og apps, og du kan med fordel allerede begynde i foråret og sommeren, hvor de fleste er i blomst.
2. Når planterne, som du gerne vil samle frø fra, er færdige med at blomstre og har sat frøstande, kan du indsamle frøene. Vent til frøene er modne - men saml ind før planterne selv smider dem. Tag kun frø af planter, som vokser i større antal, så der er rigeligt med frø både til din altan eller baggård og til nærliggende områder.
3. Saml frøene i en kuvert eller et kaffefilter, og lad dem tørre en uges tid, medmindre de allerede er raslende tørre - så er de parate til brug, og planten skulle alligevel til at smide dem.
4. Så frøene i efteråret. Mange af de hjemmehørende arter har brug for en hvileperiode eller endda frost før de spirer. Andre vil allerede vise grønne blade i efteråret og overvintrer så som små spirer. Gem eventuelt lidt frø som backup til foråret, hvor du enten kan så dem ud eller forspire inden for. Fuglene er nemlig sultne om efteråret, så det kan godt være, at nogle af de frø, som du sår, er blevet spist.




Tænk i tid

En måde at udnytte pladsen på, er ved at tænke i planter som er aktive i de forskellige måneder. Så kan du plante de tidligt blomstrende sammen med de senere blomstrende, således at platerne kan skiftes til at være fremme og udnytte ressourcerne, og dermed ikke konkurrerer med hinanden. Foruden en god udnyttelse af pladsen, og flere flotte blomster at se på i årets gang, gør det også, at der er flere blomster tilgængelige for insekterne en større del af året. På den måde kan dine få kvadratmeter bidrage endnu bedre til at skabe levesteder og øge biodiversiteten.

Du kan også tænke i langtidsblomstrende planter, for at få så meget blomstring som muligt på få kvadratmeter. Her er for eksempel tusindfryd, også kaldet bellis, et godt bud, da den kan blomstre næsten året rundt og typisk er fremme i hvert fald fra marts til november.

På de næste sider kan du se en oversigt over nogle af de hjemmehørende planter, som blomstrer tidligt og sent.



Tusindfryd
Bellis perennis

Tusindfryd findes overalt i landet og blomstrer primært marts til november, men kan blomstre næsten hele året

Tusindfryd giver derfor pollen og nektar en stor del af året, også når der mangel på andre kilder

Planter med tidlig blomstring

Planter med tidlig blomstring, altså blomstring ind i foråret, er vigtige for blandt andet de insekter, som er på vingerne tidligt. Det kan for eksempel være sommerfugle, som overvintrer som voksne og har brug for nektar, når de vågner. Ofte foreslås indførte forårsplanter som krokus, erantis og vintergæk, men der findes masser af fine, hjemmehørende tidlige planter.

Art	Blomstring	Voksested
Fødfod <i>Tussilago farfara</i>	Marts - maj	Fugtig ler- sand- eller muldbund
Sejlepil <i>Salix caprea</i>	April - maj	Fugtig, næringsrig lerjord
Vorterod <i>Ficaria verna</i>	April - maj	Fugtig, næringsrig bund
Vårgæslingeblostm <i>Draba verna</i>	Marts - maj	Åben, tør, næringsfattig, blotlagt sandjord
Hvid anemone <i>Anemone nemorosa</i>	April - maj	Fugtig, ofte leret bund
Hulkravet kodriver <i>Primula veris</i>	April - maj	Fugtig, næringsrig bund
Almindelig guldstjerne <i>Gagea lutea</i>	April - maj	Fugtig, næringsrig bund
Håret viol <i>Viola hirta</i>	April - maj	Lysåben, tør, kalkrig bund
Rød tvetand <i>Lamium purpureum</i>	April - oktober	Sand- eller lerbund
Opret kobjælde <i>Pulsatilla vulgaris</i>	April - maj	Åben, tør sandjord
Bakkeforglemmeigej <i>Myosotis ramosissima</i>	April - juni	Lysåben, tør, sandet bund
Engkabbeleje <i>Caltha palustris</i>	April - juni	Våd, næringsrig bund

Planter med sen blomstring

Planter med sen blomstring, altså blomstring ind i efteråret, er vigtige for insekter, som er ude sent på året. Når planterne efterfølgende sætter frugter og frø giver de også vigtig, sen føde til fugle. Her er blot et par eksempler på hjemmehørende arter med sen blomstring.

Art	Blomstring	Voksested
Vedbend <i>Hedera helix</i>	Oktober - november	Fugtig, næringsrig muldbund
Hjortetrøst <i>Eupatorium cannabinum</i>	Juli - september	Fugtig, næringsrig bund
Almindelig sankthansurt <i>Hylotelephium telephium</i> ssp. <i>maximum</i>	Juli - september	Åben, tør, stenet bund
Almindelig knopurt <i>Centaurea jacea</i>	Juli - september	Åben, +/- tør bund
Rejnfan <i>Tanacetum vulgare</i>	Juli - september	Lysåben, tør, sandet bund
Rød kløver <i>Trifolium pratense</i>	Maj - september	Fugtig, næringsrig bund
Høst-borst <i>Scorzoneroïdes autumnalis</i>	Juli - oktober	Åben, fugtig bund
Almindelig røllike <i>Scorzoneroïdes autumnalis</i>	Juni - oktober	Lysåben, men ellers variabel bund
Hedelyng <i>Calluna vulgaris</i>	Juli - september	Åben, mager bund
Eng-brandbæger <i>Calluna vulgaris</i>	Juli - september	Lysåben, tør, sandet bund
Djævelsbid <i>Succisa pratensis</i>	August- september	Åben, næringsfattig bund

Klipning af planterne

Det er vigtigt, at gamle frøstande ikke bliver stående til evig tid. Når foråret kommer, skal de nye planter, som enten er selvsået fra sidste års planter, eller som du har sået ud, nemlig have lys og varme for at spire.

De tørre frøstande er imidlertid overvintringssted for smådyr og giver i efteråret og i nogle tilfælde ind i vinteren føde til fuglene, og derfor er det vigtigt, at de ikke klippes ned inden vinteren er over.

Når foråret kommer, og smådyrene begynder at kravle ud af frøstandene, kan du klippe dem ned. Vent dog gerne en uges tid med at fjerne afklippet helt, så smådyr får mulighed for at komme ud. Sæt eventuelt de flotte frøstande i en vase eller brug dem i en kvasbunke. Hvis du har en lille kompost, kan du lægge dem der, og så kan du bruge kompostens muld til mere næringskrævende arter som bærbuske eller små træer.

Planternes frøstande er et dekorativt element gennem vinteren - tænk bare på juledekorationer. Og, allervigtigst, så kan smådyr gemme sig i dem, når de skal overvintre i de mørke måneder



Værdifulde værtsplanter

Hvis du gerne vil give eksempelvis sommerfugle mulighed for at udleve hele deres livscyklus på din altan eller i din baggård, så skal du sørge for, at der også er værtsplanter for disse tilstede. Her opridser vi et par planter, som er værtsplanter for flere sommerfugle. Se videre læsning på side 30.



Rødkløver

Trifolium pratense

Rødkløver og andre ærteblomstrede planter som musevikke, almindelig kællingetand, rundbælg, og hvidkløver er værtsplanter for flere forskellige blåfugle og høssommerfugle

Løgekarse

Alliaria petiolata

Løgekarse og andre planter i korsblomstfamilien som almindelig gåsemad, engkarse, flipkrave og hyrdetaske er værtsplanter for stor og lille kålsommerfugl samt aurora





Violer

Viola spp.

Stort set alle perlemorsommerfugle bruger violer som værtsplante. I Danmark har vi hunde-viol, eng-viol og håret viol, som er hjemmehørende

Brændenælder

Urtica spp.

6 sommerfugle i takvingefamilien bruger brændenælder som værtsplante. Det gælder eksempelvis de meget almindelige nældens takvinge og dagpåfugleøje. I Danmark findes både stor nælde og liden nælde



Almindelig syre

Rumex acetosa

Almindelig syre og andre planter i skræppeslægten *Rumex* som rødknæ og skræppe er værtsplanter for alle ildfugle

Her kravler en glinsende baldakinspinder (*Microlinyphia pusilla*) på almindelig syre

Lys & skygge

Planter er forskellige i forhold til deres krav til lys og skygge. Nogle trives i fuld sol, mens andre trives i delvis eller fuld skygge. Vær opmærksom på hvorvidt og hvor meget sol din altan eller baggård modtager i løbet af en dag. Og kig så mod planterne i de økosystemer, som har lignende vilkår.

Lysåbne naturtyper

Har du en altan eller baggård, som modtager rigeligt sol i løbet af dagen, så kan du med fordel vælge planter, som er knyttet til de lysåbne naturtyper som eng og græsland.

Det er for eksempel planter som blåhat, almindelig knopurt, almindelig kællingetand, rødkløver, musevikke og gul snerre. Find selv flere eksempler i en flora eller ude i naturen.

Skovplanter

Er din altan eller baggård derimod meget skyggefuld, så giver det mening at kigge på planterne knyttet til skoven, når du skal vælge planter.

Du kan vælge f.eks. planter som dagpragtstjerne, løgkarse, springbalsamin, skovangelik, skovgaltetand og hjortetrøst.

Hvid anemone
Anemone nemorosa

Hvid anemone er tilpasset de skyggefulde vilkår i skovens bund, og vil derfor kunne klare sig under mere skyggefulde vilkår

Billede af [Manfred Richter](#) på Pixabay



02.

Andre elementer

Foruden planterne, skal der en række andre ting til for, at en altan eller en baggård kan blive levested for en stor mængde smådyr.

Stendynger eller stengærder

Om foråret og sommeren er dynger af sten både gode steder at hvile sig for varmeelskende smådyr og gode gemmesteder for eksempelvis edderkopper, bænkebidere og padder (kun relevant i baggården), som skal bruge skygge og fugt. Stendynger kan sagtens bestå af gamle mursten eller teglsten, som man har liggende. Har man lidt mere plads, for eksempel i baggården, kan man også bygge et stengærde.





Nedfaldsblade & kvas

Nedfaldsblade og andet kvas tænkes ofte på som rod og skrald, men for nedbryderne, det vil sige mange insekter, svampe og snegle, er blade og kviste en vigtig fødekilde. For andre kan kvaset være et gemmested eller overvintringssted.

De smådyr, som lever i kvaset, er føde for endnu andre dyr. På den måde kan du gøre biodiversiteten på din altan eller i din baggård en tjeneste ved at undvære turen på genbrugspladsen med 'haveaffald'. Saml istedet kvaset i små, dekorative bunker eller i små kvashegn.

På altanen er det mere sandsynligt at dit kvas vil tiltrække flyvende insekter (og dernæst fugle), hvorimod der i baggården bedre også kan komme snegle til.

Dødt ved

Dødt ved er ligeledes vigtigt for nedbryderne, og en lang række arter er afhængige af dødt ved som del af deres levested.

Dødt ved kan også være utroligt dekorativt og tilføjer et rustikt og vildt element til din baggård eller din altan. Det kan være, at du kender nogen, som har noget gammelt træ liggende, som de gerne vil af med. Det er bedst, hvis træet er fra en hjemmehørende træart, da mange vedboende dyr er knyttet til bestemte, hjemmehørende arter.





Vand

Alle levende væsner har brug for vand, så hvis din altan eller din baggård skal fungere som reelt levested bør den også indeholde vand. Særligt i sommermånederne kan mangel på vand være kritisk.

En lille underskål eller fuglebad med lidt sten eller en gren i, så insekter og andre dyr kan sidde på dem og bruge dem som trappe ud af vandet er tilstrækkeligt.



Dagpåfugleøje *Aglais io*

En dagpåfugleøje raster (hviler sig)
på en bar jordplet i et bed i byen



Bar jord

Bar jord er særligt vigtig for varmeelskende smådyr, som kan hvile sig på den, og for jordbierne som graver gange i den bare jord, hvor de bor. Den bare jord kan også fungere som spirebed for nye planter. Lad derfor nogle pletter være med bar jord ind i mellem planterne.

Undgå nattelys & sprøjtning

Det er selvfølgelig svært at undgå lysforurening inde i byen, men du kan gøre dit for at begrænse det bare en smule. Sluk lyskæder og lignende, når mørket falder på, hvis du ikke lige bruger dem. Lyskilder kan nemlig forvirre nattens dyr, som de utroligt mange natsværmere, som findes i Danmark.

Man bør naturligvis undgå selv at sprøjte med gift, men der findes andre måder, hvorpå man kan få gift ind på altanen og i baggården. Studier har vist, at plantecentre i England sælger planter, som er mærket 'insektvenlige', men faktisk indeholder høje nok mængder sprøjtgift til at dræbe insekter, som suger nektar eller spiser bladene. Der er endnu ikke et tilsvarende studie af danske centre, men sørg for at købe sprøjtetfri planter, hvis du køber planter.

Plantekatalog

af Aarhus Universitet

I annekset findes en gennemgang af mange planter hjemmehørende i Danmark, og de måder, hvorpå de understøtter insekter og andre dyr.

Findes på dce2.au.dk/pub/TR193.pdf

Vildskab i haven

*af Ditte Dahl Lisbjerg,
Katrine Turner & Lili
Gruwier*

En god indførsel i den vilde have, som har udførlige beskrivelser af de tiltag, man kan lave for at øge biodiversiteten i sin have

Hvilken natur? En antologi om natursyn og natur i Danmark

af flere forskere, eksperter og organisationer, der arbejder med den danske natur

20 gode kapitler, hvor toneangivende forskere, eksperter og organisationer giver deres bud på forskellige natursyn

Sommerfuglehave

af Michael Stoltze

En god og inspirerende indførsel i den naturvenlige have med fokus på sommerfugle

Flere guides

af Vild Med Vilje

01. Biodiversitet

Hvad er biodiversitet egentligt - og hvorfor er det vigtigt? Skal vi altid forsøge at gøre biodiversiteten så høj som muligt på alle arealer? Hvordan kan man forstå og måle på biodiversitet?

02. Hjemmehørende planter

Hvad vil det sige, at en plante er hjemmehørende? Og hvordan kan man genkende planterne selv?

03. Levesteder

Hvad er et levested? Hvad skal det indeholde? Og hvordan kan man selv hjælpe til med at skabe levesteder?

04. Blomsterplanter

Hvordan spreder planter sig i naturen og hvilke strategier har de for at klare sig? Skal man aktivt så og plante - eller skal man måske hellere vente?

05. Jordbund

Hvem lever i jordbunden? Hvordan er jordbunden i Danmark opstået? Og hvordan kan man forstå og arbejde med sin egen jordbund?

06. Slåning

Hvad vil det sige, at slå sine arealer? Hvorfor er det nødvendigt, når vi vil se 'hvor vildt det kan blive'? Hvilke metoder findes der - og hvad bidrager til den største biodiversitet?

07. Dødt ved

Hvad har døde træer med biodiversitet at gøre? Hvem lever på døde træer? Og kan man gøre noget for at fremme døde og gamle træer selv?

08. Vandhullet

Hvem lever i vandhullet? Hvad er et godt, vildt vandhul? Og hvordan kan selv give plads til vand på egne arealer - store som små?

Guides findes på vildmedvilje.dk

