



# Levesteder

Guide 03.

# Om denne guide

Denne guide er en del af en serie på i alt 9 guides, som handler om, at give naturen plads på egne arealer. Vild Med Vilje ønsker med katalogerne at gøre redskaber og viden tilgængeligt for alle jer, som ønsker at gøre jeres arealer vildere - og for jer, som blot vil lære mere om naturen. Guiden indeholder både baggrundsviden og en praktisk guide:

**01. Baggrund** ..... side 4-13

**02. Praktisk guide** ..... side 14-25

## Tak til

Tak til Aage V. Jensens Naturfond som har støttet udgivelsen af disse guides.

## Kolofon

Levesteder

2023

Tekst & grafisk layout: Celeste Forfang Sørensen

Redaktion: Christina Kaaber-Bühler, Magnus Bundgaard

Nielsen, Camilla Zacho Larsen

Billeder: Af Vild Med Vilje, medmindre andet er angivet

Forside: Syvplettet mariehøne af [Michael](#)

[Schwarzenberger](#) på Pixabay

Udgivet af: Foreningen Vild med Vilje

CVR: 38173901

[kontakt@vildmedvilje.dk](mailto:kontakt@vildmedvilje.dk)

[www.vildmedvilje.dk](http://www.vildmedvilje.dk)

**AAGE V.  
JENSENS**   
**FOND**

# Introduktion

På klokke-ensian lever ensianblåflugens larve, som snart adopteres af den røde stikmyre, som opfoster den. På søens bund lever vårfluens larver, som bygger små huse af pinde og sten for at beskytte sig mod vandets mange rovdyr. Citronsommerfuglen overvintrer som voksen i den tætte, ofte stedsegrønne vegetation, hvor den kan gemme sig, mens den dækkes af sne.

Levesteder er mangfoldige, og selv for den enkelte art ændres kravene til levestedet gennem livscyklussen. Lige fra de mørke skovbunde til de åbne vidder på heden, langs kysten, langs vandløbene og i søerne og moserne, og de tørre overdrev og fugtige enge, lever specialiserede arter, som har tilpasset sig netop disse levesteder. Andre arter er generalister, og kan leve under forskellige vilkår, fordi de ikke har så mange krav til levestedet.

I denne guide kan du læse mere om levesteder, og lære om hvordan du kan arbejde med at give plads til flere levesteder på dine områder. Vild Med Vilje ønsker dig god læselyst!



Citronsommerfugl  
*Gonepteryx rhamni*  
Foto af Monika på Pixabay

# Mange levesteder

## mange arter

Mange arter har særlige krav til omgivelserne og har behov for specielle ressourcer. Bliver landskabet for ensartet, så forsvinder mange levesteder, og mange arter risikerer at uddø.

Jo mere varieret udvalget af levesteder i landskabet er, desto større er chancen for at flere arter kan finde steder, som opfylder betingelserne for at de kan overleve og formere sig.



Ferkvand, dødt ved og blomster med pollen og nektar er alle elementer, som er en del af levestedet for en lang række arter

Derfor kan man øge biodiversiteten ved at sørge for at disse er til stede

**Stregbredpande**  
*Thymelicus lineola*

Stregbredpande finder som voksen føde på forskellige nektarrige blomstrende planter som her på almindelig merian (*Oreganum vulgare*)

Som larve lever den derimod på diverse græsser



## Begreb

# Levestedet

Levestedet, som også ofte kaldes 'habitatet', beskriver, hvor en bestemt art lever. Levestedet udfylder livsnødvendige funktioner som at tilbyde vand og føde, skjul og ynglesteder og andet vigtigt, som materialer at bygge rede af.

Forskere fra Aarhus Universitet beskriver en arts levested som 'det den lever i, det den lever på, og det den lever af'. Man kan også sige, at en arts levested dækker over ét eller flere områder, hvor en art lever, fordi dette eller disse områder opfylder artens behov.

Arternes forskellige krav til og tolerance (hvorvidt, de kan holde det ud) for forskellige vilkår afgør, hvilke arter, der kan findes i et område.

Artens levested er derfor også et vigtigt begreb inden for naturvidenskaben, hvor man forsker i arternes valg af og tilpasning til forskellige levesteder. Det er meget vigtigt for at beskytte arterne, at vi forstår, hvad arternes forskellige levesteder består i. Hvis arterne ikke har tilgængelige levesteder, så forsvinder de.

# Eksempler

## På arters levesteder

Dyr har vidt forskellige krav til levestederne. Her er to eksempler på dyr, som er almindeligt udbredt i Danmark, og som der derfor er en god chance for at du kan opleve på dine egne områder, hvis de opfylder kravene til dyrets levested.

## Lille vandsalamander

### Føde

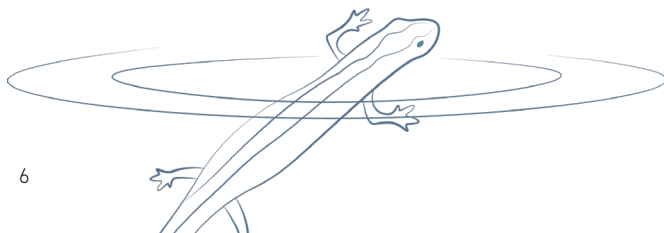
Den voksne salamander lever af mange smådyr som insekter, snegle, orme og haletudser. Salamanderens larve lever af dafnier, vandlopper og myggelarver.

### Ynglested

Lægger æg på vandplanter i små, solbeskinnede vandhuller. Der skal være lunt og lavvandet for at salamanderen yngler.

### Overvintring

Grene, sten, huller og lignende strukturer tæt på vandhullet. Overvintrer eventuelt også i kældre, men risikerer at udtørre.





# Engrandøje

## Føde

Larven lever af forskellige hjemmehørende græsser som engrapgræs og hundegræs.

## Ynglested

Sommerfuglen er ikke kræsen, og kan yngle alle steder, hvor der er langt græs, hvor den kan lægge sine æg. Den yngler gerne i skovlysninger.

## Overvintring

Engrandøje overvintrer som larve inde i midten af en græstue.

# Levesteder *i tid og rum*

Levestedet er vidt forskelligt fra art til art, og kan også for en enkelt art variere inden for livscyklussen.

Nogle arters levested breder sig over store geografiske områder og krydser således landegrænser, og typisk hænger dette sammen med årstiden.

Sommerfuglen admiral lever som larve på brændenælder, og som voksne fouragerer den på nektarrige planter og nedfaldsfrugt indtil den flyver sydpå (gerne syd for Alperne), og først vender tilbage til Danmark med næste generation admiraler.

Andre arters levested strækker sig over flere naturtyper. Det gælder eksempelvis den butsnudede frø, som starter livet som haletudse i et vandhul,

hvorefter den går på land og igen finder et vandhul, når den selv skal yngle.

Nogle arter kan fint bruge flere forskellige naturtyper som levested gennem hele livscyklussen. Det gælder for eksempel planten røllike, som eksempelvis kan findes i græslandet, på heden og i grøftekanten.

Endnu andre arters levested breder sig over lange strækninger. Odderens levested kan være over 30 km langt langs vandløb, søer, vådområder og steder omkring disse naturtyper, hvor den kan hvile og yngle.





Tigerskyggebiller (*Diaperis boletii*) lever hele sin livscyklus på svampe på døde træer

# Specialister

&

# generalister

Langt de fleste arter har gennem evolutionen tilpasset sig unikke levesteder og har indtaget nicher, for på den måde at klare sig bedst muligt og ikke at være i for høj konkurrence med hinanden. En mindre del af arterne er 'generalister' og kan klare sig under vidt forskellige forhold og kan bruge en bred vifte af fødekilder.

Generalisterne er dem, som er mest udbredt. Det er derfor også dem, som det er mest sandsynligt, at vi oplever på vores egne ejendomme.

På ejendomme nær speciel natur kan man dog være heldig at få specialisterne på besøg, hvis ens områder lever op til specialistens særlige krav til levestedet.

# Fødekilder

## En vigtig del af levestedet

Alle dyr, planter og svampe kræver energi for at klare sig. Der er stor forskel på, hvad der tæller som en fødekilde for forskellige organismer.

### 'Primære producenter'

De fleste planter omdanner solens stråler til energi. Det er derfor fra planterne, at hele fødekæden starter. Derfor kaldes de økosystemets 'primære producenter'.

### Rovdyr

Mange dyr lever også af andre dyr, og det forekommer eksempelvis blandt fuglene, padderne, insekterne, pattedyrerne og spindlerne.

### Planteædere

Mange dyr, lige fra den mindste bladlus til den store europæiske bison, lever af at spise planter. Det er forskelligt fra dyr til dyr, hvilke planter der spises.

Mange snegle lever blandt andet af at nedbryde gamle plantedele, men nogle spiser også friske planter. Snegle er i sig selv føde for mange andre dyr som pindsvin og fugle

Her sidder to snegle på en hindbærplante (*Rubus idaeus*)




## Bestøvere

Bestøverne lever af pollen og nektar fra de blomstrende planter, så det er vigtigt for dem, at der findes blomster gennem hele sæsonen.

## Nedbrydere

Nedbrydere er for eksempel svampe og mange insekter, og de lever af at nedbryde dødt materiale som døde træer og gamle blade.



Blomstrende planter og dødt ved i Aarhus botanisk have

Trævlekrone (*Lychnis flos-cuculi*) vokser på mere fugtig jord, for eksempel i enge, og bier, sommerfugle og andre insekter finder pollen og nektar på planten

# Mangel på levesteder truer arterne

Tabet af levesteder er en stor drivkraft bag den høje rate af uddøen, som ses i dag. Når levesteder går tabt, kan organismer som dyr ikke klare sig, for så mangler de vigtige ressourcer som føde, vand og skjul.

## Fødekilder

Mangel på fødekilder for specialiserede arter er en kritisk faktor, som fører til en mangel på levesteder. Både mængden og især forskelligheden i fødekilder er afgørende for at bevare artsrigdommen.

Visse fødekilder er særligt vigtige for truede arter. Det er dem, som i allerhøjeste grad mangler i landskabet. Det gælder værtsplanter til specialister som sommerfuglelarver, pollen og nektar til de bestøvende insekter, ådsler til ådselsæderne og dødt ved til nedbryderne.

## Vand

Også manglen på vand i landskabet gør, at områder ikke kan være levesteder for en lang række organismer. Alle arter har brug for vand, og nogle har i særlig grad brug for vådområder og vandhuller, hvor de lever, yngler eller finder føde.

Det gælder selvfølgelig fisk, muslinger, vandinsekter og andre vandlevende dyr, men padderne, som lever noget af livet nede i vandet er også stærkt afhængige af, at der findes små vandhuller med jævne mellemrum.

## Lysforurening

Lys er vigtigt for dyr, som skal orientere sig. De nataktive dyr bliver påvirket af eksempelvis gadelys på flere måder.

Det kunstige lys forlænger dagen, så deres fødesøgningsperiode bliver kortere. De tiltrækkes også ofte af lyset frem for af fødekilder eller ynglepartnere, og bliver udsat for overophedning, dehydrering og større synlighed for rovinsekter. I områder med meget kunstigt lys går rovinsekterne frem i antal.

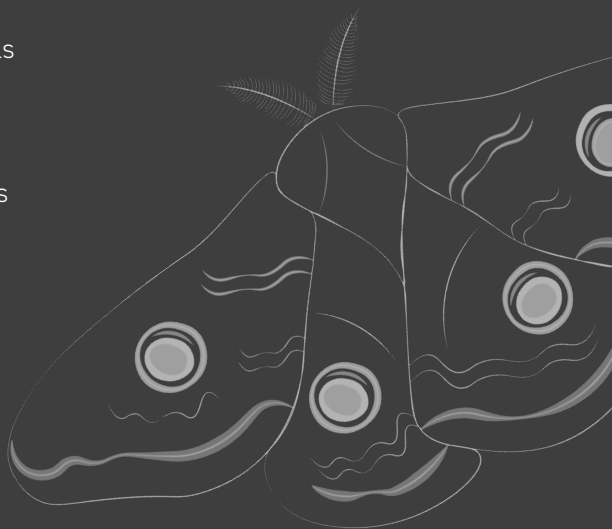
Ligeledes kan insekterne blive forvirrede i forhold til årstiden, og glemme at gå i 'diapause' (en form for overvintring, som ikke helt svarer til at gå i vinterhi). For eksempel skal stor kålsommerfugls larve opleve syv lange nætter, før den går i diapause.

Andre nataktive dyr som flagermus forstyrres også af lys om natten. Således bliver mange flagermus ramt af lastbiler i nattens mørke, når de jager insekter ved vejens lygter.

## Fragmentering

Når levestederne fragmenteres, altså adskilles af for eksempel veje, byer og landbrugsarealer, gøres det vanskeligere for mange arter at klare sig.

Når levestederne bliver mindre, kan det også føre til at der findes færre ressourcer som eksempelvis fødekilder. Fragmentering begrænser arternes naturlige udbredelse, og det kan gøre det svært for dem at finde nye kilder til føde eller partnere at yngle med.



# Skab levesteder

Selv uden en aktiv indsats kan der sagtens allerede findes levesteder, eller komponenter af dem, på dine arealer. Som altid når vi forsøger at fremme naturen, bør man starte med at bevare den værdi, som allerede findes på arealerne - herefter kan man med en aktiv indsats supplere, så området bliver endnu mere værdifuldt for flere arter.

Denne guide dykker den ned i nogle af de gængse komponenter, som generelt vil bidrage til at arealerne kan understøtte et højere antal arter:



**01. Hjemmehørende blomstrende planter**



**02. Kilder til vand**



**03. Gamle & døde træer**



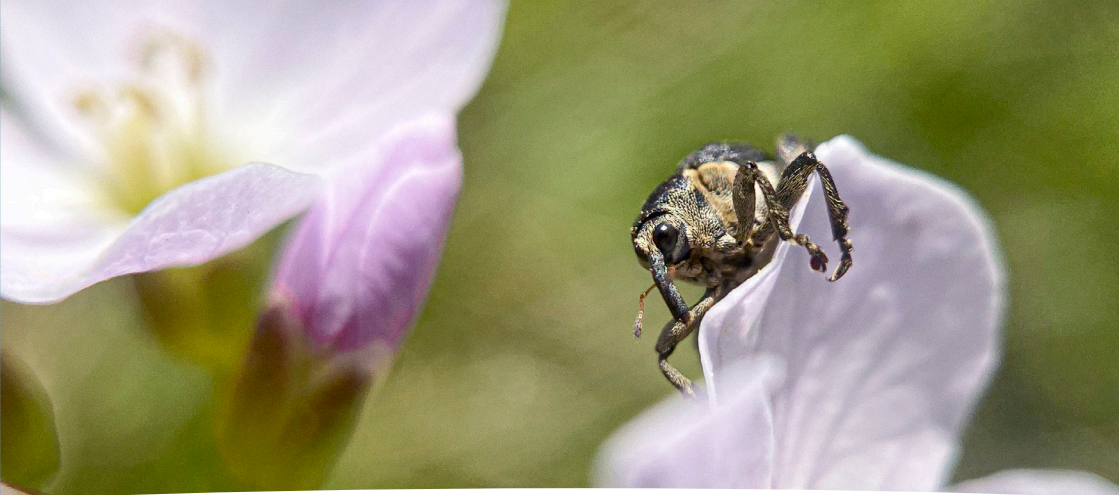
**04. Bunker & hegn af kvas**



**05. Variation i terrænet**



**06. Bunker af sten**



# Undgå

Der er visse ting, du bør undgå, når du forsøger at fremme levesteder på sin grund. Disse ting vil modarbejde dine ellers gode tiltag for naturen:

- » Fældning af træer og fjernelse af døde træer eller trædele
- » Konstant græsslåning, altså den traditionelle plæne, hvor fødekilderne mangler
- » Gødning af jorden - det fører til en lavere diversitet af fødekilder (og flere brændenælder)
- » Udendørs belysning - det forvirrer nattens dyr
- » Brug af pesticider - gælder også unødvendig ('forebyggende') brug af loppemidler



Engrandøje (*Aphantopus hyperantus*) og stregbredpande (*Thymelicus lineola*) finder her føde på den populære nektarplante almindelig merian (*Oreganum vulgare*)

# 01.

## Hjemmehørende blomstrende planter

Blomstrende planter er vigtige for biodiversiteten, fordi de tilbyder fødekilder til en lang række dyr. Blomstrende planter inkluderer både træer, buske, klatreplanter og lave urter. Bestøvende insekter kan finde pollen og nektar i blomsterne, og de sørger for, at planterne danner frugter og frø, som er føde for endnu andre dyr. Insekterne udgør også i sig selv en vigtig fødekilde for andre dyr.

Som udgangspunkt kan de planter, som allerede findes i et geografisk område, understøtte flest insekter. Insekterne er nemlig ofte knyttet til specifikke plantearter. Derfor giver det mening at bevare de planter, som kommer af sig selv, men i mange tilfælde giver det også mening at supplere ved at så og plante hjemmehørende arter selv. Sidstnævnte gælder, når arealerne ligger langt fra naturområder, og som konsekvens vil være fattige på plantearter, hvis ikke de får en hjælpende hånd.



# Læs mere om hjemmehørende blomstrende planter

Der er mange ting at være opmærksom på, når det kommer til planterne på dine arealer: Hvordan ved du, om planten er hjemmehørende? Hvilke planter passer til hvilken jordbund? Og bør du plante, så eller vente?

Vild Med Vilje har behandlet dette emne mere dybdegående fra flere vinkler i andre udgivelser, som vi anbefaler at læse, hvis man ønsker at fremme hjemmehørende blomstrende planter:

## Hjemmehørende planter

Her kan du læse om hjemmehørende arter, hvordan du selv kan genkende forskellige arter, og hvor du kan opsøge mere viden om arterne

## Blomsterplanter

Her kan du læse om, hvordan du vurderer om du bør så og plante selv, og andre overvejelser omkring indsamling og køb af frø

## Slåning

Her kan du læse om, hvordan du plejer dine arealer, så der bliver plads til mange forskellige, hjemmehørende planter



Hjemmehørende træer og buske er en vigtig del af levestedet for et stort antal arter

Engriflet hvidtjørn (*Crataegus monogyna*) besøges af mange insekter som bier og sommerfugle, er værtsplante for larverne af sommerfuglen sortåret hvidvinge (*Aporia crataegi*), og har bær som giver føde til fugle

# 02.

## Kilder til vand

Alle levende skabninger er afhængige af vand, og vand er derfor et meget vigtigt element på ethvert areal, hvor man ønsker at give plads til levesteder.

Man kan introducere vand på arealerne, ligegyldigt om man har mange eller få kvadrater at gøre godt med. På altanen kan man gøre en forskel ved at stille en lille underskål med vand frem til insekter og fugle. I haven eller på virksomhedsgrunden kan man måske få plads til større tiltag som at grave et vandhul, og her vil et større antal arter kunne indfinde sig.

### Lær mere om vandhuller

Er du nysgerrig på hvad der lever i vandet - og har du måske fået lyst til selv at etablere mere vand på dine arealer? Så anbefaler vi at læse Vild Med Viljes guide Vandhullet.

I Vandhullet går vi mere i dybden med livet i vandet, og giver en guide til etablering af vandhuller. I Vandhullet findes også en oversigt over vandplanter knyttet til vandhuller og vådområder.



Har man ikke plads til et reelt vandhul på sin grund, er et fuglebad eller underskål et udmærket alternativ, som vil tilbyde drikkevand til insekter og andre dyr

Husk at lægge nogle sten eller grene i, som kan bruges af dyrene til at komme op af vandet igen

Vand er en vigtig del af levestedet for et stort antal dyr, og mange planter, som for eksempel engkabbeleje (*Caltha palustris*), vokser i vand eller i vådområder



# 03.

## Gamle og døde træer

Dødt ved er endnu et eksempel på en fødekilde og levested for en lang række arter, for eksempel mange biller og svampe, samt hulboende fugle og flagermus, som finder skjul i gamle, hule træer.

Dødt ved kan lettest introduceres på arealerne ved at bevare gamle træer, nedfaldne grene og lignende. Det er også muligt at fremskynde processen med at gøre træer til levested for flere arter gennem 'veteranisering'.

Du kan læse meget mere om dødt ved som levested samt veteranisering i Vild Med Viljes guide Dødt ved.



Her ligger et stykke dødt ved omkranset af ærenpris (*Veronica sp.*) i et naturligt græsland

Dette stykke dødt ved er tørt og liggende, men dødt ved kan også være stående eller fugtigt, og forskellige arter er knyttet til de forskellige typer dødt ved



# 04.

## Bunker & hegn af kvas

Små grene, kviste og visne blade kan alle være med til at gøre dine arealer til levested for flere arter. Mange arter lever nemlig af at nedbryde dødt materiale, og de vil tiltrækkes af bunker og hegn af kvas, som de bruger som fødekilder. Endnu andre arter lever af at spise disse nedbrydere.

Bunker og hegn af kvas kan desuden fungere som skjulested og læ for forskellige arter, som for eksempel insekter, som overvintrer under gamle kviste og blade.

Et kvashegn er en æstetisk og naturvenlig måde at få brugt dit 'haveaffald' på. Du sætter blot kviste, grene og blade i spænd mellem lodrette stolper eller tykke grene, i stedet for at køre det på genbrugsstationen.


# 05.

## Variation i terrænet

Et varieret terræn med for eksempel små volde med forskellig soleksposering kan give plads til en større mangfoldighed af levesteder end et helt fladt terræn.

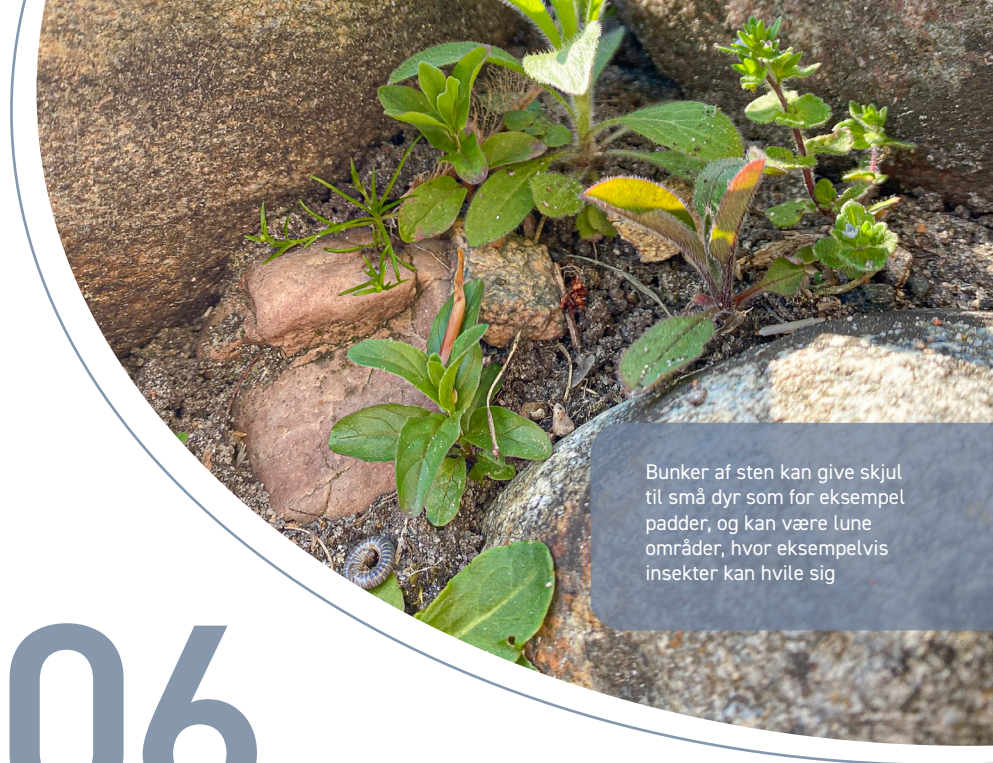
Sydvendte skrånninger er for eksempel lune, mens de nordvendte skrånninger er kølige, og det giver variation i 'mikroklimaet' altså i temperaturen på den lille skala. Bare jordpletter er en vigtig del af levestedet for varmekrævende arter, mens andre indfinder sig i skygge og fugt.

Du kan læse meget mere om jordbunden og dens variationer i Vild Med Viljes guide Jordbunden.



Muldvarpeskud fungerer som spirebed for lave urter, som ellers kan få svært ved at få plads mellem alt græsset

Her har ærenpris (*Veronica sp.*) koloniseret et muldvarpeskud



Bunker af sten kan give skjul til små dyr som for eksempel padder, og kan være lune områder, hvor eksempelvis insekter kan hvile sig

# 06.

## Bunker af sten

Bunker af sten bidrager også til en større variation både i højde og temperatur. Nogle dyr, for eksempel sommerfugle, holder af at raste - det vil sige at hvile sig - på lune sten, som for eksempel kan stå i kanten af et vandhul.

Sten og stenbunker kan være arrangeret på forskellige måder alt efter æstetisk præference. Man kan lave et decideret stendige, hvor planter kan gro i sprækkerne og dyr kan gemme sig mellem stenene, eller man kan lave et stenbed.

Man kan også bare lade stenene ligge i en dyng. Her er det vigtigt at stenene er af en vis størrelse, så der opstår hulrum mellem dem, hvor eksempelvis padder kan gemme sig.

*Hvad med*

# **insekthoteller og fuglehuse?**

Insekthoteller, fuglehuse og andre konstruktioner skabt for at give dyr skjul og ynglemuligheder kan være én måde at give lidt mere plads til dyr på dine arealer. Men hvorfor er der egentlig behov for disse konstruktioner?

I naturen vil yngle- og skjulestederne i stedet bestå af for eksempel hule træer, hvor flagermus, hulboende fugle og vedboende insekter kan være eller buske som brombærplanter, hvor maskebieer kan bygge rede i stænglerne, mens mange insekter finder føde i blomsterne, og bærrerne bliver føde for fugle.







Et insekthotel i Aarhus botanisk have

Her er sørget for stor variation i indholdet

Fuglehuse, insekthoteller og andre konstruktioner kan være en sjov aktivitet og et æstetisk indslag for mennesker, som samtidig kan give skjul og mulighed for overvintring og redebygning for dyr.

Der findes masser af vejledninger i at bygge disse konstruktioner på nettet og i bøger, og her går vi ikke nærmere i dybden med dette emne.

Det er vigtigt at huske på, at konstruktionerne ikke udgør hele levestedet, så der skal stadig tænkes på eksempelvis tilgængelighed af vand og føde i form af for eksempel blomstrende planter og dertilhørende insekter.

Læs mere

## De vigtigste levesteder for rødlistede arter i Danmark

*af Aarhus Universitet*

En grundig gennemgang af forskellige, vigtige levesteder i Danmark. Hæftet har et særligt fokus på rødlistede arter, men her er stadig masser af viden at hente, selvom man måske arbejder med en have, hvor der typisk kommer almindelige, ikke-truede arter.

Findes på <https://dce2.au.dk/>

## Arter.dk

Find viden om arter i Danmark, se hvor de lever og indberet dine egne fund på [arter.dk](https://arter.dk).

## Vildskab i haven

*af Ditte Dahl Lisbjerg,  
Katrine Turner & Lili  
Gruwier*

En god indførelse i den vilde have, som har udførlige beskrivelser af de tiltag, man kan lave for at øge biodiversiteten i sin have

## Sommerfuglehave

*af Michael Stoltze*

En god og inspirerende indførelse i den naturvenlige have med fokus på sommerfugle

# Flere guides

## af Vild Med Vilje

### 01. Biodiversitet

*Hvad er biodiversitet egentligt - og hvorfor er det vigtigt? Skal vi altid forsøge at gøre biodiversiteten så høj som muligt på alle arealer? Hvordan kan man forstå og måle på biodiversitet?*

### 02. Hjemmehørende planter

*Hvad vil det sige, at en plante er hjemmehørende? Og hvordan kan man genkende planterne selv?*

### 04. Blomsterplanter

*Hvordan spreder planter sig i naturen og hvilke strategier har de for at klare sig? Skal man aktivt så og plante - eller skal man måske hellere vente?*

### 05. Jordbund

*Hvem lever i jordbunden? Hvordan er jordbunden i Danmark opstået? Og hvordan kan man forstå og arbejde med sin egen jordbund?*

### 06. Slåning

*Hvad vil det sige, at slå sine arealer? Hvorfor er det nødvendigt, når vi vil se 'hvor vildt det kan blive'? Hvilke metoder findes der - og hvad bidrager til den største biodiversitet?*

### 07. Dødt ved

*Hvad har døde træer med biodiversitet at gøre? Hvem lever på døde træer? Og kan man gøre noget for at fremme døde og gamle træer selv?*

### 08. Vandhullet

*Hvem lever i vandhullet? Hvad er et godt, vildt vandhul? Og hvordan kan selv give plads til vand på egne arealer - store som små?*

### 09. Altan & baggård

*Hvilke arter lever i byerne? Og hvordan kan du selv give dem plads på din altan eller i din baggård?*

Guides findes på [vildmedvilje.dk](http://vildmedvilje.dk)

