

SKOGSBRUKSPLAN

VIKENS SAMFÄLLIGHETSFÖRENING - HÄTÖ 2:1



Innehållsförteckning

Bakgrund	2
Syfte	2
Skötsel.....	2
Städdagar	3
Ansökan av trädfällning på samfällighetens mark	3
Generella skötselråd för hela området (inom skogsbruksplanen)	4
Skogsbruksplanen	6
Satellitbild Hätö 2:1	8

Bakgrund

Vikens samfällighet har sedan dess bildande ansvar för skötseln och underhåll av samfällighetens mark, hamnområde, skog och vattenanläggning. Planområdet omfattar 44 ha mark varav 11.5 ha utgör tomtmark och 32.5 ha utgör park och skog.

I byggnadsplanen 01-FRU-1118 från 1972 så beskrevs området inför skapandet av en samfällighet enligt följande:

Terrängförhållanden: Området utgöres av vacker åker- och hagmark mellan kuperade högre partier av bergsbunden skogsmark. Skogen utgör en blandning av barr och lövskog med rikligt inslag av ek. Den föreslagna arealen parkmark uppgår till 32,5 ha. Norra delen av området omfattas av kultiverad ängs- och odlingsbar mark. Det är angeläget att denna mark fortsättningsvis kommer att skötas så att det vackra odlingslandskapet kan behållas.

Vikens område ligger under kommunens "detaljplanerat område", vilket innebär att trädfällning och skogsplantering kräver marklov från kommunen såvida det inte utgör fallrisk eller hindrande för bilväg.

Avsaknad av skogsbruksplan (också kallat för skogsvårdsplan eller den gröna skogsbruksplanen) för området samt genom krav på marklovsansökan för trädfällning har lett till att området har börjat växa igen. I dagsläget utgör det stor fara att vara i skogen pga många vindfällen och risk för ytterligare nedfall då det finns många gamla uttorkade träd. Terrängen är dessutom i stort sätt ogenomtränglig för skogspromenader. Det "gamla öppna" området har börjat växa igen vilken utgör risk för att det "vackra och odlingslandskapet" inte kan behållas.

Syfte

Huvudsyftet med denna skogsvårdsplan är att planlägga fortlöpande skötsel och underhåll av föreningens skog och mark så att området behåller sin karaktär av ett fritidsområde i skärgårdsmiljö. Skogen ska ge möjlighet till promenad, svamplockning och rekreation, de gemensamma områdena nära vatten ska hållas lättillgängliga med en parkliknande karaktär och de öppna åkermarkerna ska kontinuerligt klippas och på så sätt hålls öppna och vackra. Det är också viktigt att bibehålla mångfalden av områdets flora och fauna.

Syftet med planen är också att få en lättskött skog med mark som är beväxt med träd i alla åldrar och dimensioner och en bibehållen skogskaraktär.

Denna skogsvårdsplan tillsammans med skogsstyrelsens kompletteringar i "Tillägg till Skogsbruksplan Viken Samfällighetsförening – Hätö 2:1", 2015-10-28, utgör den kompletta planen.

Skötsel

Skötseln av områdena skall följa den godkända skogsbruksplanen beskriven i detta dokument. Medlemmarna kommer att ha olika synpunkter och önskemål på trädfällning. Dessa önskemål bör beaktas positivt så länge de följer överenskommen skogsbruksplan.

I tillägg till denna plan så hanteras de akuta åtgärderna för att ta ner sjuka eller skadade träd, som kan innebära risk för egendom och/eller personskada, löpande genom styrelsens och grönområdesansvariges försorg.

För att hålla nere undervegetation utförs röjning vid behov. Städning efter röjning sker med insatser från föreningens medlemmar under ordinarie städdag.

För att säkerställa personsäkerheten och att röjning och gallring i de större områdena sker på ett professionellt och säkert sätt, skrivs avtal med lämplig entreprenör.

Då det är viktigt att området behåller sin mångfald av vår naturliga flora och i de fall det behövs så markeras värdefulla små träd och buskar på lämpligt sätt t.ex. med tryckimpregnerade pålar som markering och skydd vid röjning. Denna markering utförs fortlöpande av grönområdesansvarige i samarbete med föreningens styrelse.

Städdagar

Utföres 2 ggr per år där alla medlemmar kallas för att hjälpa till. Kallelse sker via mail och via föreningens websida. Arbetet läggs upp utifrån det aktuella behovet inom samfälligheten genom olika arbetsgrupper.

Inför städdagen uppmanas medlemmar att skicka in förslag på åtgärder inom samfälligheten. Exempel på förslag är träd som riskerar att falla, borttagning av sly eller annat som skymmer sikten intill våra vägar. Beslut av prioriterade åtgärder för städdagen tas av grönområdesansvarig i samråd med styrelsen och i enlighet med skogsbruksplanen.

Ansökan av trädfällning på samfällighetens mark

Trädfällning som inte täcks av denna skogsbruksplan kräver tillstånd från kommunen. Detta för att Vikens SF är inom ett detaljplanerat område. Tillstånd att fälla, vilket kallas marklov, söks för definierade områden och har en begränsad livslängd. Detta är, för Vikens SF, ett relativt krångligt och dessutom dyrt förfarande.

Alla träd som man som fastighetsägare av olika skäl önskar få bort kan man anmäla till grönområdesansvarig samt styrelsen. Styrelsen tar efter samråd bort de träd vi inte behöver tillstånd för, övriga får stå kvar tills marklov finns.

På enskild tomt bestämmer fastighetsägaren hur han/hon vill göra med sina träd. Fäller fastighetsägaren själv, är denna ansvarig för att samfälld egendom inte skadas.

Generella skötselråd för hela området (inom skogsbruksplanen)

Detta kapitel ger en generell beskrivning av de olika skötselaktiviteterna med bakgrund till respektive aktivitet samt vad de är lämpliga för. Vilka aktiviteter som utförs inom varje område beskrivs i ett separat kapitel, "Skogsbruksplan", senare i detta dokument.

Skogsbruksplanen omfattar ett antal åtgärder med olika angelägenhetsgrad

1. Røjning
2. Naturvårdshuggning
3. Gallring, avverkning

Røjning

- Vid røjningen sker en urglesning av yngre träd som står tätt ihop, skogen blir då ljusare och trivsammare att vistas i.
- Vid røjning i de områden där skogen är äldre ska inte allt röjas bort utan en viss andel yngre träd och sly sparas så de kan ta över efter att de äldre har dött.
- Åtgärden görs motormanuellt

Naturvårdshuggning

En annan variant av røjning kallas för naturvårdshuggning. Där kan uttaget vara både högre och lägre än vid en traditionell røjning beroende på vilka natur- eller kulturvärden som ska gynnas i bestånden. **Exempelvis är det viktigt med återkommande naturvårdshuggningar i skog med gamla ekar, som dör om inte lövsly och konkurrerande gran hålls borta.** Naturvårdshuggningar kan även skapa ljusa och varierande beståndsstrukturer och är därför lämpliga i exempelvis tätortsnära frilufts- och rekreationsområden.

För Viken gäller:

- Friställning av ekar, lövträd och enstaka grövre tallar med syfte att skapa en skog för friluftslivet
- Huvudsakligen barrträd gran/tall tas bort men även gallring av björk och asp
- Detta sker med motormanuell fällning och maskinell skotning. GROT (grenar och toppar) tas tillvara på. Motormanuell røjning av den yngre skogen sker även i vissa områden

Gallring, avverkning

Efter en eller flera røjningar bör beståndet gallras, det vill säga ytterligare glesas ut så att de mest värdefulla träden kan ges utrymme att växa bättre. Gallringen utförs för att utveckla och vårda skogen och utförs i regel ett par - tre gånger innan skogen har lämpligt antal stammar kvar för det slutmål man satt upp för beståndet. Det är viktigt att gallra i rätt tid.

- Prioriterar först det stora antalet vindfällen med rotvältor
- Glesa ut så att de mest värdefulla träden kan ges utrymme att växa bättre. Gallringen utförs för att utveckla och vårda skogen. Avverkning sker då de äldre träden bör ge plats till det yngre beståndet
- Spara bärande träd och buskar som en, hassel, ek och rönn. Men om de står för tätt røj bort de klenaste. Prioritera ekbeståndet först och främst
- Vid gallring bör en skog med varierande trädslag eftersträvas och ädla lövträd friställas
- Vid gallring bör man i första hand avverka träd som har sämst utvecklad krona och som utgör en uppenbar risk

- Detta sker med motormanuell fällning och maskinell skotning. GROT (grenar och toppar) tas tillvara på
- Genom kombinerad röjning, naturvårdshuggning och gallring/avverkning kan man planera för att kostnader och intäkter tar ut varandra vilket gör det enklare att få godkännande inom samfälligheten, men intäkterna skall inte prioriteras före miljön

För sena gallringar leder till att bestånden blir stormkänsliga och skötselkostnaderna blir för höga för en samfällighet vilket kan försvåra skötseln.

När på året man gallrar är också viktigt att tänka på för att markpåverkan ska bli så liten som möjligt.

Frihuggning av träd

Om ett träd, tex en ek, som skall sparas omges av tät ung-medelålders skog bör man helst frihugga det i etapper med ett till tre års mellanrum. Om så är fallet kan man i etapp ett ta bort sly och yngre träd som växer under och in i trädkronan och i etapp två ta bort sly och ungträd runt trädet från kronans ytterkant och minst 4 meter ut. Senare tas yngre och medelåldersträn runt hela kronans ytterkant och 4-5 meter ut.

Allmänt

Om de buskar och sly som röjs bort inte är i vägen för stigar eller promenadstråk så kan de ligga kvar och förmultna

Död ved i form av döda stående eller liggande träd och grova grenar har högt värde för många svamp-, lav-, moss-, insekts-arter och andra djur, som t ex hackspettar. Man kan också tänka på att lämna högstubbar här och var istället för att ta ner hela träd.

Att spara några täta förbuskade zoner här och var gynnar också flora (växtliv) och fauna (djurliv) och ger omväxling till området.

Mellan fastigheterna och vägar kan träd lämnas kvar som insynsskydd.



Skogsbruksplanen



Bild 1: Uppdelning av Vikens områden

Område 1 – Hamnen - Prioritet: Hög

Hamnområdet används som samlingsplats, rekreation, boule spel, fiske från stranden för samfällighetens barn och vuxna.

Parkområdet mot Persängsvägen (västra sidan) behålls öppet. Prioritera de mycket fina ekarna och vid behovs röjs området från sly under städdagarna.

Mot Kalle Schevens väg gallras det så att ekarna får tillbaka sin livskraft. Låt de fina björkarna mot vattnet finnas kvar, men glesa ut beståndet något för att skapa en mer parklik miljö och fint promenadstråk längs vattnet. Detta kommer då även att harmonisera bättre med grannsamfällighetens vattennära områden.

Område 2a och 2b – Åker och parkmark - Prioritet: Medel

Genom att hyra in traktor med bioklippning varje år så hålls landskapen öppna. Vart tredje år bör man röja närmast åkern för att underlätta klippningen.

De senaste åren har det börjat bli lite sankt på vissa delar. Detta bör övervakas kontinuerligt och om problemen kvarstår hanteras för att möjliggöra klippningen i framtiden.

Område 3a – Skogspartier Norr- Prioritet: Hög

Planera för att snarast göra gallring, naturvårdshuggning och avverkning med ca 20-30%. Ej mer för att undvika att träd ramlar vid eventuella framtida stormar. Ta bort det stora antalet vindfällen med rotvältor. Några högstubbar lämnas för att underlätta för vår fauna. Vid nästa gallring om ca 10 år tas ytterligare ca 20% om så behövs.

Skogsområdet norr om åkermarken fungerar idag som ljudisolering från E18 och lämnas i stort sätt orört.

Undervegetation hålls nere via återkommande röjning vissa intervaller.

Gallringen sker lite ojämnt för att skapa "brunnar", dvs ett antal mindre ljusa gläntor som kan ge möjlighet till förnygring av andra trädslag

Område 3b – Mindre skogspartier allmänt runt samfälligheten - Prioritet: Medel

Området går igenom inför naturvårdshuggningen i område 3 och de områden som kräver åtgärd tas med i den första gallringen som sker snarast.

Generellt gäller:

- Frilägg ekar så att de får ljus och kan växa vidare
- Gallra där lövträd, granar och tallar växer tätt
- Gallra bort träd och buskar som växer ut på ängarna

Område 4 – Parkering - Prioritet: Låg

Vid korsningen av Håtövägen, Persängsvägen och Kalle Schevens väg anlades en parkeringsplats för gäster. Denna har idag totalt växt igen. Vid tillfälle bör området röjas för att öppna upp parkeringen igen.

Område 5 – Runt vägar - Prioritet: Hög

Gallra ut för att inte ha uthängande delar mot vägarna samt för att få bort träd runt de luftburna ledningarna. Här tas hänsyn till de boendes synpunkter på bibehållet insynsskydd.

Område 6 – Längs Håtövägen mot blötmarken/myren - Prioritet: Låg

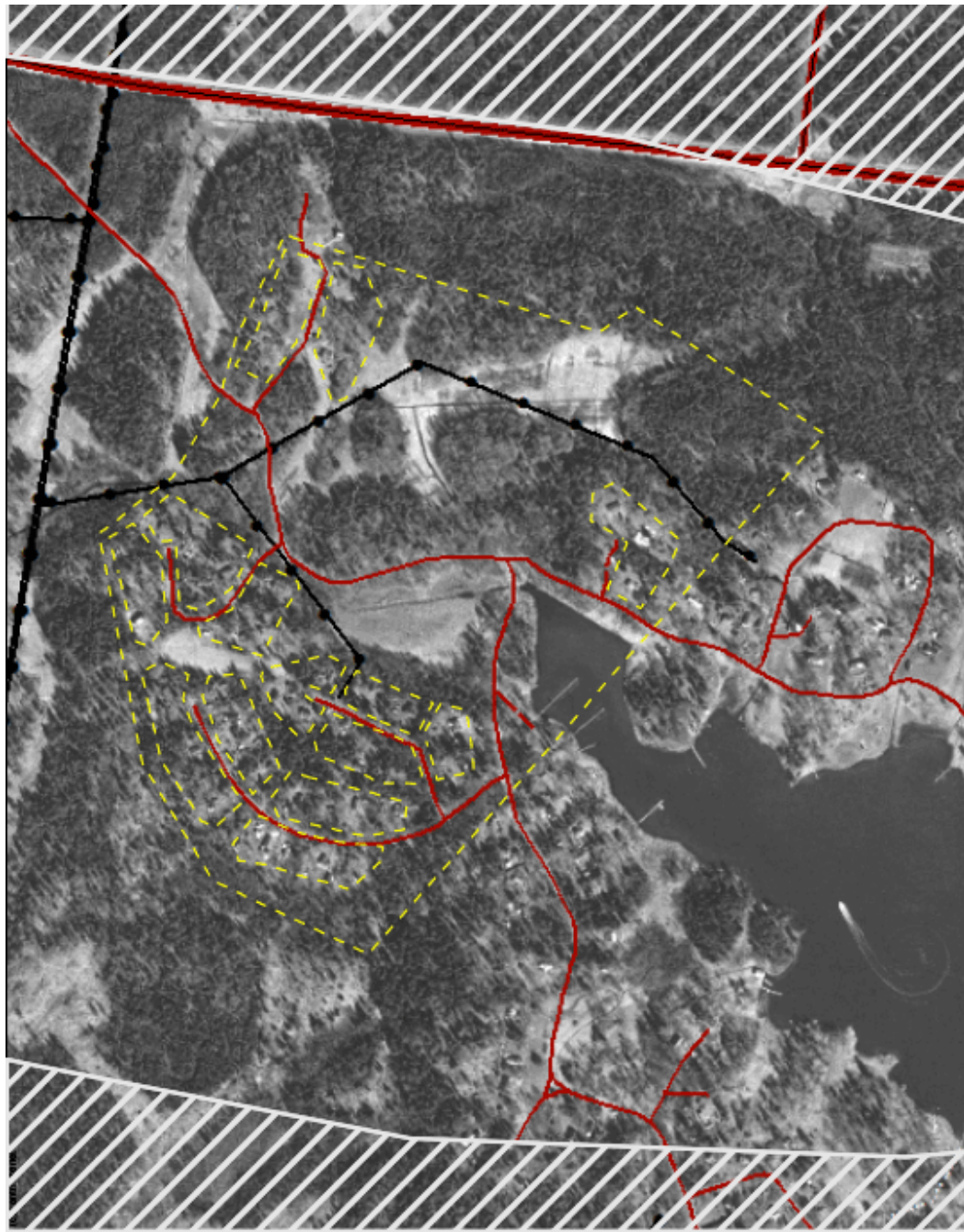
Glesa ut lövträden mellan vägen och blötmarken genom att gallra ut ca 50%.

Detta för att allmänt snygga upp i området.

Förslagvis samordnas detta med gallring av uthängande delar mot vägen (Område 5).



Satellitbild Håtö 2:1



0 280 Meter
1:6 197

Rittdatum: 2013-07-24