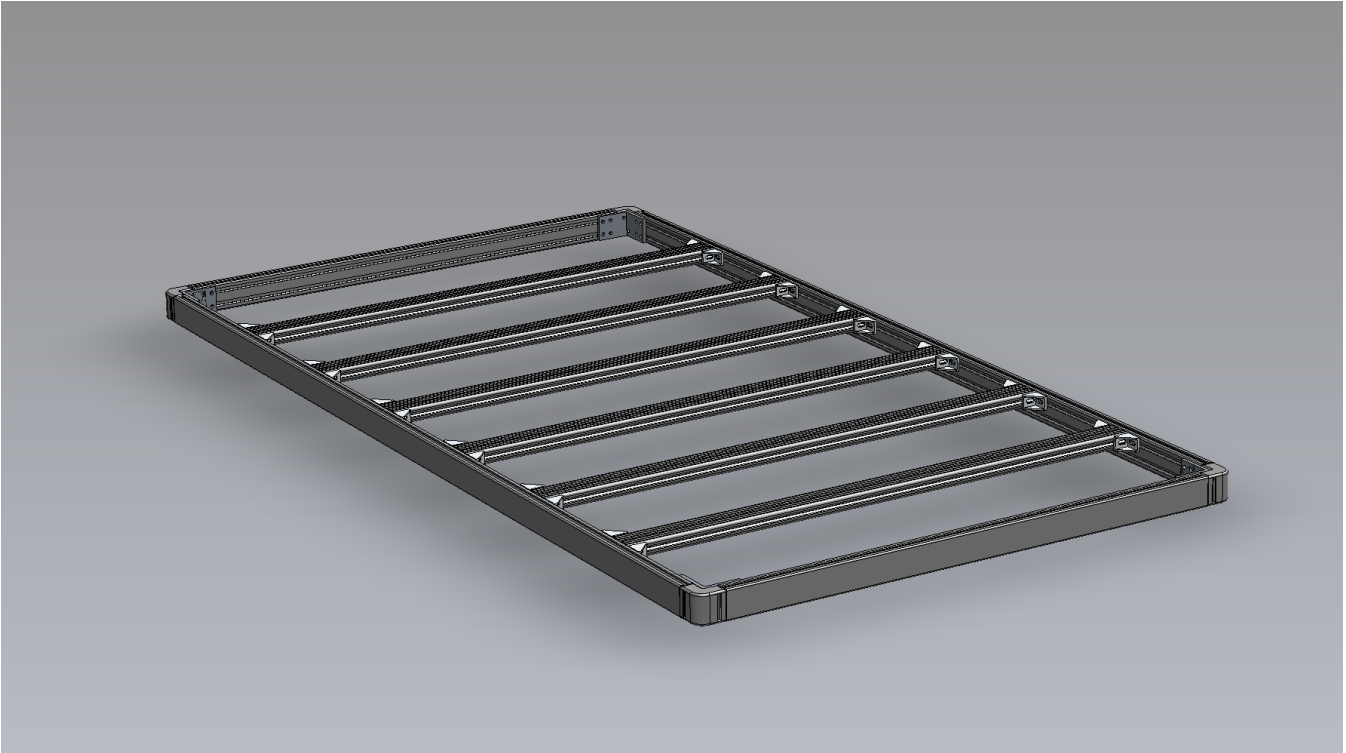


VIDVANDRE

Monteringsveiledning: Takgrind



Takk for at du bestilte Vidvandre takgrind!
Vi håper at produktet vårt kommer til nytte og står til forventningene.

Vi setter stor pris på tilbakemelding!


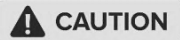

Dersom produktet kan anbefales videre så legg gjerne igjen en
tilbakemelding på vår nettside eller Facebook side.

Vidvandre AS
Tlf: 41 10 63 10
E-post: post@vidvandre.no

Innhold

1	<u>SYMBOLER</u>	3
2	<u>VIKTIG SIKKERHETSADVARSEL</u>	3
3	<u>INKLUDERT I PAKKE</u>	4
4	<u>MONTERING RAMME</u>	5
5	<u>MONTERING PÅ BIL</u>	6
6	<u>MONTERING VINDAVISER</u>	6
7	<u>MONTERING ØYEBOLTER</u>	7
8	<u>KJØRETØY BEGRENSNING</u>	FEIL! BOKMERKE ER IKKE DEFINERT.

1 SYMBOLER

 WARNING	Indikerer fare for liv, eller risiko for varige personskader.
 CAUTION	Forsiktighetsreglene må følges for å unngå personskade eller skade på bil, person eller utstyr.
	Referer til produktets egne manual

2 VIKTIG SIKKERHETSADVARSEL

WARNING

Det er avgjørende at alle Vidvandre-produkter monteres og festes korrekt til kjøretøyet. Feil montering eller utilstrekkelig festing kan føre til tap av last, trafikkulykke, alvorlig personskade eller dødsfall.

Du som bruker er ansvarlig for korrekt montering, kontroll og vedlikehold av produktet. Dette innebærer at du:

Monterer og fest produktet i henhold til monteringsveiledningen.

Kontrollerer alle festepunkter før hver bruk.

Utfører jevnlig inspeksjon for å oppdage slitasje, skade eller løse forbindelser.

Les og forstå alle monteringsanvisninger og sikkerhetsadvarsler før installasjon eller bruk. Dersom du er usikker på fremgangsmåten, eller ikke har erfaring med mekanisk montering, skal produktet installeres av en fagperson eller kvalifisert verksted.

Merk:

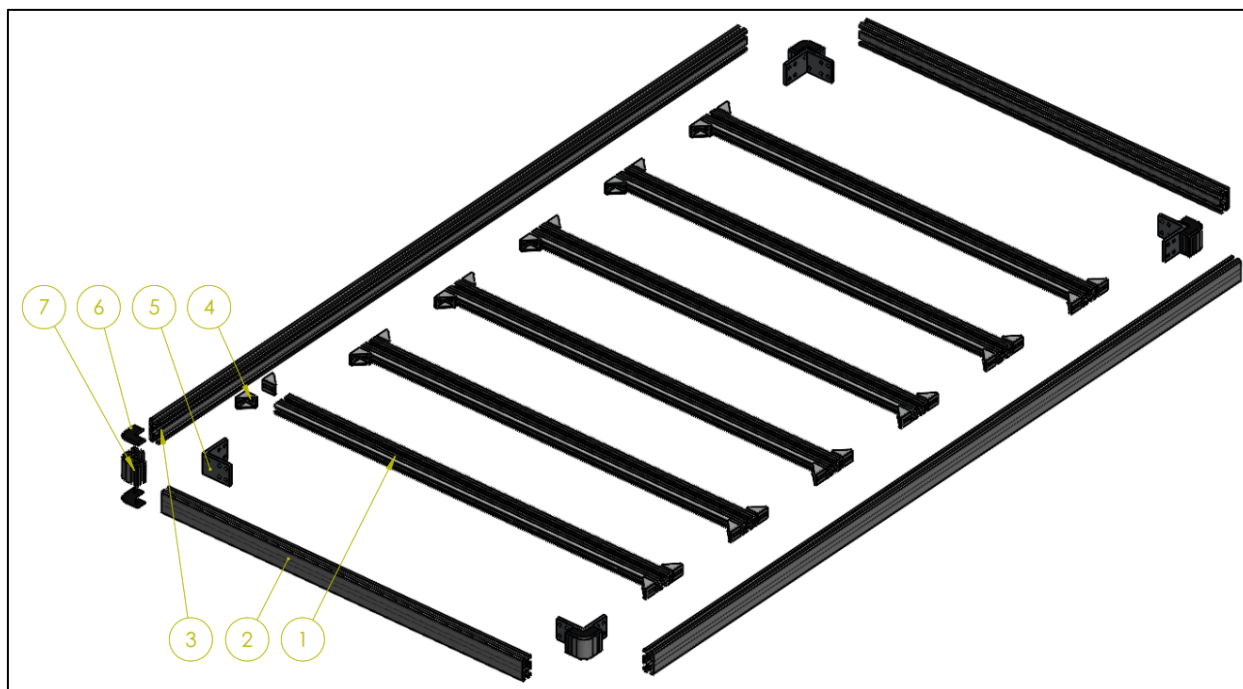
Vidvandre påtar seg ikke ansvar for skader eller følgeskader som oppstår som følge av feilmontering, uriktig bruk eller manglende vedlikehold.

Ved spørsmål om montering eller bruk, kontakt Vidvandre før du tar produktet i bruk.

Manual:

Vidvandre arbeider kontinuerlig med produktutvikling og kvalitetsforbedring. Det kan derfor forekomme mindre avvik mellom denne monteringsveiledningen og det leverte produktet.

3 INKLUDERT I PAKKE



NO.	DEL	ANTALL
1	Sperre	Varierer
2	Ramme, kortside	2
3	Ramme, Langside	2
4	Festebraketter	Varierer
5	Hjørnebrakett	4
6	Hjørnebeskyttelse	8
7	Hjørne	4
8	T-Bolter	
9	M10 Bolter og Mutter	

4 MONTERING RAMME



Tiltrekningsmoment for alle boltforbindelser: 15Nm

Verktøy:

- Momentnøkkel, 13mm pipe
- Skrutrekker, flat
- Gummihammer eller tilsvarende.



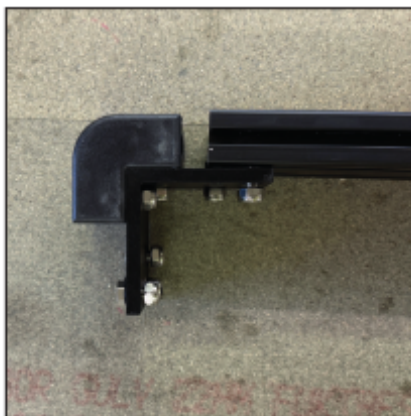
Pakk ut innholdet i pakken



Monter festebrakettene med mutter og skrue, strammes med 13mm skralle.



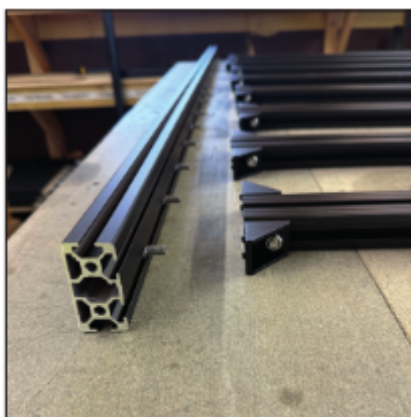
Fest alle festebrakettene på begge sider.



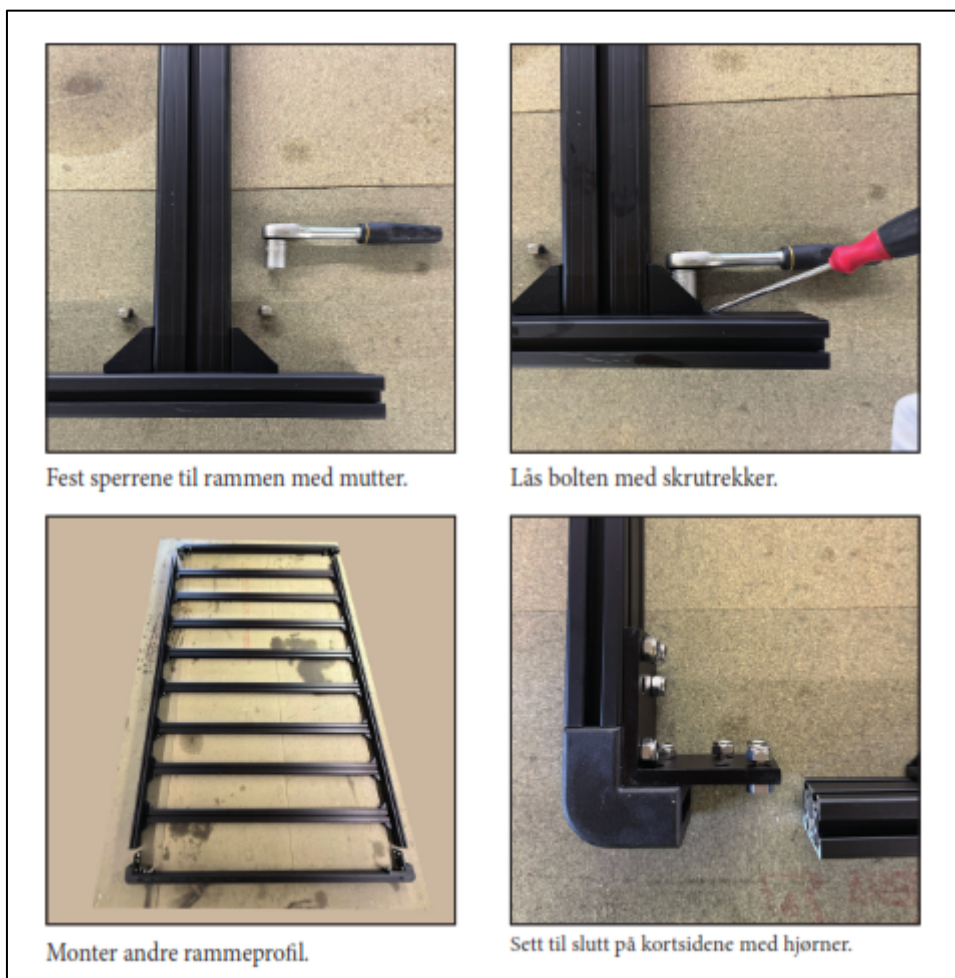
Sett hjørne fast på den korteste rammeprofilen



Strammes til med 13 mm skralle



Plasser ut sperrene.
Slide inn 2 stk mutter til hver sperre.



5 MONTERING PÅ BIL



WARNING

Inkludert egenvekt skal takstativet ikke belastes med mer enn 50 kg per par takfester, eller 200 kg totalt, avhengig av hva som inntreffer først.

Belastningen må alltid vurderes opp mot kjøretøyproduzentens oppgitte maksimale taklast. Dersom kjøretøyets spesifikasjon angir en lavere grense, er det denne som gjelder.

6 MONTERING VINDAVISER

Enkel vindavviser som hindrer vibrasjon og lyd i takstativet. Hjelper mot vindstøy.



Monteres ved hjelp av 3 medfølgende T-Bolter. Trekes til med 15Nm.

Bygger 30mm ned fra takgrinden.

⚠ CAUTION

Se alltid til at t-boltene er skrudd helt over for maksimalt inngrep i profil.

7 MONTERING ØYEBOLTER



Monteres ved hjelp av 3 medfølgende T-Bolter. Trekes til med 15Nm.

⚠ CAUTION

Se alltid til at t-boltene er skrudd helt over for maksimalt inngrep i profil.

Se til at øyet står i linje med kraftretningen av hva som skal festes/ stoppes.

8 TOTAL LAST OG TAKBELASTNING



Kjøretøyets tillatte taklast (maksimal dynamisk last) fastsettes av kjøretøyprodusenten. Denne grensen må aldri overskrides, og inkluderer vekten av takstativ, eventuelle tilbehør og all last.

Brukeren er ansvarlig for å:

Kontrollere kjøretøyets spesifiserte maksimale taklast i kjøretøyets brukermanual.

Trekke fra vekten av Vidvandre-stativet og utstyr for å finne tillatt nyttelast på taket.

Sikre at lasten er jevnt fordelt og korrekt festet.

Ved overlasting eller feil vektfordeling kan kjøreegenskaper, sikkerhet og kjøretøyets godkjenning påvirkes. Vidvandre påtar seg ikke ansvar for skader, ulykker eller følgeskader som oppstår ved overskridelse av produsentens lastgrenser.

9 LASTSIKRING



All transport av last skal utføres i samsvar med gjeldende lover, forskrifter og retningslinjer fra veimyndighetene.

Feil eller mangelfull lastsikring kan føre til at lasten løsner under kjøring, med fare for trafikkulykke, skade på personer, kjøretøy eller eiendom.

Brukeren er selv ansvarlig for at all last er forsvarlig sikret før kjøring, og at lasten ikke overskrider tillat vekt, høyde eller bredde i henhold til kjøretøyets godkjenning og gjeldende regelverk.



Takk for oppmerksomheten

Vidvandre AS