

## Information om Vesterled

Grundejerforeningen Vesterled har købt matrikel 2f som udgør 2/3 af søen. Søen bruges til rekreativt formål. Vi er ca.3000 husstande der bruger området der danner en homogen, smuk og naturlig ramme om søen og dens dyreliv samtidig med, at områdets beboere frit kan bruge arealet nær søen til en lang række rekreative formål. Søen har således i mange år været et levende sted med en god biodiversitet (frøer, ynglende fugle etc.) (som nu er væk).



Søen ejes af Vesterled Grundejerforening, Hækmosen II og Furesø Kommune, beboerne har valgt en Søgruppe som mødes en gang om året. Gruppen består af ansvarlige biologer fra Herlev og Furesø Kommune samt bredejere fra henholdsvis Vesterled Grundejerforening og Hækmosen II og Claus Bruun, der repræsenterer 31 beboere fra Furesø Kommune

## Den sorte hemmelighed i Vesterled Sø

Over flere årtier er søområdet Vesterled Sø blevet mere og mere belastet af forurening, hvor alt liv i søen efterhånden er fuldstændigt forsvundet.

Først forsvandt dafnier, vandfluer så myggelarver og derefter den brune spidssnude frø (buteller), vandtæger og dansemyg dominerende. Af ualmindelige arter registreredes vandtægen vandrøver (*Ilyocorus cimicoides*), dværgrygsømmer (*Plea leachi*),

Og næsten samtidigt forsvandt den store grønne frø. (*Rana esculenta*). Tidligere yngede svaner, ænder, blichøn's og mindre fugle (INGEN YNGEL).

Nu er søområdet overtaget af rotter. Søen er giftig og har en ph. På 9.2 - Mindre hunde bliver syge hvis de går i vandet!

Ind & uløb i søen

Vesterled sø

Søen bruges af myndighederne som Forsinkelsesbassin



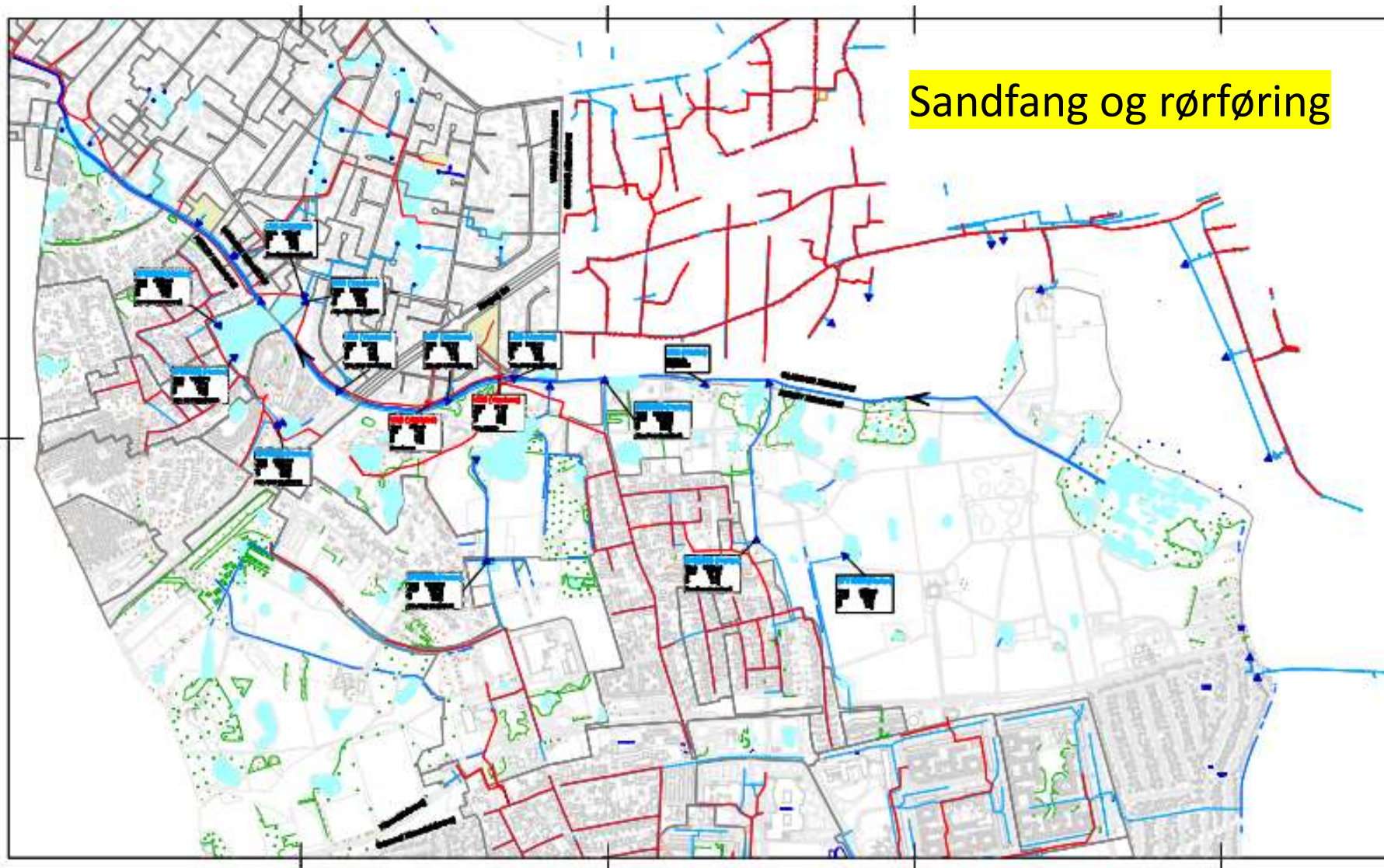


## Eksempler på 22 indløb til Vesterled sø fra Å

Ved Bro, lidt opstrøms søen, stod tidligere en vandstandsmåler, som i driftsperioden 2002-2007 målte en gennemsnitlig vandføring på ca. 18 l/sek, svarende til ca. 550.000 m<sup>3</sup> pr år

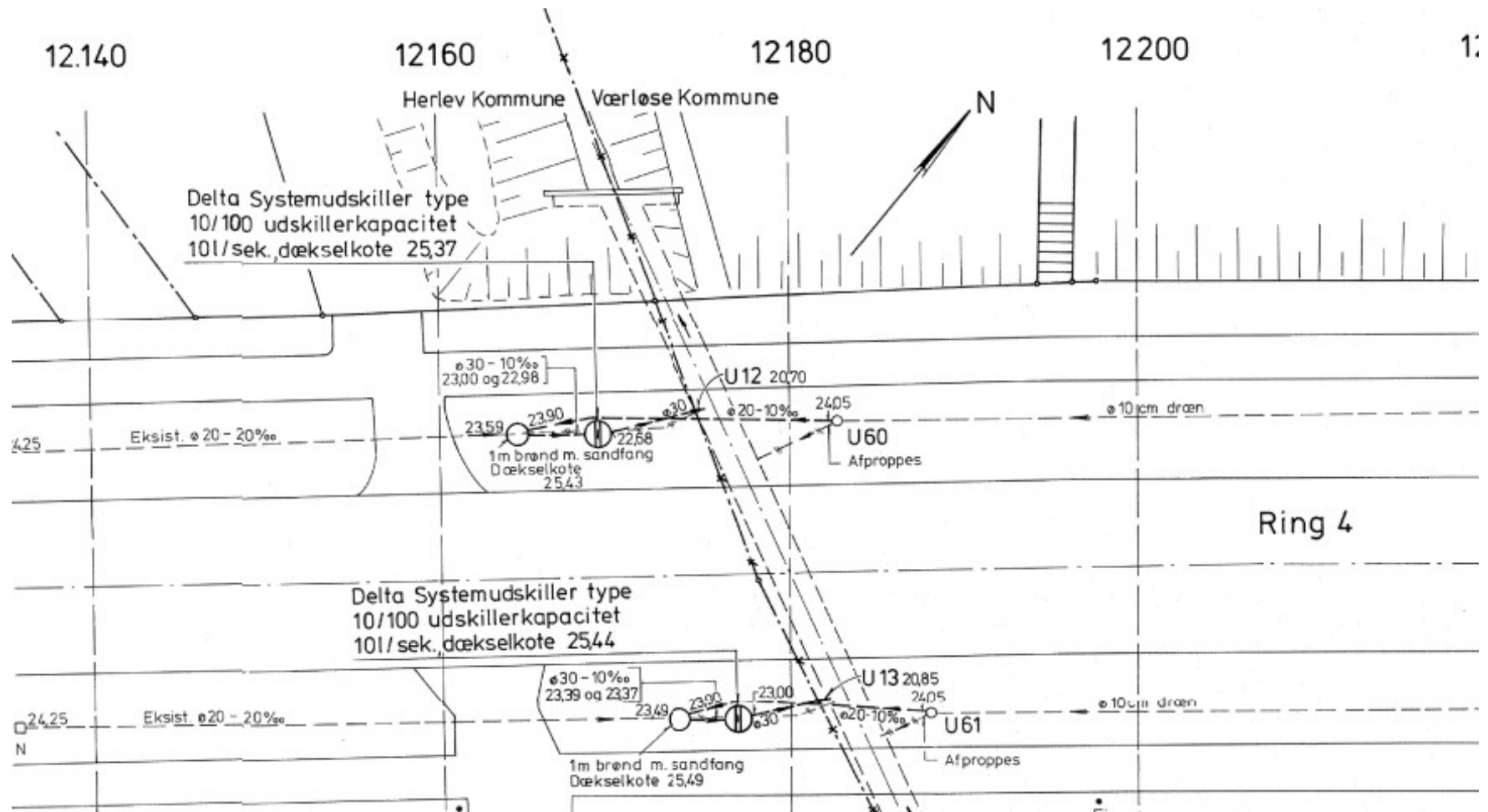


## Sandfang og rørføring



## Vejvand fra store dele af ringvej 4 udløber til Vesterled sø via Å

Mange årtier har Vejdirektoratet fyldt slam i søen uden ansvar



## Stridens substans

Begge kommuner påstår at have tilladelse til udledning af spildevand. Jfr. (gamle LVK HR j.nr.1976-646/163-1)

Det er vigtigt at påpege, at tilladelsen ikke indebærer en tilladelse til at fylde søen op med giftig slam uden oprensning.

Som jeg tidligere har nævnt, er kommunerne bundet af vandløbsloven og dens bestemmelser. Ifølge §27, stk. 4 i Vandløbsloven er vedligeholdelse af vandløb en pligt for den, der er berettiget til at bruge vandløbet. Det betyder, at oprensning af søen er nødvendig for at overholde loven.

Desuden er det ulovligt og strafbart at udlede stoffer eller genstande, der kan skade vandløbet eller forringe vandkvaliteten ifølge §85 i Vandløbsloven.





**Herlev**  
Kommune



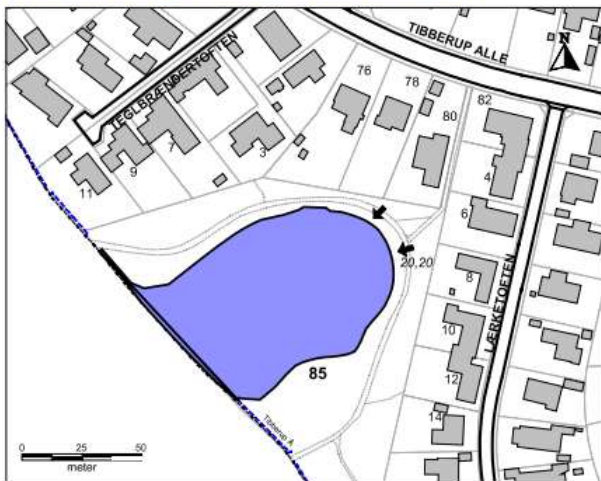
**UDKAST**

**Spildevandsplan for Herlev Kommune  
2020-2029**



**Nr. 85, Hareskov By**

**Den nordlige del af Vesterled Sø**



**Rådgiver**

Hedeselskabet  
Miljø- og Energi as  
Ringstedvej 20  
4000 Roskilde  
Telefon 46 30 03 10  
Telefax 46 30 03 11

# Herlev Kommune

## Vesterled sø – Tilstandsvurdering og potentiale september 2005

**Spildevandsplan for Herlev Kommune  
2020-2029**



Notat udarbejdet af Fiskeøkologisk Laboratorium august 2004

Konsulent : Helle Jerl Jensen

---

Herlev kommunes foretrukne konsulent.

Citat fra tidligere rapporter, Hedeselskabet og Niras



**Niras - 2006-06-12 citat.**

Belastningsopgørelser Vesterled Sø fase 1.

Vesterled Sø, som ligger i Hareskovby-området, indgår i forløbet af å samt som **regnvandsbassin** i Herlev og Furesø Kommuner. **Herlev Kommune har i forbindelse med projektet om restaurering af Vesterled Sø besluttet at foretage nøjere undersøgelse af belastningens forholdene for søen.! Men Intet er sket.**

**Hedeselskabet Plejeplan Vesterled Sø. 2007. citat.**

Forbedring af de økologiske forhold i søen. **Vil kræve en gennemgribende restaurering.** Der kan udarbejdes et særskilt projekt for dette. Eneste tiltag, etablering af et mindre Wetland.

Sae//



## Aktuelt tinglyst dokument

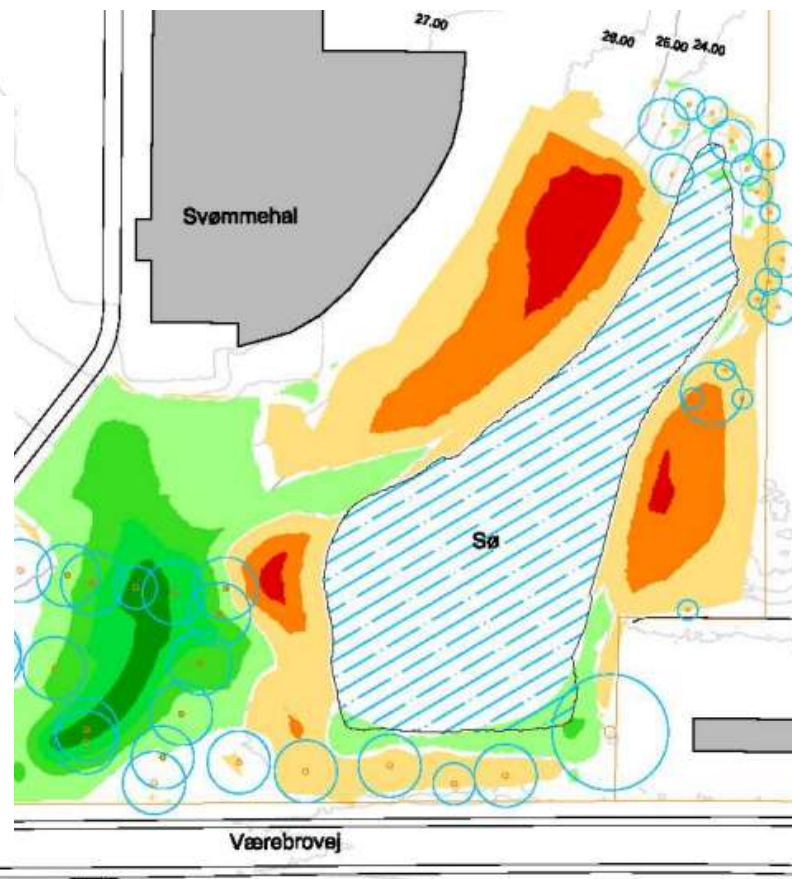


Dokument:  
Dato/løbenummer: 21.08.2013-1004756620

Servitut:

Senest påtegnet:  
21.08.2013 10:58:07

Ejendom:  
Adresse: Skovdiget 127  
2880 Bagsværd  
Landsejerlav: Bagsværd  
Matrikelnummer: 0007ni  
Landsejerlav: Bagsværd  
Matrikelnummer: 0007of  
Landsejerlav: Bagsværd  
Matrikelnummer: 0007pv  
Landsejerlav: Bagsværd  
Matrikelnummer: 0007pz



### Løvels (elevation)

Number	Minimum Level	Maximum Level	Color
1	-2.000	-2.000	Red
2	-2.000	-1.000	Orange
3	-1.000	-0.100	Yellow
4	0.100	1.000	Light Green
5	1.000	2.000	Green
6	2.000	3.200	Dark Green
7	3.000	4.500	Very Dark Green

Afgravning: 3200 m<sup>3</sup>  
Indbygning: 3200 m<sup>3</sup>

FORELØBIG TEGNING  
21-10-2016

Værebros Bassin  
Jordplan  
1:250  
1 m kurver



*Civilingeniør* Vandmiljø  
Thomas Åblink

# Vesterled Sø

---

Sammenfatning af eksisterende undersøgelser  
og vurdering af potentialer for forbedring af den miljømæssige tilstand.

---

**TILSTANDSRAPPORT Vesterled Sø**

For Furesø Kommune og Herlev Kommune, november 2021



Data jfr. Ingeniørfirmaet Thomas Aabling Vandmiljø.

## FORURENINGENSOMFANG ER NU AFDÆKKET I VESTERLED SØ

- Søens areal er 2.0 ha = 20.000 kvadratmeter
- Søens samlede opland er ca. 500 ha= 50.000 Kvadratmeter
- Nettoafstrømningen svarer det til, at ca. 750.000 m<sup>3</sup> vand gennemstrømmer søen pr år.
- Herlev og Furesø kommuner Vesterled sø som forsinkelses bassin ved skybrud
- Nuværende Sedimentmængde på 20.000 tons svarer til en sedimenttilførsel på 285 tons pr år.
- Vandet har en gennemsnitlig opholdstid på 14 dage.
- Vandet i søen udskiftes dermed ca. 26 gange årligt,
- Det er især tungere kulbrinter, Bly, cadmium, nikkel og zink som slammet består af, det er
- tilsyneladende årsagen til at alt biodiversitet i søen er ødelagt.
- Vesterled grundejerforening har aldrig givet tilladelse til ovennævnte UDLEDNING.



**Miljøstyrelsens** kan – som det fremgår af ovenstående svar – oplyse, at det er kommunen, der har myndigheds kompetencen angående en eventuel oprensning af Vesterled Sø.

Miljøstyrelsen kan ikke, udover ovennævnte, bidrage til løsning af jeres problem med Vesterled Sø, men må henvise til, at det er kommunens myndighedsområde.

Som jeg nævnte for dig ved telefonsamtalen, kan der klages over kommuners sagsbehandling ved at rette henvendelse til [Ankestyrelsen](#).

Venlig hilsen

Jens Møller Madsen

Civilingeniør | Vandforsyning

+45 72 54 42 44 | +45 91 33 47 73 | [jemma@mst.dk](mailto:jemma@mst.dk)

Miljøministeriet

Miljøstyrelsen | Tolderlundsvej 5 | 5000 Odense C | Tlf. +45 72 54 40 00 | [mst@mst.dk](mailto:mst@mst.dk) | [www.mst.dk](http://www.mst.dk)

## **Miljøbeskyttelsesloven § 27 - § 27**

1. Stoffer, der kan forurene vandet, må ikke tilføres vandløb, søer eller havet, ligesom sådanne stoffer ikke må oplægges således, at der er fare for, at vandet forurenes.

## **Vandløbsloven § 85 - § 85**

1. Medmindre højere straf er forskyldt efter den øvrige lovgivning, straffes med bøde den, der:

### *1.Stk. 2.*

2. I bestemmelser, der udfærdiges af miljøministeren i henhold til loven, kan der fastsættes straf af bøde for overtrædelse af bestemmelserne i forskrifterne.

### *3.Stk. 3.*

4. Der kan pålægges selskaber m.v. (juridiske personer) strafansvar efter reglerne i straffelovens 5. kapitel.

**Foto af opgravet sediment**





Foto af opgravet sediment





## Nærbillede af opgravet olieholdig sediment





**Forsøgs opgravning  
Effektiv entreprenørmaskine til oprensning**





- Mængden af slam i søen står så højt at store mængder flyder med vandet nedstrøms. Vandløbsloven 27 stk. 4 er således overtrådt. **Slam, grøde og andet, der ophobes, må ikke videreføres til skade for vandløbet eller for det vandområde, vandløbet udmunder i.**



**Eks, en regnvejrsgang med store mængder slam der udfældes i søen og løber videre nedstrøms til Roskilde fjord.**





**Oliefilm og Pfos ved flere indløb i søen.**



**Oliefilm og døde fisk ved udløbene**





**Store mængde sæbe indløber i Vesterled sø fra Tibberup Å opstrøms. Forekommer periodisk. Ikke løst over flere år.**





Herlev  
Kommune

## Spis ikke fisk fra Vesterled sø

Der er fundet PFOS i Vesterled sø

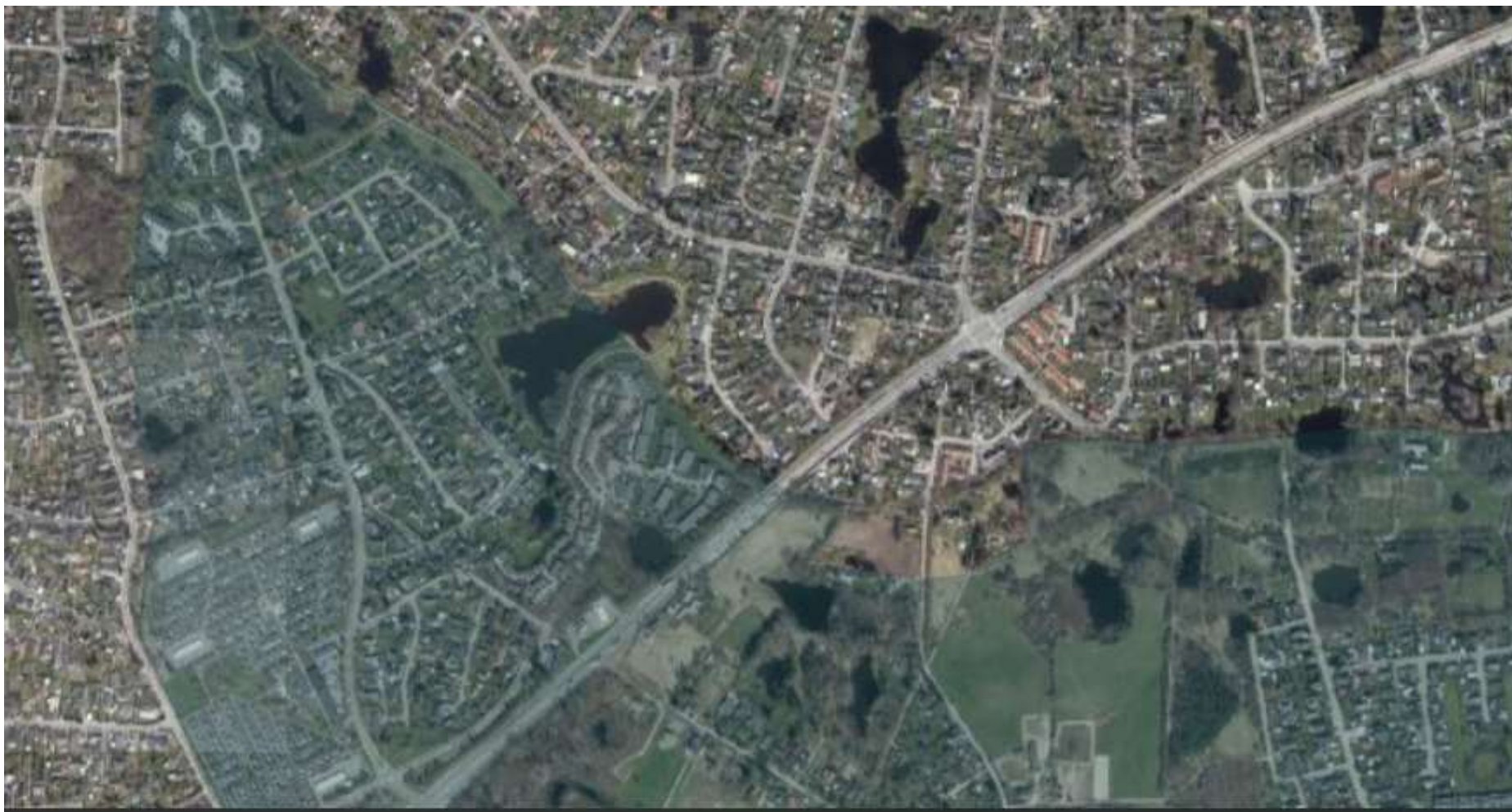
Derfor frarådes det at spise fisk, der er fanget i søen.

Af forsigtighedshensyn anbefales hundeejere kun i begrænset omfang at lade hunden drikke vandet.

Se mere på [herlev.dk/PFOS](http://herlev.dk/PFOS)



Ny Forurening af drikkevand som udvindes af Hofor under Vesterled sø





**Vesterled sø næsten tørlagt af Hofor's kildevandsoppumpning til CPH. Sediment ca. 20/30 cm fra vandets overflade.**





# ATKINS

Member of the SNC-Lavalin Group

## Vandløbsindsats i Tibberup Å

Forundersøgelse med detailprojekt af  
vandløbsindsats i Tibberup Å

Furesø Kommune

05. februar 2020



Tibberup Å, 12. september 2019

### 3.5. Biologiske forhold

Miljømålet for Tibberup Å er god økologisk tilstand og frist for målopnåelse er udgangen af 2021. Den samlede økologiske tilstand i Tibberup Å er i vandområdeplanen for 2015-2021 (MiljøGIS) registreret som ringe. Data fra MiljøGIS er lagt ind før 2015. Nedenfor ses en oversigt, der viser den økologiske tilstand fordelt på de to relevante tilstandsparametre.

Tilstandsparameter	Tilstandsvurdering
Smådyr	Ringe
Fisk	Ukendt
Samlet	Ringe

AP Consult Furesø Kommune Teknisk Forvaltning Marts 2008

Udsatssplan for Tibberup Å værdio A-system  
Vandrammedistrikt Sjælland

Biologisk Vandløbskvalitet Kvaliteten i vandløbet måles bl.a. ved at registrere de forskellige smådyr, der lever i vandløbet. Der gives point efter art og antal, og pointene samles på en skala, der kaldes Dansk Vandløbs Fauna Indeks (DVFI).

En DVFI –værdi på 1 svarer til et ekstremt forurenede vandløb, mens værdien 7 svarer til en uforurenede tilstand med meget høj.

DVFI for Tibberup Å er angivet i nedenstående tabel. Målestation Beliggenhed DVFI (registreret 2005) Ikke angivet Ikke angivet 2 stationer: 3 (Ringe biologisk

vandløbskvalitet) 2 stationer: 2 (Meget ringe biologisk vandløbskvalitet) Tabel 2.1: Nuværende vandkvalitet i Tibberup Å målt efter Dansk Vandløbs Fauna Indeks af Københavns Amt iflg. Regionplan 2005.



## ATKINS

**Sort sediment** i Tibberup Å  
Som løber nedstrøms fra Vesterled sø.  
Slammet Består af tungere kulbrinter,  
Bly, cadmium, nikkel og zink.

**Nyudlagte sten** til forbedring af  
vandkvaliteten i Tibberup Å.

Udført af Ing Firmaet (ATKINS  
**Projektnummer 1013277.**)  
Betalt af (EU) pris flere mil.  
stenene er nu dækker af sort slam.  
ergo spild af penge..



## Spildevandsbetalingslovens § 2 a, stk. 11, alle skal betale

LBK nr 553 af 24/04/2020

Klima-, Energi- og Forsyningsministeriet

[Yderligere oplysninger >](#)

### Bekendtgørelse af lov om betalingsregler for spildevandsforsyningsselskaber m.v.<sup>1)</sup>

§ 1. Loven har til formål at sikre hensynet til princippet om omkostningsdækning, herunder dækning af miljømæssige og ressourcerelaterede omkostninger, og prissætning med tilskyndelsesvirkning samt gennemsigtighed for ejere af de tilsluttede ejendomme. Derudover skal der tages hensyn til, at de forskellige vandanvendelsessektorer yder et passende bidrag, og til princippet om, at forurenere betaler.

Stk. 3. Loven fastsætter regler om betaling for afledning til spildevandsforsyningsselskabers spildevandsanlæg. Loven finder endvidere anvendelse på betaling for afledning til spildevandsanlæg etableret efter § 7 a, og for betaling til fælles, obligatoriske ordninger for tømning og bortskaffelse af humane affaldsprodukter, slam og spildevand fra samletanke og bundfældningstanke samt for betaling for udførelse, drift og vedligeholdelse af spildevandsanlæg, som er ejet af andre end spildevandsforsyningsselskabet.



## Kommune i dobbeltrolle!

Ny udvikling i forureningen af Vesterled sø.

Ved at følge pengene vi betaler i *Spildevandsafgift* til CVR-registret (30557107) (regnvand tagvand vejvand). (ca. kr. 30 pr m<sup>3</sup>) så viser det sig at der indbetales (ca. 40.mill opkrævet af Hofor men havner i Herlev kommunes kasse på Rådhuset i Herlev. Hvor Borgmesteren desuden sidder i bestyrelsens i Hofors Holding selskabet.

Dobbeltrollen opstår når Kommunen som vandmyndighed henviser vores forureningsproblem til Hofor uden at fortælle at de selv er økonomisk involveret.

Hofor afviser en oprensning på grund af Tibberup Å løber igennem søen? Så det er et rent jing jang.

Som det fremgår af forløbet, er vi som bredejer havnet i en håbløs situation hvor miljøet og naturen er kastet under BUSSEN.

**Ansvarsfordeling er vanskelig at gennemskue.** Herlev hævder at Hofor har ansvaret og HOFOR må intet gøre af juridiske grunde. Nye oplysninger fra CVR registret!!

#####

CVR: 30557107

HOFOR SPILDEVAND HERLEV A/S

c/o Herlev Kommune, Rådhuset, Herlev Bygade 90, 2730

Herlev, Danmark

### **Selskabets formål ifølge CVR.**

Selskabets formål er at drive spildevandsforsyning i Herlev Kommune i henhold til de til enhver tid **gældende regler** samt at udføre anden virksomhed, som efter bestyrelsens skøn har en nær tilknytning dertil. **Selskabet skal drive en spildevandsforsyning med høj sundheds- og miljømæssig kvalitet, der tager hensyn til forsyningssikkerhed og naturen,** samt sikre, at **virksomheden drives på en effektiv måde, der er gennemsigtig for forbrugerne."**

I al deres tid har de haft adresse på Herlev Bygade 90 i Herlev.

## Regnskab

CVR: 30557107

HOFOR SPILDEVAND HERLEV A/S

Kr. 40.mill indbetalt af borgene i Herlev til miljørigtig  
behandling af spildevandet.

		2021 <a href="#">PDF</a>	2020 <a href="#">PDF</a>	2019 <a href="#">PDF</a>
Omsætning	<a href="#">i</a>	40.120' DKK	38.311' DKK	37.766' DKK
Bruttofortjeneste	<a href="#">i</a>	14.518' DKK	16.827' DKK	17.920' DKK
Driftsresultat	<a href="#">i</a>	-	-3.824' DKK	-2.553' DKK
Resultat før skat	<a href="#">i</a>	-7.020' DKK	-5.427' DKK	-4.204' DKK
Årets resultat	<a href="#">i</a>	-5.349' DKK	-4.365' DKK	-3.278' DKK
Balance	<a href="#">i</a>	627.435' DKK	594.849' DKK	576.700' DKK
Egenkapital	<a href="#">i</a>	466.041' DKK	471.390' DKK	475.755' DKK



LBK nr 52 af 23/01/2020 Klima-, Energi- og Forsyningsministeriet

Vandsektorloven (licens til at drive spildevansvirksomhed (lovgrundlag for HOFOR og Novafos)

**§ 1.** Loven skal medvirke til, at vand- og spildevandsforsyningen drives på en effektiv måde, der er gennemsigtig for forbrugerne, giver lavest mulige, stabile priser for forbrugerne og samtidig understøtter innovativ udvikling og demonstration og eksport af vandteknologiløsninger.

Loven skal endvidere medvirke til at sikre og udvikle en vand- og spildevandsforsyning af høj sundheds- og miljømæssig kvalitet, som tager hensyn til forsyningssikkerheden, klimaet og naturen.

## Civilingeniør Vandmiljø Thomas Åblink

<b>FORUNDERSØGELSER, TILLADELSER TIL UDBUD</b>	
Forundersøgelse, sedimentopmåling, sediment analyser	20.000 kr.
Møder med bygherre, kontakt inkl. forberedelse	20.000 kr.
Generel planlægning af opgaven, herunder prioritering af områder for oprensning, afgrænsning af fysiske rammer på land, planlægning og opmåling af køreveje, terræn, logistik plan, hegn m.v.	45.000 kr.
§3 Ansøgning og kommunikation med "Natur" i xxxx Kommune	30.000 kr.
<b>Samlet Forundersøgelser og tilladelser</b>	<b>115.000 kr.</b>
<b>UDBUD</b>	
Udbudsmateriale på ekgelsk og dansk i samarbejde med bygherre, herunder prismodel og kriterier, udbudsforretning, samt udvælgelse af entreprenør.	<b>125.000 kr.</b>
<b>FORBEREDELSE TIL ENTREPRISE</b>	
Kommunikation med xxxx Kommune, Trafik, Vej og Park, om arealer	5.000 kr.
Indretning af arbejdsarealer, herunder GPS-opmåling af plads til kontrol af reetablering Tilpasning af tilbud til ny arbejdsplads med pumpning og prissættelse heraf	25.000 kr.
<b>Samlet Forberedelse til entreprise</b>	<b>30.000 kr.</b>

## Civilingeniør Vandmiljø Thomas Åblink

<b>RÅDGIVNING VED ENTREPRISE</b>	
Opstart: Etablering af arbejdsplads: Dialog om indretning af arbejdsplads, herunder geotube-placering og -støttevolde, tegning heraf, pumpeplacering, afvandingsrender, plads til og kapacitet af pumper, renders længde og dimensioner, tilbageledning af returvand, tjek af underføring under, markering af ledninger og kabler. Vurdering af ekstrapumpningens omfang ved brug af xxx-plads	30.000 kr.
Under oprensning: Byggeledelse, løbende tilsyn, byggemøder, 1-2 daglige kontakter - telefonisk eller fysisk møde med entreprenøren (efter behov) - med referat. Et ugentligt byggemøde, eventuelle prøvetagning og analyser for forurening – og alt øvrigt i forbindelse med selve oprensningen der måtte opstå af opgaver, problemer, udfordringer m.v.	135.000 kr.
Løbende prøvetagning af slam til vægtfyldemålinger	10.000 kr.
Droneopmåling af geotubes til volumenbestemmelse	10.000 kr.
Kontrol af vejesedler, fotoregistrering af lastbiler mv	10.000 kr.
<b>Samlet Rådgivning med entreprise</b>	<b>190.000 kr.</b>
<b>AFSLUTNING</b>	
Kontrolopmåling af xxxx-sø øst og vest, inkl. afrapportering	20.000 kr.
Kontrolopmåling af reetablering af arbejdsplads, evt droneopmåling, , inkl. afrapportering	15.000 kr.
<b>Samlet Afslutning og kontrol</b>	<b>35.000 kr.</b>
<b>Samlet pris, inklusiv alle udlæg, eksklusiv moms:</b>	<b>500.000 kr.</b>



## Problemstillingen Vesterled sø D.D. !

- STATUS LIGE NU :
- Efter intens bearbejdning af begge kommuner og Hofor, Vejdirektoratet og Novafos
- Efter foretræde for den samlede kommunalbestyrelse 30 pers. i Herlev kommune.
- Har alle indvilget i at søen skal oprenses som en vandløbs sag.
- Herlev kommune har alle indvilget i at søen skal oprenses som en vandløbs sag.
- Vi har indsendt en VANDLØBSSAG til Herlev kommune og miljøstyrelsen
- **Problemet er Furesø kommune som ikke vil deltage. Problemet er måske løst (inhabil som bredejer)**
- Vi Claus og undertegnede bearbejder to bestyrelsesmedlemmer i Furesø kommune!
- **Herlev kommune acceptere oprydning og være vandløbsmyndighed i sagen.**
- **Penge til opstart TAV en politisk sag der skal behandles på kommunalbestyrelsesmødet den 22.august**
- **Herlev kommune vil samarbejde med Furesø kommune om udlægget!!**

## **Sandfang i Tibberup Å**

Furesø kommune vil etablere et sandfang i Tibberup Å ved Værløse flyveplads, formålet at opfange sand og den sorte slam der føres videre nedstrøms Tibberup Å til Roskilde fjord fra Vesterled sø.

Efter vores opfattelse er det et forfejlet projekt, sandfanget burde etableres ved udløbet fra Vesterled sø når søen var tømt for giftig slam.

## **INDSIGELSE ER AFLEVET AF SAE.**

Udledningen der nu finder sted til vandløbet, er ulovlig jf. vandløbsloven § 85.



**HVORFOR?**

**PAS PÅ!** Søen er giftig!

**Novarfos**



# Her arbejder vi på at fremtidssikre regnvandsbassinet



Den blå streg indrammer det område, der skal oprenses.

De røde rektangler er placeringen af beholderne, som hjælper til en skånsom måde at rense bassinet på.

Frem til efteråret 2023 renser vi regnvandsbassinet ved Hækmosen, for at det fremover kan rumme alt det vand, det er beregnet til.

Vi rydder også selvsåede træer og buskads, men der bliver plantet nyt efterfølgende.

Vi arbejder i hverdage mellem kl 7.00-18.00 og gør vores bedste for at mindske generne imens.

Mens vi arbejder, ligger der store beholdere kaldet geotubes på arealet, som suger slam op fra bassinet. Det giver ingen lugtgener.

Når vi er færdige, bliver der bedre udsigt over området, og vandet fra bassinet vil være renere, når det ledes til Vesterled Sø.

**TLF: 33 95 33 95**  
Projektleder Søren Larsen

Entreprenør



CVR-nr. 26115345





































