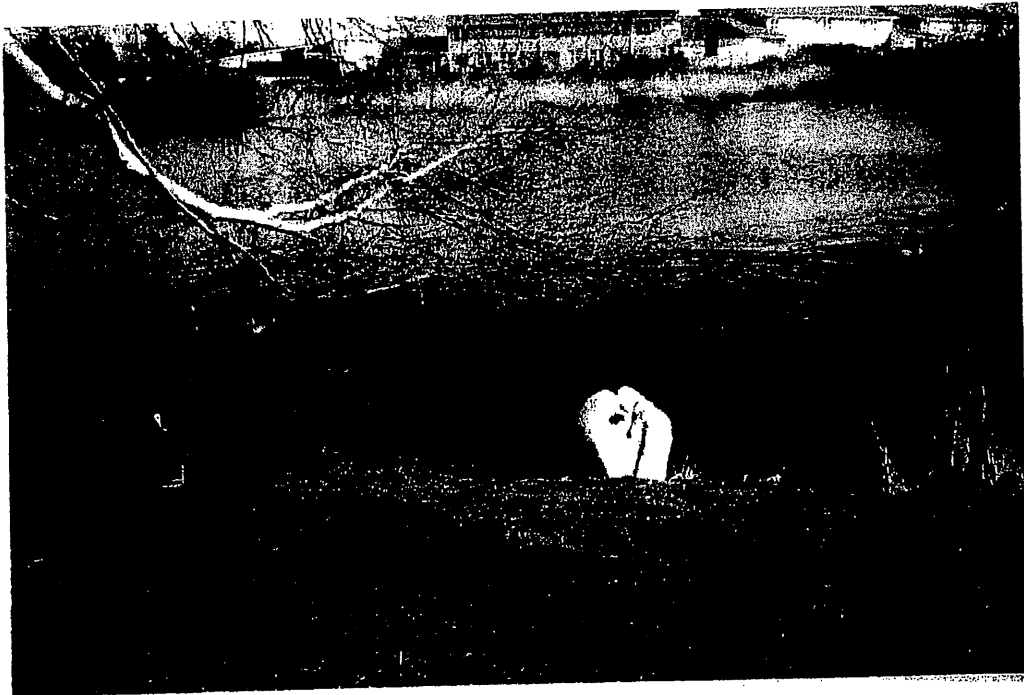


PLEJEPLAN
for
VESTERLED SØ



Udarbejdet for SØ-85-GRUPPEN af Biomedica

Haraldsted april 1997

PLEJEPLAN FOR VESTERLED SØ

Indholdsfortegnelse

INDHOLDSFORTEGNELSE	2
INDLEDNING	3
PLANFORUDSÆTNING	3
<i>Zonestatus og beskyttede naturtyper</i>	3
<i>Ejendomsforhold</i>	3
<i>Plejeregi</i>	4
<i>Adgangsforhold</i>	4
OMRÅDETS NATUR	4
<i>Flora</i>	6
<i>Fauna</i>	7
HISTORIE	7
PLEJEPLAN	7
MÅL	7
<i>Foranstaltning</i>	8



Indledning

Vesterled Sø (Ulanersø, Teglbrændersø, Tørvehullet, Tibberup) Sø er en tørvegrav, ca. 250 x 125 m, beliggende mellem Hareskovby og Ballerup, med størsteparten i Herlev Kommune og den øvrige del i Værløse Kommune.

Vesterled Sø er en del af Tibberup Å/Værebros Å-systemet, der har sit udspring omkring Fedtmose og Smørmose fortsætter gennem Vesterled Sø til Søndersø og videre til Roskilde Fjord. Systemet er adskilt fra Mølleå-systemet - der løber mod øst - ved et vandskel gennem Store Hareskov.

På grund af forskelle i ejerforhold og driftstatus er søbredden i dag meget uensartet. Et område fremtræder parkagtigt, mens andre områder henligger helt uplejet.

Mange hundrede (ca. 500) mennesker bor i søens umiddelbare nærhed. Plejeplanen sigter mod at lægge en fælles plan for regulering af søens bredder, således at et righoldigt dyre- og planteliv sikres, samtidig med at beboerne får størst mulig glæde af området til rekreative formål.

Planforudsætning

Zonestatus og beskyttede naturtyper

Vesterled Sø er placeret i byzone. Den er endvidere omfattet af Naturbeskyttelseslovens § 3 stk 1: "Der må ikke foretages ændring i tilstanden af naturlige søer, hvis areal er på over 100 m², eller af vandløb eller dele af vandløb, der af miljøministeren efter indstilling fra atmsrådet er udpeget som beskyttede. Dette gælder dog ikke for sædvanlige vedligeholdelsesarbejder i vandløb".

Ejendomsforhold

Ejendomsforholdet for området nær Vesterled Sø fremgår af fig. 1. Grundejerforeningen "Vesterled" repræsenterer de private villaejere omkring den sydvestlige del af søen. Arbejdernes Kooperative Byggeförening ejer lejlighederne i bebyggelsen "Hækmosen II". Værløse Kommune ejer den nordøstlige del med bebyggelsen "Stormlygaard".

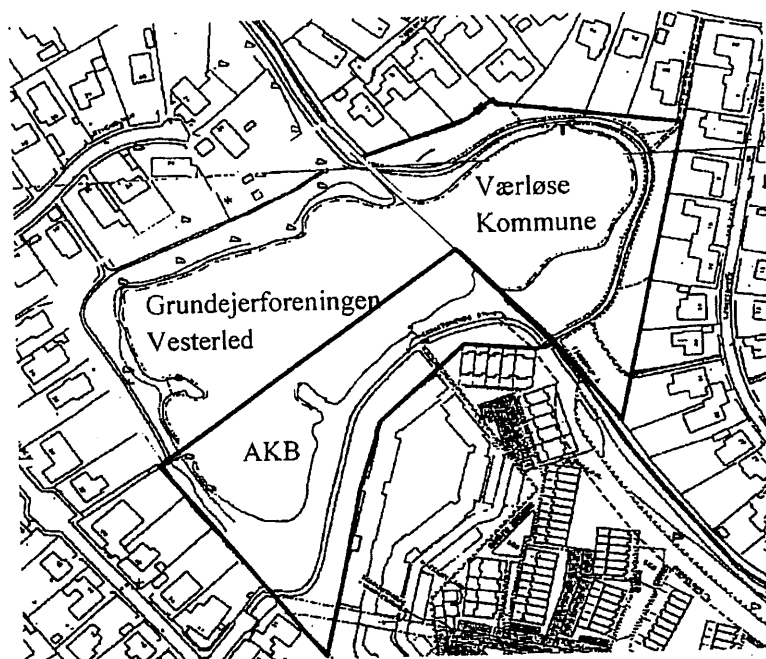


Fig. 1. Ejendomsforholdet omkring Vesterled Sø

Plejeregi

Sø-85-gruppen, der rummer repræsentanter fra alle beboergrupperinger i området, står for den praktiske udførelse af plejeplanen.

Adgangsforhold

Søen omkranses af en offentlig sti, som danner en naturlig afgrænsning mod bebyggelser og fritliggende områder i omegnen.

En af amtets stier (sti nr. 10) passerer søen langs den nordlige side i Værløse Kommune.

Områdets natur

På trods af det store antal mennesker der daglig færdes i området bærer søen og dens omgivelser præg af at være et vigtigt åndehul for naturen.



Fig 2. Overstandere af Stor Nælde og Gyldenris giver sammen med visne grene hurtigt vegetationen et miserabelt udseende. Så kommer der let af-fald til.



Fig. 3. I det sydøstlige hjørne er pilekrattet meget tæt.

Vandet virker rent og klart (sigtedydbde omkring 50 cm i april 97), et stort antal vilde planter trives nær søen og et rigt fugleliv udfolder sig - tydeligvis især spurve- og andefugle. Det tætte pilekrat i søens sydøstlige hjørne giver fuglene mulighed for at skjule sig, hvis færdslen bliver for voldsom.

Som et led i det videre arbejde med området kan det anbefales, at føre liste over planter, fugle, dyr, der observeres ved søen. Sådanne lokale lister er kendt fra mange områder i landet.

Flora

Søens sydlige ende præges af et meget tæt pilekrat, som strækker sig mange meter ud i søen. Mange af pilene er gamle og med mange døde grene.

En tæt bevoksning af høje urter, domineret af den indslæbte plante Canadisk Gyldenris, dækker - især på østsiden - området mellem stien og pilekrattet. Spredte tjørne og hyldetræer står mellem stauderne.

Mod vest ses et mere parkagtigt område med græsplæne helt ned til søbredden. Flere store træer giver karakter og skygge til området. Nær grænsen mod Værløse Kommune ses en lille lund.

Søbredden i Værløse Kommunes område er bevokset af højde urter, især Canadisk Gyldenris. Flere steder sås den visne vegetation nedtrampet og tilsvinet af papir- og plasticaffald samt hundeefterladenskaber. Mod nord når stien næsten helt ned til søen, men mod nordøst - nær tilløbet til søen - ses et område med høje urter. Nogle større træer er for nylig blevet skåret ned, og 1/2 m høje stød står stadig tilbage.

Fra Hækmosse-byggeriet på østsiden til pilekrattet ved sydspidsen er bredden præget af en del gamle hyldetræer med nedtrampet, højstauvegetation i mellem. I Vandkanten ses en del tagrør. Kæmpe-Bjørneklo sås 3 steder. Desuden sås de sjældne arter Langstillet Lærkespore og Japansk Hestehov.

En liste over de hyppigste arter ses herunder.

Gul Anemone
 Hvid Anemone
 Kæmpe-Bjørneklo
 Glat Burre
 Lådden Dueurt
 Bredbladet Dunhammer
 Rødel
 Erantis
 Kanadisk Gyldenris
 Hundegræs
 Almindelig Hønsetarm
 Gul Iris
 Korsknapp

Vild Kørvel
 Langstillet Lærkespore
 Løgekarse
 Fandens Mælkebøtte
 Stor Nælde
 Gråpil
 Selje-Pil
 Lav Ranunkel
 Enårig Rapgræs
 Glat Hunde-Rose
 Eng-Rørhvene
 Lyse-Siv
 Butbladet Skræppe

Vand- Skræppe
Skvalderkål
Slåen
Gærde-Snerle
Burre-Snerre
Høj Sødgræs

Tagrør
Kruset Tidsel
Tusindfryd (Bellis)
Vintergæk
Udspærret Vinterkarse
Marts-Viol
Almindelig Vorterod

Fauna

Ved flere lejligheder er der trukket vod og lagt ruser ud i søen. En foreløbig liste ser således ud:

Aborre
Brasen
Gedde
Karusse

Skalle
Suder
Ål

Desuden findes der Dammuslinger i søen.

Historie

Området omkring Vesterled Sø har - som størstedelen af landet - været dækket af skov. Endvidere har det været kongeligt jagtområde (f.eks. Syvstjernen til parforce-jagt). På et tidspunkt har landets lansenerer - ulanerne - har haft til huse her, hvilket skinner igennem i navnet på ejeren af Vesterledsområdet omkring 1830'erne, hr. Jens Andersen Ulaner. Ulan er polsk (egl. ung mand) og udtrykket er efterhåndet gået over til betydningen: En lansefører til hest.

Der er i tidens løb gravet mange tørv i området, hvoraf en del kunne tænkes at være brugt til teglovne.

Der hvor Hækmosebyggeriet er opført var der tidligere en stor hyldeplantage, hvilket stadig kan ses på de mange gamle hylde træer, der stadig står langs den sydlige søbred.

Plejeplan

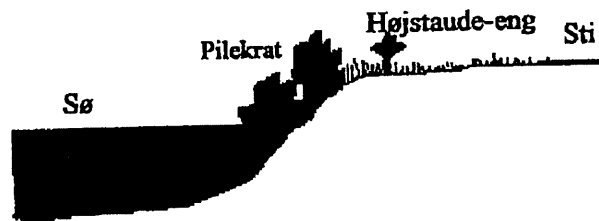
Mål

Plejeplanen sigter mod at vegetation og landskab skal danne en homogen, smuk og naturlig ramme om søen og dens dyreliv samtidig med, at områdets beboere frit kan bruge udvalgte arealer nær søen til en lang række rekreative formål.

Foranstaltninger

Plejeplanens mål søges opnået ved:

- at søbredden og området op til stien ved 1 - 5 på vedhæftede kort (Fig. 6) holdes åbne og slåede, således at adgang til søen er indbydende. Fritstående træer og større buske bør bevares og plejes. Slåning af område 2 bør indskrænkes lidt (se kortet), så større homogenitet omkring søen opnås. Søbredden kan på disse steder forstærkes med natursten, fletværk eller træ, hvis det skønnes påkrævet.
- at pilekrattet mellem stien og søbredden ved søens sydspids ryddes, således at der bliver luft omkring stien. Markante træer skånes, for at give karakter til området.



- at pilebuskadset får lov til at gro vildt. Fuglene får herved mulighed for at skjule sig. Med års mellemrum kan der uddyndes forsigtigt. Grænsen mod staudeengene bør plejes jævnlige.
- at områderne med den mørkegrønne farve holdes åbne for trævækst, dog således at fritstående, smukke træer og buske skånes og plejes. Større områder med høj staudevækst gavner en række fuglearter. En slåning hvert andet år i oktober skønnes tilstrækkeligt til at holde områderne smukke og trævæksten i ave. Hvis der bliver problemer med færdsel eller aflæsning af haveaffald, kan lette hegn eventuelt opsættes. Hvor der mangler skygge, kan der undtagelsesvis plantes. I så fald bør man vælge danske træer og buske gerne Rødel (tåler forholdene på vandlidende arealer). Den nordlige ende af søen virker lidt bar, her ville et par elletræer gøre underværker. Områder med Kæmpe-Bjørneklo bør i en periode slås et par gange årligt, indtil planten er bekæmpet. Derefter slås den som de øvrige staudeenge. Den træløse trekant mod øst kunne evt. Forskønnes ved udplantning af 1-2 hvidtjørnebuske.
- fjerne høstede grene fra søens og dens bredder, således at søen ikke belastes af yderligere næringstilførsel.
- at forbyde sejlads på søen.
- at forbyde udsætning af dyr og planter.
- at begrænse lystfiskeri langs bredden til de dertil anlagt fiskepladser.
- at forbyde opgravning af orme.
- at begrænse fodring af fugle og ænder til et minimum (brødpøsefodring)

- at sørge for tilstrækkelig mange affaldsposer
- opsætning af flere redekasser

Haraldsted d. 17-04-1997

Jon Feilberg

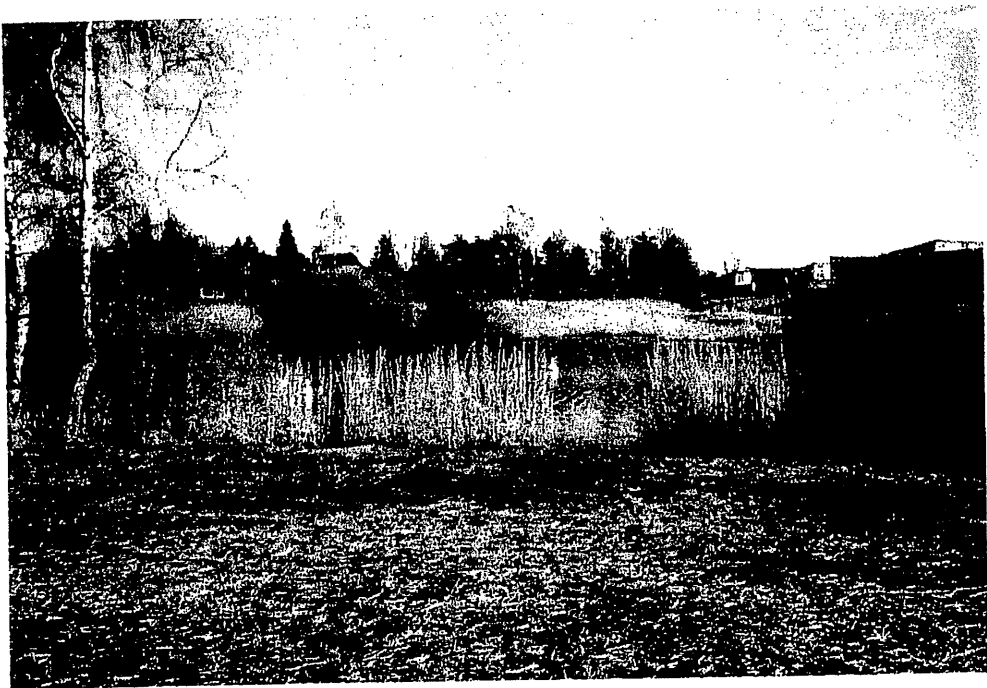
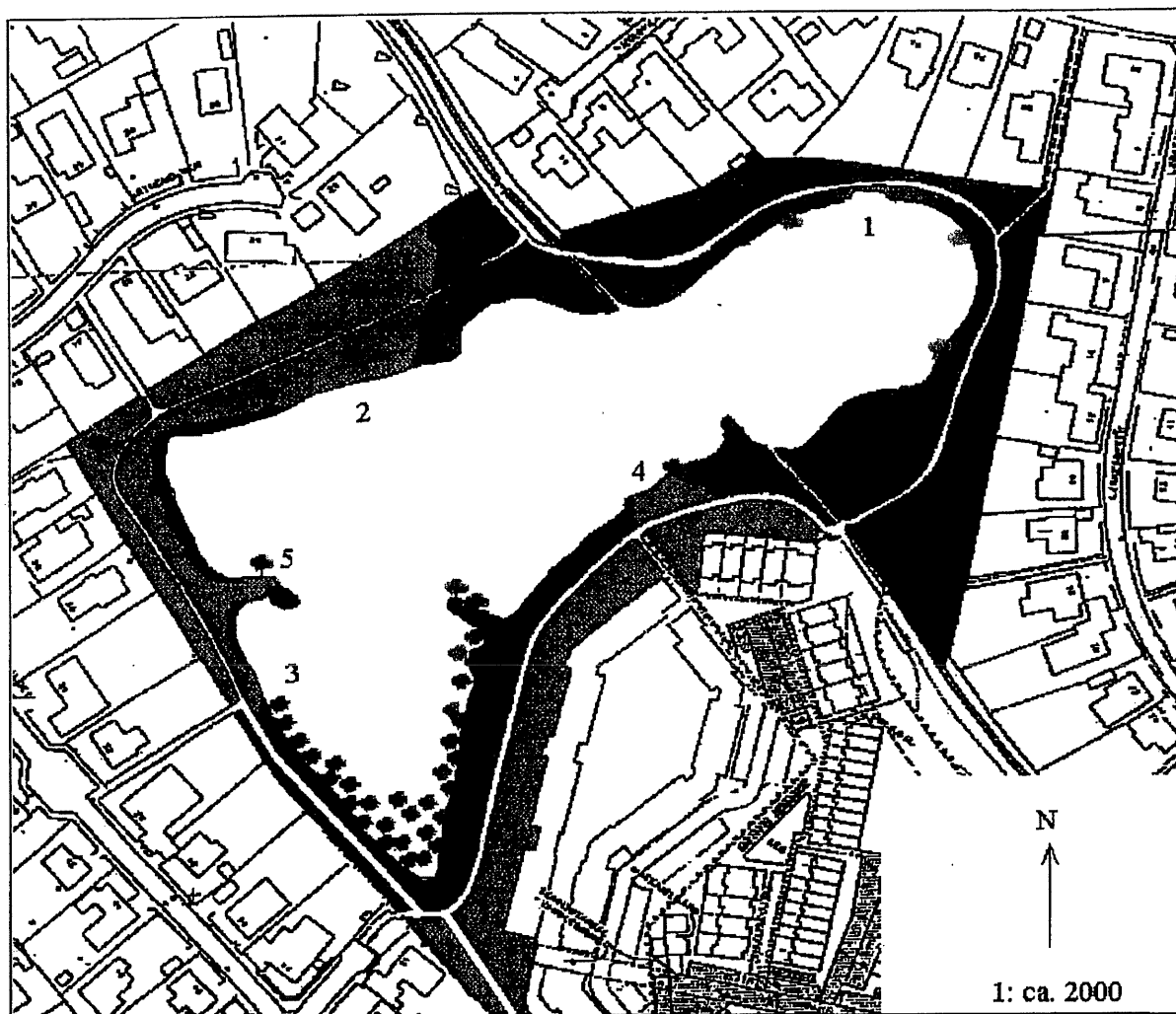


Fig. 4. Vesterled Sø set fra udløbet mod øst. Værløse Kommune har slået området i 1996, men der ses stadig enkelte blade af Bjørneklo.



Fig. 5. Vesterled Sø set fra Hækmose-bebyggelsen mod Vesterled. I forgrunden ses en tagrørsbevoksning.



Uklippet eng med spredte pile langs bredden Græsplæne Træ/busk

Fig. 6. Numrene angiver lokaliteter med direkte adgang til søbredden