

## Hunn kirke – lokalisering av tomt

Hunn kirke ble innviet i 1822, plassert på høyden ovenfor gardstunet på Hunn. Den gamle kirken var plassert på pynten, øst for den gamle hovedbygningen, med kirkegård på sørsiden.

### Den gamle Hunn kirke

Kirken som ble innviet i 1822 har en tvilling i Åmot kirke i Torpa, innviet i 1823. Alt tyder på at de var helt like og bygget etter de samme tegningene. Det fortelles også at det skulle vært forarbeidet en modell av tre for hjelp i byggearbeidet. Åmot kirke har en lengde på 32,7 meter og bredde på 13,8 meter. Da Gjøvik fikk sin nye kirke i 1882 ble Hunn kirke revet.

### Kirkegården

Området for den nye kirken med kirkegård har sannsynligvis vært beitemark. Dette ble liggende i hjørnet ved krysset mellom den bergenske hovedveg og Trondhjemsvegen. Disse vegene skulle få navnene Hunnsvegen og Føllingstads veg. Kirkegården fikk fasong som et litt uregelmessig rektangel med lengderetningen orientert nordvest sydøst. Området har stigning fra alle retninger mot en markert høyde midt på og ligger omtrent 10 meter høyere enn tunet på Hunn.

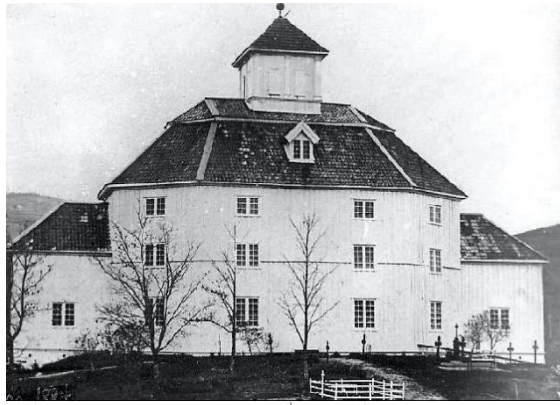
### Plassering av kirken

Det har vært en gammel skikk i Norge å plassere kirkebyggene i en akse fra øst til vest. Hovedinngangen ble lagt mot vest hvor solen går ned, mens alteret fikk sin plass i øst hvor solen går opp. Når presten sto foran alteret skulle han se mot øst, den himmelretningen Kristus ved sin tilbakekomst skulle komme fra. Kirkene fikk sin tomt på terrengets mest prominente plass, gjerne det høyeste punktet. Derfra var det best utsikt, og kirken kunne ses av flest mulig i sognet. Slik ble også plasseringen av Hunn kirke. De fleste gravminnene er orientert regelmessig etter hovedretningen på området. Noen få har øst vest orientering. Noen av disse er fra før 1881 og lå der da kirken ble revet i 1881.

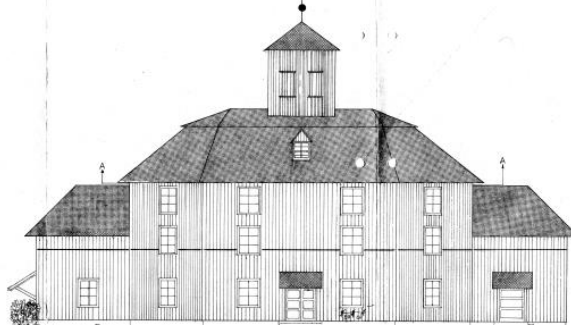
### Lokalisering av kirketomten

Områdets høyeste punkt ligger mellom Mjøen-familiens gravsteiner og det dominerende gravminnet for Mustad-familien. Kirkens midtpunkt kan ha ligget nær krysset mellom gangstiene i dette området. En forskyvning i den ene allerede andre retningen virker ulogisk, idet dette ville ha medført en urimelig og unødvendig høy grunnmur i den ene enden.





Hunn kirke – foto før 1881



Åmot kirke – tegning 1971  
v/Ottar Bergli

