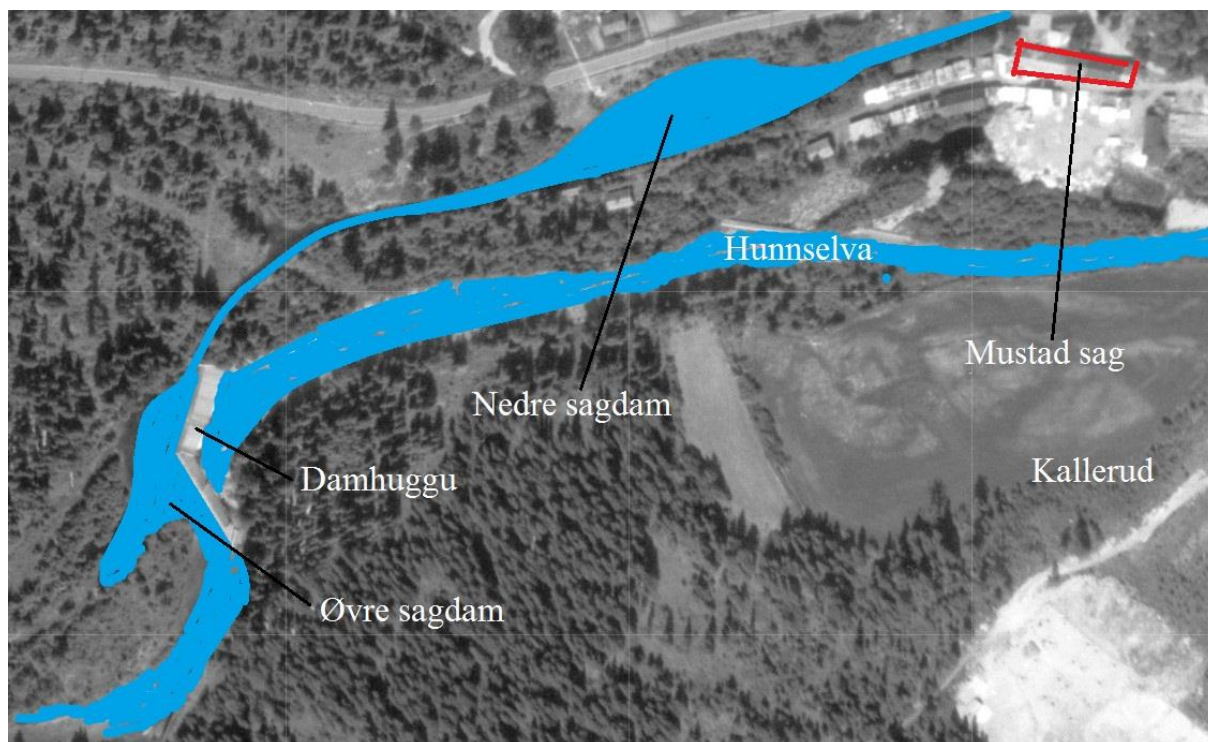


Damhuggu



Flyfotoet fra 1949 viser kanalen fra Damhuggu til den nedre sagdammen. Kanalen til kraftverket fortsatte til høyre for den nedre sagdammen.



Bygging av varehuset for COOP på Kallerud ble påbegynt i 2011. Bildet viser det samme området som bildet fra 1949. Tomta ses nederst til venstre med restene av betongmuren. Det gamle saghuset til Mustad eksisterer fortsatt og ligger øverst til høyre.

Navnet «Damhuggu» er formet av et lokalt dialektord, og det ser ut til at det ikke er brukt andre steder. På større dammer brukes gjerne begrepet «damkrone». Vårt «Damhuggu» er inntaksdammen til kanalen og sagdammen til saga i Brusveen (Mustad). Der man i en elv ønsket å ta ut vann til en kanal måtte det bygges en dam. Denne ville holde et vannspeil som gjorde at vannet strømmet inn i kanalen. Mustad satte sin oppgangssag i drift i 1868. Vasshjulet som drev denne fikk vannet fra Damhuggu. Mye av tømmeret som trengtes ble fløytet i Hunnselva og ganske bekvemt ledet inn i kanalen fram til den nedre sagdammen.

Gardene Brusveen og Kallerud hadde fra gammelt av sine kvernhus på hver sin side av elva. Hunnselva har lite fall på denne aktuelle strekningen, og det er ukjent hvordan man skaffet seg tilstrekkelig fallhøyde. Med et overfallshjul, hvor vannet slippes inn på toppen av hjulet kreves minst like stor fallhøyde som hjulets diameter. I en elv med lite fall kreves derfor en lang kanal. Det kan tenkes at løsningen var å bruke underfallshjul hvor vannet kommer inn i bunnen av hjulet. Da kreves mindre fallhøyde men desto større vannmengde.



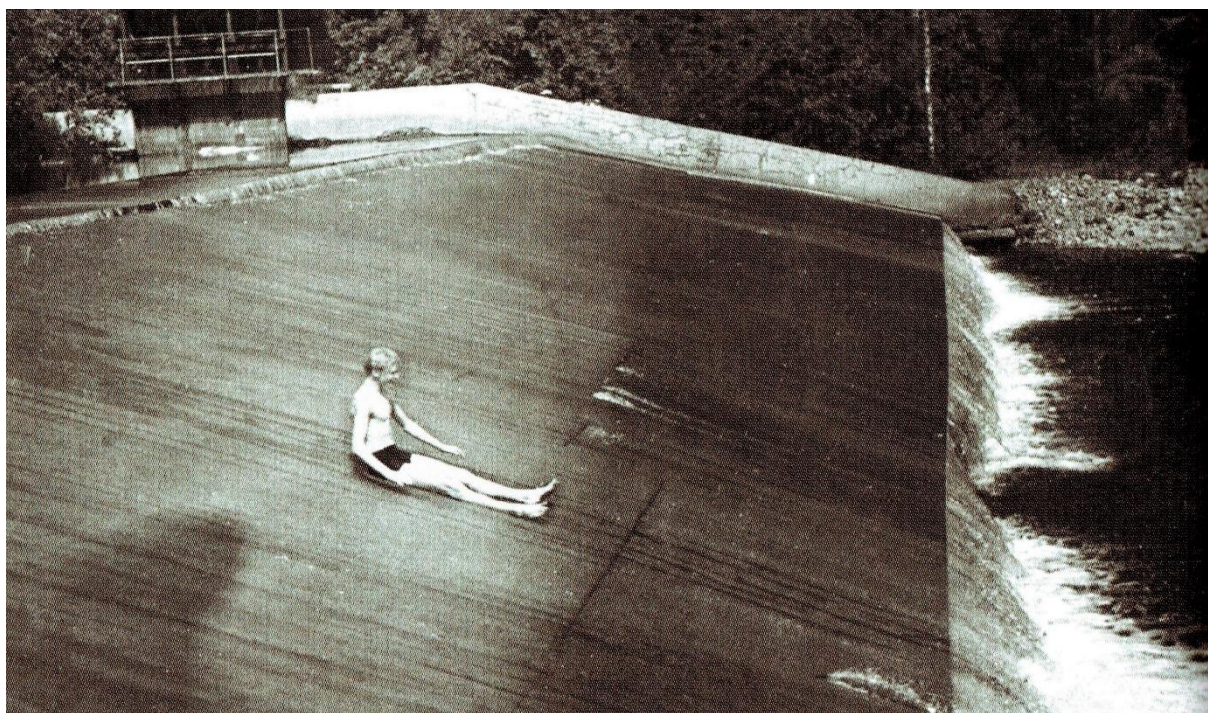
Dette kartet fra begynnelsen av 1950-tallet viser Hunnselva med Damhuggu og sagdammene.

I Brusveen bygde Mustad sitt eget kraftverk som var i drift fra 1905. De fikk fra da av en fleksibel løsning for drift av arbeidsmaskiner med elektrisk strøm. Vannet til kraftverket kom via en kanal fra den nedre sagdammen. Vannet måtte gjennom et filterhus før det gikk til trykksjakten ned til generatoren.

Damhuggu var bygget som en laftedam med ballast av stein som det fantes rikelig av. Bassenget på oversiden ble dermed den øvre sagdammen. På nedsiden var dammen kledd med plank til et skrått brett hvor vannet rant lett over. På nordre elveside var innløpet til kanalen der vannstrømmen ble regulert av en luke som kunne stenges. Denne sagdammen lå fritt tilgjengelig og tiltrakk seg selvfølgelig barn og ungdom som fisket og badet. En gang i mellomkrigsårene ble

34. Damhuggu

laftedammen erstattet av en dam i betong. Den fikk et landfeste på begge sider av elva. Landfestet på nordsiden måtte fortsatt ha en luke for vannet til kanalen. Denne betongkonstruksjonen står der ennå. For å holde på vannet ble det også fra det søndre landfestet støpt en massiv betongmur i retning sørøst. Muren ble avdekket og fjernet da det store varehuset for COOP ble bygget i 2011-2012.



Damhuggu var en populær badeplass for barn og ungdom. Kåre Lønstad på sklia. Bilde: Peder Åslund



Betongmuren på tomte til COOP som var en del av Damhuggu.

34. Damhuggu

Det minimale fallet Hunnselva hadde forbi Mustads fabrikker skapte mange problemer i flomsituasjoner. Da tyngre anleggsmaskiner gjorde sitt inntog etter siste krig ble elva gjentatte ganger rettet ut og senket. Etter at sagbruket i Brusveen ble nedlagt ble dammen revet og elveleiet senket også her. Bunnen i Hunnselva ligger nå ca 8 meter lavere enn det som var vannstanden i øvre sagdam.



Landfestet for Damhuggu på nordre side av Hunnselva



Betongkonstruksjonen for landfestet med utsparingen for luken til kanalen

34. Damhuggu



Sverre Iversen (1890-1964) arbeidet hos Mustad og bodde i arbeiderboligen «Buskerud». Han var en ivrig amatørmaler og brukte nære omgivelser som motiver for bildene sine. Minst tre ganger malte han saga i Brusveen slik han så den fra vinduet i rommet sitt.



Bygningen til Mustad sag 2022