

## Sykepleierhøgskolen i Gjøvik. Sykepleierutdanning på Gjøvik

Nasjonalforeningen for folkehelsen etablerte allerede i 1928 sykepleierskole i Oslo. I 1929 startet organisasjonen en forskole for sykepleiere, der 36 elever hvert år fikk fire måneders undervisning. Senere bidro organisasjonen til bygging av flere sykepleierskoler.

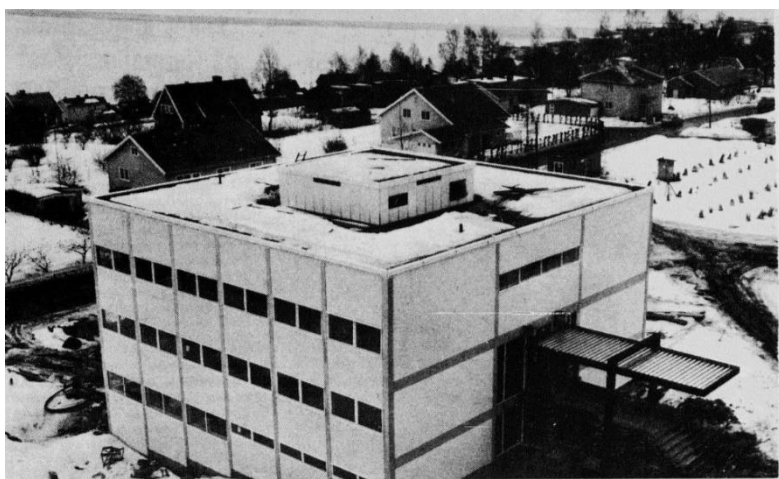


**Gjøvik Sykepleier-  
skole klar juli 1970**

Den nye sykepleierskolen i Gjøvik ruver godt i terrenget. Nærmest til venstre ser vi hybelbygget og nederst til høyre selve skolen.

Oppland Arbeiderblad 22. mai 1969

I Oppland sto fylkeskommunen etter hvert (fra 1957) for driften av skolen. Studentene fikk teoretisk utdanning i Oslo og praksis ved fylkessykehusene i Gjøvik og Lillehammer. To år senere, i 1970, flyttet sykepleierskolen fra Oslo til Gjøvik og ble Nasjonalforeningens og Oppland fylkes sykepleierskole.



Oppland Arbeiderblad 22. april 1970

**Sykepleierskolen i Gjøvik** er på det nærmeste ferdig, og det samme kan sies om skolens internat — en bygning som er dobbelt så stor. Bildet er tatt fra internets tak som raker 7 etasjer over bakken.

I Gjøvik ble det for formålet satt opp et bygg i Ludv. Skattumsgate, nær sykehuset. Dette hadde undervisningsrom og hybler. Etter hvert vokste man ut av lokalene, og det kom signaler fra sentralt hold om at skolen burde flyttes til Lillehammer etter OL i 1994. Dette førte til en rask reaksjon på Gjøvik, og i løpet av kort tid var det utviklet et tilbud om ny skole på Kallerud. Ved skolestart i 1993 kunne den dermed tas i bruk av studenter og lærere.

**Nasjonalforeningen  
for folkehelsen**



Ragna Røyse var rektor ved sykepleierutdanningen fra 1968. Hun ble i 1978 avløst av Magnhild Synnevåg som satt til 1981. Etter «Lov om videregående utdanning» fra 1974, skulle all postgymnasial utdanning overtas av staten og dermed splittes. I 1986 tok Staten over driften av skolen med det nye navnet Statens sykepleierhøgskole i Oppland.

## Sykepleier- utdanning til d-høgskolene?

Oslo (NTB) Utdanning av sykepleiere i egne skoler vil ikke lenger bli aktuelt her i landet dersom den fremtidige utdanning av sosial- og helsepersonell kommer til å følge flertallsforslaget fra Bjørnsson-komiteen. Atte av komiteens ti medlemmer går inn for at utdanningen av personell for behandling, pleie og forebyggende tiltak skal innpasses i di-

striktshøgskolene ved særlige faghøgskoler for helse- og sosialpersonell. Mindretallet holder på at Sykepleierskolen bør utgjøre et enhetlig 3-årig program hvor bare noen av støttefagene kan tas sammen med andre grupper av helsepersonell. Et mindretall går også i mot forslaget om at hjelpepleier- eller assistentutdanning skal gi grunnlag for avkortet sykepleierutdanning.

Oppland Arbeiderblad 23. mai 1972

Avisutklippene viser at truslene mot skoler og studietilbudene i Gjøvik har vært mange, men de har alltid blitt bekjempet av dyktige ledere.

Bodil Hoff Sagli kom til sykepleierutdanninga i 1970. I 1981 ble hun utnevnt til rektor og hadde senere stillinger som studiedirektør, dekan og avdelingsdirektør. Hun klarte ved sin sterke innsats å løfte sykepleierutdanningen og bidra til de første

## – Sykepleie- høgskolen flyttes ikke

Vi har fått bekreftelse av både høyskolelederen og leder av høyskolestyret i Oppland at det ikke er aktuell politikk å flytte sykepleiehøgskolen fra Gjøvik til Lillehammer, sier direktør i Gjøvik Næringsråd, Knut Sørlie.

Det er rektoren ved Oppland Distrikthøgskole som har brakt flytting av sykepleieskolen på bane. Gjøvik Næringsråd og Gjøvik kommune holdt et oppklarende møte om saken mandag.

– Gjøvik må legge forholdene bedre til rette for sykepleieskolen i Gjøvik. Skolen har behov for bedre undervisningsforhold, sier Sørlie.

Oppland Arbeiderblad 12.  
september 1992



# Ny sykepleierhøgskole på Kallerud?

I løpet av mai får staten, ved utdanningsminister Gudmund Hernes, tilbud om nye lokaler for sykepleierhøgskolen i Gjøvik.

JOHN BERGET

Ordfører Tore Hagebaken og høgskoledirektør Ivar Skeide utarbeider et forslag til Utdanningsdepartementet, der de foreslår nybygg for sykepleierhøgskolen. Bygget skal reises på Kallerud. Samtidig presenteres utleiemuligheter i sykepleierhøgskolens eksisterende lokaler ved sykehuset.



**HØGSKOLER SAMLES:** Det jobbes med å tilby Staten nytt bygg for sykepleierhøgskolen i Gjøvik. Dermed kan samtlige høgskoler i Gjøvik bli samlet på ett sted.

Oppland Arbeiderblad 12. august 1992



*Slik blir den nye sykepleierhøgskolen på Kallerud. I høst starter byggingen av bygget som ligger parallelt med Kallerudbygg 4. (Tegning: Roar Jacobsen arkitektkontor a/s.)*

Endelig konsept for Sykepleierhøgskolen. Oppland Arbeiderblad 1. oktober 1992

stipender til noen av skolens lærere som tok hovedfag i sykepleie ved Instituttet i Oslo. «Hun har i kraft av sine roller i sykepleierutdanningen vært en tydelig, modig og stolt leder», heter det i en pressemelding fra Høgskolen i Gjøvik. Bodhild Hoff Sagli var pådriver for flere statlige stillingshjemler, til ansattes forskning og internasjonalt engasjement. Fusjon med Ingeniørhøgskolen og bygging av nye, moderne lokaler på Kallerud var i høy grad hennes fortjeneste.

## 24. Sykepleierhøgskolen

År	Hendelsens navn	Beskrivelse av virksomhet
1928	Nasjonalforeningens sykepleierskole i Oslo	Praksisstudier Gjøvik Sykehus
1966	Gjøvik tekniske skole	Ingeniørutdanninga etablert på Kallerud (egen artikkel)
1970	Nasjonalforeningen og Oppland fylkes sykepleierskole	Egen skole i Ludvig Skattumsgate, praksis på begge sykehus og i kommunene i Oppland
1977	Ingeniørhøgskolen i Gjøvik	IHG
1986	Statens sykepleierskole i Oppland	Undervisningslokaler På Lillehammer og Gjøvik med egen øvingsenhet
1988	Statens Skogskole, Brandbu	Inn i Gjøvik Ingeniørhøgskole, nedlagt 2004
1994	Høgskolen i Gjøvik , HiG	Fusjon mellom ingeniør, sykepleie og skogskolen. Sykepleierutdanninga: nye skolelokaler på Kallerud med Eureka og simuleringsenhet
2004	75-årsjubileum for sykepleierutdanning på Gjøvik	Avdelingsdirektør Bodhild Hoff Sagli gitt ekstra oppmerksomhet. Hun begynte som rektor 1981
2015		Heidi Vifladdt ansatt som instituttleder
2016	HiG fusjonerer med NTNU	Sykepleierutdanning på campus Kallerud med sykepleierutdanning del av Medisin -og helsefakultet
2021	Institutt for helsevitenskap, Gjøvik NTNU	Institutt for helsevitenskap i Gjøvik består av ca. 140 ansatte, faglig fordelt på tre enheter; <i>Fagenhet for sykepleie</i> , <i>Fagenhet for helse, teknologi og samfunn</i> og <i>Fagenhet for paramedisin og avansert klinisk sykepleie</i> . I tillegg har instituttet tre sentre; <i>Senter for omsorgsforskning, øst</i> , <i>Senter for simulering og pasientsikkerhet</i> og <i>Senter for biomedisinsk forskning</i> .



**Høgskolen i Gjøvik etableres**

Gjøvik ingeniørskole og Sykepleierhøgskolen i Oppland blir slått sammen til Høgskolen i Gjøvik fra 1. august 1994.

Etter større omorganiseringer i sektoren i 1994, flyttet sykepleierhøgskolen inn i nye lokaler på Kallerud og ble slått sammen med Gjøvik Ingeniørhøgskole til Høgskolen i Gjøvik. Utdanningen ved Skogskolen på Brandbu inngikk også i denne fusjonen.

# Skole på rekordtid

Statsråd Gudmund Hernes åpnet tirsdag den nye sykepleierhøgskolen på Kallerud.

YNGVAR BJØRSHOL

GJØVIK: Både Linford Christies hastighet på hundremeteren og 1. Moseboks anvisning på hvor fort en verden kan bygges, ble brukt som anskueliggjøring av byggetiden for den nye sykepleierhøgskolen i Oppland på Kallerud.

Det drysset både gaver og vakre ord over prosjektet og de deltagende parter da den høytidelige åpningen av det første byggetrinnet ble foretatt tirsdag ettermiddag. Et bygg på 2000 kvadratmeter til rundt 16 millioner står ferdig nå.



**BELØNNING:** Den nye sykepleierhøgskolen på Kallerud er belønning både til en skole som har tatt signaler om økt kapasitet og til et lokalt initiativ, båret fram med kraft, av statsråd Gudmund Hernes i gratulasjonene til rektor Bodil Hoff Sagli.

Oppland Arbeiderblad 18.08.1993

NTNUs styre vedtok 28. januar 2015 at de ønsket en sammenslåing med Høgskolen i Sør-Trøndelag (HiST), Høgskolen i Gjøvik (HiG) og Høgskolen i Ålesund (HiÅ). Allerede 18. mars 2015 ble det nedsatt en gruppe som skulle beskrive en felles fusjonsplattform for det nye NTNU. Gruppen besto av dekaner, prorektorer, studenter og ansattrepresentanter ved de fire institusjonene, og ble ledet av dekan Einar Hjorthol ved HiST. Etter medvirkning og innspill ble endelig plattform vedtatt av styringsgruppen den 19. august 2015. Selve vedtaket om gjennomføring av fusjonen ble fattet av Kunnskapsdepartementet.

Sykepleierutdanninga var da egen avdeling: Helse, omsorg og sykepleie, HOS, ble videreført under NTNUs medisinske fakultet som Institutt for helsevitenskap i Gjøvik, IHG. Veksten har vært stor fra starten i 1928, til dagens forskjellige sykepleier- og helseutdanninger. Nå fins bachelor, mastergrader, doktorgrader, og flere videreutdanninger. Instituttet har nå om lag 1000 studenter og 120 ansatte innen helsefagene på Kallerud.



### Noen glimt fra Sykepleierhøgskolens arbeid



**Sykepleiehøgskolens Eureka** Dette har et stort og et mindre auditorium er samlingsarena for hverdagsfellesskap og høytidelige anledninger. Auditoriet har både flygel og mer avansert utstyr for fjernundervisning.

**Simuleringsenheten** Sykepleierstudenter i full virksomhet i simuleringsenheten. Her øves legemiddelberegninger, intravenøs infusjon til pasienter med perifere venekanyler som skal legges inn. De må regne ut korrekt dråpetakt. Deretter skal de dokumenteres korrekt på pasientens kurve. Dette er en øving som studentene ser fram til med skrekkblandet fryd, fordi dette handler både om håndlag, kunnskaper og pasientsikkerhet.

Denne delen av sykepleierskolen ble planlagt som en full sykehusavdeling, med 21 sengeplasser, rent lager, medikamentrom, vaktrom og skyllerom. Her kan de øve hele arbeidsgangen rundt stell og omsorg for syke pasienter. Midt inne i enheten ligger et auditorium med 60 plasser, der studentene kan overvåke og følge med på simulerings-situasjoner med SimMan. Fysiologiske målinger som blodtrykk, puls og oksygenmetning kan sees på store skjermer, og hvor de kan høre samtaler som foregår ved senga ute i avdelingen.

Utstyr for å øve forflytning, førstehjelp, bruk av teknisk utstyr rundt syke pasienter fins, sammen med øvingsdukker fra nyfødt baby til XXLstørrelse. Det er heis direkte ned til ambulansesimulatoren i underetasjen.



## 24. Sykepleierhøgskolen



Fra venstre rundt bordet: Kirsten Nordang, Sigrun Jøndal, Anne Vifladt, Sim-Anna, og Mari P Bjerkvold

**Pasientsimulator** Simuleringsenheten skal bidra til at studenter gjennom både grunnutdanning og videreutdanning får øve i realistiske situasjoner. Her fra enhetens sykehjemsstue. Lærerne forbereder hva og hvordan sykepleierstudentene skal få simulere praktiske ferdigheter.

SimMan 3G, her gestaltet av Sim-Anna, er blitt kjent som verdens mest brukte pasientsimulator. Dukkene gir naturtro øvelse, siden de har mange funksjoner, som pusting, hjertelyder, tale, stiv nakke, åreteilgang, blærekatetertilgang. De styres fra avanserte datamaskiner på et kontrollsenter med envegs vindu ut til rommene det simuleres i. De benyttes både til enkle hverdagssituasjoner hvor kommunikasjon øves, til avanserte operasjoner med anestesi, intensiv og operasjonssykepleiere i samarbeid.



**Studentvelferd** Studentprest Anne Anker Bolstad (midt i bildet) viser fram en nyskapt variant av labyrinth. Hun har en viktig funksjon i studentvelferd, og bidrar både i hverdag og fest, høgtid og mer alvorlige livsutfordringer. Labyrinter ute har blitt skapt igjen og igjen. Her får Anne Vifladt tv, og Heidi Vifladt th, teste fingerlabyrinth som kan brukes til avspenning og meditasjon.



## 24. Sykepleierhøgskolen



**Sykepleiestudenter på åpen uke** Tekniker'ns tidligere laboratoriebygg ble utviklet til en moderne enhet i 2003 med studenttorg, bokhandel, kantine, bibliotek og servicekontorer for SiT og studentorganisasjonene. Her har det blitt en naturlig møteplass, adventsmarkeringer, utstilling av studentoppgaver, høytidelige markeringer og prisutdelinger og konserter. Her er det åpen uke på NTNU Gjøvik med mulighet til å lære førstehjelp og øve gjenoppliving.



**Avansert teknologi** Avdeling for helsefag vedtok å satse på simulering som metode, og fra 2002 bygde de opp et simuleringssenter med avansert teknologi som brukes i undervisning og forskning. Ambulansepersonell, grunn- og videreutdanning i sykepleie, og helsepersonell som kommer fra praksisfeltet kommer for å styrke og vedlikeholde sin kompetanse. Prehospital lab ble innviet formelt i 2010 av daværende statsminister Jens Stoltenberg. Tv: Terje Ødegaarden, seniorrådgiver og leder for senter for simulering og pasientsikkerhet, Lise M Konow Linnerud, HMSrådgiver Th: Christer Eriksson,



## 24. Sykepleierhøgskolen

anestesisykepleier med spesielt engasjement for tekniske løsninger, studenters læringsmuligheter og kvalitetsarbeid. Sittende: Heidi Vifladt, instituttleder fra 2016.



**Øving i praktiske ferdigheter** Ivrigte lærere som forbereder studentøving i praktiske ferdigheter. Simulering ved å legge inn perifere venekanyler er vesentlig sykepleierkompetanse. Her får de stikke på kunstige armer, med livaktig respons fra kunstig blodårer. Mari Prestgard Bjerkvold th har ledet praktisk opplæring en årrekke.

Kilder:

Siri Gunn Simonsen har skrevet det alt vesentligste av artikkelen.

Nasjonaltbiblioteket: Norske aviser

### **Siri Gunn Simonsen**

Siri Gunn Simonsen (1951) er vokst opp i et fotografisk miljø med mormor, mor, far og onkel som alle var fotografer. Da fotograffaget endret karakter fra kunsthåndverk til butikk valgte hun engasjement og opplæring i helsetjenesten. Utdannelse og erfaring fra dette faget har vært bredt og omfattet ambulansetjeneste, sivilforsvar og luftambulans med fokus på anestesi og akuttmedisin. Omsorg for alvorlig syke og døende, og de pårørende ble senere viktige interessefelter. Gjennom Human Etisk Forbund har hun vært engasjert som gravferdstaler og som kursholder innen eutanasi spørsmål og etiske dilemmaer. Via undervisning og rådgiving i videregående skole, fortsatte hun over i høgskole og universitet. Hun har arbeidet som anestesisykepleier og smertesykepleier ved Gjøvik Fylkes-sykehus.



Siri Gunn ble ansatt på sykepleierutdanningen i 1992 med oppgaver innen undervisning i medisinske fag ved Sykepleierhøgskolen i Gjøvik. Gjennom dette kom hun med i brukergruppe for nytt campus på Kallerud. Hun har vært tillitsvalgt og hovedtillitsvalgt ved Sykepleierhøgskolen og via dette fylkesleder i Norsk Sykepleierforbund Oppland. I sitt fag har hun sittet i utvalg for å kartlegge fjernundervisning i høgskolen og var aktivt med i etablering av utdanning innen palliativ omsorg. Hun utdannet seg i senere år til universitetslektor basert på pedagogikk i sykepleierfaget der hun spesielt ivret for de naturvitenskaplige fagene. Siri Gunn har deltatt i arbeid med nasjonal eksamen i anatomi, fysiologi og biokjemi siden 2015.