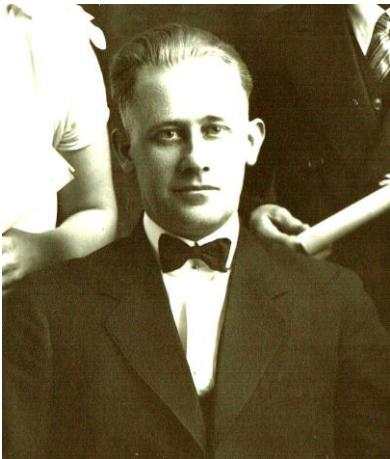


Olaf Bjelland (1891-1959)



Olaf Bjelland (1891-1959)

Olaf Bjelland var født i Sokndal i Rogaland som sønn av Kjersten Gurine Ommundsdatter og Elias Olsen Bjelland. Faren var husmann på Bjelland og beskjeftiget seg også som handelsmann med skinn og vilt. Elias Olsen var sønn på Bjelland og broren Andreas var gardbruker og selveier. Som praksis var hadde Elias fått et bruk under farsgården og ble på den måten husmann.

Olaf vokste opp med en bror og sju søstre. Allerede da han var 17 år utvandret han til Amerika og prøvde seg i forskjellige yrker, blant annet som sauegjeter. Sannsynligvis reiste han sammen med sin to år eldre bror Emil. Ved folketellingen i 1910 var de hjemme i Norge og titulerte seg som «farm arbeidere». De hadde da kommet hjem etter et opphold i Amerika. Olaf tok fatt på studier ved Menighetsfakultetet hvor han tok eksamen i 1925. Deretter dro han igjen over Atlanteren og ble lærer ved Lutheran Bible School i Grand Forks i



Kirsten Gurine, f. 1854, og Elias, f. 1855, Bjelland i 1926. De var Olaf Bjellands foreldre.

Nord-Dakota. Etter to års tjeneste gikk han over til prestetjeneste ved den norsk-lutheranske kirke i USA. Fra 1931 var han prest ved Trinity Church i Brooklyn, Connecticut.

[Gutten som vilde frem](#)

I 1933 kom Olaf Bjelland hjem til Norge og ble lærer ved bibelskolen i Bergen. Han var også sekretær ved Vestlandske Indremisjonsselskap i Bergen før han i 1941 ble utnevnt til sogneprest i Vardal. Da utnevnelsen var foretatt av det som etter krigen ble betegnet som ulovlige myndigheter fikk Bjelland i 1945 en bekreftelse på at han allikevel var lovlig tilsatt.

Bjelland som vekkelsespredikant
Den norske sauegjeter som blev prest og
bibellærer

Sogneprester på den tid fikk en embetsgard å drive som en del av lønnen. De fleste valgte å forpakte bort, noe også Bjelland gjorde. Samme år som han tiltrådte ble Haldor Aalstad tilsatt som forpakter. Han ble på prestegarden fram til 1946 da han ble avløst av Gunnar



Kirsten Gurine og Elias Bjelland



Olaf Bjellands søsken: Fra venstre: Emil, f. 1889, Ingeborg, f. 1878, Ane, Olava, Alida, Klara, f. 1893, Eline, f. 1895, Olufine, f. 1885. På bildet mangler Gotfreda



Maleri av Olaf Bjellands barndomshjem på Bjelland.

Mjølstad. Gunnar hadde forpaktet garden i en tidligere periode og denne gang fikk kontrakten en varighet på bare ett år. I 1947 kom Sverre Thune til prestegarden som forpakter.



Hildur Bjelland (1897-1971)

Olaf Bjelland var gift med Hildur Pauline Beklund, f. 1897 fra Oslo. Hun var datter av «fjeldarbeider» Johan August Josephson, f. 1860, fra Elfsborg i Sverige og husmannsdatteren Pauline Augusta Johansdatter, f. 1865, fra Spydeberg. Da Johan døde i 1941 bar han tittelen «veiarbeider». Pauline og Johan fikk i 1885 en datter som de lot døpe Inga Marie. En måned senere inngikk de ekteskap. For Pauline ble bosted oppgitt å være Fossum mens Johan bodde på Tomter. I 1891 bodde ekteparet på Fossum og hadde barna Inga Marie, f. 1885, Jørgen, f. 1887 og Borghild Augusta, f. 1890.

Det neste sporet etter Pauline og Johan finnes i 1900 da de bodde på Sølvsberg søndre i Spydeberg. I alt bodde 44 mennesker på garden, av dem mange ugifte arbeidere «ved anlæg af elektrisitetsværk». Johans yrke som «graastensarbejder» kan ha sammenheng med at han var engasjert ved de store arbeidene ved kraftanlegget Kykkelsrud i nærheten. Familien hadde da tatt navnet Bechlund og Pauline hadde fått sitt fornavn forenklet til Lina. Hun ble titulert som «husbestyrerinde» og har sannsynligvis hatt ansvar for forpleining av innkvarterte anleggsarbeidere. De hadde fått to døtre, Asora Wilhelmine, f. 1892 og Hildur Pauline, f. 1897. Inga Marie bodde hos en skredderfamilie i Sannergaten 13 i Kristiania og skrev etternavnet sitt som Beklund. Hun var da syerske og holdt hovedsakelig på med linsøm.

[Omtale om Olaf Bjelland ved hans 55-årsdag](#)
[Konfirmanter 1957 med Bjelland](#)



Presteboligen i Vardal som Hildur og Olaf Bjelland kom til i 1941. Bildet er tatt i 1957.



Olaf Bjelland med disipler ved bibelskolen i Grand Forks.

I 1910 var familien Beklund å finne i Christies gate 20 i Kristiania. De bodde i en ny-bygget gård som i alt huset 105 mennesker. Familien benyttet etternavnet Beklund som kan ha vært et svensk familienavn som Johan ønsket å ta i bruk. Jørgen ble ikke oppført som familie-medlem, men Edle Ingeborg, f. 1901, Signe, f. 1905 og Einar, f. 1909 var kommet til.

Det er ikke kjent hvor de traff hverandre, men de levde sammen som ektepar mens Bjelland virket i USA. Det er kjent i familien at Hildur og Olaf Bjelland fikk en datter mens de bodde i USA. Imidlertid døde hun bare tre dager gammel. Det ble ikke fler og ekteparet Bjelland måtte forsone seg med å leve barnløse.

[Omtale om Olaf Bjelland ved hans død i 1959](#)

[Nekrolog over Olaf Bjelland](#)

[Begravelsen etter Olaf Bjelland](#)

[Hildur Bjellands begravelse](#)

Familien Thune i prestegarden fikk etter hvert fire barn. For Hildur Bjelland ble de to døtrene ble en slags erstatning for egne barn. Bjørg Thune, f. 1943, har skrevet ned noen minner fra sogneprestens hus:

«Det er koselig å se igjen bildene av Hildur og Olaf Bjelland som var en del av oppveksten vår i Prestegården. Vi hadde stor respekt for prestefolka. Fru Bjelland var ei kvikk og morsom dame. Hun var veldig pirkete og pertentlig og holdt presteboligen i utmerket stand.

Huset hadde 3 stuer etter hverandre som var møblert med fine bymøbler. Spisestua var et stort og luftig rom som lå nærmest kjøkkenet. Det hadde blankpolerte spisestuemøbler.



Olaf Bjelland foran presteboligen i 1941 etter å ha kommet til Vardal samme år.

Sognepresten hadde selv vokst opp på gardsbruk så han hadde gode forutsetninger for å forvalte prestegården. Han fulgte interessert med på driften, men ga aldri uttrykk for synspunkter på hvordan arbeidet burde utføres.

Olaf Bjelland ble svært avholdt som sogneprest i Vardal og ble også utnevnt til prost i Toten prosti. Han ble ingen gammel mann idet han døde 1. september 1959 i en alder av 68 år. Han hadde året før vært sykmeldt noen måneder på grunn av hjerteproblemer, men våren 1959 var han i arbeid igjen. Under begravelsen og minnestunden ble det fra mange gitt uttrykk for hvor stor pris folket i Vardal hadde satt på sin avholdte sogneprest gjennom 18 år.

Hildur Bjelland flyttet til en leilighet på Gjøvik hvor hun bodde til hun døde i 1971.



Prestegarden i Vardal 1927

Neste stue var hagestua med en dobbel dør ut til balkongen. Møblene i hagestua var spesielle, lette og elegante. Flere av disse hadde prestefolka fått fraktet fra Amerika. Hagestua fungerte som damesalong, mens neste stue var røkesalongen. Den var møblert med store, mørke møbler. Fra røkesalongen var det dør inn til kontoret som også var pent møblert med et stort skrivebord ute på golvet. På skrivebordet sto det en lampe med grønn skjerm. Vi kunne ofte se den grønne lampen lyse utover lørdagskveldene når Bjelland arbeidet med søndagens preken.



Sogneprest Olaf Bjelland

Det var umulig for fru Bjelland å holde presteboligen så fin og representativ uten god hjelp. Jeg tror Mally Lauvli, kona til Olaf var håndplukket til den jobben. Hun kom regelmessig, gjorde gammeldags reingjøring i de store rommene og lå gjerne på alle fire og vasket golva i huset. Mally hjalp også fru Bjelland med annet forefallende arbeid og var en helt uunnværlig hjelp i presteboligen. Jeg tror ikke Bjellands hadde mye selskapelighet, men endel møter og samlinger i embedets medfør var det selvfølgelig.

Når det skulle være bispevisitas, var det ei stor stri. Alt måtte være så bra som mulig både inne og ute og forberedelsene foregikk lenge. Mally vasket og pusset så alt var nok i skjønneste orden inne. Bispen bodde jo i presteboligen de dagene visitasen varte og innleid kokke hadde ansvar for maten. Far hadde ansvar for at det var orden rundt husa og det var en oppgave han tok alvorlig når bispen skulle komme, ellers også når noe ekstra skulle skje.

Mor og far ble bedt inn i presteboligen enkelte ganger, men vi ungene fikk nesten aldri komme inn dit. Jeg fikk imidlertid mye oppmerksomhet av fru Bjelland og noen ganger når jeg fikk komme inn på kjøkkenet, kan jeg huske at hun flettet håret mitt. Det var veldig stas.



Mally Lauvli (1916-1983)

Bjelland var mye borte og opptatt med arbeidet sitt på kontoret når han var hjemme. Han var en forsiktig mann og kom sjelden på besøk til oss i forpakterboligen. Men fru Bjelland dukket stadig opp. Det var morsomt. Da snakket hun og mor om løst og fast. Jeg hadde lange ører og snappet nok ofte opp noe interessant som kanskje ikke var ment for mine ører.»



Hildur og Olaf Bjelland hadde omgang med familien på Aalstad. Sognepresten viet brudeparet Inger Johanne Aalstad og Marius Snilsberg men er ikke å se på bildet. Hildur Bjelland står helt til høyre i andre rekke. Bryllupet sto i 1956.