

Anton Christensen (1888-1967)

Anton Christensen ble født i 1888 i Mohngården i Gjøvik. Foreldrene var Beate Hørstadstuen (1851-1931) og Albert Julius Christensen (1855-1935). Albert var tredreier med eget verksted i bakgården i Storgata 5. Fadderne ved Antons dåp var gjørtler Halvor Hammerseng og baker Casper Andresen.



Mohngården hvor Beate og Albert Christensen bodde. Her ble alle barna født og i bakgården hadde Albert sitt dreierverksted.

Det må ha vært et godt forhold mellom familiene Christensen og Hammerseng. Halvor var nemlig fadder for i alt tre av Alberts barn og Albert for ett av Halvors. Hammerseng arbeidet som gjørtler. Dette innebar støping av gjenstander i metall, noe som i mange tilfelle krevde former utført av en tredreier. Dette kunne Albert Christensen bidra med. Også Anton ble utdannet som tredreier og han skulle med tiden starte en virksomhet som var beslektet med gjørtlerfaget.

Albert Christensen hadde svært vanskelige barne- og ungdomsår i det faren, Peder, forsvant fra familien da Albert var 10 år gammel. Moren, Ditlevine Sofie, og de fem barna kom store vanskeligheter og havnet på Øverby fattiganstalt i 1870. Her døde to av døtrene, begge 18 år gamle. Albert fikk i 1871 lærlingeplass hos dreier Ludvig Kristiansen i Nedre Torvgate 12.



Edle og Anton Christensen med sønnen Henry f. 1912. Huset på Holm bygde de i 1915.

Albert giftet seg i 1877 med Beate Pedersdatter fra Hørstadstuen i Vardal. De flyttet inn i Mohngården og fikk etter hvert sju barn som vokste opp. Beate og Albert kan ikke ha hatt mer å rutte med enn det som gikk med til den voksende familien. Allikevel maktet de å la fire av barna få økonomisk utdannelse ved borgerskolen. To av sønnene fikk betrodde jobber. Albert var kasserer og regnskapsmann hos Holmen Brænderi, men døde bare 30 pr gammel. Peder Christensen ble kemner i Gjøvik. Broren Harald drev regnskapsførsel for sakførere i byen.

Anton Christensen startet sin yrkeskarriere som montørlærling hos Opland Tekniske Bureau på Gjøvik. Deretter arbeidet han som assistent på fiskekroklageret til O. Mustad & Søn. I 1917 tok han en tur til Elverum og arbeidet i to år på Jømna Bruk. Deretter fulgte noen år på trevarefabrikken ved Fischers Bruk. Fra 1922 var Anton ansatt hos B. Lilleengen & Co som høvelmester. Dette arbeidsforholdet varte lenge og opphørte rundt 1948.

Antons attester viser hvordan bedrifter benyttet brevhoder som reklame. Mange har en ren kunstnerisk utforming.

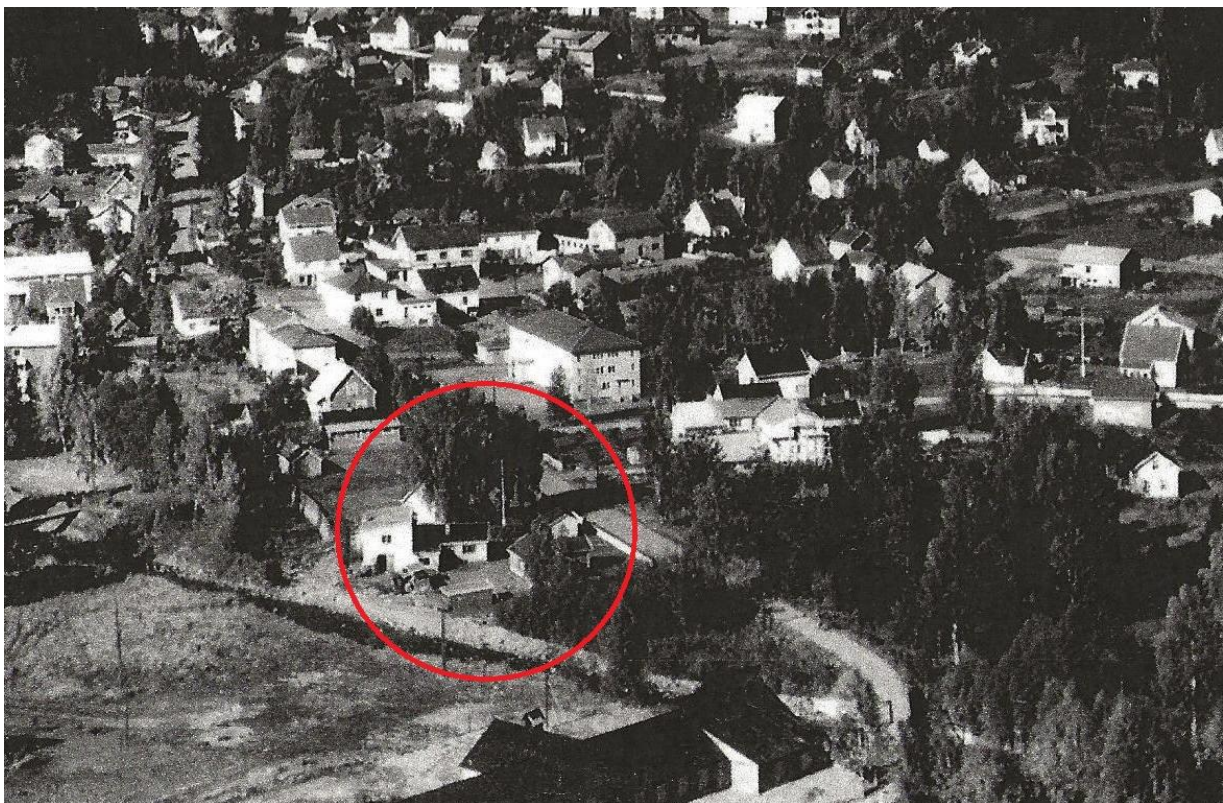
Anton giftet seg i 1909 med Edle Sofie Andersen fra Oslo. De bosatte seg i Granås i Hunddalen hvor de leide husrom av Martin Dæhlen. Her ble sønnen Henry Øistein født i 1912. Anton hadde imidlertid sett seg ut sted for å bygge sitt eget hus. I 1915 kjøpte han tomt fra Ås som var eid av O. Mustad & Søn. Denne lå på nordsiden av Hunnselva der den møter Vesleelva. Her bygde Edle og Anton sitt lille hus og kalte det «Holm». Ved Hunnselva kom det mange navn som vitnet om holmene som oppsto i Hunnelva i flomperioder. Eksempler på dette er Holmen, Storholmen, Vesleholmen og Holm.



I unge år spilte Anton stortromme i et janitsjarorkester.



Øverst til høyre Granås hvor Edle og Anton Christensen bodde fra 1909



Anton Christensen kjøpte Holm av Mustad i 1915. Fra 1948 bygde han opp fabrikkbygningen. Holm ligger der Vesleelva og Hunnselva møtes. I flomperioder kunne vannet gå inn på eiendommen og skape problemer.



«Koja» som Odveig og Frank Christensen satte opp i 1950.

Holm ligger ved Nyvegen som gikk fra Korsvegen i Hunndalen, krysset begge elvene ved Åmot, og endte opp ved Lilleengens trevarefabrikk. Veggen sto ferdig i 1910 og gjorde det betydelig lettere å komme fra sentrum av Hunndalen til Nygard stasjon. Det lå således til rette for å starte et lite bevertningssted. Edle så muligheten til å spe på familiens inntekter og etablerte «Cafe Holm». Virksomheten var nok så beskjeden at det ikke ble foretatt noen endringer i huset. Det var tilstrekkelig å kjøpe inn kaffe og sørge for litt biteti.



Fabrikken som firmaet Anton Christensen og Sønner bygde på Holm.

Cafe Holm

Edle Christensen drev «Cafe Holm» i hjemme i huset.

Edle og Anton fikk i 1918 en sønn som de døpte Frank Viktor. Familien var aktive friluftsmennesker og sønnene fikk en livsvarig lidenskap for turer i skog og fjell. Anton delte denne lidenskapen med en to år eldre kollega i «expeditionen» hos Mustad, Sigurd Josef Iversen. Sigurd kom fra Oslo i 1911 og giftet seg med Klara Lillebekk. Han var en friluftsmann på sin hals og brukte enhver anledning til å dra på jakt- og fisketurer. Anton og broren Peder delte disse interessene og ble de flittigste turkameratene for Sigurd.



Dette er nok en tidlig versjon av «Gutta på tur». Fra venstre: Anton Christensen, Peder Christensen og Sigurd Iversen

Sigurd Iversen må ha vært et petimeter av rang. Han skrev detaljerte dagbøker fra sine turer over en periode på minst 25 år. Her ble det registrert hvor han dro, hvordan han kom dit, hvem han traff underveis og hva utbyttet ble. Han førte nøyaktig regnskap for turens utgifter og

inntektene ved salg av fugl og fisk. I disse dagbokopptegnelsene går brødrene Christensen igjen som trofaste turkamerater. Karene hadde familie, men kunne til en viss grad forsvare fraværet fra hjemmet med at de spedde på inntektene ved sine friluftaktiviteter. De trengte ikke alltid dette som alibi for å reise på tur. Hver påske reiste en gjeng karer på hytteturer forsvarlig proviantert med mat og drikke. Sigurd var den som holdt orden på regnskapet og sørget for riktig fordeling av kostnadene.



Anton hadde også med seg sønnene Henry og Frank på jaktturet.

Det vites ikke om Anton alltid avsto fra alkohol, men han ble i alle fall en svoren avholdsmann i voksen alder. Dette preget sønnene som også gikk inn i speiderbevegelsen med liv og lyst. Det passet derfor bra med familiens engasjement på disse områdene når de hadde avholdslokalet «Folkvang» rett på andre siden av Nyvegen.



Da Dagmar og Ole Lilleengen feiret sitt sølvbryllup i 1925 ble arrangementet holdt på Folkvang.

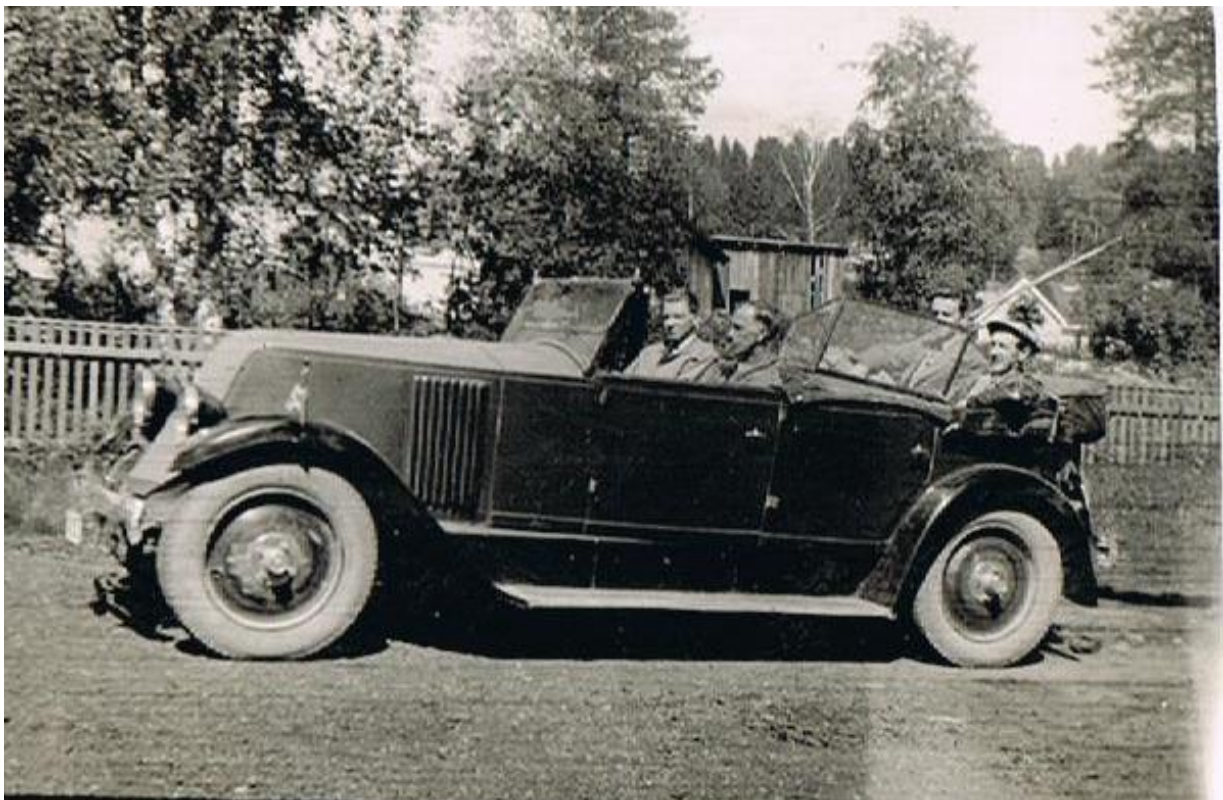


Anton, Henry, Frank og Edle Christensen

Mens han arbeidet hos Lilleengen hadde ikke Anton lange arbeidsvegen. Rett over Hunnselva lå Lilleengens trevarefabrikk mens saga lå noen hundre meter nedenfor. Eierne i B. Lilleengen & Co var gründeren Børre Stangstuen Lilleengen med sønnene Bernt, Mathias og Ole. Etter Børres død i 1908 drev brødretrioen videre og ansvarsfordelingen gradvis ble klarere. Familiekompaniet vokste seg stort med handels- og industrivirksomhet i Hunndalen, en rekke gardsbruk og store skogarealer. Mathias var den nærmeste til å bestyre skogene mens Bernt tok seg av gardsbrukene, med Hunn som det viktigste. Ole hadde handelsutdannelse fra Oslo og ble den naturlige lederen av virksomhetene i Hunndalen.

Det var Ole Lilleengen som ansatte Anton Christensen som høvelmester i 1922. Han skrev i 1926 en fordelaktig attest til Anton: *«Anton Christensen har været ansat som høvelmester ved vort trævarefabrik siden somren 1922. Han har hele den tid udført sit arbejde til vor fulde tilfredshed. Han er flittig, nøiaktig og passer sit arbejde meget godt. Han er en helt ud dugende mand ved maskinerne.»*

Det er uklart hvorfor Anton trengte denne attesten. Lite tyder på at han sluttet i jobben. Selv oppga han i 1945 at han hadde arbeidet hos Lilleengen i 27 år. Dette stemmer ikke med opplysningene i attesten.



Anton kjøpte tidlig bil. Her i sin Renault Torpedo modell 1929.

Ole og Dagmar Lilleengen bodde i Solvang hvor familieselskapets landhandel og bakeri lå. Ekteparet hadde 10 barn og var svært engasjert i avholdssaken og religiøst arbeid. Også for dem var Folkvang en viktig møteplass hvor ekteparet i 1925 feiret sitt sølvbryllup med stor deltakelse.



Fra Hunndalsrevyen. Frank Christensen til høyre.

I 1930-årene vokste det fram et rikt revymiljø i Hunndalen. Anton Christensen blir i denne sammenheng betegnet som den store tekstforfatteren. Han diktet et stort antall viser om aktuelle lokale saker, og holdt på med dette til rundt 1950. Sønnen Frank skrev også tekster og var i tillegg en habil revyskuespiller. I 1947 ble B. Lilleengen & Co oppløst. Gjennom et arveoppgjør ble eiendommer og virksomheter overdratt til Lilleengen-brødrenes etterkommere. Lage Lilleengen overtok trevarefabrikken mens broren Ottar fikk sagbruket.

Anton hadde vært ansatt på trevarefabrikken hos Lilleengen siden 1922, og etter hvert begynte også sønnene Henry og Frank på samme arbeidsplass. Christensen-karene ønsket imidlertid å drive sin egen virksomhet og startet i 1948 firmaet Anton Christensen & Sønner. Forretningsideen gikk ut på å dreie i tre og metall og drive som snekkerverksted. Det gikk ikke lang tid før virksomheten kun omfattet

produksjon av rørdeler ved støping og varmpressing av metall. Salget foregikk gjennom grossist slik at den eneste kunden av betydning ble grossistfirmaet Kirsebom & Ims.



Arbeidsstokken hos Lilleengen på 1940-tallet 1. Anton Christensen, 2. Henry Christensen, 3. Frank Christensen, 4. Lage Lilleengen, 5. Ottar Lilleengen

ANTON CHRISTENSEN & SØNNER

METALL OG TREDREIERI - SNEKKERVERKSTED

Da firmaet ble etablert var Anton allerede en vel voksen mann på 60 år. Han levde til 1967 og ble altså 75 år gammel. Sønnene hadde ikke den store interessen for å drive videre i egen regi og solgte virksomheten til Norsk Metallsmie AS som var eid av Kirsebom og Ims. De fant ut at bedriften heller burde ligge i Gjøvik og flyttet til Mjøs-stranda. Henry og Frank var ansatt i Norsk Metallsmie til de ble pensjonister. Eiendommen Holm ble i 1983 solgt til Gjøvik Metallindustri AS.