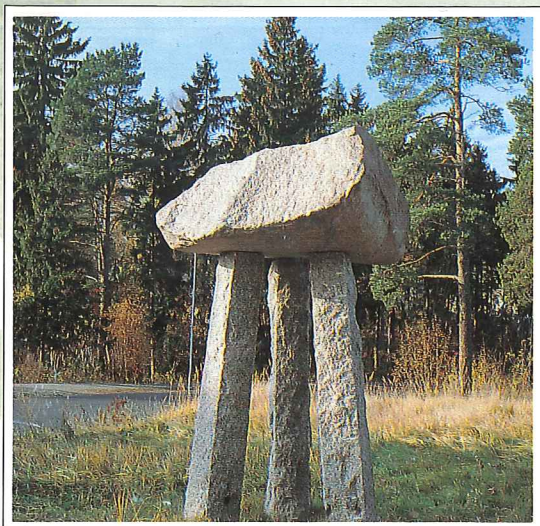
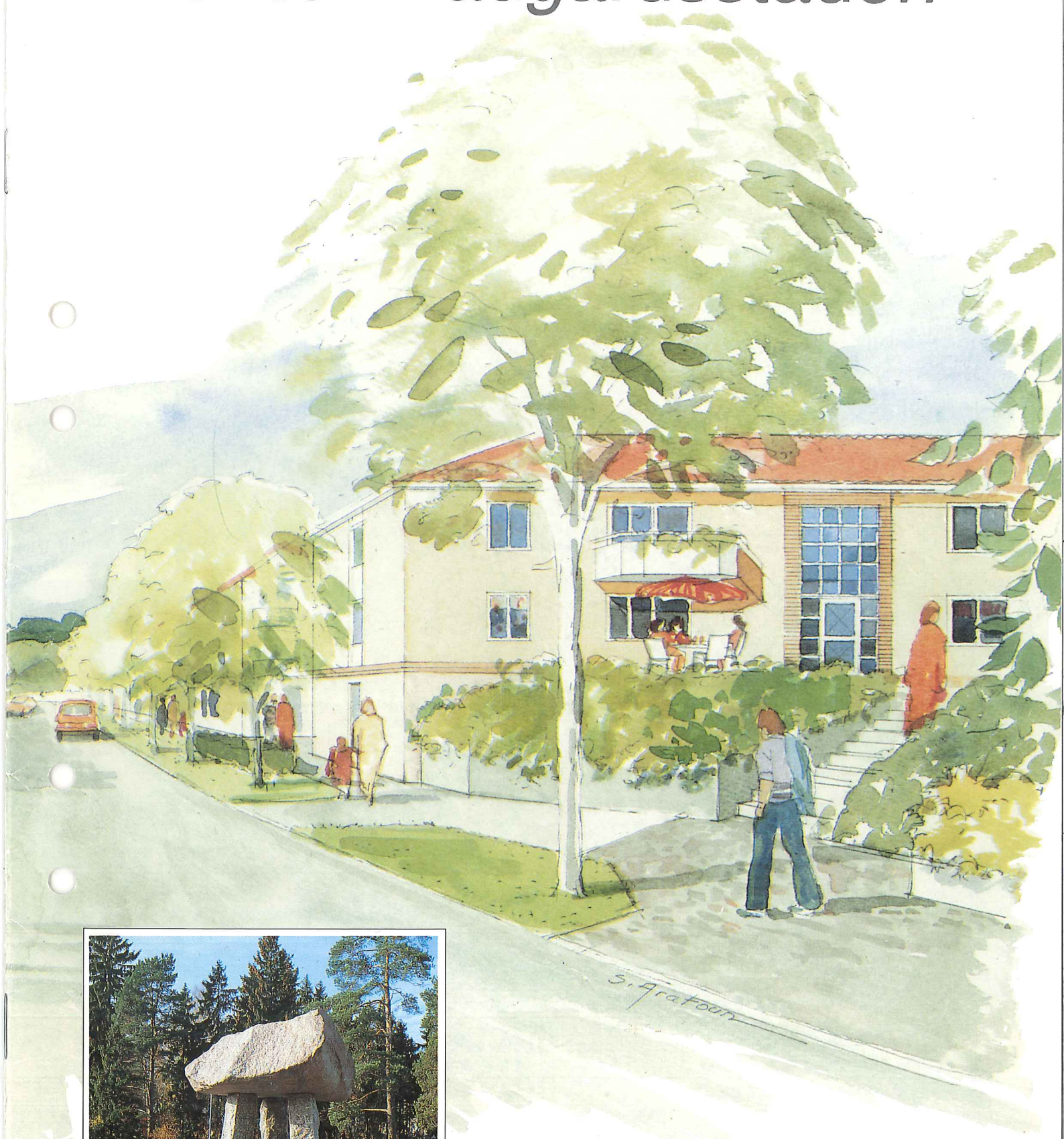


# Konst i Trädgårdsstaden



**T**rädgårdsstaden har fått sitt namn av att tyngdpunkten i bebyggelsen med sin stadsliknande karaktär anpassats till natur och övrig bebyggelse. Som ett komplement till arkitekturen och den mycket medvetna markbehandlingen har konst i många former utformats. Var du än bor i området så har du nära till naturen. och var du än bor så har du också nära till Konsten. På få ställen i landet kan du möta ett så rikt och varierat utbud i ett bostadsområde.

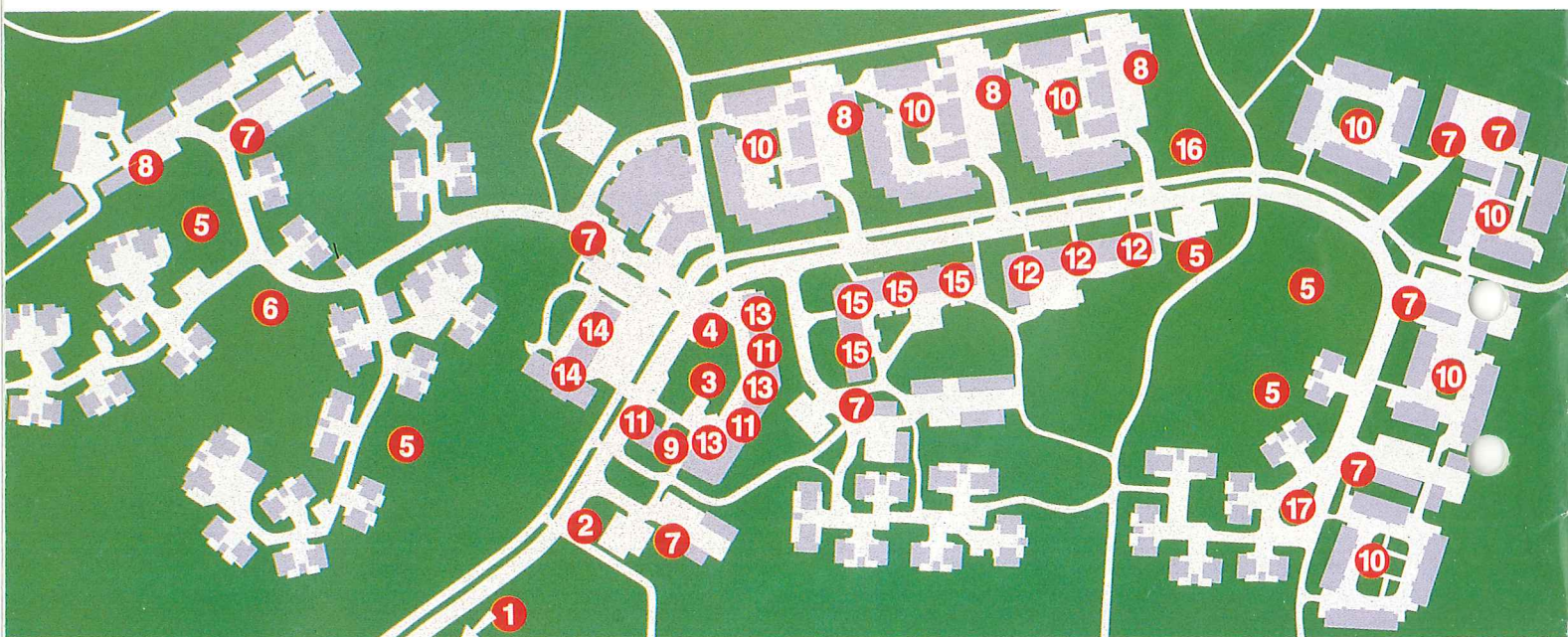
Välkomna på en konstvandring. Konsten tillhör er som bor här i området. Som en liten hjälp och guide kan ni använda denna broschyr. Men viktigast av allt - lita på er själv och vad ni tycker och känner när ni möter konstverken. Det är det som utgör grunden för en konstupplevelse.

*Bertil Morsing*

Bertil Morsing/projektledare

## KONSTNÄRLIG UTSMYCKNING

### Trädgårdsstaden, Uppsala



- |  |   |
|--|---|
| 1. <b>Tord Alvholt</b> , Dös, granit                                 | 10. <b>Maria Alm</b> , Planteringsurnor, betong                   |
| 2. <b>Maria Alm</b> , Grind, järn, betong                            | 11. <b>Annica Danielsson-Almén</b> , Flöden, blåstrat glas        |
| 3. <b>Roine Jansson</b> , Figurer, granit                            | 12. <b>Gudrun Westerlund</b> , Stråk, laminerat glas              |
| 4. <b>Kristina Jansson</b> , Pekare, stål                            | 13. <b>Annica Danielsson-Almén</b> , Flöden, keramik              |
| 5. <b>Bengt Riton</b> , Fågelboplatser, trä, kopparplåt              | 14. <b>Monica Säter</b> , Tredelad rytm, tempera på trä           |
| 6. <b>la Jernberg</b> , Människans vindlande väg genom livet, betong | 15. <b>Monica Hildebrandt</b> , Föränderlig kvadrat, bemålat trä  |
| 7. <b>Johan Fremling</b> , Naturvariationer, emalj på järnplåt       | 16. <b>Gunilla Paetau Sjöberg</b> , Labyrinten, sten, järn, brons |
| 8. <b>Maria Alm</b> , Sköldar, järn                                  | 17. <b>Tord Alvholt</b> , Solur, koppar                           |
| 9. <b>Bengt Riton</b> , Fågel i flykt, silikatfärg på puts           |   |



Tre stenar i en triangel med ett block ovanpå. En dös, ett uråldrigt sätt att markera en plats, en mötesplats människor emellan eller en plats för kontakt med hela universum. Här är benen längre, smäckrare, och tyngden hos blocket över våra huvuden påtaglig. Blocket, som delvis är framhugget och delvis är slipat av inlandsisen, har på sin nersida ett inhuggetecken. Ett tecken för liv? Ett tecken för lycka?

I skogen strax bakom dösen skymtar en ny bosättning, ett bostadsområde i nära anslutning till Hågadalens urgamla lämningar.

Om du istället närmar dig området från andra hållet möter du samma konstnärs soldidur. Soldiden är inte likformig som våra klockor utan styrs av jordens och planeterna omloppsbanor kring solen. Stanna upp en stund se på soldiduret, känn jordens rotation och universums närhet.



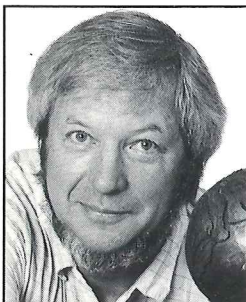
*Maria Alm, Grind, järn, betong*



*Maria Alm, Sköld, järn*

**N**är du närmar dig bostadsområdet passerar du en grind, en symbolisk gräns mellan här och där, mellan hemma och borta. På ena sidan en tung stolpe och ett kort staket bestående av ett lätt och luftigt bladverk i järn, ett bladverk som helt bygger upp den stolpe som står på motsatta sidan av vägen. Hela områdets början eller slut, beroende av vart du är på väg.

Samma tanke av "hemma" återkommer i konstnärens bomärke bestående av runda, välvda järnplåtar med olika utskurna mönster, vilka återkommer på några av garagegavlarna och ger dem individualitet i stället för anonymitet. Konstnären har också dekorerat de planterinsurnor som finns på många av områdets gårdar.

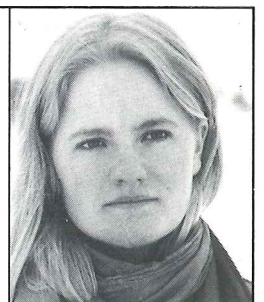


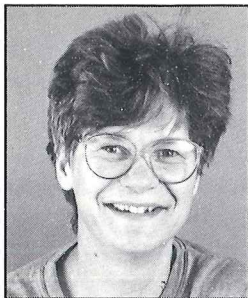
### **Thord Alvhölm**

Född 1935 i Stockholm  
**Utbildning:** Högre konstindustriella skolan i Stockholm  
**Utställningar bl a:** Liljevalchs i Stockholm 1964  
 Eskilstuna Konstmuseum 1969, 1992, Järnboden  
 Östhammar 1989, Konstfrämjandet i Uppsala 1991  
**Offentlig utsmyckning bl a:** Källans överflöd,  
 springbrunn i Häbybrunn 1970, Eskilstunasmeden,  
 200 ex Eskilstuna kommun 1984, Spelmän Borgmästar-  
 gården i Östhammar 1991

### **Maria Alm**

Född 1962 i Gällivare  
**Utbildning:** Konstfackskolan Textil, konst och form-  
 givning 1983-1988  
**Utställningar:** Nordiska Textilfriernalen 1988-89,  
 Galleri 1, Uppsala 1991  
**Offentlig utsmyckning:** Lustikulla konferenscenter,  
 Stockholm, Uppsala Stifts samfällighet,  
 HSB, Östhammar





### **Kristina Jansson**

Född 1946 i Östhammar

**Konstnärlig utbildning:** Gerlesborgsskolan i Bohuslän

**Utställningar bl a:** Kavaletten, Uppsala 1982, 1986, Galleri Oscar, Stockholm 1985, Galleri S:t Nikolaus, Stockholm 1988, 1991, Konstfrämjandet Uppsala 1991

**Offentlig utsmyckning:** Svartbäckens sjukhem Uppsala 1984, Olandsgårdens ålderdomshem Alunda 1986, Lyckebo förskola, Uppsala 1988

**F**äst i kanten av ett stenblock pekar den blänkande skulpturen in i den lilla sparade skogsbacken. Tal-larna, blåbären, mossan och stenblocken som förut var delar av skogen är nu en park av vild natur. Pekar skulpturen ut detta eller pekar den på något annat? Ytan reflekterar ljuset så att skulpturen ibland nästan upplöses, mot att den i nästa sekund förefaller så mörk att man tror den vara svartmålad. Med ett meddelande från konstnären, inte

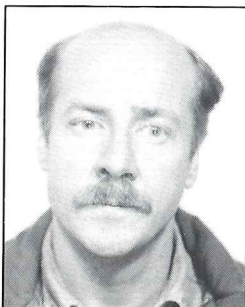
i tal eller skrift, inte allmängiltigt som meddelandet från ett trafikmärke, utan konstnärens tankar, erfarenhet och känsla uttryckt i denna form som aldrig någon tidigare tänkt eller sett. Skulpturen kräver av dig din egen aktivitet, dina ögons uppmärksamhet och dina tankars frigörelse, för att låta sig avlockas sin hemlighet.



**Kristina Jansson, Pekare, stål**



*Roine Jansson, Figur, granit*



### **Roine Jansson**

Född 1952 i Uppsala

**Konstnärlig utbildning:** Konstfackskolan skulptur 1974-1976

**Utställningar bl a:** Konsthallen, Uppsala 1980, Österbybruks Herrgård 1980, 1985, Stora Kopparbergs museum, Falun 1985, Vandringsutställningen Malm och Människor 1978-1981

**Offentlig utsmyckning:** Österbybruk 1982, 1990, Årsta vårdcentral 1983, Forsmarks kraftverk 1985

**D** en lilla kvarlämnade skogsbacken blir annorlunda i sitt nya sammanhang. Till och med stenblocken som ligger utspridda förändras. Beträktade utifrån är det vanliga stenblock. Men går man in mellan blocken ser man ett samtal mellan tre personer. Har de alltid funnits där, fast ingen tidigare upptäckt dem? Eller flyttade de hit med husen, människorna och bilarna? Samtalet är lågmält, men inte oviktigt. Ibland talar de med varandra, ibland talar de till dig.



**Gunilla Paetau Sjöberg, Labyrinten, sten, järn, brons**

**P**orten mot Hågadalen! När du passerat den när du fram till kung Björns hög och Hågaåns vatten som burit våra båtar till främmande kulturer.

Porten till labyrinten! En form vi känner till från det antika Kreta, från vår egen historia där stenar lades i olika formationer och från t ex slottsträdgårdar.

Labyrinten som bild för livets många vägval. Att välja rätt.

Inbjuder labyrinten barn och vuxna till lek och eftertanke? När hösten närmar sig sitt slut och den första nysnön täcker marken - snabbt är vägar i labyrinten upptrampade i sökandet efter svaren, väl förborgade i det gyllene ägg som utgör resans mål och vändpunkt.



**Gunilla Paetau Sjöberg**

Född 1942 i Åbo, Finland

**Utbildning:** Borgå Hemsöjdsinstitut, Finland 1960-1962, Textillärlinjen Uppsala 1962-1965

**Utställningar bl a:** Borås Konstmuseum 1986, Konstcentrum, Gävle 1988, Sundsvalls museum 1988, Offentlig utsmyckning bl a: Jungfruholmens skola, Skutskär, Hälsocentralen Linden, Bergvik, Bruksgymnasiet, Gimo



*Gudrun Westerlund, Stråk, laminerat glas*



**Gudrun Westerlund**

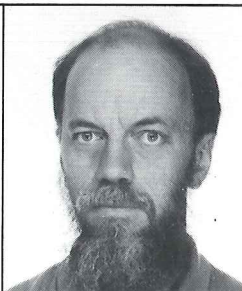
Född 1953 i Arjeplog  
**Konstnärlig utbildning:** Konstfack 1973-1974, 1976-1978  
**Utställningar bl a:** Biblioteket, Falun 1985, Galleri 1, Uppsala 1987, 1992, Konstfrämjandet Uppsala 1990, Teatergalleriet Kalmar 1991  
**Offentlig utsmyckning:** Servicehuset Fyrklövern, Skutskär 1989, Arbetsförmedlingen Bålsta 1991

I gränsen mellan inne och ute, insmält mellan glaset, finner vi ett måleri som med diagonala växande former för naturen närmare oss när vi är inomhus och reflekterar den när vi är ute. Det bevarar sommarens färger som en påminnelse under vinterns mörker men också dagens ljus när trapphusets belysning tänds under kvällarna.

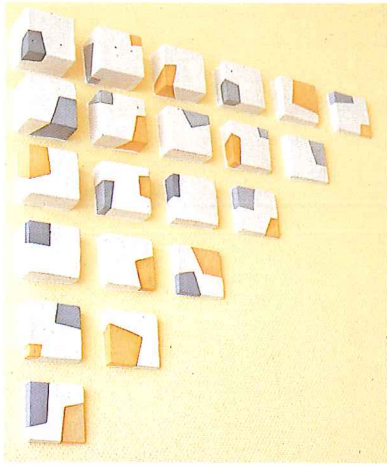
Utgångspunkten är ett stycke natur omtolkat till ett spel mellan färg och form, ljus och skugga. De enkla garagen, ofta lika till förblandning, ges ett eget personligt uttryck. Ett spännande möte väntar i stället för likformighet. Följ de olika emaljernas dekorativa kraft i samspel med omgivningen under årstidernas skiftning!

**Johan Fremling**

Född 1954 i Köping  
**Konstnärlig utbildning:** Konstfackskolan, Stockholm 1984-1989  
**Utställningar:** Galleri Luciano, Uppsala 1988  
**Offentlig utsmyckning:** Skarpräck, Stockholm, Burspråk emalj 1988, HSB, Uppsala, BRF Stråkens entré 1989



*Johan Fremling, Naturvariationer, emalj på järnplåt*



*Annica Danielsson-Almén, Flöden, keramik*

**R**edan på avstånd ser man hur ljuset fångas av det blåstrade glaset i trapphusen. Mönstret är ibland strikt rätlinjigt, ibland kurvigt växande.



**Annica Danielsson-Almén**

Född 1954 i Skellefteå  
**Konstnärlig utbildning:** Konstfackskolan, keramik och glas 1980-1985  
**Utställningar:** Galleri Ulva Kvarn 1985, Nāvagjort, Umeå 1987, Öster om ån, Uppsala 1988, Slottet, Gävle 1988, Åbo, Finland 1991,  
**Offentlig utsmyckning:** Trappuppgångar, Gimo 1992, Biblioteket, Tierp 1992

Flöden av vatten, strömmar, virvlar, livsflöden. I en större blåstrad yta vänder ljuset, ljuskällan uppfattas dold i glaset. Mönstret skapar också ett rikt skuggspel på väggarna inomhus, vilket följs upp av keramiken i trapphusen. Keramiken ger det plana glaset linjespel färg, form och påtaglig materialitet.



*Annica Danielsson-Almén, Flöden, blåstrat glas*

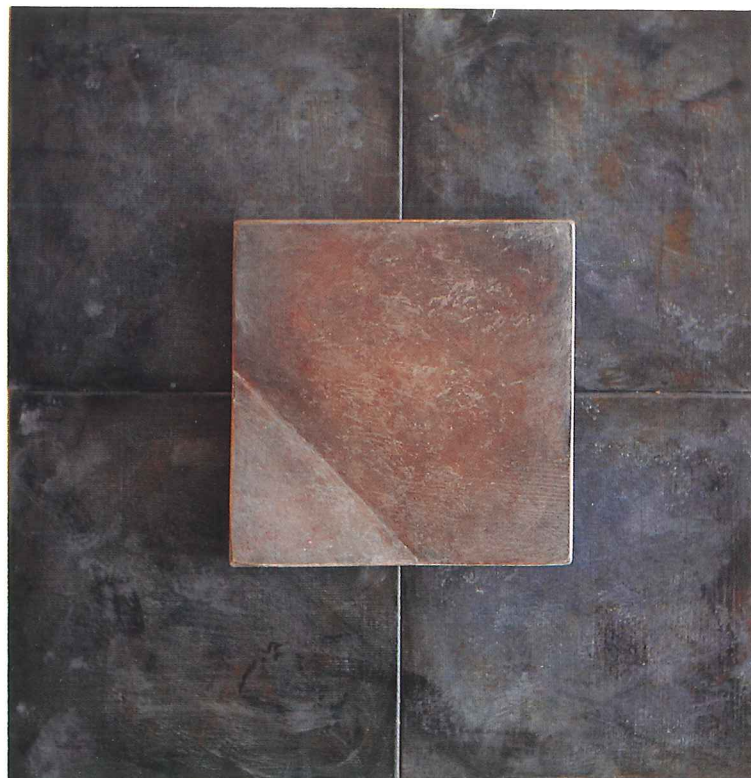


**E**n enkel kvadrat som grundform i vilken ett flertal mindre kvadrater spelar med volym och yta. Reliefen är bemålad i en gammal lasurteknik med tunna färgskikt som visar de underliggande lagren och ger ytan dess lyster och djup. En teknik som var vanlig på den tiden när husbygge var ett hantverk och inte en maskinell process. Relieferna påminner oss om det som varit men finns också med oss in i den tid som kommer, en länk mellan tillbakablick och framåtsträvan.

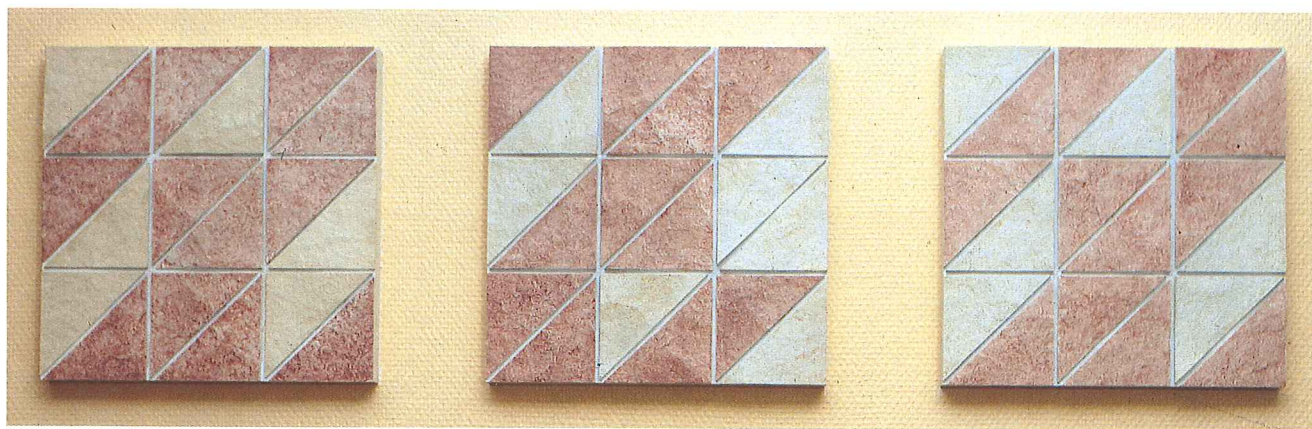


**Monica Hildebrandt**

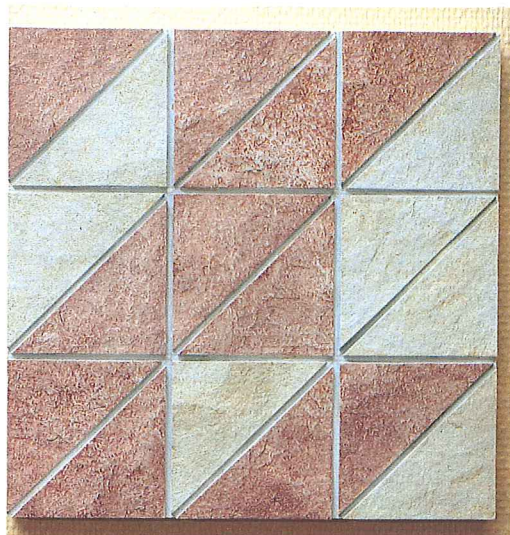
Född 1952 i Stockholm  
**Utbildning:** Autodidakt  
**Utställningar bl a:** Konsthallen, Norrtälje 1986, Galleri Rocade, Stockholm 1992  
**Offentlig utsmyckning:** Landstinget, Stockholm, HSB, Norrtälje och Fagersta, Roslagsbostäder, Norrtälje, Karolinska Sjukhuset, Stockholm



Monica Hildebrandt, Föränderlig kvadrat, bemålat trä



Monica Säter, Tredelad rytm, tempera på trä



**B**emålat trä i en tredelad rytm återkommer i ett par uppgångar. Relaterade till arkitekturen, till den rika utemiljön vill de föra in något av ljuset och lättheten och samtidigt ge varje uppgång en särprägel, ge den ett personligt kännetecken. De boende och besökarna skall inbjudas till en angenäm vistelse när de passerar genom trapphusen.

**Monica Säter**

Född 1955 i Stockholm  
**Konstnärlig utbildning:** Konstfack Bild och Miljö 1978-1982  
**Utställningar:** Norrtälje Konsthall 1990, Konstnärshuset, Stockholm 1992  
**Offentlig utsmyckning:** Stationshuset, Rimbo 1985, Bolka, Norrtälje 1987, Skederid, Norrtälje 1990, HSB, Norrtälje 1991



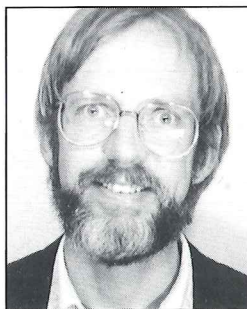


*Bengt Riton, Fågelboplat, trä, kopparplåt*



I den orörda naturen bodde rådjur och fåglar. Nu kan några av fåglarna flytta tillbaka till djurvärldens mest exklusiva och fantasifulla boplatser. Holkarna passar, beroende på utformningen, olika fåglar som kattuggla, skogsduva, rödstjärt, stare, och större hackspett. Vi ser små poetiska tempel, ett möte mellan kultur och natur. Färg, form och rytm i samklang med träd, grönska, berknallar och nya hus. Associationer till klockstaplar, sjömärken och japanska boningar, infärgade i grått och Falu rödfärg.

Vem antecknar vilka fåglar som bosätter sig var, och vem reser en stege och tömmer boet när det blir fullt?



### **Bengt Riton**

Född 1945 i Jämtland

**Utbildning:** Konstakademien, Stockholm 1964-1970

**Utställningar bl a:** Galleri Ahlner, Stockholm 1981, 1983, 1986, 1990, Härnösands Konsthall 1992, Uppsala Konstmuseum 1992

**Offentlig utsmyckning bl a:** Stadshypotek, Uppsala, Vaksala Kommunalskontor, Uppsala

Linneskolan, Uppsala, Uppsala Buss, Uppsala

Inne i portiken följer fantasins fåglar dig när du passerar. Inne i portiken är himlen alltid blå. Dessa fåglar tänker aldrig på att flytta.

**P**lötsligt har en helt vanlig skogsbacke berikats med en mängd betongblock. En stig mer för ögat än för foten har skapats. Följ den på en resa som växlar mellan utstakad väg med synliga mål och obanad väg genom obruten mark. Eller är det ett redskap för barnens lekar? Eller är det kanske ryggraden på ett ofantligt urtidsdjur som plötsligt kommit i dagen?

Är konstens närvaro i backen ett intrång i naturen eller kan man tänka sig att dess närvaro skyddar det

### **la Jerneborg**

Född 1949 i Stockholm

**Utbildning:** Konstfackskolan 1971-1976

**Offentlig utsmyckning bl a:**

Östhammars sjukhus 1981,

Televerket Stockholm 1985, Servicehuset

Orstenen, Uppsala 1988, Stolvreta LM-skola,

Uppsala 1989, Sävja II, Uppsala 1989-1990,

Fyrishov, Uppsala 1990



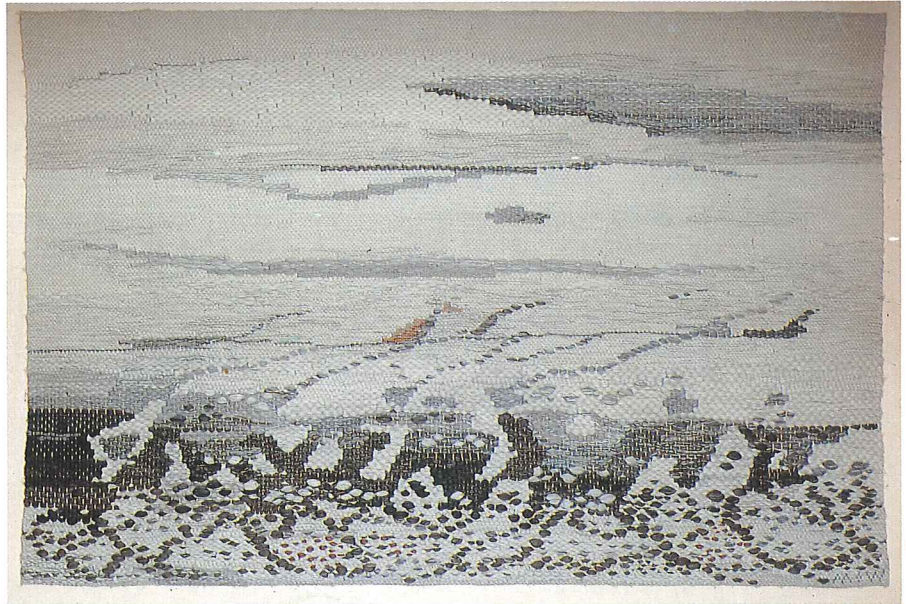
levande och det växande? Konsten fungerar som ett redskap för tankar, för skapande, för ett långt tidsperspektiv?

Konsten är en språngbräda inte bara till tankar och diskussioner om vad som är vackert eller fult - den är en möjlighet för varje människa att "tala med sig själv" att lyssna till sitt eget inre i både svåra och glada stunder.

*la Jerneborg, Människans vindlande väg genom livet, betong*



**K**onstverk av två konstnärer har inköpts för att pryda en samlingsal som finns i området.



P-O Larsson, Ur stenars liv, "Scenen", etsning



**Monia Westin**

Född 1936 i Uppsala

**Konstnärlig utbildning:**

Konstfackskolan, textillinjen 1955-1959

**Utställningar bl a:** Röhsska museet, Göteborg 1975

Gävle museum 1978, Sundsvalls museum 1979,

Upplands konstmuseum 1985

**Offentlig utsmyckning bl a:**

Sävja kyrka, Uppsala 1984, Viktoria brandstation,

Uppsala 1990, 1991, Gåskolan, Uppsala 1992

**P-O Larsson**

Född 1955 i Enköping

**Konstnärlig utbildning:**

Konsthögskolan, grafikavdelningen 1977-1982

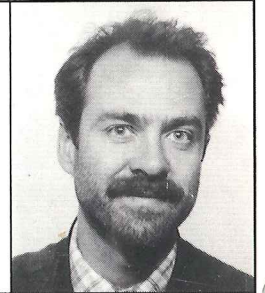
**Utställningar bl a:**

Galleri Smedhamre, Uppsala 1982, Galleri Belle,

Västerås, Grafiska sällskapet, Stockholm 1988

Galleri Boj, Stockholm 1991

**Offentlig utsmyckning:** HSB, Castor, Enköping 1991



En kurs för yrkesverksamma konstnärer på temat "Konst i offentlig miljö" och Riksbyggens medverkan förde fram till en utställning på Upplands konstmuseum, där mängder av skisser och modeller gällande Trädgårdsstaden visades. Det är ur det rika utbudet som urvalet av de konstverk gjordes, vilka sedan kom att förverkligas i Trädgårdsstaden.

Konstnärlig samordning i Trädgårdsstaden, foto, texter och idé till broschyren: **Anders Rönnlund**