

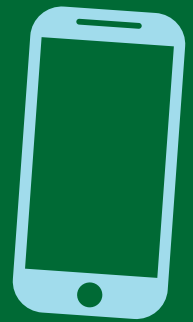
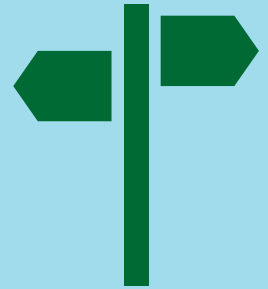
UNG LIVSSTIL MALMÖ 2021

Kortrapport 3:

Är kulturellt aktiva mer med i idrottsförening och besöker fritidsgård oftare än andra barn och ungdomar?

Stig Elofsson, Ulf Blomdahl, Karolina Bergmark,
Maria Andersson, Hannes Frizén

Ung livsstil





UNG LIVSSTIL MALMÖ

Ung livsstil i Malmö stad:

www.malmo.se/Sa-arbetar-vi-med.../Barn-och-ungas-fritid/Ung-livsstil-Malmo.html

Forskningsgruppen Ung livsstil:

<https://www.unglivsstil.org/> Ung livsstil – Forskningsgrupp som studerar idrott, kultur, fritid och hälsa bland barn och ungdomar

December 2021

ISBN 978-91-987419-2-6

Inledning

Vi har i en tidigare rapport konstaterat att barn och ungdomar som är intresserade av att ägna sig åt kulturella aktiviteter nästan genomgående i högre utsträckning är intresserade av att vara med i idrottsförening och att delta i/ägna sig åt andra fritidsaktiviteter¹. För att studera detta närmare definierade vi en grupp som uppvisar ett speciellt stort intresse för kulturella aktiviteter genom att summera antalet sådana barnen/ungdomarna uppger att de vill syssla med/ägna sig åt minst en gång per vecka. Som speciellt kulturellt intresserade betraktades de som uppger att de vill besöka bibliotek, var med i kulturskola, läsa böcker, gå på dansskola, spela musik i orkester eller själv, besöka museum, gå på festivaler samt i mellanstadiet gå på kul i Malmö – kultur. Gränsen för hur många av dessa aktiviteter som barnen/ungdomarna skall vara intresserade av för att betraktas som speciellt kulturellt intresserad sattes så att jämförelserna skall bli tillräckligt säkra. Ambitionen var inte att definiera en speciellt extrem grupp. Med de gränser som satts – minst sex aktiviteter i mellanstadiet och minst fem aktiviteter i de båda övriga stadierna – omfattade denna grupp cirka 15 % bland killarna och ungefär en tredjedel bland tjejerna. Jämförelserna görs sedan mot övriga, dvs de som är intresserade av färre – eventuellt ingen kulturell aktivitet – minst en gång per vecka².

Speciellt kunde vi observera att dessa också var mer intresserade av att delta i idrottsförening fysiska aktiviteter och att besöka fritidsgård. Ett klart budskap var att det inte finns några tecken på att kultur och idrott står som två motpoler när det gäller barns och ungdomars fritidsintressen, tvärtom tycks dessa tydligt hänga samman. En mycket central skillnad mellan de som vill ägna sig åt kulturella aktiviteter och övriga var att de förra har ett bredare fritidsintresse.

En fråga är om det framträder en skiljelinje mellan kultur och idrott eller öppen verksamhet som fritidsgård om vi ser till deltagandet. Det breda fritidsintresset bland de som vill ägna sig åt kulturella aktiviteter kan tänkas leda till att de inte hinner med att äga sig åt allt de vill göra, man prioriterar deltagande i olika kulturella verksamheter. I den här rapporten skall vi studera om det finns fritidsaktiviteter som utövas i högre utsträckning av de som inte är kulturella aktiva än av de som är kulturellt aktiva. Finns det en skiljelinje mellan kultur och annan fritidsverksamhet när vi ser till deltagandet? Av speciellt intresse är det självklart att undersöka om det finns en sådan skiljelinje mellan kulturell aktivitet och deltagande i idrottsförening eller andra fysiska aktiviteter.

1 Se Elofsson/Blomdahl/Bergmark/Andersson/Frizen. **Kultur och idrott inte kultur eller idrott.**

2 Gränssättningen är inte självklar men en fördjupad analys av intresset t ex för att vara med i idrottsförening visar att detta inte minskar bland de kulturellt intresserade även om gränsen skulle sättas högre.

Material och metod

Materialet har hämtats från de undersökningar som gjorts i mellan- och högstadiet samt gymnasiet i Malmö år 2019/20³. Målet med undersökningen Ung livsstil har varit att beskriva barns och ungdomars fritids- och levnadsvillkor i Malmö.

Genomförande

Eleverna har fyllt i enkäterna under lektionstid i skolan. Vid varje undersökningstillfälle har en anställd från fritidsförvaltningen eller kulturförvaltningen i Malmö varit närvarande i klassen när enkäten fylldes i. Den ansvarige har också introducerat enkäten för eleverna och samlat in dessa efter att de fyllts i. Har eleverna haft frågor eller svårigheter vid ifyllandet av enkäten har den anställde från fritidsförvaltningen (eller motsvarande) och läraren hjälpt till.

I undersökningarna har tydligt markerats att det är frivilligt att besvara enkäten och att svaren är anonyma. För att garantera anonymiteten har dessa sedan direkt samlats in – utan att någon studerat svaren i de enskilda enkäterna. Svaren på öppna frågor har sedan kodats och efter detta har enkäterna lästs in på data.

Undersökningsgrupp

Urvalet i Malmö och andra kommuner som studerats inom Ung livsstil har genomförts genom ett slumpmässigt stratifierat urval. Det är stratifierat utifrån skolklass där sannolikheten för varje enskild klass att komma med är proportionell mot antal elever i klassen, vilket alltså leder till att alla elever har lika stor chans att komma med. Liksom i andra studier som genomförts inom Ung livsstil ingår både kommunala skolor och friskolor i urvalet. Detta innebär att resultaten kan ses som representativa för alla elever – utom de som går i sär- eller resursskolor - i hela kommunen. Sammantaget har 2 634 mellanstadieelever, 2 237 högstadieelever och 1 511 gymnasieelever besvarat enkäterna. Svarsfrekvensen är 87 % i mellanstadiet, 81 % i högstadiet och 70 % i gymnasiet. Bortfallet består främst av elever som av olika skäl inte varit närvarande vid den lektion då enkäterna besvarades.

Medlemskap i förening

Att mäta och följa upp barns och ungdomars deltagande i föreningsaktiviteter är i viss mån problematiskt. Vad som är en föreningsaktivitet eller inte är inte alltid självklart för de svarande. Det är få forskare eller utredare som har diskuterat svårigheten med att i en enkät få korrekta svar på om ungdomar är med i förening och i en idrottsförening eller inte. Denna problematik är något de flesta forskare inte ens uppmärksammat eller diskuterat. Två undantag från detta har vi funnit. Per Nilsson har formulerat att han låter ungdomar själva avgöra vad som är en idrottsförening och SCB har i sina studier på 1980-talet och 1990-talen påtalat att de mäter föreningsliknande verksamhet (se nedan)⁴. I bägge fallen handlar det alltså om en omdefinition av vad som menas med en förening totalt och vad som menas med en idrottsförening.

3 Se Blomdahl/Elofsson/Bergmark **Ung livsstil Malmö - en studie om levnadsvillkor, delaktighet och preferenser i åldersgruppen 10-19 år** – som ger en utförlig presentation av resultaten från dessa undersökningar.

4 Per Nilsson, 1998 och Statistiska Centralbyrån. Även Britta Thedin Jakobsson diskuterar i samband med sin kvalitativa delstudie om vilka som stannar kvar i RF-idrotten hur hon har försökt skilja RF-idrotten från t.ex. deltagande i SATS, Se också Thedin Jakobsson, **Vilka stannar kvar och varför?** sid. 61.

För att komma ifrån det ovan nämnda problemet har Ung livsstil sedan 1984 använt följande metod för att följa upp föreningsdriven verksamhet och/eller aktiviteter. Följande fråga har ställts till barn och unga.

Är du medlem i någon/några idrottsföreningar/klubbar, kulturföreningar, organisation-er, scouter eller något religiöst samfund? (Om du är osäker om det är en förening du är med i när du utför din aktivitet så skriv ändå upp den här)

Nej Ja

Om ja, vilken/vilka föreningar/klubbar eller kyrkor är du med i, vad sysslar ni med för aktiviteter?

Vilka föreningar/klubbar/organisationer/samfund?	Vilka aktiviteter/ idrottsgrenar/verksamheter?
1.	
2.	

Med förening avses i den här skriften en demokratiskt uppbyggd organisation. Exempel på en sådan organisation är en fotbollsförening eller en bordtennisförening. Oftast är denna lokala idrottsförening ansluten till ett förbund t.ex. svenska fotbollsförbundet eller svenska bordtennisförbundet. Det är alltså de idrottsföreningar som kan få eller får ekonomiskt stöd från det offentliga som vi undersöker i den här rapporten⁵. En annan kategori av förening är en scoutförening.

I varje enkät har barnens och ungdomarnas svar granskats av forskningsgruppen Ung livsstil och anställda medarbetare på fritidsförvaltningar eller motsvarande. En allmän tendens är att ungdomar i alla stadier, men framför allt i gymnasiet, i allt högre grad sedan 1984 inte vet vad som är en idrottsförening eller förening. Barn och ungdomar upplever i allt högre grad att kommersiella eller kommunala gym är idrottsföreningar liksom att dansinstitutens och studieförbundens danskurser m.m. är föreningar. Många barn och ungdomar tror också att kulturskolan är en förening. Forskningsgruppen och de anställda vid kultur- och fritidsförvaltningarna har granskat samtliga enkäter utifrån föreningsverksamhet och därmed utgått från ovan nämnda definition av förening i samverkan med de bidragsgivande myndigheternas och kommunernas definition. De svar som inte faller inom denna ram har därmed flyttats till annan organiserad aktivitet alternativt strukits. Det är framför allt eleverna i storstäderna som i allt mindre grad vet vad som är en förening. Det är också rimligt att anta att även vissa föräldrar inte kan skilja på förening och t.ex. studieförbundets dansverksamhet.

Deltagande i kulturskolan

Frågan lyder *Deltar du i någon av följande aktiviteter inom Malmö Kulturskola på din fritid?* I frågan ingår alternativen Spelar musikinstrument; Ensemble/orkester; Sång/kör; Bild och form (teckna, måla, forma); Serieteckning; Animerad film; Foto/mobilfoto; Teater; Dans på Kulturhu-set Mazetti. Varje svarsalternativ besvaras med Nej, Ja.

⁵ Övrigt föreningsliv behandlas på likartat sätt. Se Blomdahl/Elofsson/Åkesson/Lengheden, **Segrar föreningslivet?**

Deltagande i olika fritidsaktiviteter

Utgångspunkten är här frågan *Hur många gånger under senaste veckan (mellanstadiet) respektive senaste fyra veckorna (högstadiet och gymnasiet) du på din fritid varit på/gjort?*

I frågan ingår en rad olika fritidsaktiviteter.

Bokläsning

Frågan lyder *Hur många gånger har du tagit fram en bok och läst i under förra veckan? (räkna även e-böcker och ljudböcker, dock inte de gånger du läst läxor eller i skolböcker).*

Svarsalternativen är: Ingen gång; 1 gång; 2-3 gånger; 4-5 gånger; Mer än fem gånger.

Övergripande nyttjande av kultur- och fritidsaktiviteter

I den nyligen publicerade rapporten som ger en övergripande bild av resultaten från undersökningarna i Malmö arbetar vi med ett flertal olika mått som ger ensammanfattande bild av barnens och ungdomarnas nyttjande av olika kulturaktiviteter⁶.

Genom måttet *Kulturellt aktiv* studeras andelen som är med i kulturskola, med i kulturförening, dansat i dansskola, spelat rollspel/lajvat, målat/tecknat/skulpterat, spelat teater, eller läst böcker minst en gång per vecka. För årskurs 9 i högstadiet och eleverna i gymnasiet ingår även besök på Arena 305.

Måttet *Besökt öppen kulturell verksamhet* innefattar andelen som besökt bibliotek eller allaktivitetshus minst en gång per vecka. Måttet *Publik inom kultur* innefattar gått på föreställningar (t.ex. dans, musikal, opera eller teater) eller besökt museum/utställning minst en gång per vecka. I högstadiet och i gymnasiet ingår också besök på Malmö konsthall och i gymnasiet även besök på operan.

Det samlade nyttjandet av aktiviteter som nås av det offentliga satsningar som görs av kultur nämnden fångas upp genom måttet *Nyttjandet av kulturnämndens utbud* som innefattar andelen som besökt bibliotek, är med i kulturskola, besökt allaktivitetshus, besökt museum eller besökt kul i Malmöaktiviteter - kultur/skapande (ingår endast i mellanstadiet). I ett ännu bredare mått *Hur många deltar i/nås av kulturnämndens och andra offentliga organs kultursatsningar?* ingår även aktiviteter där privata aktörer i vissa fall får bidrag från kulturnämnden. I detta mått ingår även föreställningar i dans/balet/musikal, opera och teater.

Nyttjandet av fritidsnämndens utbud studeras genom två mått. Det första *Nyttjande av fritidsnämndens utbud* tar upp fritidsaktiviteter som fritidsnämnden själva driver eller ger bidrag till. Detta innefattar deltagande i förening, besök på badhus/simhall, besök på fritidsgård, besök på/nyttjande av ridanläggningar samt (i mellanstadiet) besök på kul i Malmöaktiviteter – idrott. Vid sidan av detta står tekniska nämnden för huvuddelen av de ekonomiska satsningarna på spontanidrottsanläggningar. Besök på sådana tas med i måttet *Nyttjande av fritids- och tekniska nämndernas fritidsutbud*.

⁶ Blomdahl/Elofsson/Bergmark. *Ung livsstil Malmö – en studie om levnadsvillkor, delaktighet och preferenser i åldersgruppen 10-19 år.*

Jämförelse mellan de som är kulturellt aktiva och övriga

Bestämningen av kulturellt aktiva utgår från deltagande i kulturskolan, deltagande i kulturell förening, besök på bibliotek, att ha målat/tecknat/skulperat, dansat i dansskola, spelat musik med andra, besökt museum samt spelat teater (det sista endast högstadiet och gymnasiet). I gymnasiet ingår även besök på konsthall samt opera. Som speciellt aktiva bedöms mellanstadieelever som ägnat sig åt mer än tre av dessa aktiviteter, i högstadiet och gymnasiet mer än två, minst en gång per vecka⁷.

Mellanstadiet

I tabell 1 jämförs barn i mellanstadiet som är extra kulturellt aktiva (mer än tre av kulturella aktiviteter minst en gång per vecka) med de som inte är det. Gruppen innefattar något mer än 15 % bland killarna och något mer än en tredjedel bland tjejerna.

Jämförelsen mellan de som är kulturellt aktiva och övriga görs separat efter kön. I bilagans tabell B.1 redovisas förekomsten av signifikanta samband. För att få en bild av hur stora skillnaderna är har vi för varje fritidsaktivitet beräknat kvoten mellan andelen bland de övriga och andelen bland de som är kulturellt aktiva. De olika fritidsaktiviteterna har därefter rangordnats utifrån denna kvot och i tabellen redovisas – separat för killar och tjejer – aktiviteterna med utgångspunkt från denna rangordning. Först kommer den aktivitet där denna kvot är högst, d v s där kulturellt aktiva relativt sett deltar i högst utsträckning. Längst ned kommer de aktiviteter där denna är lägst, d v s fall där kulturellt aktiva relativt sett deltar i lägre utsträckning⁸.

⁷ Valet motiveras av att finna en grupp som är mer engagerade i kulturella aktiviteter. Bland tjejer är den utvalda gruppen ungefär lika stor som andelen medlemmar i idrottsförening, bland killar dock klart mindre.

⁸ Vid tolkningen av resultaten bedöms kvoter under 0.8 som tecken på en överrepresentation bland kulturellt aktiva medan kvoter under 0.8 betraktas som tecken på underrepresentation.

Tabell 1. Malmö mellanstadium 2019. Deltagande i olika fritidsaktiviteter minst en gång per vecka. Jämförelse (kvot) mellan de som är kulturellt aktiva och de som inte är det efter kön.

Fritidsaktivitet	Killar Kulturellt aktiv			Fritidsaktivitet	Tjejer Kulturellt aktiv		
	Nej (%)	Ja (%)	Kvot		Nej (%)	Ja (%)	Kvot
Antal N	1093	210			858	473	
Procent (%) efter kön		16,1				35,5	
Dansa i dansskola	6,5	48,6	0,13	Dansa i dansskola	16,9	71,2	0,24
Spela musikinstrument med andra	22,3	83,8	0,27	Kulturskola	8,6	28,1	0,31
KUL Malmö - kultur	5,0	17,1	0,29	Spela musikinstrument med andra	24,7	78,9	0,31
Delta i annan förening (#)	4,4	14,8	0,30	KUL Malmö - kultur	5,2	15	0,35
Bibliotek	21,9	70,5	0,31	Bibliotek	22,6	63	0,36
Kulturskola	10,1	32,4	0,31	Delta i annan förening (#)	5,7	15,6	0,37
Måla, teckna, skulptera	27,0	84,8	0,32	Gå på kulturföreställning	11,1	27,9	0,40
Allaktivitetshus	9,7	28,1	0,35	Öppen kulturell verksamhet	28,7	67,7	0,42
Öppen kulturell verksamhet	28,2	75,2	0,38	Besöka museum	11,1	23	0,48
Besöka museum	13,0	33,8	0,38	Kulturämndens och andra offentliga kultursatsningar	44,3	89,9	0,49
Rida	4,2	10,0	0,42	Kulturämndens utbud	41,5	84,1	0,49
Gå på kulturföreställning	11,6	27,2	0,43	Allaktivitetshus	9,3	18,4	0,51
Utflykt i skog och mark	21,3	46,2	0,46	Fritids- och tekniska nämnden utbud	43,5	83,9	0,52
Kultur publik	20,7	44,8	0,46	Måla, teckna, skulptera	47	88,4	0,53
Kulturämndens utbud	44,2	91,4	0,48	Fritidsgård	14,6	26,8	0,54
KUL Malmö – idrott	10,6	20,5	0,52	KUL Malmö – idrott	9,3	16,5	0,56
Kulturämndens och andra offentliga kultursatsningar	50,4	93,8	0,54	Kultur publik	18,5	32,5	0,57
Fritidsgård	17,9	28,6	0,63	Utflykt i skog och mark	20,7	35,7	0,58
Löpning på egen hand	35,2	51,4	0,68	Löpning på egen hand	25,9	40,8	0,63
Egen idrott/motion	50,2	72,5	0,69	Spontanidrott	29,7	44,2	0,67
Med IF, individuell idrott (##)	25,5	36,2	0,70	Egen idrott/motion	42,1	61,9	0,68
Cykla	51,9	68,1	0,76	Simhall/badhus	25,1	36,2	0,69
Shoppa	52,7	66,7	0,79	Cykla	42,3	57,5	0,74
Aktiv kultur	82,1	100,0	0,82	Hänga på café	45,9	55,8	0,82
Spontanidrott	47,9	58,1	0,82	Rida	14,9	17,3	0,86
Läsa böcker	78,1	91,0	0,86	Shoppa	66	76,1	0,87
Hänga på café	46,5	53,3	0,87	Fritidsnämndens utbud	70,7	80,5	0,88
Simhall/badhus	27,6	31,4	0,88	Aktiv kultur	89,4	100	0,89
Fritidsnämndens utbud	76,9	86,2	0,89	Med IF, individuell idrott (##)	31,2	34,5	0,90
Fritids- och tekniska nämnden utbud	81,6	91,4	0,89	Läsa böcker	83,6	92	0,91
Med i idrottsförening	58,1	56,2	1,03	Med IF, lagidrott (##)	15,5	16,5	0,94
Med IF, lagidrott (##)	37,7	28,1	1,34	Med i idrottsförening	47,3	49,3	0,96

$p < 0.10$; * $p < 0.05$; ** $p < 0.01$; *** $p < 0.001$. # Andra föreningar än idrottsförening; ## IF=idrottsförening.

De kulturellt aktiva deltar i klart högre utsträckning i de kulturella aktiviteterna som ingår i definitionen. Både bland killar och tjejer är överrepresentationen störst när det gäller att dansa i dansskola men den är också hög för de andra aktiviteterna, t ex deltagande i kulturskola och besök på bibliotek. Men även om överrepresentationen är störst när det gäller olika kulturella aktiviteter gäller också att de kulturellt aktiva i högre utsträckning är med i idrottsförening (liksom ägnar sig åt en rad andra fysiska aktiviteter) och i högre utsträckning att besöka fritidsgård och att shoppa.

Bland tjejer finner vi inga aktiviteter där de kulturellt aktiva är tydligt underrepresenterade, men bland killar är de detta när det gäller lagidrott. Generellt gäller alltså att kulturellt engagerade deltar i andra fritidsaktiviteter i minst samma – ofta klart högre – utsträckning som de som inte är aktiva. Det tycks alltså knappast finnas någon tydlig motsättning mellan kultur och idrott när det gäller deltagande bland mellanstadieelever. I ett fall finns dock vissa tecken på motsättning, nämligen bland killar när det gäller deltagande i idrottsförening inriktad mot lagidrotter. Här är det endast ungefär 75 % så vanligt att de kulturellt aktiva är med som att övriga mellanstadiekillar är med.

Högstadiet

Hur ser det då ut i högstadiet? Här innefattar gruppen kulturellt aktiva – så som den definierats – cirka 20 % bland killarna och knappt 40 % bland tjejerna. I bilagans tabell B.2 redovisas förekomsten av signifikanta samband. I tabell 2 redovisas skillnader mellan de kulturellt aktiva och övriga rangordnade utifrån kvoten mellan andel deltagare i olika aktiviteter från de fall där denna är högst till där den är lägst.

Tabell 2. Malmö högstadium 2019. Deltagande i olika fritidsaktiviteter minst en gång per vecka. Jämförelse (kvot) mellan de som är kulturellt aktiva och de som inte är det efter kön.

Fritidsaktivitet	Killar Kulturellt aktiv			Fritidsaktivitet	Tjejer Kulturellt aktiv		
	Nej (%)	Ja (%)	Kvot		Nej (%)	Ja (%)	Kvot
Antal N	855	223		Antal N	721	438	
Procent (%) efter kön		20,7		Procent (%) efter kön		37,8	
Spela teater	0,1	7,6	0,01	Kulturskola	2,4	31,0	0,08
Dansa i dansskola	1,2	20,2	0,06	Spela teater	0,6	6,6	0,09
Kulturskola	4,0	42,5	0,09	Dansa i dansskola	6,7	47,7	0,14
Bibliotek	3,3	25,1	0,13	Bibliotek	5,5	27,4	0,20
Gå på kulturföreställning	2,0	12,6	0,16	Besöka museum	1,7	8,2	0,21
Måla, teckna, skulptera	9,2	56,5	0,16	Gå på kulturföreställning	2,1	9,1	0,23
Spela musikinstrument med andra	13,4	78,9	0,17	Måla, teckna, skulptera	16,8	70,3	0,24
Besöka museum	2,7	12,6	0,21	Spela musikinstrument med andra	11,8	38,5	0,31
Kultur publik	7,0	27,8	0,25	Kultur publik	8,0	25,3	0,32
Spela rollspel	2,5	7,6	0,33	Engagera sig politiskt	5,3	16,4	0,32
Utflykt i skog och mark	6,3	17,0	0,37	Utflykt i skog och mark	4,6	13,7	0,34
Engagera sig politiskt	7,0	17,9	0,39	Delta i annan förening (#)	6,8	19,9	0,34
Delta i annan förening (#)	5,7	14,3	0,40	Spela rollspel	1,7	4,1	0,41
Kulturnämndens utbud	38,8	81,6	0,48	Motionsspår	3,8	7,1	0,54
Rida	1,5	3,1	0,48	Utegymp	5,2	9,4	0,55
Kulturnämndens och andra offentliga kultursatsningar	44,8	89,2	0,50	Kulturnämndens utbud	45,2	78,5	0,58
Aktiv kultur	53,3	98,2	0,54	Öppen kulturell verksamhet	37,0	59,8	0,62
Öppen kulturell verksamhet	30,0	54,3	0,55	Kulturnämndens och andra offentliga kultursatsningar	54,5	87,2	0,63
Simhall/badhus	12,4	21,1	0,59	Aktiv kultur	63,9	99,3	0,64
Hänga på café	25,1	40,8	0,62	Gå snabba promenader	34,5	52,3	0,66
Bodybalance, spinning	9,0	13,9	0,65	Egen idrott/motion	29,1	43,2	0,67
Allaktivitetshus	4,7	7,2	0,65	Allaktivitetshus	3,1	4,6	0,67
Löpning på egen hand	24,0	35,9	0,67	Bodybalance, spinning	12,0	17,1	0,70
Gå snabba promenader	26,1	38,1	0,69	Cykla	36,1	51,4	0,70
Läsa böcker	49,9	71,0	0,70	Simhall/badhus	9,4	13,0	0,72
Motionsspår	5,4	7,6	0,71	Löpning på egen hand	16,2	22,4	0,72
Cykla	46,0	62,8	0,73	Hänga på café	37,0	50,2	0,74
Med IF, individuell idrott (##)	19,9	26,5	0,75	Läsa böcker	55,5	70,1	0,79
Utegymp	9,6	12,6	0,76	Spontanidrott	15,8	19,6	0,81
Spontanidrott	35,2	44,8	0,79	Shoppa	53,4	63,2	0,84
Shoppa	35,0	43,9	0,80	Fritids- och tekniska nämnden utbud	72,2	83,1	0,87
Egen idrott/motion	40,1	49,8	0,81	Fritidsnämndens utbud	63,2	71,2	0,89
Fritidsgård	10,4	12,1	0,86	Med IF, individuell idrott (##)	20,0	21,2	0,94
Fritids- och tekniska nämnden utbud	80,7	91,0	0,89	Rida	6,3	6,2	1,02
Gym	35,5	39,0	0,91	Gym	28,2	27,2	1,04
Fritidsnämndens utbud	72,9	76,7	0,95	Fritidsgård	8,3	8,0	1,04
Med i idrottsförening	47,0	48,4	0,97	Med i idrottsförening	33,6	32,0	1,05
Med IF, lagidrott (##)	28,8	23,8	1,21	Med IF, lagidrott (##)	10,3	7,8	1,32

p<0.10; * p<0.05; ** p<0.01; *** p<0.001. # Andra föreningar än idrottsförening; ## IF=idrottsförening.

Endast i några enstaka fall är deltagandet klart lägre bland de kulturellt aktiva än bland övriga. Detta gäller både bland killar och tjejer för deltagande i lagidrott inom idrottsförening. Andelen som är med i idrottsförening är ungefär lika hög i båda grupperna och andelen som deltar i individuella idrotter är – speciellt bland killar – till och med något högre bland de kulturellt aktiva. Bland killar besöker dessa också fritidsgård i något högre utsträckning.

Liksom i mellanstadiet är de kulturellt aktiva tydligt överrepresenterade när det gäller övriga aktiviteter som ingår i definitionen. Den starkaste överrepresentationen finner vi bland killar när det gäller att spela teater, att dansa i dansskola, att vara med i kulturskolan och att besöka bibliotek samt bland tjejer för att vara med i kulturskola, spela teater och att dansa i dansskola. Rent allmänt är de också överrepresenterade när det gäller en rad andra kulturaktiviteter.

Gymnasiet

Kan det då ha utvecklats större skillnader när ungdomarna kommer upp i gymnasiet? Ungefär 17 % av killarna och nästan hälften av tjejerna bedöms som kulturellt aktiva i denna åldersgrupp. I bilagans tabell B.3 redovisas förekomsten av signifikanta samband. I tabell 3 redovisas skillnader mellan de kulturellt aktiva och övriga rangordnade utifrån kvoten mellan andel deltagare i olika aktiviteter från de fall där denna är högst till där denna är lägst.

Tabell 3. Malmö gymnasium 2020. Deltagande i olika fritidsaktiviteter minst en gång per vecka. Jämförelse (kvot) mellan de som är kulturellt aktiva och de som inte är det efter kön.

Fritidsaktivitet	Killar Kulturellt aktiv			Fritidsaktivitet	Tjejer Kulturellt aktiv		
	Nej (%)	Ja (%)	Kvot		Nej (%)	Ja (%)	Kvot
Antal N	574	121		Antal N	560	212	
Procent (%) efter kön		17,4		Procent (%) efter kön		47,3	
Spela teater	0,0	7,4	0,00	Konsthall	0,0	1,9	0,00
Kulturskola	0,9	26,5	0,03	Spela teater	0,2	6,6	0,03
Dansa i dansskola	0,9	19,8	0,05	Opera	0,2	3,2	0,06
Konsthall	0,2	3,3	0,06	Kulturskola	0,9	14,2	0,06
Opera	0,2	2,5	0,08	Kultur publik	1,8	20,3	0,09
Måla, teckna, skulptera	3,8	44,6	0,09	Dansa i dansskola	4,8	38,2	0,13
Spela rollspel	1,7	12,4	0,14	Måla, teckna, skulptera	7,7	59,4	0,13
Kultur publik	3,1	19,8	0,16	Gå på kulturföreställning	0,9	6,1	0,15
Gå på kulturföreställning	1,9	10,7	0,18	Allaktivitetshus	0,4	2,4	0,17
Bibliotek	7,0	38,8	0,18	Spela rollspel	0,5	2,4	0,21
Öppen kulturell verksamhet	8,9	43,8	0,20	Bibliotek	10,7	43,9	0,24
Allaktivitetshus	1,6	6,6	0,24	Öppen kulturell verksamhet	11,3	46,2	0,24
Spela musikinstrument med andra	17,1	67,8	0,25	Spela musikinstrument med andra	14,3	55,2	0,26
Utflykt i skog och mark	7,8	29,8	0,26	Fritidsgård	1,8	6,1	0,30
Fritidsgård	5,4	19,7	0,27	Utflykt i skog och mark	8,0	26,9	0,30
Rida	1,6	5,8	0,28	Besöka museum	1,6	5,2	0,31
Motionsspår	4,0	13,2	0,30	Motionsspår	3,6	11,3	0,32
Besöka museum	2,3	7,4	0,31	Med i annan förening (#)	8,6	25,9	0,33
Med i annan förening (#)	6,3	19,8	0,32	Utegyrn	4,1	9,4	0,44
Utegyrn	10,1	24,8	0,41	Engagera sig politiskt	7,5	15,5	0,48
Engagera sig politiskt	8,2	19,8	0,41	Kulturnämndens utbud	44,1	81,6	0,54
Bio	5,4	11,6	0,47	Kulturnämndens och andra offentliga kultursatsningar	49,5	89,2	0,55
Kulturnämndens och andra offentliga kultursatsningar	39,7	85,1	0,47	Aktiv kultur	55,5	97,6	0,57
Aktiv kultur	44,6	91,7	0,49	Cykla	26,4	46,2	0,57
Kulturnämndens utbud	36,9	74,0	0,50	Simhall/badhus	4,5	7,1	0,63
Hänga på café	29,3	54,0	0,54	Löpning på egen hand	18,4	28,3	0,65
Gå snabba promenader	28,4	48,3	0,59	Bodybalance, spinning	15,2	22,2	0,68
Bodybalance, spinning	12,2	20,7	0,59	Gå snabba promenader	37,5	54,7	0,69
Löpning på egen hand	25,6	43,0	0,60	Bio	4,8	7,0	0,69
Läsa böcker	41,5	65,0	0,64	Läsa böcker	49,8	72,2	0,69
Cykla	34,0	52,1	0,65	Hänga på café	49,6	67,5	0,73
Simhall/badhus	8,4	12,4	0,68	Egen idrott/motion	36,4	49,5	0,74
Shoppa	35,0	51,2	0,68	Fritidsnämndens utbud	45,0	57,1	0,79
Spontanidrott	26,3	38,0	0,69	Rida	4,1	5,2	0,79
Egen idrott/motion	44,8	52,9	0,85	Fritids- och tekniska nämnden utbud	55,4	68,9	0,80
Fritidsnämndens utbud	62,0	71,1	0,87	Spontanidrott	8,6	9,9	0,87
Fritids- och tekniska nämnden utbud	74,2	83,5	0,89	Shoppa	57,1	63,7	0,90
Med IF, individuell idrott (##)	15,0	15,7	0,96	Gym	37,7	38,7	0,97
Gym	53,5	54,5	0,98	Med IF, individuell idrott (##)	14,3	12,7	1,13
Med i idrottsförening	40,2	29,8	1,35	Med i idrottsförening	25,4	21,2	1,20
Med IF – lagidrott (##)	26,8	14,0	1,91	Med IF - lagidrott (##)	10,5	6,6	1,59

p<0.10; * p<0.05; ** p<0.01; *** p<0.001. # Andra föreningar än idrottsförening; ## IF=idrottsförening.

Liksom i de övriga stadierna nyttjar de kulturellt aktiva nästan genomgående olika fritidsaktiviteter i minst lika stor – ofta i större – utsträckning än de som inte är kulturellt aktiva. Speciellt överrepresenterade – mer än åtta gånger så många aktiva minst en gång per vecka – är de när det gäller att besöka konsthall, spela teater, gå på opera, vara med i kulturskola, dansa i dansskola, måla/teckna/skulptera samt att som publik besöka kulturaktiviteter, d v s aktiviteter som definierar vilka som är kulturellt aktiva. Men de är också klart överrepresenterade när det gäller andra kulturella aktiviteter och i många fall när det gäller fysiska aktiviteter – t ex användning av motionsspår, utegym, löpning på egen hand liksom när det gäller besök på fritidsgård och shoppande. Till detta kan även föras att fler är politiskt engagerade.

Däremot är det mindre vanligt att de kulturellt aktiva är med i idrottsförening inriktade mot lagidrott. Bland tjejer finns även tecken på ett något lägre deltagande för individuella idrotter och även idrottsförening allmänt.

Sammanfattning

I en tidigare presenterad rapport kring barns och ungdomars fritidsintressen kunde vi notera att det inte finns någon motsättning mellan intresse för att syssla med kultur och intresse för att ägna sig åt idrott/fysisk aktivitet eller öppna fritidsverksamheter såsom fritidsgård. Även om de som var kulturellt intresserade i klart högre utsträckning var intresserade av att ägna sig åt/delta i olika kulturella aktiviteter var de också minst lika mycket eller mer intresserade av att syssla med andra fritidsaktiviteter än övriga. En central skillnad mellan grupperna var att de kulturellt intresserade i genomsnitt hade en större intressebred, d v s är intresserade att syssla med fler aktiviteter, många gånger fler än vad barnen/ungdomarna hinner med att utöva så ofta som minst en gång per vecka.

I den här rapporten har vi studerat skillnaden mellan kulturellt aktiva och övriga när det gäller deltagande i olika fritidsaktiviteter. Vid bedömningen av hur kulturella aktiva barnen och ungdomarna är ingår deltagande i kulturskolan, deltagande i kulturell förening, besök på bibliotek, måla/teckna/skulptera, dansa i dansskola, spela musik med andra, besök på museum samt spelat teater (endast högstadiet och gymnasiet). I gymnasiet ingår även besök på konsthall samt opera. Som speciellt aktiva bedöms mellanstadieelever som ägnat sig åt mer än tre av dessa aktiviteter, i högstadiet och gymnasiet mer än två, minst en gång per vecka.

De centrala resultaten från jämförelsen mellan de kulturellt aktiva och övriga visar att de förra i flertalet fall nyttjar olika fritidsaktiviteter i klart högre utsträckning. De är alltså mer aktiva allmänt sett. Speciellt överrepresenterade är de när det gäller olika former av kulturella aktiviteter men de är också överrepresenterade i många fall när det gäller fysiska aktiviteter – t ex nyttjande av motionsspår, utegym, löpning på egen hand liksom när det gäller besök på fritidsgård och shoppande.

Det finns dock en aktivitet där de kulturellt aktiva är klart underrepresenterade, nämligen när det gäller deltagande i idrottsförening inriktad mot lagidrotter. Detta gäller oberoende av kön och ålder och denna underrepresentation tycks öka med åldern. Här finner vi alltså en motsättning mellan kultur och idrott men vi måste notera att denna inte är fullständig. Ser vi till deltagande i idrottsföreningar inriktade mot individuella idrotter är skillnaden ganska liten utom bland gymnasie flickor. Bland dessa är det färre bland de kulturellt aktiva som är med i sådana.

Litteraturförteckning

Blomdahl/Elofsson/Bergmark. **Ung livsstil Malmö – en studie om levnadsvillkor, delaktighet och preferenser i åldersgruppen 10-19 år**, 2021. Malmö stad, fritidsförvaltningen och kulturförvaltningen och forsknings- och utvärderingsgruppen Ung livsstil.

Elofsson S, Blomdahl, U, Bergmark K, Andersson M, Frizén H. **Idrott och kultur - inte idrott eller kultur. En studie av intresset för att ägna sig åt olika fritidsaktiviteter bland barn och ungdomar i Malmö**, 2021.

Elofsson S, Blomdahl, U, Bergmark K, Andersson M, Frizén H. **Kultur och idrott - inte kultur eller idrott. En studie av intresset för att ägna sig åt olika fritidsaktiviteter bland barn och ungdomar i Malmö**, 2021.

Nilsson, P, **Fritid i skilda världar**, 1998, Ungdomsstyrelsen.

Statistiska Centralbyrån (SCB). **Fritid 1976-2002**, 2004. Rapport 103.

Theodin Jakobsson, B, **Vilka stannar kvar och varför? En studie av ungas föreningsidrottande under uppväxtåren, 2015**, Gymnastik och idrottshögskolan i Stockholm.

Bilaga

Tabell B.1. Malmö mellanstadium 2019. Deltagande i olika fritidsaktiviteter minst en gång per vecka. Jämförelse mellan de som är kulturellt aktiva och de som inte är det efter kön.

Fritidsaktivitet	Killar Kulturellt aktiv			Tjejer Kulturellt aktiv		
	Nej (%)	Ja (%)	Sign. nivå	Nej (%)	Ja (%)	Sign. nivå
Antal N	1093	210		858	473	
Procent (%) efter kön		16,1			35,5	
Med i idrottsförening	58,1	56,2	***	47,3	49,3	***
Delta i annan förening (#)	4,4	14,8	***	5,7	15,6	***
Kulturskola	10,1	32,4	***	8,6	28,1	***
Bibliotek	21,9	70,5	***	22,6	63,0	***
Fritidsgård	17,9	28,6	***	14,6	26,8	***
Allaktivitetshus	9,7	28,1	***	9,3	18,4	***
Måla, teckna, skulptera	27,0	84,8	***	47,0	88,4	***
Cykla	51,9	68,1	***	42,3	57,5	***
Hänga på café	46,5	53,3	***	45,9	55,8	***
Dansa i dansskola	6,5	48,6	***	16,9	71,2	***
Gå på kulturföreläsning	11,6	27,2	***	11,1	27,9	***
Löpning på egen hand	35,2	51,4	***	25,9	40,8	***
Spela musikinstrument med andra	22,3	83,8	***	24,7	78,9	***
Simhall/badhus	27,6	31,4	***	25,1	36,2	***
Shoppa	52,7	66,7	***	66,0	76,1	***
Egen idrott/motion	50,2	72,5	***	42,1	61,9	***
Rida	4,2	10,0	**	14,9	17,3	Ns
Spontanidrott	47,9	58,1	*	29,7	44,2	***
KUL Malmö – idrott	10,6	20,5	**	9,3	16,5	***
KUL Malmö - kultur	5,0	17,1	***	5,2	15,0	***
Utflykt i skog och mark	21,3	46,2	***	20,7	35,7	***
Besöka museum	13,0	33,8	***	11,1	23,0	***
Läsa böcker	78,1	91,0	***	83,6	92,0	***
Aktiv kultur	82,1	100,0	***	89,4	100,0	***
Kultur publik	20,7	44,8	***	18,5	32,5	***
Öppen kulturell verksamhet	28,2	75,2	***	28,7	67,7	***
Kulturnämndens utbud	44,2	91,4	*	41,5	84,1	***
Kulturnämndens och andra offentliga kultursatsningar	50,4	93,8	***	44,3	89,9	***
Fritidsnämndens utbud	76,9	86,2	**	70,7	80,5	***
Fritids- och tekniska nämndernas fritidsutbud	81,6	91,4	***	43,5	83,9	***
Med IF, individuell idrott (##)	25,5	36,2	**	31,2	34,5	Ns
Med IF, lagidrott (##)	37,7	28,1	**	15,5	16,5	Ns

Ns p>0.10; + p<0.10; * p<0.05; ** p<0.01; *** p<0.001. # Andra föreningar än idrottsförening; ##

IF=idrottsförening.

Tabell B.2.a. Malmö högstadium 2019. Deltagande i olika fritidsaktiviteter minst en gång per vecka. Jämförelse mellan de som är kulturellt aktiva och de som inte är det efter kön.

Fritidsaktivitet	Killar			Tjejer		
	Med i idrottsförening	Med i idrottsförening	Med i idrottsförening	Med i idrottsförening	Med i idrottsförening	Med i idrottsförening
	Nej (%)	Ja (%)	Sign. nivå	Nej (%)	Ja (%)	Sign. nivå
Antal N	855	223		721	438	
Procent (%) efter kön		20,7			37,8	
Med i idrottsförening	47,0	48,4	Ns	33,6	32,0	Ns
Delta i annan förening (#)	5,7	14,3	***	6,8	19,9	***
Kulturskola	4,0	42,5	***	2,4	31,0	***
Bodybalance, spinning	9,0	13,9	*	12,0	17,1	*
Bibliotek	3,3	25,1	***	5,5	27,4	***
Fritidsgård	10,4	12,1	Ns	8,3	8,0	Ns
Allaktivitetshus	4,7	7,2	Ns	3,1	4,6	Ns
Spela rollspel	2,5	7,6	**	1,7	4,1	*
Spela teater	0,1	7,6	***	0,6	6,6	***
Engagera sig politiskt	7,0	17,9	***	5,3	16,4	***
Måla, teckna, skulptera	9,2	56,5	***	16,8	70,3	***
Cykla	46,0	62,8	***	36,1	51,4	***
Hänga på café	25,1	40,8	***	37,0	50,2	***
Dansa i dansskola	1,2	20,2	***	6,7	47,7	***
Gå på kulturforeställning	2,0	12,6	***	2,1	9,1	***
Gym	35,5	39,0	Ns	28,2	27,2	Ns
Utegymp	9,6	12,6	Ns	5,2	9,4	**
Löpning på egen hand	24,0	35,9	***	16,2	22,4	*
Gå snabba promenader	26,1	38,1	**	34,5	52,3	***
Spela musikinstrument med andra	13,4	78,9	***	11,8	38,5	***
Simhall/badhus	12,4	21,1	**	9,4	13,0	+
Shoppa	35,0	43,9	*	53,4	63,2	**
Egen idrott/motion	40,1	49,8	*	29,1	43,2	***
Rida	1,5	3,1	Ns	6,3	6,2	Ns
Spontanidrott	35,2	44,8	*	15,8	19,6	Ns
Motionsspår	5,4	7,6	Ns	3,8	7,1	*
Utflykt i skog och mark	6,3	17,0	***	4,6	13,7	***
Besöka museum	2,7	12,6	***	1,7	8,2	***
Med IF, individuell idrott (##)	19,9	26,5	*	20,0	21,2	Ns
Med IF, lagidrott (##)	28,8	23,8	Ns	10,3	7,8	Ns
Läsa böcker	49,9	71,0	***	55,5	70,1	***
Aktiv kultur	53,3	98,2	***	63,9	99,3	***
Kultur publik	7,0	27,8	***	8,0	25,3	***
Kulturnämndens utbud	38,8	81,6	***	45,2	78,5	***
Kulturnämndens och andra offentliga kultursatsningar	44,8	89,2	***	54,5	87,2	***
Öppen kulturell verksamhet	30,0	54,3	***	37,0	59,8	***

Ns p>0.10; + p<0.10; * p<0.05; ** p<0.01; *** p<0.001. # Andra föreningar än idrottsförening; ## IF=idrottsförening.

Tabell B.2.b. Malmö högstadium 2019. Deltagande i olika fritidsaktiviteter minst en gång per vecka. Jämförelse mellan de som är kulturellt aktiva och de som inte är det efter kön.

Fritidsaktivitet	Killar			Tjejer		
	Med i idrottsförening			Med i idrottsförening		
	Nej (%)	Ja (%)	Sign. nivå	Nej (%)	Ja (%)	Sign. nivå
Antal N	855	223		721	438	
Procent (%) efter kön		20,7			37,8	
Fritidsnämndens utbud	72,9	76,7	Ns	63,2	71,2	Ns
Fritids- och tekniska nämndernas fritidsutbud	80,7	91,0	**	72,2	83,1	*

Ns p>0.10, + p<0.10; * p<0.05; ** p<0.01; *** p<0.001.

Tabell B.3.a. Malmö gymnasium 2020. Deltagande i olika fritidsaktiviteter minst en gång per vecka. Jämförelse mellan de som är kulturellt aktiva och de som inte är det efter kön.

Fritidsaktivitet	Killar			Tjejer		
	Nej (%)	Ja (%)	Sign. nivå	Nej (%)	Ja (%)	Sign. nivå
Antal N	574	121		560	212	
Procent (%) efter kön		17,4		27,5		
Med i idrottsförening	40,2	29,8	*	25,4	21,2	Ns
Med i annan förening (#)	6,3	19,8	***	8,6	25,9	***
Kulturskola	0,9	26,5	***	0,9	14,2	***
Bodybalance, spinning	12,2	20,7	*	15,2	22,2	*
Bibliotek	7,0	38,8	***	10,7	43,9	***
Fritidsgård	5,4	19,7	*	1,8	6,1	**
Allaktivitetshus	1,6	6,6	**	0,4	2,4	*
Spela rollspel	1,7	12,4	***	0,5	2,4	*
Spela teater	0,0	7,4	***	0,2	6,6	***
Engagera sig politiskt	8,2	19,8	***	7,5	15,5	**
Måla, teckna, skulptera	3,8	44,6	***	7,7	59,4	***
Cykla	34,0	52,1	***	26,4	46,2	***
Hänga på café	29,3	54,0	***	49,6	67,5	***
Dansa i dansskola	0,9	19,8	***	4,8	38,2	***
Gå på kulturföreläsning	1,9	10,7	***	0,9	6,1	***
Gym	53,5	54,5	Ns	37,7	38,7	Ns
Utegym	10,1	24,8	***	4,1	9,4	**
Löpning på egen hand	25,6	43,0	***	18,4	28,3	**
Gå snabba promenader	28,4	48,3	**	37,5	54,7	***
Spela musikinstrument med andra	17,1	67,8	***	14,3	55,2	***
Simhall/badhus	8,4	12,4	Ns	4,5	7,1	Ns
Shoppa	35,0	51,2	**	57,1	63,7	Ns
Egen idrott/motion	44,8	52,9	Ns	36,4	49,5	**
Rida	1,6	5,8	*	4,1	5,2	Ns
Spontanidrott	26,3	38,0	*	8,6	9,9	Ns
Motionsspår	4,0	13,2	***	3,6	11,3	***
Utflykt i skog och mark	7,8	29,8	***	8,0	26,9	***
Bio	5,4	11,6	*	4,8	7,0	Ns
Läsa böcker	41,5	65,0	***	49,8	72,2	***
Med IF, individuell idrott (##)	15,0	15,7	Ns	14,3	12,7	Ns
Med IF, lagidrott (##)	26,8	14,0	**	10,5	6,6	Ns
Besöka museum	2,3	7,4	**	1,6	5,2	**
Konsthall	0,2	3,3	**	0,0	1,9	**
Opera	0,2	2,5	*	0,2	3,2	**
Kultur publik	3,1	19,8	***	1,8	20,3	***
Aktiv kultur	44,6	91,7	***	55,5	97,6	***
Kulturnämndens utbud	36,9	74,0	***	44,1	81,6	***
Kulturnämndens och andra offentliga kultursatsningar	39,7	85,1	***	49,5	89,2	***

Ns p>0.10, + p<0.10; * p<0.05; ** p<0.01; *** p<0.001. # Andra föreningar än idrottsförening; ## IF=idrottsförening.

Tabell B.3.b. Malmö gymnasium 2020. Deltagande i olika fritidsaktiviteter minst en gång per vecka. Jämförelse mellan de som är kulturellt aktiva och de som inte är det efter kön.

Fritidsaktivitet	Killar Kulturellt aktiv			Tjejer Kulturellt aktiv		
	Nej (%)	Ja (%)	Sign. nivå	Nej (%)	Ja (%)	Sign. nivå
Antal N	574	121		560	212	
Procent (%) efter kön		17,4			27,5	
Öppen kulturell verksamhet	8,9	43,8	***	11,3	46,2	***
Fritidsnämndens utbud	62,0	71,1	+	45,0	57,1	**
Fritids- och tekniska nämndernas fritidsutbud	74,2	83,5	*	55,4	68,9	**

Ns p>0.10, + p<0.10; * p<0.05; ** p<0.01; *** p<0.001.