

Oversigt over alle motiver

(NB: Se standardturen på <https://www.udebasen.dk/kolonibilledjagt/>)

Her er 22 billeder med fortællinger. Billederne kan findes på Udebasen. Du kan bruge billederne til at bygge din undervisning, og til at lave et ark til print som eleverne kan have i grupper.

Aktiviteten foregår under den lærer-styrede vandring. Eleverne skal ikke ud på egen hånd.

Det pædagogiske formål med billedjagt er at engagere eleverne gennem at de skal udpege de afbildede steder. Det giver et engagement, som du kan bruge når du fremlægger historien.

Du kan finde en standard-tur med billedjagt på www.udebasen/

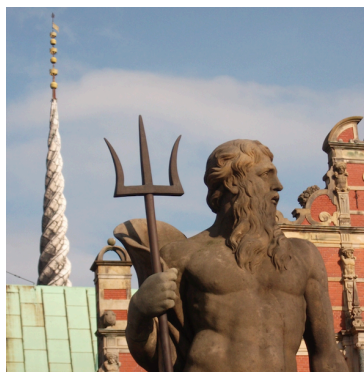
Du kan bygge dit eget billedjagt ud fra billederne på www.udebasen/

1 Fiskerkone – statue ved Gammel Strand Metro



Statuen minder om fisketorvet tilbage fra middelalderen. Danmark i 1700-tallet var ikke et teknisk højt udviklet samfund. Fiskere var ret lavet i samfundets hierarki. Fisketorvet eksisterede frem til 1950'erne (Statue fra 1939).

2 Neptun ved Børsen

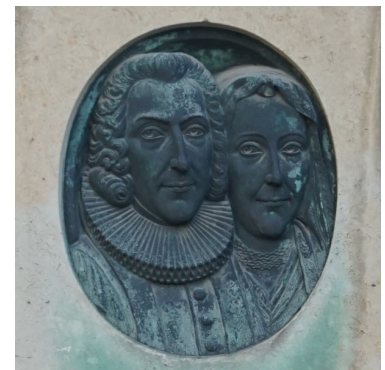


Danmark i 1700-tallet.

Neptun er den antikke gud for havet, og var en yndet figur i samtiden. Børsen var det vigtigste sted for import og slag af luksusvarer i 1600-og 1700 tallet.

Statuer af Neptun og Merkur (handelens gud). JC Petzold 1777.

3 Mindetavle for missionærer ved Nikolaj Kirke.



Tema Grønland. Religion

I 1721 blev den norske præst Hans Egede og hans kone Gertrud Rasch sendt ud for at finde Nordboerne. Han finder i stedet inuitterne, som han sætter sig for at omvende til kristendommen.

4) Indskrift på hebraisk på Holmens Kirke.



Christian IV fik lavet bygningen til kirke. De hebraiske bogstaver er tegn på at man greb tilbage til det gamle testamente.

5) Niels Juel statuen



Den danske admiral Niels Juel. En forudsætning for koloniriget er at Danmark-Norge havde en stærk flåde.

5) Miami Market



Der er referencer til den store verden mange steder i byen, også til steder der ikke har været danske kolonier.

7) Sukkermanden



Figuren over porten på Nyhavn 11 referer til der har været sukkerkogeri her. Købmandsfiguren holder den karakteristiske sukkerform.

Inde i porten er der et informationsskilt om bl.a. plantageejeren Ole Ferdinand Rømer.

8) Elefanten Nyhavn 15



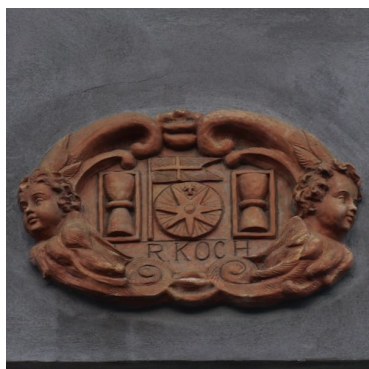
Elefanten var symbol for en butik med eksotiske varer fra asien. Der var te, silke og porcelæn til salg.

9) Sukkertoppe.



Sukkertoppene tyder på at her har været et sukkerkogeri.

10) Timeglas og kompas. Nyhavn 33.



Kompas og timeglas er vigtige instrumenter i navigation. I 1700-tallet kunne skibene være månedsvis til søs, hvilket krævede gode evner til at finde vej og måle tid.

11) Flag, sejl og kompasmager, Nyhavn 55



Flere symboler på navigation, handel osv.

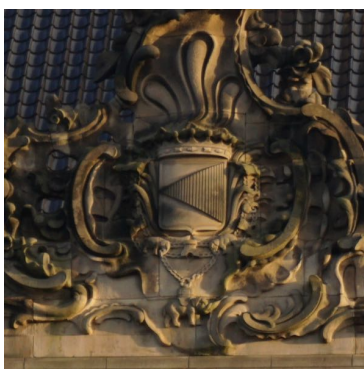
12) Dykkermaske



Dykkermasken er bomærke for Svitzers Bjærgningskompagni.

(Ingen sammenhæng med kolonitiden)

13) Våbenskjold på Schimmelmanns Palæ, Bredgade.



Det nuværende Odd Fellow Palæ var residens for Heinrich Carl von Schimmelmann (1724-82), som var kansler (finansminister), og samtidig ejede godser, skibe, en våbenfabrik plantager i Vestindien.

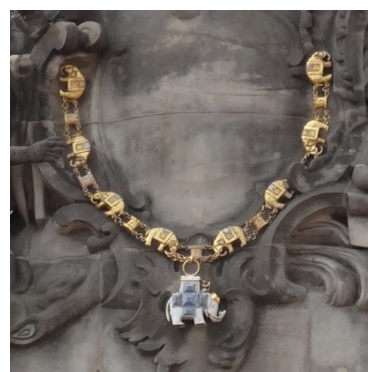
14) Hestehovede

Rytterstatuen af Frederik V på Amalienborgs Slotsplads, bekostet af Asiatisk Kompagnie, og udført af den franske billedhugger JFJ Saly, og kostede mere end de fire palæer tilsammen.



Læs om inskriptionerne på rytterstatuen her: <https://danmarkshistorie.n.dk/leksikon-og-kilder/vis/materiale/jf-salys-rytterstatue-af-frederik-5-1771/>

15) Elefantordenen



Frederik V førsteminister var Adam Gotlob Moltke, som stod bag opførelsen af Frederiksstadten, og boede i det rigeste udstyrede palæ

i Amalienborg.
Elefantordenen på skjoldet viser at han modtog den fornemme orden.

Molke regerede på vegne af den fordrukne Frederik V, og var den mest magtfulde mand i Danmark 1746 – 1766.

16) Detalje af søjle



Detalje fra en af de fire søjler centralt i Amalienhaven. De forestiller den skov af egestammer der blev brugt til at pilotere området, da Frederiksstaden blev opført.

Anlægget er fra 1984. Tidligere hed det Larsens Plads, og her lå forskellige pakhuse.

Parken er finansieret via Maersks fond (lige som operaen). Maersk (med hovedsæde i kvarteret) er verdens største rederi, hvilket er udtryk for søhandelens rolle i Danmark.

17) Christian VI i Toldbogade.



Relieffet sad på Toldkammerets bygning fra 1733, nu over indkørslen til Skattevæsenets parkeringskælder.

Toldområdet blev brugt til at lægge varer op fra skibe, så der kunne blive opkrævet afgifter.

Gennem hele enevældens periode bliver den offentlige administration effektiviseret, og pengeøkonomien bliver mere og mere udbredt.

18) Sukkerkniv. Detalje fra I am Queen Mary-statuen.



Statuen holder et høstredskab til sukkerrør i sin venstre hånd.

Sukkerknive (cane cutters) blev brugt i slavetiden i Dansk Vestindien, og i de andre sukkerområder.

Monumentet er en midlertidig statue over en af lederne af et oprør på de Dansk Vestindiske Øer i 1878, for landarbejdere, der stadig levede under slavelignende forhold.

Christianshavn

19) Ulo på Christianshavns Torv



Ulo. Kniv brugt af inuitkvinder til bl.a. at tilberede skind. Grønlandsmonumentet er fra 1930'erne

20) Sukkerrør på Strandgade 24.



Gysbert Behagen ombyggede huset i sin nuværende form i 1760. Da hans rigdom stammede fra plantagedrift, er der afbildet sukkerrør på relieffet på husets front. Behagen var i en periode også leder af Asiatisk Kompagni, der havde hovedsæde lige overfor.

21) Monumentet Freedom ved Asiatisk Plads



Monumentet er en gave fra befolkningen på de tidligere Dansk Vestindiske Øer til den gamle kolonimagt Danmark, og opstillet ved Asiatisk Plads, hvor Udenrigsministeriet ligger i dag.

På monumentet optræder både en sukkerkniven og en konkylie.

22) Færøernes repræsentation. Våbenskjold.



Færøernes repræsentation ligger i det tidligere Grønlands Handels pakhuis. Her findes også Grønlands repræsentation og den Islandske Ambassade.

Aller tre områder var under Danmark. Island blev selvstændigt i 1944, men Færøerne og Grønland er del af Rigsfællesskabet.

