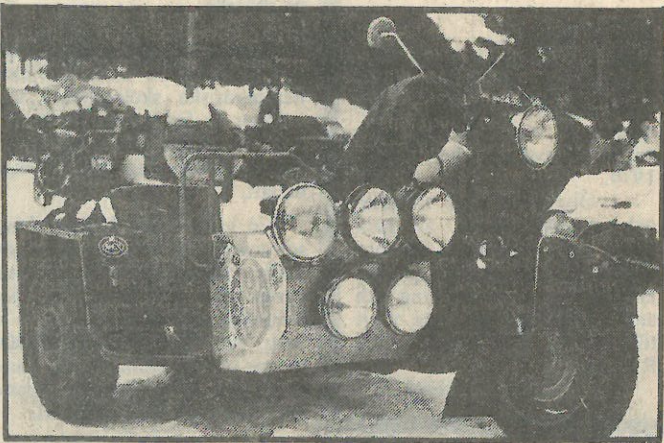
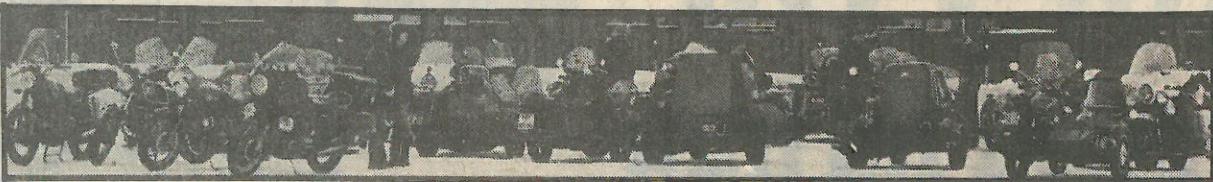
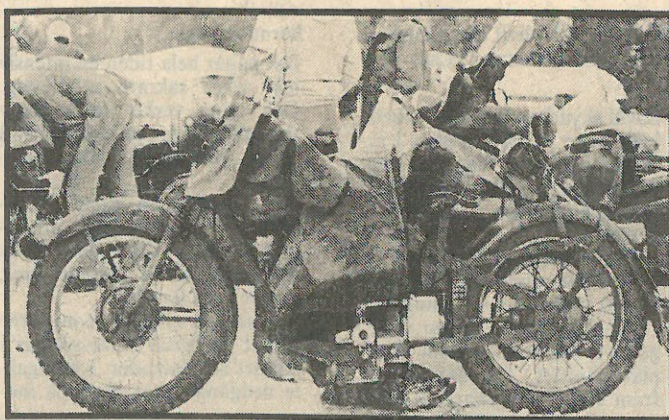


## Riktiga MC-entusiaster:



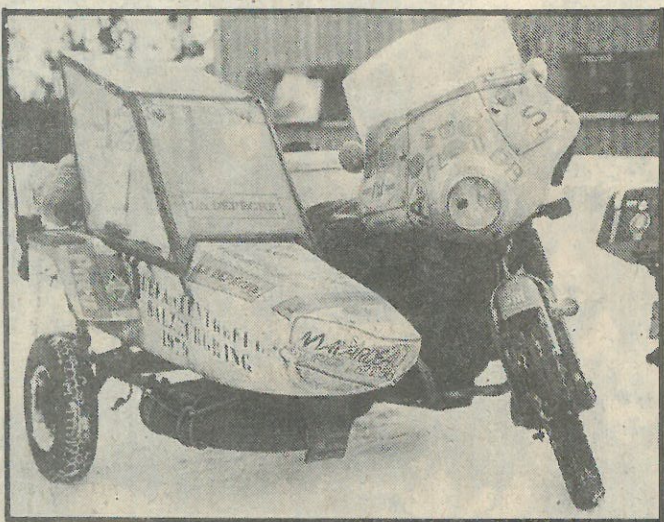
Ett specialbygge för fortåkning. Byggaren har utgått från en BMW 1000-kubikare, trimmad till 85 hästar, hängt på en specialbyggd sidovagn och sex(!) extraljus, specialdubbäck och bilhjul.



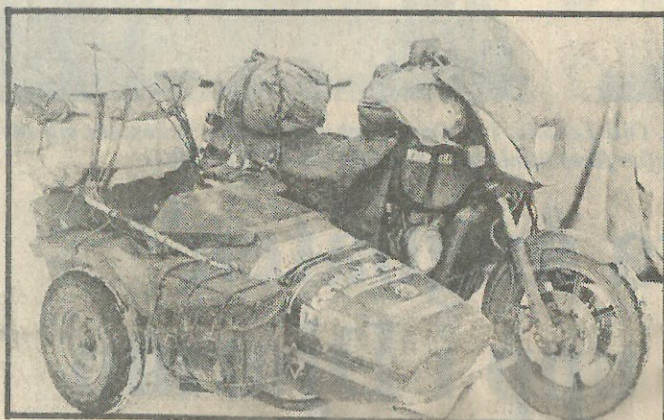
De danska Nimbus-maskinerna slutade tillverkas 1954 men är still going strong. Cykeln på bilden är från 1950, har en fyr-cylindring radmotor på 750 kubik och 22 hästar, kardandrift och en remdriven bilgenerator monterad på bakskärm.



Fredrik Johansen, Kristallrallyåkare från Mora.



Långväga gäster var två fransmän som kom förbi endast för att få varsitt klistermärke från Savalen-träffen. De kom från Toulouse med sina hembyggen med sidvagn. På bilden en BMW 750 med "egen" sidovagn...



... och en Kawasaki 1300, ett vattenkyllt monster på 120 hästkrafter!

MORA (DD). — Det blev inte så kallt som alla väntat. Men en punktering på fjället innebär ju en del strapasser. Och många festliga motorcyklar fick vi se.

Det berättar Fredrik Johansen från Mora som tillsammans med några kompisar från både Mora och Borlänge var med i det nionde Kristallrallyt i Norge i helgen. Det är en internationell motorcykelträff som hålls i Savalen, drygt fem mil söder om Rörös.

För ett år sedan hade vi mer än 30 grader kallt och massor av tyskar, fransmän och spanjorer förfrös sig. Den här gången var det 0-gradigt när vi startade från Mora.

### Utmaning

— Det är klart att det är skönare att åka när det inte är så fruktansvärt kallt. Men det är just kylan som innebär en utmaning, säger Fredrik.

När sällskapet kommit uppåt Särna kröp temperaturen i alla fall nedåt sju grader och på fjället blåste det så att vägen drev igen.

— Då är det kul att se att maskinen stoppar för påfrestningarna. I Savalen fanns ett par hundra motorcykelentusiaster och ungefär hälften så många maskiner, de flesta med sidovagn. Svenskar och norrmän har oftast moderna ekipage men danskar och cyklister längre söderifrån visar upp de mest fantastiska fordon.

— Det kom två fransmän från Toulouse som bara tänkte stanna en halvtimme i Savalen för att få varsitt klistermärke som är nytt för varje år.

— Men vi övertalade dem att stanna kvar åtminstone över natten.

Den ena fransosen körde en hembyggd BMW 750 på 50 hk. Den andra kom med en 120 hästars Kawasaki 1300, vattenkyld och med "påsar" för händer och ben.

### Danske Nimbus

— Danskarna är också verkliga entusiaster med sina Nimbus-

maskiner som slutade tillverkas 1954. De bygger på en remdriven bilgenerator på bakskärm och håller sina 22 hästarsmaskiner i topptrim.

Sedan Kristallrallyt avslutats drog moragrabbarna hemåt igen i tolv graders kyla, blåst och snö. Det var då Fredrik Johansen ändå fick vara med om en punktering på fjället — som plåster på såren för att den värsta kylan uteblivit...

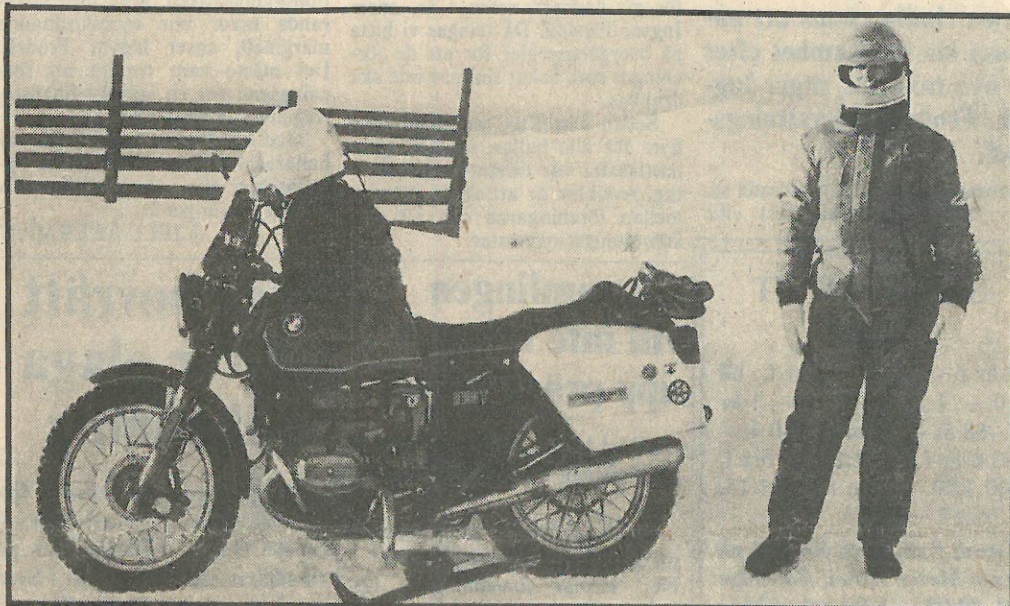
### Norsk bonde

— Jag stannade för att foto-

grafera kompisarna och de åkte i förväg. Då fick jag punktering och hade ingen extra slang med. Räddningen bestod i en norsk bonde som hade grejor hemma på gården.

Redan nu i helgen blir det en liknande mc-träff uppe i Älvdalen och senare i februari det sk Primusmötet i Norge där deltagarna bor i tält.

— Det blir nog att åka på de här träffarna också. Det är skoj att köra motorcykel på vintern, säger Fredrik Johansen som själv åker omkring med en 1980 års BMW.



Rast på fjället. En av resans kvinnliga deltagare, Anneli Noren, bredvid sin 1000-kubiks BMW som hon utrustat komfortabelt med bl a mc-skidor och elvärme till händer, fötter och hjälm. För säkerhets skull har också däcken utrustats med 600 dubb.