

W...E GODT WIL

Frans Caignie en Wouter Berteloot¹

In de voorbije decennia werden op regelmatige basis fragmenten van Antwerpse majolicategels opgegraven op beide Scheldeoevers. Bijna steeds kon het decor, hoe onvolledig of beschadigd ook, toegewezen worden aan een gekend tegeldecor uit een particuliere of museale verzameling.² Vier fragmenten van een of meerdere Antwerpse majolicategels met een decor dat delen bevat van golvende lijnen en letters in Romeins schrift trekken onze bijzondere aandacht en verdienen een nader onderzoek. Fragment 1 was reeds in 2017 aangetroffen op een stortplaats op de rechter Scheldeoever ter hoogte van de Fina-raffinaderij; fragment 2 werd ook in 2017 aangetroffen, maar dan op het Vlaams Hoofd op de linker Scheldeoever. Fragmenten 3 en 4 hebben pas in 2024 het daglicht gezien, beide op het Vlaams Hoofd. De vondst van deze laatste twee biedt nu de kans om het gehele decor van de eigenlijke tegel te reconstrueren.

Fragmenten

Fragment 1 verradt een aantal basiskenmerken van de originele tegel.

De randen links en rechts van het fragment zijn gaaf waardoor de breedte kan worden vastgesteld op 113 mm. Uitgaande van een vierkante tegel, mag de hoogte eveneens op 113 mm worden gerekend.

In het gamma van de 16^{de}-eeuwse Antwerpse majolicategels is dit een

iets kleiner formaat dat onmiddellijk doet denken aan de vierkante tegels uit het hoogkoor van de kerk van de Cisterciënzerabdij te Herkenrode, nabij Hasselt.

Op de randen is een brede zoom geschilderd in kobaltblauw, waarnaast een blauwe lijn op de witte tinglazuur-onderlaag het kader vormt omheen het decor. Ook deze tweeledige zoom is typisch voor de genoemde Herkenrode-tegel.

In de hoek rechtsonder wordt een zogenaamd *nagelgaatje* waargenomen, hier aangeduid met een groene pijl, dat getuige is van het feit dat de randen van de kleitegel met behulp van een plankje zijn bijgesneden. Dit rond ondiep putje is veroorzaakt door de fijne nageltjes - meestal



Fragment 1. Rechter Scheldeoever, 113 x 52 x 20/19 mm, schaal 1:1 (© Pieter Albertyn)

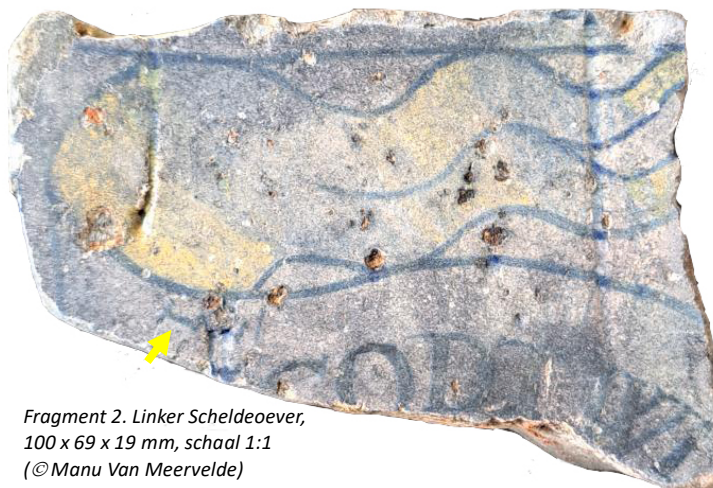
¹ Dank aan Pieter Albertyn, Manu Van Meervelde en Bram Van Meervelde voor het ter beschikking stellen van foto's en informatie betreffende de fragmenten 1, 2 en 5.

² Voorbeelden van de in Antwerpen vaak voorkomende vroege tegeldecors kunnen nagegaan worden in: Frans Caignie et al., *Raakvlakken tussen Oost en West. Onderzoek van geometrische tegeldecors uit de Nederlanden - Crossroads between East and West. Study of geometric tile designs from The Netherlands*, Otterlo, 2021; Frans Caignie, *Majolicategels uit de Antwerpse bodem. Maiolica tiles excavated in Antwerp, Siam Rapport 23*, 2022.

twee overhoeks - die onderaan het snijplankje uitsteken en die verhinderen dat de kleitegel tijdens deze snijbewerking zal verschuiven.

De golvende lijnen doen op het eerste zicht aan een gesplitste wimpel denken. Deze is lichtgeel ingekleurd waarboven een lichtblauwe arcering. Dit decor kan zowel bovenaan als onderaan de tegel geplaatst worden waarbij de wimpel dan naar de tegenovergestelde richting wappert.

Fragment 2 laat eenzelfde type wimpel zien. Het glazuur heeft zijn glans verloren door een langdurig verblijf in de bodem en zowel de randen als het tegelvlak hebben daardoor aanzienlijke schade opgelopen. De blauwe zoom op de rand links ontbreekt maar het resterend deel van de kaderlijn geeft aan dat aan die kant weinig scherp ontbreekt; aan de hand van de gemeten tegelbreedte bij voorgaand fragment ontbreekt er aan de rechterzijde dan toch ongeveer 13 mm scherp.



Fragment 2. Linker Scheldeoever,
100 x 69 x 19 mm, schaal 1:1
(© Manu Van Meervelde)

Onder een gebogen lijn die links samenloopt met de onderrand van de wimpel lezen we de volgende letters: mogelijk een C, een O, een D, een moeilijk leesbaar teken, gevolgd door een spatie en de letters W en I.

Op fragment 3 zijn de letters duidelijker en beter bewaard gebleven: we lezen een D, een T, een spatie en de letters W, I, L. De L raakt met hoofd en voet de kaderlijn waardoor het hele woord is gekend. Het schrift volgt de kromming van de gebogen lijn erboven, die nu aansluit op de rechter kaderlijn. De kromming onderaan de letters, parallel aan die erboven, doet vermoeden dat de tekst geplaatst is in een banderol. De wimpel ligt nu bovenaan de tegel, spiegelbeeldig aan het beeld op fragment 1.

De blauwe zoom en kaderlijn boven en rechts zijn gaaf bewaard. Op een millimeter van de breukrand onderaan zit een nagelgaatje, aangeduid met een groene pijl, enigszins gevuld met wat vuil, dat zich qua decor op ongeveer dezelfde plaats situeert als het nagelgaatje van fragment 1.



Fragment 3.
Linker Scheldeoever, 60 x 93 x 19 mm,
schaal 1:1 (© Wouter Berteloot)

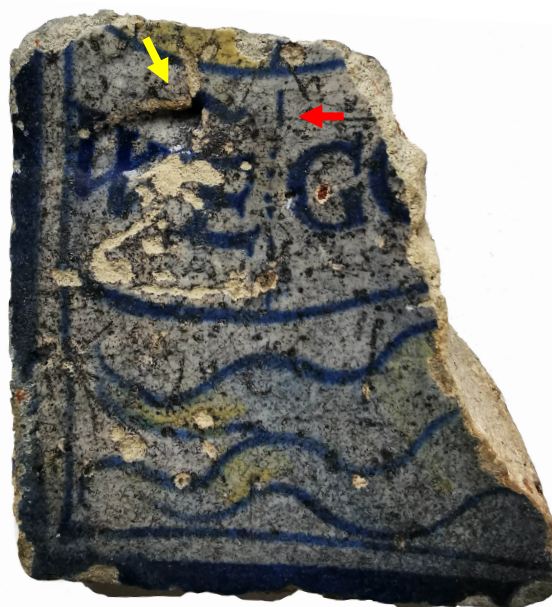
Fragment 4 vervolledigt onze kennis van het decor.

De banderol sluit ook links aan op de kaderlijn en we lezen de letters W, E, een spatie, gevolgd door een duidelijke G met de linker ronding van een O. De vermeende C op fragment 2 is dus een G.

De naar links gerichte wimpelpunten onderaan het fragment bevestigen ons vermoeden dat de wimpel aan de bovenrand zijn spiegelbeeld heeft onderaan de tegel.

Het decor is hiermee volledig gekend: een cartouche in de vorm van een banderol met daarin de tekst WE GODT WIL.

De banderol wordt boven en onder aangevuld met twee wapperende wimpels, die spiegelbeeldig zijn geplaatst (afb. 1).



Fragment 4. Linker Scheldeoever, 73 x 77 x 19 mm, schaal 1:1 (© Wouter Berteloot)



Afb 1. Digitale samenvoeging door projectie van de fragmenten op elkaar: drie fragmenten volstaan om het hele beeld te vormen, schaal 1:1 (© Muriel Hillegeer)

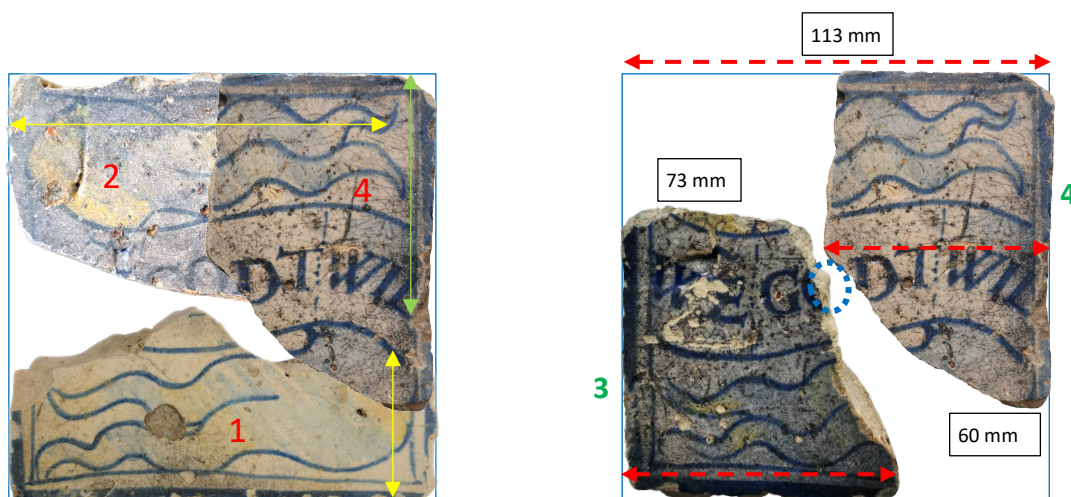
Nu we zicht hebben op het hele decor stelt zich de vraag wat de betekenis kan zijn van de golvende lijnen boven en onder de banderol en of onze interpretatie als 'wimpel' wel correct

is. Als afbeelding van een wimpel zou men eerder een rechte vlaggenrand en een stuk vlaggenstok verwachten, in plaats van deze bolvormige tekening. Kunnen de lijnen die van de ene tegelrand naar de andere golven, door de schilder niet bedoeld zijn als een voorstelling van windgolven? Een krachtige windstoot die tijdens zijn reis over de tegel langzaam verzwakt om aan de overzijde uit te sterven? De relatie tussen waaierende wind en een spreuk die op God betrekking heeft, lijkt in die context wel meer te overtuigen. Inderdaad, symbolen van waaierende wind worden in religieuze en artistieke afbeeldingen vaak gebruikt om onzichtbare krachten, zoals de geestelijke of goddelijke aanwezigheid, uit te drukken. De wind symboliseert de onzichtbare, maar krachtige werking van God, zoals gevierd tijdens Pinksteren.³

Hoeveel tegels?

In onderstaande constructies wordt gezocht naar eventuele onderlinge aansluitingen om uit te maken of er fragmenten zijn die tot eenzelfde tegel hebben behoord.

In de linker constructie duidt de horizontale gele pijl de breedte aan van het onderliggend fragment 2 dat duidelijk ruimschoots overlapt met fragment 4. De verticale gele pijl geeft de hoogte aan van het onderliggend fragment 1, op die aangeduide plaats, waaruit blijkt dat fragmenten 1 en 4 elkaar ook overlappen. Er is dus geen aansluiting tussen fragmenten 2 en 4, noch tussen fragmenten 1 en 4. De groene pijl toont de hoogte van het onderliggend fragment 2, op die aangeduide plaats, dat een kleine opening laat met fragment 1. Die twee zouden eventueel tot eenzelfde tegel behoord kunnen hebben, ware het niet dat hun respectievelijke vindplaats - linker en rechter Scheldeoever - en de zeer verschillende glazuurtinten dit zeer twijfelachtig maken. De oefening in de constructie resulteert dus in twee onderscheiden tegels (fragment 1 samen met 2, en fragment 4), eventueel drie exemplaren (fragmenten 1, 2 en 4).



Schema 1. Test op mogelijke onderlinge aansluitingen tussen de vier fragmenten, schaal 1:2

Op de rechtse constructie liggen de fragmenten 3 en 4 heel dicht bij elkaar. De gegolfde lijnen van de banderol kunnen zo doorgetrokken worden en de geprojecteerde letter O past mooi in de open ruimte. Ook de glazuurtinten concorderen goed met elkaar, hoewel ze licht anders zijn verweerd. Al kan dat ook doordat ze van elkaar gescheiden zijn geraakt en in een andere laag zijn terecht gekomen die anders inwerkte op het glazuur.

³ <https://www.eo.nl/artikel/de-symbolen-van-pinksteren?t> (gezien op 7 januari 2025).

Met enig voorbehoud durven we stellen dat deze vier fragmenten afkomstig zijn van twee, mogelijk van drie afzonderlijke tegels: een eerste exemplaar met fragmenten 1 en 2, een tweede met fragmenten 3 en 4, en een derde met enkel fragment 1 indien dit niet zou samengaan met fragment 2.

Wat betekent de tekst?

In eerste instantie is de tekst WE GODT WIL moeilijk te begrijpen.

GODT wordt in 16^{de}-eeuwse teksten veelal met DT geschreven.

WIL kan begrepen worden als een vervoeging van het werkwoord 'willen', om iets te doen of iets te bekomen, maar ook als zelfstandig naamwoord, de 'wil'. Deze laatste interpretatie lijkt weinig waarschijnlijk want dan zou GODT in de genitief geplaatst moeten zijn als 'Godts wil'.

De letters WE hebben op zich in deze context geen betekenis.

Wel staat op de fragmenten 2 en 4 boven beide letters een afkortingsteken in de vorm van een langgerekte circonflexe (zie de gele pijlen aldaar, ook op afb. 1). In 16^{de}-eeuws schrift betekent dit een afkorting van een woord dat begint met de letter W en dat aan het einde de letter E heeft en waar voor het hele woord geen plaats was. Dit komt typisch voor in een cartouche, een banderol of aan het einde van de lijn in een geschreven tekst. In de paleografie wordt het afkortingsteken in oorsprong en zijn eenvoudige vorm bepaald als een horizontaal, verticaal of schuin streepje, maar kan door decoratieve of speelse variaties ook de vorm aannemen van een boogje, een haakje, een lus of een krul.⁴ Boven de letters WE staat inderdaad een haakje.

W...E zou hier kunnen staan als een voornaamwoord, bijvoorbeeld 'WiE GODT WIL voor iemand die God in zijn leven wil aanvaarden. Bijvoeglijke naamwoorden die beantwoorden aan de W...E vereiste en ook een zinvolle betekenis hebben in deze context, zijn niet makkelijk te vinden of te verzinnen. Daarbij mag het woord ook niet te lang zijn. Deze restrictie leiden we af uit de bakens die de schilder blijkbaar vooraf heeft aangebracht tussen de drie woorden onder de vorm van een verticaal streepje en enkele puntjes (zie de rode pijlen op de fragmenten 3 en 4). Op afbeelding 1 ziet men welke ruimte de schilder heeft voorzien voor elk van de drie woorden van de spreuk die hij in gedachte had en die hij door een merkteken heeft afgebakend op zijn te schilderen stuk. Op dezelfde afbeelding is ook te zien dat, ondanks de glazuurschade op die plaats, de letters W en E, die de golving van de banderol volgen, zeer dicht bij elkaar liggen. De letter W die dezelfde ruimte inneemt als in het woord WIL, is volledig tegen de kaderlijn geschilderd. De letter E kan ook niet verder naar rechts schuiven. Er is dus geen plaats voor een tussenletter I zeker wanneer dit vergeleken wordt met de ruimte voor en na de letter I in het woord WIL. Op basis van deze vaststellingen mag aangenomen worden dat de schilder de intentie had om in de eerste afgebakende zone het woord WIE te schilderen, maar bij het schilderen zelf geen plaats zag voor een I, hetgeen hij oploste met een toentertijd aanvaardbaar afkortingssymbool.

Hoewel het circonflexe afkappingsteken en de ingelaste letter I, samen met alle hierboven gemaakte vaststellingen en bemerkingen, een aanvaardbare hypothese lijken te geven, stelt zich toch een probleem. Het genoemde afkappingsteken zien we namelijk niet enkel op fragment 4, maar in een lichtere kleur ook op fragment 2 (zie de gele pijl aldaar). De oefening met schema 1 wijst echter uit dat fragmenten 2 en 4 niet op elkaar aansluiten zodat we ze tot twee verschillende tegelexemplaren moeten rekenen. Dit zou dan betekenen dat het inlassen

⁴ Dekker, Cornelis, *Album Palaeographicum XVII Provinciarum*, Turnhout 1992, p. XXXI.

van het afkappingsteken geen eenmalige ingreep is, maar dat de schilder bij elke tegel de I uit het woord WIE heeft weggelaten. Waarom heeft hij dan zo zorgvuldig de banderol in drie delen ingedeeld als hij telkens plaats te kort had voor inlassing van een nochtans heel smalle letter, en mits een kleiner lettertype toch de volledige spreuk had kunnen klaren? Onze invulling lijkt dus niet helemaal logisch! Dan toch een langer tussenstuk voor een toepasselijk bijvoeglijk naamwoord? Een scan bij de letter W in Van Dale's Groot Woordenboek der Nederlandse Taal levert wel enkele matches op die eindigen op de letter E; de vraag is dan wel in welke mate ze echt zinvol en toepasselijk zijn.

Antwerps?

Het klein tegelformaat blijkt gemaakt om geplaatst te worden in een tegelvloer met een achthoekig patroon dat bestaat uit dit formaat vierkante tegel met aan de vier zijden telkens een zeskante tegel. Dit kennen we van de reeds vernoemde vloer in de abdij van Herkenrode waarover het besteldocument uit 1532/33 bewaard is gebleven en waarvan de productie wordt toegeschreven aan het atelier *Den Salm* van Guido Andries in de Kammenstraat te Antwerpen. Een dergelijk vloerpatroon bevond zich ook in het kasteel van Anne de Montmorency te Fère-en-Tardenois (Fr.) (afb.2). Bij archeologische opgravingen worden nog af en toe fragmenten van zowel het kleinformat vierkante als het zeskante formaat aangetroffen.



Afb. 2. Een achthoekig tegelpatroon samengesteld uit een kleinformat vierkante tegel en vier aangesloten zeskanttegels. MAS, inv. AV.1997.002. Foto F. Caignie.

Spreuken op Antwerpse majolicategels komen niet zo vaak voor. De tegels met namen als *Anna, Venis* en *Venus, O.Amor, Domitri, Moerian, Lans* en het oud-Vlaamse *Sotge* op vloertegels - gedateerd ca. 1520 - in het landhuis *The Vyne* van Lord Sandys nabij Basingstoke (Hampshire, Engeland) zijn de oudste en merkwaardigste voorbeelden.⁵ Een ander voorbeeld vindt men in de vloer in de kapel van kasteel Rameyenhof te Gestel, deelgemeente van Berlaar nabij Lier, met in cartouches het devies *Sola Fides Suficit* en een *S.P.Q.R.* dat staat voor een eerbetoon aan de bewoners en de dienstboden van het hof van Rameyen.⁶ Recent werd een tegeldecor gereconstrueerd van een halve tegel met de voorstelling van een putto waarrond een eerder stichtende spreuk, die aangevuld kon worden als 'IN DVECHDEN EEDEL'.⁷

Beoordeling

Twee tegelfragmenten, recent gevonden op de linker Scheldeoever, maken het mogelijk om samen met twee van elkaar onafhankelijk gevonden fragmenten uit 2017, een op elke Scheldeoever, de hele voorstelling van het eigenlijke tegeldecor te construeren. Een mooi, maar toch verrassend decor, dat helaas nog niet al zijn geheimen heeft prijsgegeven.

Allereerst verwachtten we bij dit kleine tegelformaat van ca. 10 à 11 cm, randen aan te treffen die recht afgesneden zijn, de gebruikelijke wijze voor vloertegels. Niet zo bij deze vier

⁵ Chris Blanchett, *The floor tiles at The Vyne*, Glazed Expressions 41/2000, Tiles & Architecture Ceramics Society.

⁶ Frans Caignie, *De majolicategelfloer in de kapel van kasteel Rameyenhof*, Studierapport, 2009.

⁷ Hans van Gangelen and Frans Caignie, A half Antwerp maiolica tile with an incomplete Flemish inscription excavated in London, in: *Journal of the Tiles and Architectural Society*, 30/2024, pp. 23-29.

fragmenten waar alle beschikbare gave randen taps zijn gesneden, eerder gebruikelijk bij wandtegels om extra ruimte te voorzien voor hechtende mortelspecie.

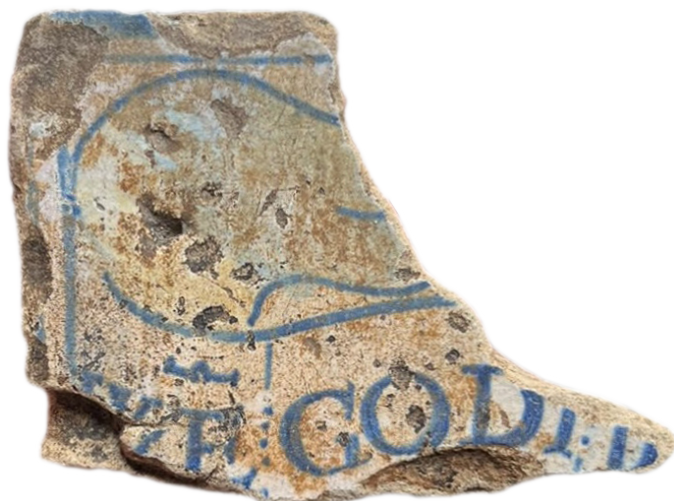
De golvende lijnen die in eerste instantie als een gespleten wimpel werden aanzien, zullen toch eerder een symbolische voorstelling zijn van de onzichtbare maar krachtige werking van God, die ook tot uitdrukking moet komen in de religieuze God-gerelateerde spreuk.

De tekst in de banderol is bedoeld als spreuk die een duidelijke boodschap wil geven aan wie die leest, maar door de afkapping waarvan de schilder gebruik gemaakt heeft, begrijpen we de boodschap niet. Het feit dat dit teken op twee gelijkaardige tegels voorkomt - en misschien wel op alle tegels waarvan deze fragmenten afkomstig zijn - doet denken dat deze inkorting voor de toenmalige opdrachtgever van de tegel aanvaardbaar en duidelijk was. De afbakening in drie woordzones is dan ook in die context te begrijpen.

Al bij al toch een lonende oefening voor het zichtbaar maken van een tegeldecor dat nooit eerder is gezien en zeldzaam is omwille van de banderol met spreuk.

Het lijkt geen twijfel dat de twee of drie tegels in het zelfde atelier zijn vervaardigd en door de zelfde schildershand. Wat hun toepassing betreft, lijkt dit decor niet uitgedacht om in meerdere exemplaren in een blokje samengelegd te worden, wel als een eyecatcher ingekapseld binnen vier zeskanttegels van het type Herkenrode, zoals in bovenstaande afb. 2 is geïllustreerd.

Nog een vijfde fragment !



*Fragment 5. Linker Scheldeoever, 65 x 88 x 19 mm, schaal 1:1
(© Bram Van Meervelde)*

Recent werd de vondst gemeld van nog een vijfde fragment met delen van deze spreuk, eveneens afkomstig van het Vlaams Hoofd op de linker Schelde-oever. Alle waarnemingen gedaan bij de vorige exemplaren, zien we hier bevestigd.

Vooreerst de letters W en E die door de golving van de banderol op die plaats licht schuin geplaatst zijn en daardoor elkaar bovenaan raken.

Het afkappingsteken is gaaf bewaard. Het neemt de vorm aan van een echt streepje met een klein kapje ter hoogte van het ontbrekend tekstdeel.

De afbakening met streepjes en puntjes van de drie woorden is tussen de letters E en G zeer gaaf bewaard; na de T rest er enkel een puntje en een fractie van het onderste streepje. Eenzelfde ruime spatie is gelaten tussen de letters O en D, zoals ook waargenomen op fragment 2.

Wat nu voor het eerst opvalt bij een vergroting van de letters G en O zijn de puntjeslijnen in het midden van de dik geschilderde O-rand, maar ook nog in de kromming van de G, aangeduid met de rode pijlen op afb. 3.



Afb. 3. De puntjes in de letters G en O, overgedragen door de spons. Let ook op het afkappingsstreepje met het kapje op de plaats van het weggelaten tekstdeel.

Dit wijst erop dat deze letters - en wellicht de hele banderol, zelfs het hele decor - geschilderd zijn met behulp van een spons. Dit is een blad papier ter grootte van de tegel met de tekening van het decor waarvan de lijnen met een naald zijn doorprikt. Door dit doorprikt blad op de

tegel te leggen en hierop met een linnenzakje met zwart poeder zachtjes te kloppen, worden de contouren van de te schilderen voorstelling als puntjeslijnen overgedragen op de tegel. De schilder heeft dan enkel die contouren te volgen. Aldus kunnen tegels met eenzelfde decor in serie geschilderd worden.

Hoewel we slechts over vijf fragmenten beschikken, lijkt de positionering van de verschillende elementen min of meer identiek: de windgolven, de gegolfde banderol alsook de positionering van de tekst er binnen in. Met de losse hand is het onmogelijk om die zo gelijkvormig te schilderen.

Het aantal geschatte exemplaren met dit decor mag nu met één verhoogd worden: minstens drie, mogelijks vier. Het valt te betwijfelen of dit wel de laatste vondst zal zijn geweest ...

Februari 2025