

Luxe mocht iets kosten?

Leon Geyskens

Datering van Antwerpse majolicavaatwerk, een moeilijke kwestie

De studie van de Antwerpse majolica is nog zeer onvolledig. Naast het boek van Claire Dumortier¹ en de publicatie van enkele vondst-complexen² blijven er nog heel wat vragen.

Museumstukken werden in het verleden meestal op stijlkenmerken gedateerd, wat soms subjectieve resultaten opleverde, die dan ettelijke malen door latere auteurs overgenomen werden. Het gevolg is dat men zeer voorzichtig moet omspringen met deze dateringen. De eerste jaren zullen de producten nog een zeer Italiaans uitzicht gehad hebben. Een mooie kom, gevonden in de Hofstaat in Antwerpen³, sluit aan bij de motieven op de Herkenrode-tegels en kan dus gedateerd worden in de jaren 30 van de 16^{de} eeuw, evenals een albarello afkomstig uit de in 1933 geveilde collectie Frans Claes⁴.

Enkele motieven, zoals de *Arma Christi* en het schoepenradmotief⁵ komen de gehele 16^{de} eeuw voor en helpen dus niet bij de datering. Een aantal siroopkannen met een *alla porcellana* decor dragen een datum tussen 1550 en 1560. Ook een kleine albarello uit de Kaasstraat in Antwerpen valt binnen deze reeks (Fig. 1)⁶.



Fig. 1: Albarello met *alla porcellana*-motief uit de Kaasstraat te Antwerpen (© Stad Antwerpen dienst archeologie⁷).

¹ DUMORTIER 2002

² GEYSKENS 1982; GEYSKENS 1983; GEYSKENS 1984; OOST 1992; VEECKMAN 2010

³ Niet gepubliceerd

⁴ Brussel, KMKG, inv. nr. 6228; DUMORTIER 2002, Cat. 79, Fig. 32

⁵ Ook wel margrietmotief genoemd

⁶ GEYSKENS 1983

⁷ Tenzij anders vermeld, zijn alle foto's gemaakt door Guy Vermeylen.

Monochroom blauwe Antwerpse majolica, zoals bv. de albarello in Fig. 2, kan indirect gedateerd worden dank zij een muntschat die verborgen zat in een Antwerpse monochroom blauwe majolicakruik, gevonden in 1959 in Bunschoten (Nederland). Op basis van de aanwezige munten in deze muntschat kon afgeleid worden dat de kruik kort na 1565 begraven moet zijn geweest⁸. Dit geeft ons een datum *ante quem* voor dit type van Antwerpse majolica.



Fig. 2: Albarello uit de Kaasstraat te Antwerpen (© Stad Antwerpen dienst archeologie).

Er bestaan ook enkele kruikjes, doorgaans Malling Jug genoemd⁹, met zilveren deksel¹⁰. De merktekens van de zilvermeden geven ons een datum *ante quem*.

Men paste zich al snel aan de markt aan. Onder invloed van de markt en van Antwerpse leerlingen verschijnen een aantal vormen die geïnspireerd zijn op steengoed uit het Rijnland, zoals Siegburgse drinkschaaltjes, Keulse kannen en



Fig. 3: Schepbeker naar Rijnlands model, Kaasstraat Antwerpen (© Stad Antwerpen dienst archeologie).

Raerense schepbekers (Fig. 3). Veel Italiaanse motieven uit de late 15^{de} eeuw doen hun intrede, waarbij de invloeden van Faenza, Deruta en Castel Durante onmiskenbaar zijn. Later ondergaat de Antwerpse productie ook invloeden uit Venetië, zoals de *a foglie* en *a frutti* motieven¹¹ aantonen.

Vanaf het midden van de 16^{de} eeuw vinden we meer materiaal. De bekende papkommen van het Maagdenhuismuseum te Antwerpen zijn laat 16^{de} - vroeg 17^{de} eeuw te dateren, evenals de borden met een kabelrand.

Productieafval kennen we hoofdzakelijk van de latere periode. Op de site van de Sint-Augustinuskerk te Antwerpen werd het grondvlak opgehoogd met hoofdzakelijk majolica-productieafval en huishoudelijk afval. Dit geeft voor de aldaar gevonden vormen en decoraties een datum *ante quem* van 1618. In de omgeving bevonden zich meerdere majolica-ateliers¹². Niet elk product met een bakfout kan beschouwd worden als productieafval. Voorwerpen met kleinere fouten werden ook toen al als tweede keus aan een lagere prijs verkocht¹³.

⁸ SARFATIJ 1979, p. 519

⁹ Genoemd naar het dorpje Malling in Engeland, waar dit type voor het eerst gevonden werd

¹⁰ British Museum (Londen); Grünes Gewölbe (Dresden); Boymans-Van Beuningen (Rotterdam)

¹¹ a foglie: met gebladerte; a frutti: met vruchten

¹² o.a. atelier Den Salm in de Kammenstraat, de Aalmoezenierstraat en de Schoytestraat

¹³ Zoals vandaag ook nog gebeurt in aardewerfabrieken in Engeland en in de porseleinfabriek van Dresden

De resten van een oven in de Steenhouwersvest te Antwerpen kunnen toegeschreven worden aan Lucas Andries, die er werkzaam was tussen 1556 en 1561/62. In de Aalmoezenierstraat kwamen resten van een oven en van productieafval tevoorschijn. Hier werkte Hans Boudewijns, die er een atelier had van 1595 tot 1617. Vanaf 1627 werd in het atelier 'de Hazewind' ook reeds majolica met Chinese motieven geproduceerd.

De majolica van het St.-Janshof te Mechelen

Men kan ervan uitgaan dat een eerste groep voorwerpen midden en tweede helft 16^{de} eeuw te situeren is. Een tweede groep dateert uit de late 16^{de} eeuw tot ca. 1630.

De albarelli

Op één uitzondering na zijn de albarelli onder te brengen in de late periode. De vormgeving is zwak en de versiering eenvoudig. Eén fragment (Fig.4) is duidelijk ouder. De vorm ervan is strak, met duidelijke insnoering aan de voet en bijgevolg ook aan de hals. Het lichaam is mooi concaaf. Het was een lage albarello met een decor van halve penseelstreekpalmetten en gekrulde twijgen. Een soortgelijke versiering komt voor op een fragment van een albarello uit het atelier van Lucas Andries, te dateren tussen 1556 en 1561¹⁴.



Fig. 4: Cat. 12.

Bij twee kleinere zelfpotten is de decoratie op het lichaam door een zigzaglijn opgedeeld in driehoeken (Fig. 5 en Fig. 6). Daarin bevinden zich penseelstreekmotieven die wat op een kerstboom lijken, afwisselend in blauw, vuilgeel of oranjebruin. Zij komen regelmatig voor.



Fig. 5: Cat. 40.



Fig. 6: Cat. 10.

¹⁴ DUMORTIER & VEECKMAN 1994, p. 214

Een archeologisch intacte lage zalfpot vertoont hetzelfde motief in blauw, maar slordig geschilderd, en wordt bovenaan afgesloten door oranjebruine stipjes binnen vuilgele driehoekjes (Fig. 7).



Fig. 7: Cat. 43.

Goed bewaard gebleven zijn twee volledige witte albarelli, klein formaat, smal maar hoog (Fig. 8 en Fig. 9).



Fig. 8: Cat. 41.



Fig. 9: Cat. 42.

Een laatste lage albarello werd versierd met elkaar snijdende boogjes in blauw en oranjebruin. Dit motief komt regelmatig voor op Antwerpse producten. Op de insnoeringen bevindt zich een stippenversiering (Fig. 10).

Alle Antwerpse albarelli hebben een afgeschuinde rand en voet, wat met dit exemplaar duidelijk geïllustreerd wordt.



Fig. 10: Cat. 6.

De papkommen

Pronkstuk van deze groep is een kom met een Madonna-versiering (Fig. 11).

Ze is afkomstig uit hetzelfde atelier als de befaamde papkommen van het Maagdenhuismuseum te Antwerpen. Ze kunnen toegeschreven worden aan Michiel Nouts. Diens monogram komt namelijk voor op een kom die afkomstig is uit de reeks van het Maagdenhuismuseum, maar die zich nu in het Museum Boymans-Van Beuningen te Rotterdam bevindt. In het kader van de contrareformatie werd de Mariaverering in Antwerpen na 1585 door de Jezüieten geïntensifieerd. Michiel Nouts vertrekt in 1609 naar Delft. Het ligt dus voor de hand deze papkom te dateren tussen 1585 en 1609¹⁵. Er moeten er meerdere geweest zijn, getuige de bodemscherf van een tweede Madonnakom.



Fig. 11: Cat. 24.

De kommen met schaakbordmotief (Fig. 12) komen voor in het laatste kwart van de 16^{de} en eerste kwart 17^{de} eeuw. Ook de kabelrand bevestigt deze datering¹⁶.



Fig. 12: Cat. 19.

Op een bijzondere papkom bestaat de versiering uit een margrietmotief, ook wel schoepenrad genoemd, een tussenboord uit oranje haakjes op geel en een boord van zich snijdende zigzaglijnen. Men verwacht op de oren een arcering te zien zoals op voorgaand exemplaar. Dit is duidelijk niet het geval. De versiering bestaat hier uit verticale blauwe sprieten en oranjebruine horizontale lijnen. Met inbegrip van deze papkom zijn ons hiervan slechts drie exemplaren bekend: een mooie kom uit Hulst (Nederland)¹⁷, een scherf uit Antwerpen¹⁸ en de hier beschreven kom.

¹⁵ In het nog te verschijnen rapport "Over Antwerpse majolica kommen" van de archeologische dienst stad Antwerpen zal zij toegeschreven worden aan "schildershand 1".

¹⁶ KORF 1963

¹⁷ Museum De vier Ambachten, Hulst

¹⁸ Verzameling P. Albertyn



Fig. 13: Cat. 20.

Als laatste zien we hier een kom waarvan men op het eerste zicht zou denken dat ze van Nederlandse afkomst is. De versiering bestaat uit twee elementen: enerzijds drie granaatappels met bladeren en anderzijds een twijg die terug te vinden is bij het *a foglie* decor. Het samen voorkomen van beide decorelementen is ongewoon voor de Nederlandse productie.

De granaatappels zijn op het einde van de 16^{de} en in het eerste kwart van de 17^{de} eeuw in Nederland enorm populair geweest. Ze komen echter ook al in Antwerpen voor. Men ziet ze niet alleen op borden, schotels en kommen, maar ook op tegels. Ze zijn steeds polychroom. De enige monochroom blauwe kommen hebben een *a foglie* versiering en de oren zijn verschillend.



Fig. 14: Cat. 21.

Het oor is opgesmukt met een abstracte bloem. De vorm van het oor komt overeen met drie biscuitoren die gevonden werden samen met productieafval op de site van de Sint-Augustinuskerk te Antwerpen¹⁹ en dus vóór 1618 te dateren zijn. Deze bevindingen doen mij ertoe besluiten dat deze kom ook van Antwerpse afkomst zou kunnen zijn.

¹⁹ VEECKMAN 2010

De kommen.

Hiervan zijn er vier aanwezig met dezelfde vorm en een gelijkaardige versiering (Fig. 15). Het schaakbord motief en de kabelrand verwijzen naar de late 16^{de} eeuw. Ze zijn van een degelijke kwaliteit.



Fig. 15: Cat. 27.

De schotels en borden

Deze zijn goed vertegenwoordigd. Wat de vorm betreft kan men ze opdelen in drie groepen (Fig. 16 en Fig. 17), voor wat de decoratie betreft in twee groepen.

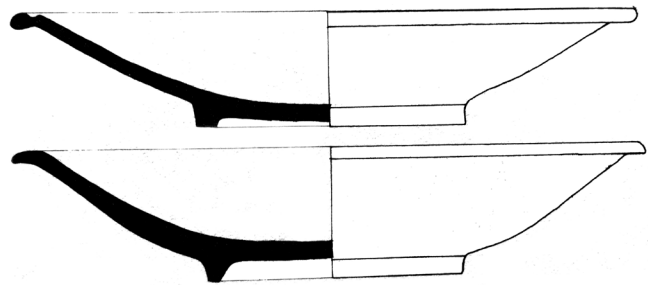


Fig. 16: Profieltypes van schotels. Bovenaan: profieltype 1; onderaan profieltype 2.

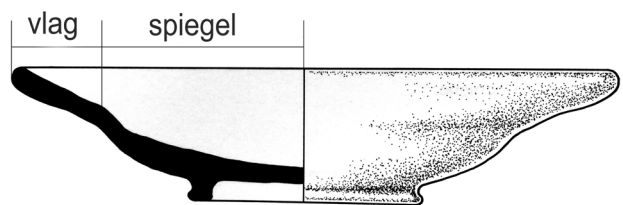


Fig. 17: Profieltype van een bord: Profieltype 3.

De schotels met profieltype 1 komen voor vanaf het begin van de 16^{de} eeuw en verdwijnen naar het einde van de eeuw. Ze vertonen een profilering aan de binnenkant van de rand. Deze profilering verzwakt met de tijd. In het vondstcomplex tellen we er vijf van. Ze worden opgevolgd door schotels met een lichtjes omgebogen rand (profieltype 2) en komen voor vanaf de late 16^{de} eeuw tot in het eerste kwart van de 17^{de} eeuw. Hiervan hebben we er drie. De laatste reeks bestaat uit tien exemplaren en wordt gevormd door borden met vlag en spiegel²⁰ (profieltype 3). Ze zijn duidelijk kleiner van formaat.

²⁰ Voor de begrippen 'vlag' en 'spiegel': zie Fig. 17

De meest opvallende schotels zijn diegene met andere motieven dan schaakbordmotieven. Vaak zijn ze polychroom. Het mooiste voorbeeld is de (monochrome) schotel met *a foglie* motief op de spiegel (Fig. 18). Dit en de kabelrand geven een laat 16^{de}-eeuwse datering aan, evenals de boord met een verbasterde slingerband van acanthusbladeren. Deze komen in Faenza reeds ca. 1550 voor. Ze kennen een heropleving zowel op de vroeg 17^{de}-eeuwse majolica van Palermo, als op Antwerpse majolica. Enkele mooie voorbeelden zijn terug te vinden op papkommen van het Maagdenhuismuseum (Fig. 19).



Fig. 18: Cat. 16.

Een schilderkunstig hoogwaardige schotel is deze met een margrietmotief als centraal element (Fig. 20). De schilder kende zijn stiel; de gehele schotel is volledig in evenwicht.

De boord bestaat ook hier weer uit penseelstreekmotieven van blauwe en oranjebruine 'kerstboompjes' zoals op de Madonna-papkom. Zelfs in de late productieperiode werden er vaak nog kwaliteitsvolle voorwerpen gemaakt.



Fig. 20: Cat. 47.



Fig. 19: Papkom uit het Maagdenhuismuseum (© Maagdenhuismuseum).

Ook de volgende schotel past in deze reeks. Centraal op het plat is een granaatappel afgebeeld aan een twijgje omringd door groene lancetvormige blaadjes en kleine oranjebruine vruchtjes. Het twijgje vertrekt vanuit de afboording. Het geheel wordt omgeven door een vijfpuntige ster met in de zwikken een rastermotief (Fig. 21).



Fig. 21: Cat. 13.

Twee schotels met centraal een margrietmotief en eenvoudige abstracte boorden maken toch een evenwichtig geheel met decoratief effect (Fig. 22 en Fig. 23).



Fig. 22: Cat. 39.



Fig. 23: Cat. 37.

Dat het IHS-motief²¹ nog een rol speelt, is binnen het kader van een religieuze instelling niet verwonderlijk (Fig. 24). In Italië komt het reeds begin 16^{de} eeuw voor. Op de Antwerpse majolica komt het naast de *Arma Christi* regelmatig voor. In Antwerpen is het moeilijk te dateren.



Fig. 24: Cat.48.

Als laatste zien we hier een prachtige schotel met opnieuw een centraal margrietmotief, omgeven door een zespuntige ster met in de zwikken een evenwichtig bladmotief en langs de rand halve palmetten. De punten van de ster werden gevuld met verticale sprieten en horizontale penseelstreekmotieven (Fig. 25).



Fig. 25: Cat. 44.



Fig. 26: Cat. 15.

De volgende reeks bestaat uit schotels en borden met het schaakbordmotief. De grootste schotel valt op omdat het klassieke decoratieschema niet gevolgd werd. In plaats van de vier streepjes in de witte velden werd hier gekozen voor een stip die zo slordig uitgevoerd werd dat ze meer op een streepje lijkt (Fig. 26). Het had mooier gekund! Er is geen ander voorbeeld gekend met deze versiering.

²¹ *Iesus Hominum Salvator*

De schotels en vooral de borden vallen op door hun slordige beschildering (Fig. 27). Haastwerk, kan men stellen.

Wat verder bij de borden opvalt is dat men deze vorm van borden blijkbaar nog niet gewoon was. Maakte men gebruik van oudere ponsen²²? Dan moest men voor de vlag van het bord improviseren. Soms zie je twee rijen van het motief op de vlag (Fig. 27), soms ook maar één rij (Fig. 28). Dit is dan weer te groot en maakt dat het bord geen evenwichtige beschildering kent. Van kwaliteitsvolle majolica is hier geen sprake meer. Het kan nog moeilijk een luxeproduct genoemd worden. Ook de vormgeving is zwak.

Sommige kommen en schotels zijn heel lang in gebruik geweest, te zien aan de afgesleten standringen.



Fig. 28: Cat. 33.



Fig. 27: Cat. 30.

²² Pons: In een vel papier waarop het motief getekend werd, werden met een naald gaatjes geprikt langs de lijnen van het motief. Door het blad vervolgens op het onversierde bord te leggen en te bestrooien met koolstofpoeder, kon het motief in de vorm van zwarte puntjes overgebracht worden op het voorwerp. Dit diende dan als leidraad voor het aanbrengen van het motief met metaaloxideverf.

Niet alledaagse voorwerpen.

Potje

Voor Antwerpse majolica is dit een uitzonderlijk stuk. De vorm kent binnen de Antwerpse majolicaproductie geen parallel. De bodem heeft een fijne doorboring, aangebracht bij het vervaardigen van het potje. Noch in de Nederlandse, noch in de Italiaanse majolica vond ik vergelijkingsmateriaal. Het stuk is accuraat gedraaid en nauwkeurig beschilderd. Het onderste deel is opgedeeld in vakjes door fijne blauwe, verticale lijntjes. Het bovendeel is voorzien van een slingerband met enkele uitgetrokken blaadjes en een anjervormige bloem, die bijna driedimensionaal geschilderd is. De anjer op de slingerband is te vergelijken met de versiering op een stroopkan uit het Museum Boijmans Van Beuningen te Rotterdam. Ze wordt door D. Korf gedateerd in de jaren veertig van de 16^{de} eeuw en toegeschreven aan de periode dat Franchois Frans het atelier De Zalm leidde²³. De functie van dit potje is raadselachtig. We kennen vroege Nederlandse bordes met een metalen pin door de bodem. Ze worden dan als boterbordes bestempeld. Hiervoor is ons potje toch wel erg klein! Aangezien veel vroege producten van de Antwerpse majolica te maken hebben met de farmaceutische sector (albarelli, siroopkannen, stroopkannen), kan men zich voorstellen dat het potje een soort zeefje is om een artseneibereiding te laten uitlekken²⁴. Wellicht brengen nieuwe vondsten in de toekomst opheldering.



Fig. 29: Cat. 11.

Zoutvaatjes

Het is de eerste keer dat we een archeologisch intact voorbeeld van een zoutvaatje kunnen beschrijven (Fig. 30). Op het plat van het vaatje zien we bladeren en vruchten, een motief dat wel meer op Antwerpse majolica te vinden is. Er werden voordien al wel fragmenten van zo'n vaatjes gevonden. Maar hier worden we met resten van drie vaatjes geconfronteerd. Van het tweede is enkel het vaatje overgebleven met een achtpuntige ster op de spiegel (Fig. 31). Het derde fragment bestaat uit een voetje met zware concave voet, in tegenstelling tot het eerste dat blijkbaar apart gedraaid werd en dan vastgehecht aan de knoop.

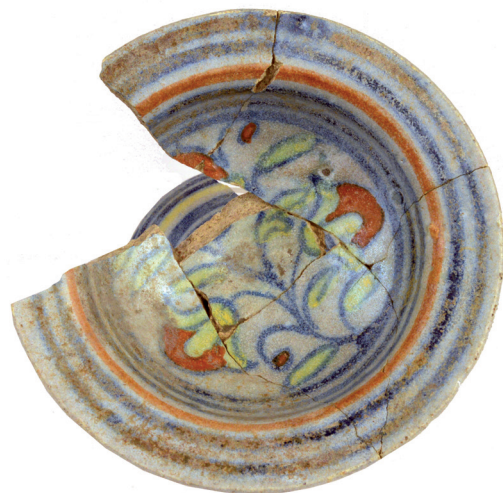


Fig. 30: Cat. 22.

²³ KORF 1967, p. 31-32

²⁴ Informatie die me kan verder helpen is welkom



Fig. 31: Cat. 7.

Wijwatervaatje

Dit wijwatervaatje (Fig. 32) is versierd met een lelie, een vierbladbloem, twijgjes en een vruchtbeginsel op het ophanggedeelte. Het kleine vaatje onderaan heeft een cartouche waarop waarschijnlijk een IHS-voorstelling stond, omgeven door blaadjes in *alla porcellana* stijl.



Fig. 32: Cat. 23.

Antwerps wijwatervaatje uit de tijd van de contrareformatie

Op het einde van de 16^{de} en tijdens de 17^{de} eeuw ontstonden in de katholieke streken versierde 'huiswijwatervaatjes' met een wandplaat en een bakje. Het oudste voorbeeld is een fragment van een wijwatervaatje, met vermelding van het jaartal 1575, dat het ceramiekmuseum van Faenza bezit²⁵. Het ontstaan van dergelijke wijwatervaatjes ligt in de lijn van de katholieke leerstellingen die het Concilie van Trente (1545-1563) definieerde tegenover de protestanten. Terwijl Luther, Calvin en anderen voorhielden dat de gelovigen alle heil van Gods woord en genade mochten verwachten, erkenden de katholieken ook andere heilzame middelen, zoals sacramenten, wijdingen, zegeningen, heiligenverering en aflaten. Daarbij gebruikte de kerk ook gewijde middelen zoals water, brood, wijn, olie en het kruis om het kwaad (de duivel) te bestrijden²⁶.

Dit in Mechelen aangetroffen wijwatervaatje werd in Antwerpen gemaakt. De stijl is eenvoudig maar vertoont toch een barokke inslag. De *alla porcellana* versiering op het bakje bevestigt de Italiaanse invloed op de Antwerpse majolica.

Ondanks ernstige slijtagesporen aan het bakje, zijn gedeelten van de IHS-symboliek zichtbaar. Onder het IHS-teken zijn drie spijkers duidelijk te onderscheiden. Zij behoren tot het authentieke jezuïetenembleem zoals het werd afgebeeld op de voorpagina van de Constituties van de orde, waaraan Sint-Ignatius tot zijn laatste levensjaar werkte († Rome 31/7/1556)²⁷.



Het wordt aldus beschreven:

In een stralenkrans de letters IHS (= afkorting, ofwel van het Grieks: eerste drie letters van de naam *JESus*, of van het Latijn: *Jesus Hominum Salvator*), met kruis en drie nagels die verwijzen naar de drie geloften (armoede, kuisheid en gehoorzaamheid). Vaak omgeven door de spreuk: *Hoc uno est tantum nomine certa salus* (Alleen in deze naam is het heil verzekerd).

In 1562 vestigden de jezuïeten zich in Antwerpen en legden zich vooral toe op de zielenzorg onder de Spanjaarden²⁸. De productie van dit wijwatervaatje moet dus zo goed als

zeker na 1562 gesitueerd worden. In 1566 had de beeldenstorm plaats. Onder Calvinistische druk moesten de paters in 1578 de stad verlaten. Na het herstel van het Spaanse gezag in 1585 keerden de jezuïeten terug en speelden een voorname rol bij de contrareformatie in Antwerpen. Zij gebruikten daarbij verschillende middelen zoals onderwijs, catechese, wetenschappelijke activiteiten, propaganda via het beeld, devotieliteratuur, heiligenverering, Maria-sodaliteiten en prediking. Een van de invloedrijkste kanselredenaars in Antwerpen was Franciscus Costerus s.j. (1532-1619). In een van zijn predicaties somde hij de middelen op waarmee men de duivel kon verjagen. Hierbij vernoemde hij onder meer wijwater²⁹:

“het teecken des heylichs Kruys, de beelden ende reliquien der Heyligen, wijwater, gewijde wachse koeckskens die men Agnus Dei noemt (...) want wy worden ghewaer door dagelicksche experientie dat de boose gheesten min krachts hebben aen de gene die dese heylige dinghen over hen draghen oft ghebruycken.”

Deze analyse toont aan dat het wijwatervaatje volledig past in de ambities van de Antwerpse jezuïeten om het protestantisme in de stad te verdrijven. Gewijd water ging radicaal in tegen de diepste protestantse overtuigingen. Dat de jezuïeten ook nieuwe materiële middelen aanwendden om de weifelende bevolking te overtuigen, bewijst hun dynamische en innoverende aanpak.

Alhoewel theoretisch een datering tussen 1562 en 1585 niet kan uitgesloten worden, lijkt het ons op basis van de hierboven aangehaalde argumenten toch waarschijnlijker dat de productie van dit wijwatervaatje na 1585 dateert, wat impliceert dat het blaadjesmotief in *alla porcellana* stijl, dat doorgaans tussen 1550 en 1560 gedateerd wordt, mogelijk langer in gebruik zou zijn geweest dan gedacht.

De archeologische vondst van dit huiswijwatervaatje is vanuit cultuurhistorisch standpunt ongetwijfeld belangrijk. Dit exemplaar behoort tot de alleroudste wijwatervaatjes die men kent. Daarbij is het voor zover bekend het eerste in Antwerpse majolica. Een primeur dus!

Gaston Van Bulck

²⁵ SWARTENBROEKX 1989, p. 93

²⁶ WEGMANN 1995, p. 35

²⁷ WINDEY 1990, p. 20

²⁸ THIJS 1985, p. 6

²⁹ VANDEN BOSCH 1994

Conclusie

De in de aanvang gegeven datering wordt door de studie van het materiaal bevestigd: gedeeltelijk tweede helft 16^{de} eeuw en gedeeltelijk late 16^{de} tot vroege 17^{de} eeuw. Dit wordt ook bevestigd door enkele begeleidende vondsten zoals een boerendanskruik uit Raeren met datum 1574, en een bord uit Wanfried aan de Werra. De Werra is een zijrivier van de Wezer. De meeste producten die in de dorpen langs de rivier gemaakt werden, dragen een datum. In dit geval is dat 1620³⁰ (Fig. 33).

Belangrijk is ook (Fig. 34) een fragmentair kommetje in Chinees porselein. Productie situeert zich ca. 1613. Het behoort niet tot het zogenaamde kraakporselein dat speciaal voor de export geproduceerd werd³¹.

Luxe? Ja, hoewel de laatste reeks schaakbordmotiefborden anders doet vermoeden.

Het gehele vondstencomplex moet zeker geruime tijd na 1620 in de bodem zijn terechtgekomen gezien de slijtsporen op een aantal voorwerpen voor dagelijks gebruik.



Fig. 34: Cat. 51.



Fig. 33: Cat. 50.

³⁰ Gedurende een korte periode werd dit aardewerk ook in Enkhuizen gemaakt

³¹ Met dank aan Jordi Bruggeman voor deze informatie en datering

Bibliografie

- DUMORTIER C. 2002: *Céramique de la Renaissance à Anvers*, Brussel
- DUMORTIER C. & VEECKMAN J. 1994: Un four de majoliques en activité à Anvers vers 1560, *Bulletin van de Koninklijke Musea voor Kunst en Geschiedenis* 65, p. 163-217
- DUMORTIER C. & OOST T. 1989: Un atelier de majoliques installé à Anvers vers 1600, *Bulletin van de Koninklijke Musea voor Kunst en Geschiedenis* 60, p. 203-217
- GEYSKENS L. 1982: De Antwerpse Majolica, *Van Nederzetting tot Metropool* (tentoonstellingscatalogus), Antwerpen, p. 79-83
- GEYSKENS L. 1983: Opgravingen Kaasstraat 13/afvalput 2, Antwerpen, *Bulletin van de Antwerpse Vereniging voor Bodem- en Grotonderzoek* 5, p. 154-165
- GEYSKENS L. 1984: Majolicavondsten uit opgravingen te Antwerpen: de zalfpotten, *Bulletin van de Antwerpse Vereniging voor Bodem- en Grotonderzoek* 6, p. 13-27
- KORF D. 1963: *Nederlandse Majolica*, Bussum
- KORF D. 1967: Van Antwerpse majolica tot Delfts aardewerk, *Antiek* Jg. 1 nr. 8, p. 26-35
- OOST T. 1992: Halfproducten, steunstukken en misbaksels: afval van een majolicawerkplaats. In: VEECKMAN J. (ed.), *Blik in de Bodem. Recent stadsarcheologisch onderzoek in Antwerpen*, Antwerpen, p. 99-108
- SARFATIJ H. 1979: *Münzschatzgefässe in den Niederlanden I: Die Periode 1190-1566*, Berichten R.O.B. 29, p. 491-526
- SWARTENBROEKX A. 1989: *Wijwatervaten, eeuwen devotie*, Hasselt.
- THIJS A. 1985: *De jezuiten en het katholieke herstel te Antwerpen na 1585*, Antwerpen.
- VANDEN BOSCH 1994: Satan op de kansel. Preken over 'den boosen vyant' in de Zuidelijke Nederlanden (zestiende-achttiende eeuw). In: ROOIJAKKERS G., GEERDES M. & DRESEN-COENDER L. (Ed.), *Duivelsbeelden. Een cultuurhistorische speurtocht door de Lage Landen*, Baarn, p. 310-328.
- VEECKMAN J. 2010: Sherds from a church. Maiolica production waste from the Augustinian friary in Antwerp. In: DE GROOTE K., TYS D. & Pieters M. (ed.), *Exchanging Medieval Material Culture. Studies on archaeology and history presented to Frans Verhaeghe*, Relicta Monografieën 4, Brussel 2010, p. 177-187
- WEGMANN H.A.J. 1995: *Riten en mythen. Liturgie in de geschiedenis van het christendom*, Kampen.
- WINDEY G. 1990: *Ignatius, zijn orde, zijn geest*, Borgerhout.




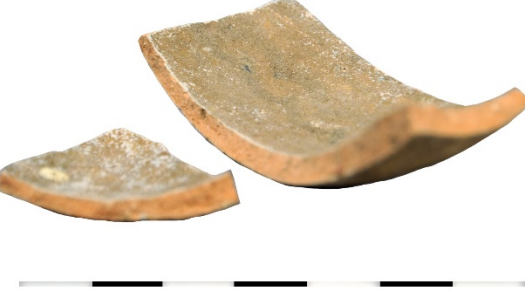


Cat. 23

Catalogus

Gebruikte afkortingen:

H = hoogte, Bew. H = bewaarde hoogte, Br = breedte, D = dikte, DM = doormeter. Alle afmetingen zijn in mm.

De doormeter van de papkommen is gemeten zonder de oren.

<p>Cat. 1</p> <ul style="list-style-type: none">• MESJ-10-025-ZN1• Albarello, bodem• Blauw• Bew. H: 30; DM voet: 85• 2 scherven	 <p>Two fragments of a ceramic albarello base. One fragment is a curved rim with a blue band. The other is a larger fragment with a blue band and a small white patch. A scale bar is visible below the fragments.</p>
<p>Cat. 2</p> <ul style="list-style-type: none">• MESJ-10-025-ZN2• Kom• Kabelrand• Boord met dubbel boogjesmotief• Blauw• DM rand: 130• 2 scherven	 <p>Two fragments of a ceramic bowl rim. One fragment is a curved rim with a blue band. The other is a smaller fragment. A scale bar is visible below the fragments.</p>
<p>Cat. 3</p> <ul style="list-style-type: none">• MESJ-10-025-ZN3• Papkom• Kabelrand• Boord in driehoeken verdeeld, opgevuld met penseelstreekmotieven• DM rand: 130• 2 randscherven	 <p>A fragment of a ceramic bowl rim. The rim is decorated with a blue band and a triangular pattern. A scale bar is visible below the fragment.</p>
<p>Cat. 4</p> <ul style="list-style-type: none">• MESJ-10-025-ZN4• Albarello, bodem• Blauw• Bew. H: 29,5; DM voet: 55	 <p>A ceramic albarello base with a blue band. A scale bar is visible below the fragment.</p>

Cat. 5

- MESJ-10-025-ZN5
-
-
- 2 fragmenten



Cat. 6

- MESJ-10-025-ZN6
- Schotel, profiel 1
- Rand met kabelmotief, uitgevloeid
- schaakbordmotief
- Blauw



Cat. 7

- MESJ-10-025-10
- Albarello
- Op de insnoeringen: stippen/kabelmotief; abstracte penseelstreek; fries van elkaar snijdende boogjes
- Rand afgeschuind
- Blauw, bruin
- Bakfout
- H: 103; DM voet: 120
- 6 Scherven



Cat. 8

- MESJ-10-025-12
- Schaaltje met knoop van een zoutvaatje op voet
- Op de spiegel: 8-puntige ster, half wit half blauw en tracerwerk
- Blauw, geel, oranjebruin en paars
- Bew. H: 50; DM schaalte: 101
- 5 scherven



Cat. 9

- MESJ-10-025-13
- Voet van een zoutvaatje; bijna volle voet
- Blauw, oranjegeel, lichtgroen
- Bew. H: 51; DM voet: 68



Cat. 10

- MESJ-10-025-37
- Bodemscherven
- Op de spiegel: afgelijnd schaakbordmotief en boogjeslijn
- 2 niet passende scherven



Cat. 11

- MESJ-10-025-44
- Albarello
- Op de insnoeringen: stip/kabelrand
- Fries met penseelstreekmotieven
- Blauw, bruin
- 9 niet passende scherven



Cat. 12

- MESJ-10-138-23
- Boterpotje?
- 2 horizontale, geknikte bandoren, geknikte wand
- Bodem doorboord
- Boven: boord met slingerband, anjers en lancetblaadjes
- Onderste deel opgedeeld met verticale lijnen
- Blauw, geelgroen, bruin
- Verzorgd, nauwkeurig gedraaid en beschilderd
- H: 57; DM: 100
- 2 scherven

**Cat. 13**

- MESJ-10-138-28
- Albarello, voet
- Op de insnoeringen: kabelrand; op het concave lichaam: fries met penseelstreekmotieven, sprieten met bladvormig uiteinde
- Blauw, lichtblauw, oranjebruin
- DM voet: ca. 138

**Cat. 14**

- MESJ-10-138-47
- Schotel, licht vervormd
- Boord met 5-puntige ster, naar buiten opgevuld met gearceerde driehoeken
- Spiegel: twijgje met granaatappel, blaadjes en vruchtjes
- Standring met 1 doorboring, 3 proenaafdrukken
- Blauw, geel, oranjebruin, turquoise groen
- H: 40-52, DM: 119
- 9 scherven



Cat. 15

- MESJ-10-178-5
- Bord, profiel 2
- Kabelrand
- Boord en spiegel schaakbord motief
- Blauw
- 2 proenaftukken
- H: 63-68; DM: 300
- Standring
- Routineuze beschildering
- 10 scherven



Cat. 16

- MESJ-10-178-06
- Bord, profiel 1
- Kabelrand
- Boord en spiegel met motief dat afgeleid is van het schaakbordmotief
- Blauw
- Standring met 1 doorboring
- 3 proenaftukken
- H: 55; DM: 314
- 22 scherven



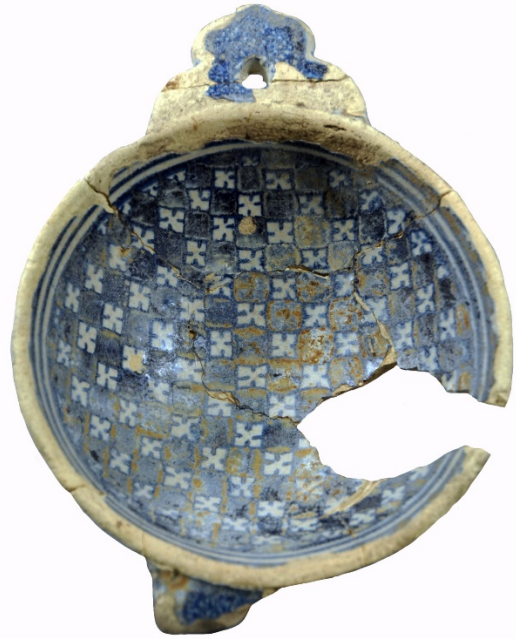
Cat. 17

- MESJ-10-178-07
- Bord, profiel 1
- Kabelrand
- Boord met slinger motief, op de spiegel a foglie
- Blauw, lichtblauw
- Standring met 1 doorboring
- 3 proenaftukken
- H: 45-52; DM: 261
- 14 scherven



Cat. 18

- MESJ-10-178-08
- Papkom
- Kabelrand
- Schaakbordmotief
- Blauw
- Standring volledig afgesleten, evenals rand
- 2 proenafdrukken
- H: 62, DM: 150
- 7 scherven



Cat. 19

- MESJ-10-178-09
- Papkom
- Kabelrand
- Schaakbordmotief
- 5-lobbige oren, doorboord en gerasterd
- Blauw
- Standring
- 3 proenafdrukken
- H: 62; DM: 152
- 9 scherven



Cat. 20

- MESJ-10-178-10
- Papkom
- Kabelrand
- Schaakbordmotief
- 5-lobbige oren met rastering en doorboring
- Blauw
- Standring
- 3 fijne proenafdrukken
- H: 55,5; DM: 140
- 5 scherven



Cat. 21

- MESJ-10-178-11
- Papkom
- 2 abstracte boorden, rozet op de spiegel
- 5-lobbige oren met sprieten en penseelstreken
- Blauw, oranjebruin, geel, groen
- Standring
- 3 proenafdrukken
- Bakfout op het oor, rug gedeeltelijk dik geglazuurd
- H: 59,5; DM: 141
- 3 scherven



Cat. 22

- MESJ-10-178-12
- Papkom
- Kabelrand,
granaatappelmotief met klein a-fogliemotief
- 5-lobbige oren, doorboord, met abstract
bloemmotief
- Blauw, lichtblauw
- Standing sterk afgesleten
- 3 proenafdrukken
- H: 56; DM: ca. 150
- 7 scherven



Cat. 23

- MESJ-10-178-13
- Zoutvaatje op voet met knoop
- Spiegel: bladrank met 3 noten
- Traceerwerk
- Buitenkant: traceerwerk op witte achtergrond
- Blauw, bruin, geel
- H: 7; DM vaatje: 97; DM holle voet: 66
- 8 scherven



Cat. 24

- MESJ-10-178-15
- Wijwatervaatje
- Op het vaatje restant van een IHS motief in een geel kader met links en rechts een twijg in *alla porcellana* stijl; de ophangplaat eindigt in een Franse lelie; daaronder een klaverbladbloem en 2 blaadjes met een vruchtje
- Ophanggaatje, rug niet geglazuurd
- Blauw, geel, bruin
- H: 165; Br: 81-85; D: 77



Cat. 25

- MESJ-10-178-16
- Papkom
- Kabelrand; boord in driehoeken verdeeld, opgevuld met penseelstreekmotieven
- Madonna met Jezuskind
- 5-lobbige oren doorboord en gerasterd
- 3 dikke proenafdrukken
- H: 63,5; DM: 151
- 7 scherven



Cat. 26

- MESJ-10-178-17
- Papkom, madonna met kind
- Bodemscherf
- 1 proenafdruk
- DM standing: 68



Cat. 27

- Mesj-10-178-18
- Kommetje
- Kabelrand, abstracte boorden, schaakbordmotief op de spiegel
- Standvoet
- 2 proenafdrukken
- H: 51; DM: 124
- 6 scherven



Cat. 28

- MESJ-10-178-19
- Kommetje
- Kabelrand, 2 abstracte boorden, schaakbordmotief op de spiegel
- Blauw
- Standvoet
- 3 kleine proenafdrukken
- H: 51; DM: 124
- 8 scherven



Cat. 29

- MESJ-10-178-20
- Kommetje
- Kabelrand, 2 abstracte boorden, schaakbordmotief op de spiegel
- Blauw, lichtblauw
- Standvoet
- 3 proenafdrukken
- H: 51, DM: 121
- 5 scherven



Cat. 30

- MESJ-10-178-21
- Kommetje
- Kabelrand, bord in driehoeken opgedeeld, opgevuld met penseelstreekmotief
- Blauw
- Standvoet
- 3 proenafdrukken
- H: 51; DM: 125
- 8 scherven



Cat. 31

- MESJ-10-178-23
- Bord, profiel 3
- Kabelrand, bord en spiegel schaakbordmotief
- Blauw
- Standring, 1 doorboring
- 3 proenafdrukken
- H: 35; DM: 181
- 3 scherven



Cat. 32

- MESJ-10-178-24
- Bord, profiel 3
- Kabelrand, boord en spiegel schaakbordmotief
- Slordige beschildering
- Blauw
- Standring met 1 doorboring
- 3 proenafdrukken
- H: 33; DM: 171
- 6 scherven

**Cat. 33**

- MESJ-10-178-25
- Bord, profiel 3
- Schaakbordmotief op boord en spiegel
- Blauw
- Standring met 1 doorboring
- 3 proenafdrukken
- H: 35; DM: 178
- 9 scherven

**Cat. 34**

- MESJ-10-178-26
- Bord, profiel 3
- Kabelrand, boord en spiegel schaakbordmotief
- Standring licht afgesleten, 1 doorboring
- 3 proenafdrukken, 1 bakfout
- H: 33; DM: 179
- 7 scherven



Cat. 35

- MESJ-10-178-27
- Bord, profiel 3
- Schaakbordmotief
- Standring met 1 doorboring
- Slordige beschildering
- 3 proenafdrukken
- Blauw
- H: 38; DM: 185
- 9 Scherven

**Cat. 36**

- MESJ-10-178-28
- Bord, profiel 3
- Kabelrand, boord met schaakbordmotief,
- Standring afgesleten, 1 doorboring
- Routineuze beschildering
- 3 proenafdrukken
- Blauw
- H: 30; DM: 169
- 6 scherven

**Cat. 37**

- MESJ-10-178-29
- Bord, profiel 3
- Kabelrand, boord en spiegel schaakbordmotief
- Behoorlijke beschildering
- 3 proenafdrukken
- Blauw
- H: 33; DM: 172
- 6 scherven



Cat. 38

- MESJ-10-178-30
- Bord, profiel 3
- Boord met paarse en bruine brede lijn waarbinnen haakjes en punten; rozet op de spiegel
- Blauw, paars, bruin, geel
- Afsesleten standvoet
- 3 proenafdrukken
- H: 29; DM: 157
- 10 scherven

**Cat. 39**

- MESJ-10-178-31
- Bord, profiel 3
- Kabelrand, boord en spiegel schaakbordmotief
- Vrij slordige beschildering
- 3 proenafdrukken
- Blauw
- H: 39; DM: 186
- 5 scherven

**Cat. 40**

- MESJ-10-178-32
- Bord, profiel 2
- Rozet, penseelstreek boord
- Standring afgesleten
- Routineuze maar degelijke beschildering
- Afsesleten standvoet
- 3 fijne proenafdrukken
- Blauw, geel, oranjebruin, bruin, lichtgroen
- H: 26; DM: 149
- 3 scherven



Cat. 41

- MESJ-10-178- 51
- Albarello, afgeschuinde rand
- Op het ingesnoerde licht concave lichaam een fries met driehoeken waarin penseelstreekmotieven
- Blauw, oranjebruin
- H: 67; Dm rand: 90; DM voet: 90
- 4 scherven



Cat. 42

- MESJ-10-178-52
- Albarello met afgeschuinde rand
- Volledig wit
- H: 70; DM rand: 49; DM voet: 44
- 4 scherven



Cat. 43

- MESJ-10-178-53
- Albarello met afgeschuinde rand
- Volledig wit
- H: 71; DM rand: 44; DM voet: 35
- 4 scherven



Cat. 44

- MESJ-10-178-54
- Albarello, afgeschuinde rand
- Op het ingesnoerde lichaam slordige fries met penseelstreekmotieven
- Blauw, vuilgeel, bruin
- H: 65; DM lichaam: 101; DM voet: 95
- 9 scherven



Cat. 45

- MESJ-10-178-55
- Bord, profiel 1
- Geen kabelrand; boord verdeeld in driehoeken; naar binnen sprieten en penseelstreekmotieven; naar buiten bladeren en halve palmetten; rozet in het centrum
- Blauw, lichtblauw, oranjebruin, geel, groen en paars
- Standing met 1 doorboring
- 3 proenafdrukken
- H: 41; DM: 234
- 8 scherven



Cat. 46

- MESJ-10-178-56
- Bord, profiel 2
- Kabelrand, schaakbordmotief
- Standring afgesleten, 1 doorboring
- 3 proenafdrukken
- H: 38; DM: 240
- 11 scherven



Cat. 47

- MESJ-10-178-57
- Bord, profiel 1
- Kabelrand, schaakbordmotief
- Standring afgesleten, glazuur gevloeid, meerdere kleine bakfouten
- 3 proenafdrukken
- Lichtbeige klei met roodbakkende intrusies
- H: 41-44; DM: 198
- 9 scherven



Cat. 48

- MESJ-10-178-58
- Bord, profiel 3
- Rozet, boord met penseelstreekmotief
- Kabelrand
- Vaardige beschildering
- 2 proenafdrukken
- Blauw, oranjebruin, geel
- H: 35-40; DM: 192
- 6 scherven



Cat. 49

- MESJ-10-178-59
- Bord, profiel 1
- IHS-motief, abstracte boorden
- Standing doorboord
- 2 proenafdrukken
- H: 440; DM: 34-39
- 7 scherven



Cat. 50

- MESJ-10-178-67
- Schotel
- Schaakbordmotief
- Blauw
- Standing afgesleten
- 1 proenafdruk
- DM standing: 73



Cat. 51

- MESJ-10-178-69
- Bord
- Werra aardewerk
- Slibtechniek: kabelrand en boord; spiegel: vis in slib- en krastechniek
- Bruin, geelwit en groen
- H: 30; DM: 200



Cat. 52

- MESJ-10-178-66
- Kopje
- Chinees porselein
- Servetwerk;
binnen op het plat: motief van bloemen?
- H: 35,5; DM: 50

