

# MAJOLICATEGELS in het MAS - MUSEUM AAN DE STROOM

## DEEL V - HUISNAAMPLATEN

Studierapport

Frans Caignie - januari 2023 - Versie 5

1



AV.1466

3



AV.1900.034

5



AV.1578

2



AV.1937.013.1-9

4



6



AV.1918.011.002

## INHOUDSTAFEL

Inleiding	3
<b>hier ♦ heeft ♦ de ♦ Craē ♦ de ♦ Vos ♦ genoot</b> - AV.1466	4
<b>Dit ♦ is ♦ indē Olifant ♦</b> - AV.1937.013.1-9	10
<b>DIT ♦ IS ♦ IN ♦ ROY ♦ ROS ♦ B<sup>LO~</sup></b> - AV.1900.034	17
<b>DIT ♦ IS ♦ IN ♦ PENSE ♦ BL<sup>O~</sup> - herontdekt !</b>	21
Stratenplan	28
<b>IN•S•TAN♦NA♦</b> - AV.1578	29
<b>De Pelgrim</b> - AV.1918.011.002	32
<b>Bijlage: Vrouwenportret uit 'Het Gulden Tonneke' te Delft</b>	36
Majolicakalender 1997	37
Samenvatting en beschouwingen	38
Productieperiode - Productieplaats - Verder onderzoek	39
Literatuur	40

De huisnaamplaten vormen een belangrijke groep Antwerps geglazuurd aardewerk; belangrijk, niet in aantal, wel omwille van hun zeldzaamheid in het gamma producten van de Antwerpse majolicanijverheid.

Zoals onze huizen vandaag gemerkt worden door een huisnummer, werden de 16de-eeuwse huizen gemerkt door een huisnaam, uitgedacht door de eigenaar van het pand, die ofwel rechtstreeks op de gevel werd geschilderd of erin gebeiteld, ofwel op een soort plaat die aan de gevel werd bevestigd.

Enkele exemplaren in de vorm van majolicaplaat zijn bewaard gebleven. Ze vermelden de naam van het pand en zijn beschilderd met een voorstelling die de huisnaam illustreert.

In de MAS|collectie Vleeshuis worden nog vier dergelijke huisnaamplaten bewaard. Het zijn pronkstukken van de Antwerpse majolicanijverheid. Het beeld dat getoond wordt is zeer fraai. De studie van de achterzijde leert echter dat de stukken in de loop der tijd erg geleden hebben zodat enkele ervan gerestaureerd en verstevigd dienden te worden. Een vijfde is waarschijnlijk geen echte huisnaamplaat.

Een zesde huisnaamplaat is bekend uit de literatuur, maar was tot 2017 onvindbaar.

Volledigheidshalve wordt in bijlage een zevende plaat opgenomen, wel degelijk Antwerps majolicaproduct, maar nu in het bezit van het Rijksmuseum te Amsterdam.

Bij de bespreking hierna worden de platen aangeduid met de verkorte term die vermeld staat tussen de vierkante haakjes.

In een eerste groep worden twee platen samengebracht op basis van de huisnaam die telkens geschreven wordt in gotisch schrift en gevat is in een banderol:

[1] **Hier heeft de craē de vos genoot** [*de Craen en de Vos*]

[2] **Dit is inde Olifant** [*de Olifant*]

Daarna worden twee platen besproken waarop de huisnaam onderaan de voorstelling staat en geschreven is in Romeins kapitaal:

[3] **Dit is in Roy Ros B<sup>LO</sup>** [*de Rode Roos*]

[4] **Dit is in Pense BL<sup>O</sup>** [*Penseblom*];

Hoewel [*Penseblom*] geen deel uitmaakt van de MAS|collectie Vleeshuis, wordt ze volledigheidshalve, als enig gekend niet-museaal stuk, aan deze studie toegevoegd.

Tot slot worden twee overige platen behandeld die geen gemeenschappelijke kenmerken hebben:

[5] **In S. Tanna** [*Sint Anna*]

[6] [*de Pelgrim*];

Plaat [6] met de voorstelling van een biddende man bevat geen tekst. De vraag stelt zich dan ook of deze wel als huisnaamplaat heeft gediend, ofwel uit een totaal andere toepassing is voortgekomen.

De termen *Hier - In - Dit is in - Dit is inde* waarmee de huisnamen beginnen, wijzen duidelijk naar een plaats, met name het huis waar het insigne is aangebracht.

De platen [1] *de Craen en de Vos*, en [2] *de Olifant* worden vaak in publicaties afgebeeld, de overige drie slechts sporadisch. De in de literatuur opgegeven informatie, al dan niet met afbeelding, is meestal zeer summier.

Het opzet van deze studie is dan ook alle beschikbare informatie samen te brengen en meer gegevens omtrent hun herkomst te achterhalen.

De platen worden paginagroot weergegeven, wat eigenlijk niet strookt met de ware groottes, die heel sterk uiteenlopen. Om dit duidelijk te stellen, worden de afmetingen van de stukken expliciet boven elke afbeelding weergegeven.

## hier ♦ heeft ♦ de ♦ Craē ♦ de ♦ Vos ♦ genoot - (AV.1466)

345 x 345 x 25 mm

4

De fabels van La Fontaine zijn een verzameling verhalen die toegeschreven worden aan de Griekse dichter Aesopos (ca. 620-560 v.Chr.) en die bekend zijn om situaties waarin dieren zich gedragen als mensen. De voorstelling op deze plaat is gebaseerd op de fabel van de vos die een kraanvogel uitnodigt te eten. Hij biedt de kraanvogel op een ondiep plat bord een pap aan die helder en dun is. De kraanvogel met zijn lange snavel kan daar niets van eten, de vos echter wel. De volgende maal zijn de rollen omgedraaid. De kraanvogel nodigt de vos uit te eten. Hij biedt zijn gast een kruik aan met een lange nauwe hals. Nu is het de beurt aan de vos die geen voedsel kan opnemen. In feite zegt de kraanvogel hiermee: jij hebt me beetgenomen en me dit spelletje geleerd, nu wordt jij beetgenomen.

Voor Rackham doet het schilderwerk denken aan bepaalde vroege Italiaanse majolicaborden met fabelvoorstellingen die gekopieerd zijn naar houtsneden uit de Aesop editie van Francesco Del Tупpo (Napels, 1485). Volgens Rackham is het mogelijk dat een bepaalde Aesop illustratie ook model heeft gestaan voor de compositie van de Antwerpse majolicaschilder (Rackham 1926, 87). Het betreft hier de vertaling uit het Engels naar het Italiaans van een verhandeling van Gualterus Anglicus over het leven van Aesopos en zijn fabels die Francesco Del Tупpo illustreerde met 88 houtsneden, 23 ter illustratie van het leven van Aesop en 65 fabels.

([https://it.wikipedia.org/wiki/Francesco\\_Del\\_Tuppo](https://it.wikipedia.org/wiki/Francesco_Del_Tuppo) geraadpleegd 18 juni 2016)



4

De kraanvogel en de vos staan rond een vaas met smalle hals op een groen grasperkje. Dit laatste is geschilderd over de hele tegelbreedte en opgesmukt met wat grassprietjes, een drietal plantjes en enkele stenen, het geheel met weinig kleurvariatie. Daarboven is in een banderol de huisnaam geschreven “Hier heeft de Craē de Vos genoot” in gotische minuskel. Het grasperkje, de witte achtergrond waarop de dieren zijn geplaatst en een vijftal wolkjes op blauwe lucht bovenaan de tegel situeren de scène in de open lucht.

Op het eerste zicht wordt deze plaat met banderol, waarin een toch lange zin met werkwoord is gevat, niet begrepen als huisnaamplaat. Op de overige platen in deze collectie begint de naam met de klassieke aanhef ‘In ...’ of ‘Dit is in ...’ gevolgd door de naam van een persoon, dier of bloem. De idee van sluwe kraanvogel en boze vos moet een allusie zijn op een eigenschap of kenmerk van de bewoners van dit pand. De aanhef ‘hier’ wijst dan op het huis waar deze plaat aan de gevel is bevestigd.

Welke betekenis geven aan het woord *genoot*? Rackham vertaalt de inscriptie naar het Engels alsof de kraanvogel en de vos partners zijn: *Here the crane has the fox as partner* (Rackham 1926, 87). Hij ziet er een betekenis van *genoot*-schap in.

De kraanvogel wil echter wraak nemen en nodigt de vos uit voor een maaltijd. Daar waar de schilder genoot schrijft met achteraan een letter ‘t’, had er moeten staan genood met een ‘d’ van het vroeger gebruikte werkwoord noden wat de betekenis heeft van uitnodigen (vriendelijke mededeling door Hans Van Gangelen, Groningen).

### **Banderol**

De banderol is met een vloeiende lijn geplooid en krijgt diepte door de blauwe schaduw op de trek onderaan en de bruine inkleuring van de rug. De eerste twee woorden zijn erg beschadigd (zie verder *Restauratie*). Het woord *Hier* is het moeilijkst te reconstrueren. Het woord *heeft* lijkt te kort om een dubbele *e* te bevatten. De eerste *e* is echter tegen de *h* aangeplakt, zoals in beide woorden *de* verder in de tekst; de tweede *e* staat dan los zoals in *genoot*. *Craē* is de verkorting van *Craen* of

*Craenvogel*. Bij de vos is de *S* gespiegeld geschreven. Alle woorden zijn van elkaar gescheiden door een vette vierkante punt, zoals we vaak zien in banderolteksten op majolica. Deze kenmerken zullen hierna getoetst worden aan de inscriptie in de banderol van *de Olifant*.

### **Herkomst**

De naamplaat is indertijd verworven door het Museum voor Oudheden Het Steen dat opgericht werd in 1864. Pieter Génard heeft vier edities van de catalogus van het museum verzorgd, respectievelijk in 1876, 1881, 1885, (1892) en 1894. De eerste editie betrof slechts 61 items; in 1894 waren dat er reeds 188, vele ervan geschonken door sympathisanten van het museum. De catalogus van 1892 betrof een Engelse vertaling van die van 1885, hoewel daar toch twaalf items werden aan toegevoegd waarmee het museum sinds 1885 was verrijkt. De naamplaat wordt eerst in de tweede editie vermeld (1881), in de sectie *N Faïences et Verreries* onder volgnummer 73. De omschrijving luidt: *Enseigne en porcelaine représentant la fable de la Cigogne qui invite le Renard à diner. Inscription: Hier heeft de craē de vos genoot. Provient de la maison n° 53 de la rue de Jésus, au coin de la longue rue Neuve (XVIIe siècle)* (Génard 1881, N 73). De verwerving door museum Het Steen situeert zich dus tussen 1876 en 1881. In de Inkomstenboeken van Museum Vleeshuis, dat bij zijn oprichting in 1913 meerdere objecten van museum Het Steen heeft overgenomen, staat die vermeld met dezelfde omschrijving onder nummer 1466, dat tot op vandaag als inventarisnummer is behouden (VHA\_1\_INK\_1, p. 275).

De huisnaamplaat werd dus vóór 1881 verwijderd uit het pand Jezusstraat 53, een huisnummer dat vandaag niet meer bestaat. Het hoekhuis van de Jezusstraat met de Lange Nieuwstraat draagt nu het nummer 43. Dit is het gevolg van een periodieke (tienjaarlijkse?) aanpassing van huisnummers in straten waar door nieuwbouw van grote complexen, meerdere bestaande panden werden samengevoegd. Maar, het huis *Rue Jésus 53* droeg tot 1856 het nummer 12 zodat de verwijdering van de huis-

naamplaat nu gepreciseerd kan worden tot de periode ná 1856 en vóór 1881 (*Tableau de concordance officiel des anciens & nouveaux numéros des maisons, décision du conseil communal du 6 septembre 1856, wijk 3, blad 1*). Dit bevestigt in elk geval de correctheid van de vermelding 53 als huisnummer in 1881.

De vraag blijft nog steeds hoe de huisnaamplaat in Het Oudheidkundig Museum Het Steen is terechtgekomen en wie de schenker of verkoper was. Een zoektocht in de 19de-eeuwse bouwaanvragen levert een mogelijk antwoord. Op 29 maart 1872 richt eigenaar L. Hermans een bouwaanvraag aan de Heeren Burgemeester en Schepenen der Stad Antwerpen die luidt als volgt. *Op 30 september II. [1871 dus] had de heer*



*Fig. 1 De hoek van de Jezusstraat (1) en de Lange Nieuwstraat (2) op de kaart van Virgilius Bononiensis (© Stadsarchief Antwerpen).*

*Schepers bouwkundige T/S de eer u de noodige aanvraag te doen voor het afbreken en heropbouwen van mijn winkelhuis T/S aan den hoek der Lange nieuw en Jezusstraat staande; deze aanvraag werd gereedelijk toegestaan doch, daar ik heden op een andere wijze en bijzonder met eenen gebroken hoek vermeld winkelhuis zou willen optrekken, verzoek ik u vriendelijk de eerste aanvraag te willen vernietigen en uw goedkeuring te willen hechten aan de door dezen u toegezonden plans.* De bouwtoelating volgt in 1873 (Stadsarchief Antwerpen (SAA) 1873#279). Bij de afbraak van het hoekhuis in 1873 zal de naamplaat *de Craen en de Vos* wellicht verwijderd zijn uit de huisgevel en nadien door eigenaar Hermans overgemaakt of verkocht zijn aan museum Het Steen, misschien net te laat om opgenomen te worden in de allereerste catalogus (1876). Het tijdstip van verwerving door Museum Het Steen kan dus vernaauwd worden tot de periode tussen 1873 en 1881.

Op de Bononiensiskaart uit 1565 komt het hoekhuis Jezusstraat - Lange Nieuwstraat als een voornaam pand over, zeker in vergelijking met de aanpalende kleinere huizen in vernoemde straten (fig. 1). Het huis *de Vos en de Kraan*, gelegen aan de zuidzijde van de Lange Nieuwstraat was in 1584-1585 eigendom van rentenier Guillam Cocx, die tevens eigenaar was van het ernaast gelegen huis *de Olifant* (zie verder) en nog zes aanpalende huizen. Al zijn eigendommen in de Lange Nieuwstraat had hij namen van dieren gegeven behalve de laatste, *Sint Franciscus*, die hijzelf bewoonde (Degueldre 2011, deel X-440 tot 447). In totaal bezat Guillam Cocx 23 eigendommen gelegen in de Jezusstraat (14), in de Lange Nieuwstraat (7) en op de Oude Vaartplaats (2). Zie Nota pagina 9.

**Publicaties**

De naamplaat wordt voor het eerst tentoongesteld in 1888, in de *Exposition rétrospective d’art industriel*, georganiseerd te Brussel à l’occasion du *Concours international des Sciences et de l’Industrie* (Cat. Exposition rétrospective 1888, nr. 1982). In een brief van 3 mei 1888 verzoekt Baron de Vinck, in naam van de organiserende



Fig. 2 huisnaamplaat gepubliceerd door Rackham in 1926.

commissie van deze tentoonstelling, museum Het Steen om twee stukken uit de collectie van het Antwerps museum te kunnen opnemen in de tentoonstelling, waaronder: *une enseigne en faïence représentant le Renard et la Cigogne* (SAA 1020#099). Dit document vermeldt het stuk niet langer als *porcelaine*, maar als *faïence*. Aangezien alle voorwerpen in de collectie van museum Het Steen eigendom zijn van de stad Antwerpen, wordt hiertoe op 4 mei toestemming gevraagd aan het college van Burgemeester en Schepenen (SAA 1020#099). Op 24 mei 1888 wordt hiertoe door de Antwerpse burgemeester toestemming gegeven. *Hoogte 0.50, breedte 0.50 en dikte 0.10* worden opgegeven, samen met een [verzekerings]waarde van fr. 500



Fig. 3 huisnaamplaat in de fototeek van het KIK, 1960  
(© KIK-IRPA, Brussel, cliché B183242).

(SAA 1020#099).

De eerste vermelding in de literatuur dateert uit 1922 in het verhelderend artikel van Marcel Laurent over de Antwerpse majolica. Laurent vernoemt de plaat, samen met de huisnaamplaat *de Rode Roos*, als behorend tot de collectie van het Antwerps museum Vleeshuis (Laurent 1922, 297).

De huisnaamplaat wordt voor het eerst afgebeeld door Bernard Rackham (fig. 2) die de herkomst nader preciseert: *oorspronkelijk op de gevel van een huis in de Jezusstraat, op de hoek met de Lange Nieuwstraat*, zonder echter het huisnummer te

vermelden. Ter verduidelijking van de zwart-wit foto worden ook de kleuren gepreciseerd: blauw, oranje, groen en mangaan-paars, dit laatste doelend op de bruinige kleur op de rug van de banderol. De maatopgave van 13 *inch square* (33 cm<sup>2</sup>) stemt al wat beter overeen met de werkelijke afmetingen, dan de .50 m in de reeds vernoemde goedkeuringsbrief voor de expositie in Brussel (Rackham 1926, 87). Op de foto die Rackham publiceert is de blauwe zoom met aansluitende witte strook weggelaten (fig. 2); de uiteinden van de banderol raken daarbij de tegelrand die niet recht is afgesneden, maar eerder grillig afgelijnd (Rackham 1926, plate 21.b). Een vergelijking met de foto in de collectie van het KIK uit 1960 (fig. 3) maakt deze lacune duidelijk.

Berendsen brengt in 1965 voor het eerst een afbeelding in kleur (Berendsen 1965, 105).

De foto van het KIK wordt in 2002 overgenomen door Claire Dumortier die in het catalogusdeel van haar boek de voorstelling omstandig beschrijft (Dumortier 2002, 35, fig. 15; 204, cat. 59).

### Productie

Omwille van de krachtige tekening van de voorstelling is Rackham geneigd de productie van deze plaat te situeren in de eerste decennia van de 16de eeuw: *the earlier decades of the century* (Rackham 1926, 87).

Cat. IV 1954 dateert de huisnaamplaat *omstreeks 1550*.

Dumortier vergelijkt de stijl van de naamplaat met majolica-producten die rond 1545 geproduceerd werden in het atelier *Den Salm* (Dumortier 2002, 204, cat. 59).



Fig. 4 huisnaamplaat vóór de restauratie van 2009-2010 (foto K. Witteveen)

### Restauratie


Alle gepubliceerde zwart-wit foto's van *de Craen en de Vos* vertonen een barst die loopt van de bovenrand tot bijna halverwege de plaat. Zie fig. 2 en 3. Tot 1998 was de plaat intact (mondelijke mededeling van T. Oost aan Kelly Witteveen). Tussen 1998 en 2009 is het stuk in vier delen gebroken, een recente breuk die bevestigd wordt door de zuivere breukranden (fig. 4).



Fig. 5 de tegelrug toont de barsten en breuken die versterkt werden en bij elkaar gehouden door een ronde plak pasta.

Oorzaak van de breuk is waarschijnlijk de vernoemde barst en mogelijk andere interne barsten, gepaard met een zeer holle rug (Witteveen 2010, 23). In de periode 2009-2010 werd de plaat gerestaureerd door Kelly Witteveen in het kader van een proefwerk Bachelor Conservatie en Restauratie aan de Artesis Hogeschool te Antwerpen (Witteveen 2010). Op de tegelrug werd een ronde plak pasta aangebracht om de plaat te versterken en de holle rug op te vullen (fig. 5).



	
<b>inv. nr.:</b>	AV.1466
<b>omschrijving:</b>	Hier heeft de Craë de Vos genoot
<b>breedte:</b>	345 mm
<b>hoogte:</b>	345 mm
<b>dikte max/min:</b>	25 mm
<b>scherfkleur:</b>	roze
<b>kwaliteit:</b>	<ul style="list-style-type: none"> <li>• goed</li> <li>• gerestaureerd in 2010</li> </ul>
<b>vorm randen:</b>	taps
<b>productie-periode:</b>	ca. 1545
<b>productieplaats:</b>	onbekend
<b>herkomst:</b>	Jezusstraat 53 - hoek Lange Nieuwstraat, verwijderd tussen 1873 en 1881
<b>aantal exemplaren gekend:</b>	uniek exemplaar
<b>Restauratie:</b>	Kelly Witteveen, Opleiding Restauratie en Conservatie - Keramiek, Antwerpen, 2010.

#### verwijzingen in de literatuur

**Cat. IV 1954**, volgnummer 567; cat. nr. 22.A. 2

*Huisnaamplaat met de voorstelling van een kraanvogel, die de bek in de magere hals van een vaas steekt, terwijl de vos, op de achterste poten staande, grimmig toekijkt. De dieren staan op een graspleintje. Het geciteerde opschrift, in gotische letters, staat op een schriftról. Kleuren: blauw, geel, groen, oranje en mangaan.*

*Omstreeks 1550; Z. 35 cm; Gén[ard] N. 73.*

**Génard 1881**, N 73.

**Laurent 1922**, 297.

**Rackham 1926**, 87, plate 21.b.

**Cat. Oud-Vlaamsche Kunst 1930**, 87, D 671.

**Philippen 1932**, 255.

**Ottema 1933**, 49-50.

**Cat. Antwerpsche Gilden ... 1946**, 23, D. 77.

**Van Herck 1954**, 148, nr. 247, pl. 10.

**Smekens 1955**, 174, nr. 396.

**Berendsen 1965**, 116, afb. p. 105.

**Culturele geschiedenis van Vlaanderen**, 1983, deel 7, 39.

**Dumortier 2002**, 35, fig. 15; 204, cat. 59.

**Witteveen 2010**.

**Pleguezuelo 2013**, 198, cat. 50.

**Nota** betreffende de eigendommen van Guillam Cocx.

- 14 eigendommen aan de westzijde van de Jezusstraat (Degueldre 2011, X-426, 428, 429, 430, 431, 432, 433, 434, 435, 436, 437, 438, 439 en 440 *In de Vos en de Craen*, het enige huis met een huisnaam);
- 7 eigendommen aan de zuidzijde van de Lange Nieuwstraat (Degueldre 2011, X-441 *Olifant*, 442 *In de Kemel*, 443 *In de Meerkat*, 444 *Vosch*, 445 *In de Wolf*, 446 *In 't Leeuwke*, 447 *Sint-Franciscus* dat Guillam Cocx zelf bewoonde);
- 2 huizen aan de oostzijde van de Oude Vaartplaats (Degueldre 2011, X-905 genaamd Em[m]aüs en 906);
- daarenboven had een naamgenote - Francyne of Francynken Cocx, dochter of zuster - 4 huizen in eigendom (Degueldre 2011, X-426, 427, 908; XI-58).

Deze witte olifant met grote uitslaande oren en scherpe slagstanden vult het hele oppervlak van de bijna 35 cm<sup>2</sup> metende huisnaamplaat. Hij staat in profiel op een groen grasperkje waarop enkele lage plantjes groeien. Hij is voorzien van een lange slurf met te grote slurfvingers en opvallende poten met kattenklauwen. Zijn mannelijkheid kan niet ontkend worden. Boven zijn lijf en achter zijn kop slingert een banderol met de huisnaam van het pand, in gotische minuskel: Dit ♦ is ♦ indē Olifant ♦. Zoals bij de huisnaamplaat *de Craen en de Vos* is de plaat afgeboord met een blauwe zoom en wit uitgespaarde strook.

### **Banderol**

De banderol met de huisnaam is nog net iets sierlijker geplooid dan die bij *de Craen en de Vos*. De gotische tekst in dat paneel kan moeilijk vergeleken worden met deze hier omdat grote delen ervan tijdens de restauratie her- of bijgeschilderd zijn. De enkele niet-bewerkte letters die in beide banderollen met elkaar vergeleken kunnen worden - met name de letter **d**, de los geschreven **e**, en de **n** - doen vermoeden dat hier eenzelfde schildershand aan het werk is geweest. Originele delen van de gerestaureerde letters **f** en **t** lijken ook identiek. De scheidingspunten tussen de woorden hebben dezelfde vorm. De foutief gerichte **S** werd hier gecorrigeerd en in perfect gotische stijl geplaatst.





Fig. 1. vergelijking van de schrijfwijze van overeenkomstige letters **d**, **e**, **n** en delen van de letters **f** en **t** wijzen op eenzelfde schildershands voor zowel de banderol op de Craen en de Vos als op de Olifant (Foto's Kelly Witteveen).

Nanne Ottema had in 1933 reeds een dergelijke hypothese naar voor geschreven: ... *daar het Gothisch opschrift [van beide platen] naar den ouden trant op gelijke wijze op een lint is aangebracht* (Ottema 1933, 50). Ottema beoordeelde echter de reeds gerestaureerde en bijgeschilderde letters op *de Olifant* (zie verder).

De twee banderollen in restauratietoestand naast elkaar geplaatst illustreren deze overeenkomsten en vaststellingen (fig. 1). Betekent dit dat de twee platen door eenzelfde schilder zijn vervaardigd, dus ook geproduceerd in dezelfde periode, in hetzelfde atelier? De indeling van het decor, met de dieren op een perkje tegelvullend geschilderd en de huisnaam in gotisch schrift in een banderol bovenaan de plaat, samen met eenzelfde blauwwit kader, wijzen in die richting.

### **Herkomst**

Het eerste signalement van *de Olifant* vinden we in het artikel van Marcel Laurent. Door hem weten we dat de plaat zich in 1922 nog in de gevel van het huis naast de hoek van de Lange Nieuwstraat bevond : ... *[the Pansy (zie verder) and] the elephant still built in on house fronts near the corner of the Longue rue neuve* (Laurent 1922, 297). Dat huis, genaamd *Olifant*, gelegen aan de zuidzijde van de Lange Nieuwstraat, was eigendom van Guillam Cocx die

ook eigenaar was van het ernaast gelegen pand *de Craen en de Vos* (Degueldre 2011, X-441). Gezien de overeenkomsten tussen de twee platen mag verondersteld worden dat Cocx deze naamplaten samen besteld heeft voor zijn twee huizen, en dus bij hetzelfde atelier.

Rackham geeft in 1926 een nog nauwkeuriger situering van de plaat: *The Sign of the Elephant [and the Sign of the Pansy (zie verder)] may still be seen in place in house-fronts on opposite sides of the way at the east end of Lange Nieuwstraat, near the Flemish Theatre, painted in blue, green and greenish-grey ... in a shield-shaped panel* (Rackham 1926, 85, 87).

Met de verwijzing 'aan de overkant van de weg, aan het oosteinde van de Lange Nieuwstraat' bedoelt Rackham het pand recht tegenover de *Olifant*, waar de huisnaamplaat *de Penseeblom* werd aangetroffen. Zie het stratenplan op pagina 28: rood = *de Olifant*, blauw = *de Penseeblom*.

Met de plaatsaanduiding *near the Flemish Theatre* bedoelde Rackham de 'Vlaamse Schouwburg' of 'Volksschouwburg', een theater in neorenaissancestijl, aan het einde van de Italiëlei, op de kruising met de Kipdorpbrug. In 1874 gebouwd om het Nederlandstalige toneelgezelschap, het 'Nationaal Toneel' een eigen schouwburg te geven. Ook 'Huurschouwburg' genoemd en na WOII dienst doend als 'Jeugdtheater' werd het gebouw in 1960 afgebroken wegens onvoldoende brandveiligheid.

In 1932 schrijft Philippen in het Gedenkboek Frans Claes: *Nog niet lang geleden kwam in de verzameling F. Claes terecht een eenig schoon huisnaambord in oud Antwerpsch plateel. Het is een zware vierkante tegel van 350 mm op 350, dagteekend van de eerste helft der zestiende eeuw. ... Deze tegel-uithangbord was voorheen ingemetst in den gevel van het huis nummer 154 der Lange Nieuwstraat* (Philippen 1932, 252, 254). *De Olifant* wordt voor het eerst afgebeeld in het Gedenkboek Frans Claes (id., 254, fig. 97).

Met betrekking tot de veiling van *de Olifant* meldt Ottema ... *die de heer Claes in de laatste jaren nog had verworven* (Ottema 1933, 49).

Deze teksten leren ons drie zaken. Vooreerst de bevestiging van de locatie, Lange Nieuwstraat, huisnummer 154, dat vandaag nog bestaat (fig. 2) en zich vlak naast het reeds vernoemd hoekhuis Jezusstraat 53 [nu 43] - Lange Nieuwstraat bevindt. Vervolgens de kennis dat de huisnaamplaat in 1926 nog aan de huisgevel was bevestigd en in 1932 er reeds uit verwijderd was en zich toen in de collectie Frans Claes bevond. Tenslotte dat de huisnaamplaten *de Olifant* en *de Penseblom* (zie verder) zich op huisgevels bevonden die recht tegenover elkaar lagen.

Op 25 maart 1932 werd een bouwaanvraag toegestaan om *veranderingen uit te voeren aan gevel en binnenshuis* voor het huis Lange Nieuwstraat 154. Opdrachtgevers en eigenaars waren de heer en mevrouw Mertens, Van Arteveldestraat 71 te Antwerpen (SAA 1932#41276). De bouwtoelating voorzag het plaatsen van schutsels aan de zijde van de Lange Nieuwstraat met verplichting voor duidelijke belettering "Opgepast voor den tram". Opmerkelijk is dat vijf dagen later, op 30 maart, een wijziging aan voormelde aanvraag werd ingediend voor *het plaatsen van een schutsel op de eerste verdieping*, aanvraag die werd goedgekeurd op 27 april (SAA 1932#41540). Mogelijk is op dat ogenblik de huisnaamplaat verwijderd



Fig. 2. huis Olifant, Lange Nieuwstraat 154 (opname juli 2016).

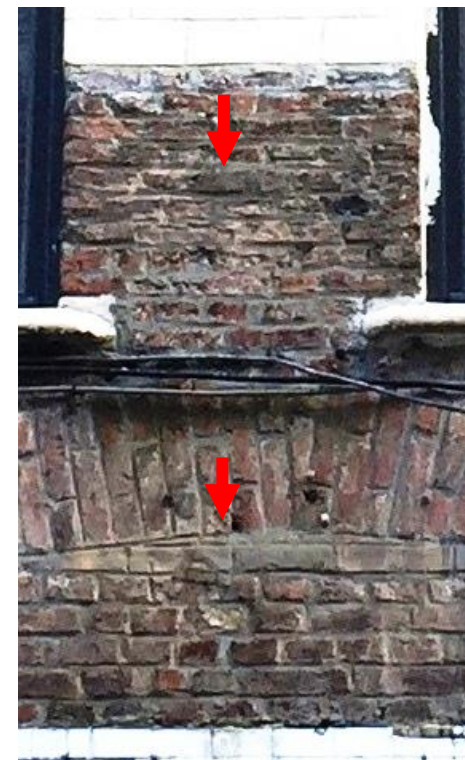


Fig. 3. huis Olifant, Lange Nieuwstraat 154, mogelijke plaatsen van de huisnaamplaat.

uit de gevel en verworven door Frans Claes? De melding van Philippen *nog niet lang geleden kwam in de verzameling F. Claes* past mooi in dit tijdsschema.

De bovenbouw van huisnummer 154 (evenals dat van het aanpalend nummer 152) is inderdaad zeer fraai gerestaureerd. De benedenbouw is wat verwaarloosd. Wanneer wordt ingezoomd op de zone tussen gelijkvloers en eerste verdiep - de zone met de niet gereinigde oude baksteen - wordt op twee plaatsen afdrucken gezien van de plaats waar de naamplaat tot ca. 1932 mogelijk heeft gezeten. Het betreft enerzijds de zone tussen de twee ramen, anderzijds de plek net onder de bakstenen rondboog (fig. 3).

De naamplaat is dus in het bezit gekomen van Frans Claes (†19 juni 1933) en deel geworden van de collectie van diens museum *De Gulden Spoor* in de Sint-Vincentiusstraat. Op 30 november 1933 werd de collectie van Frans Claes geveild waarbij de plaat *de Olifant* werd aangekocht door de maatschappij *Artibus Patriae* om aangeboden te worden aan de stad Antwerpen voor de collectie van het museum Steen of Vleeshuis.

Het duurt nog tot 22 juli 1937 vooraleer de plaat effectief overgedragen wordt aan Museum Vleeshuis; vandaar het jaartal 1937 in het inventarisnummer. De plaat werd zolang in bewaring gehouden door broer Vincent Claes. De redenen hiervoor werden uiteengezet in Deel I van deze studie, hoofdstuk *I. 6 Herkomst*. Vanaf die datum wordt de plaat als het pronkstuk van museum Vleeshuis in tal van publicaties vermeld of afgebeeld en uitgeleend naar heel wat tentoonstellingen.

### **Lange Nieuwstraat 152**

Van het huis Lange Nieuwstraat 152 (fig. 4), palend aan *de Olifant* in de richting van de Sint-Katelijnevest, is de bovenbouw eveneens fraai gerestaureerd. De benedenbouw daarentegen is erg verwaarloosd. Wanneer wordt ingezoomd op de zone tussen gelijkvloers en eerste verdiep - de zone met de niet-gereinigde oude bakstenen - wordt een afdruk gezien van wat mogelijk een huisnaamplaat zou kunnen geweest zijn (fig. 5). De huisnaam van dit pand was *In de Kemel*, in 1584-85 eigendom van Guillam Cocx (Degueldre 2011, X-442). Een huisnaamplaat met de voorstelling van een kemel is ons echter niet bekend. Indien de markering wel degelijk ontstaan is door verwijdering van een huisnaamplaat dan kan worden aangenomen dat Guillam Cocx alvast drie van zijn acht aaneensluitende eigendommen met een majolica huisnaamplaat heeft versierd: *de Craen en de Vos*, *de Olifant* en *In de Kemel*.



Fig. 4. huis *In de Kemel*, Lange Nieuwstraat 152 (opname juli 2016).



Fig. 5. huis *In de Kemel*, Lange Nieuwstraat 152, mogelijke plaats van een huisnaamplaat.

Het daaropvolgend huis met nummer 150, dat bepleisterd is, maakt deel uit van een geheel van drie huizen die in de Inventaris van het Onroerend Erfgoed gedateerd worden in het vierde kwart 16de - eerste kwart 17de eeuw. “*De nrs. 150, 152, 154 zijn drie eenvoudige diephuizen van elk twee traveeën en twee bouwlagen onder zadeldak (Vlaamse pannen). Oorspronkelijk waarschijnlijk drie gelijke, verankerde (o.m. met gekrulde spie) trapgevels (zes traveeën. + topstuk) in traditionele bak- en zandsteenstijl, daterend XVI d-XVII a, thans echter grondig verbouwd en aangepast, nr. 150 gecementeerd, nr. 152-154 ontpleisterd. ... Interessante getuigen van XVI-traditionele bak- en zandsteenarchitectuur. Bewaarde klassieke houten winkelpui aan nr. 152.*” \* Het is niet uitgesloten dat bij ontpleistering van huisnummer 150 eventueel sporen van een huisnaamplaat tevoorschijn komen. Van de daaropvolgende huizen heeft enkel nummer 148 een oorspronkelijke bakstenen gevel, echter zonder enige aanwijsbare markering.

\* **Bron:** De Munck-Manderyck M., Deconinck-Steyaert R. & Plomteux G. met medewerking van Linters A., 1979: *Inventaris van het cultuurbezit in België, Architectuur, Stad Antwerpen*, Bouwen door de eeuwen heen 3NB, Brussel - Gent. **Auteurs:** Manderyck; Plomteux & Steyaert  
AGENTSCHAP ONROEREND ERFGOED 2016: *Drie traditionele diephuizen*. In *Inventaris Onroerend Erfgoed*. Opgehaald van <https://id.erfgoed.net/erfgoedobjecten/5392> op 16-07-2016 21:28.

### Restauratie

Samen met *de Craen en de Vos* werd *de Olifant* in 2010 gerestaureerd door Kelly Witteveen in het kader van een proefwerk Bachelor Conservatie en Restauratie aan de Artesis Hogeschool te Antwerpen (Witteveen 2010).

Volgens bevindingen opgedaan tijdens de restauratie heeft de plaat bij de verwijdering uit de gevel behoorlijk wat schade opgelopen en is deze vervolgens gerestaureerd.

*“Er zijn verschillende behandelingen uitgevoerd op dit object. Op de grootste breuk na, zijn de losse scherven verlijmd met een in water oplosbare lijm. De andere breuknaad lijkt te zijn verlijmd met het materiaal dat ook als opvulmiddel is gebruikt. Dit opvulmiddel bestaat vermoedelijk uit een gips. Hierover is er een nieuwe verflaag in de ondergrondkleur over de aangevulde delen en ruim hieromheen, aangebracht. Op de plaatsen waar een decoratie aanwezig was, is deze opnieuw bijgeschilderd. De retouches zijn volledig verkleurd, gecraquelleerd en al gedeeltelijk losgelaten. Deze verf was niet op te lossen met water, enkel met aceton. Daar waar de opgebrachte verflaag afgeschilferd*

*is, zie je duidelijk dat de schildering niet overeenkomt met de originele decoratie. Het gevolg daarvan is dat na de restauratie minder van het originele materiaal van de tegel te zien is. Dit is een onethische keuze geweest van de restaurator.”\** (Witteveen 2010, 22)

Hoe ernstig de schade aan de plaat was, wordt duidelijk op het schadebeeld dat tijdens de restauratie in 2010 werd opgemaakt (fig. 6). Vergelijking met de foto gepubliceerd in 1932 in het Gedenkboek Frans Claes (fig. 7) geeft een idee van de bijgeschilderde lacunes, o.a. de wolkenband, die in feite niet overeenstemmen met de originele voorstelling.

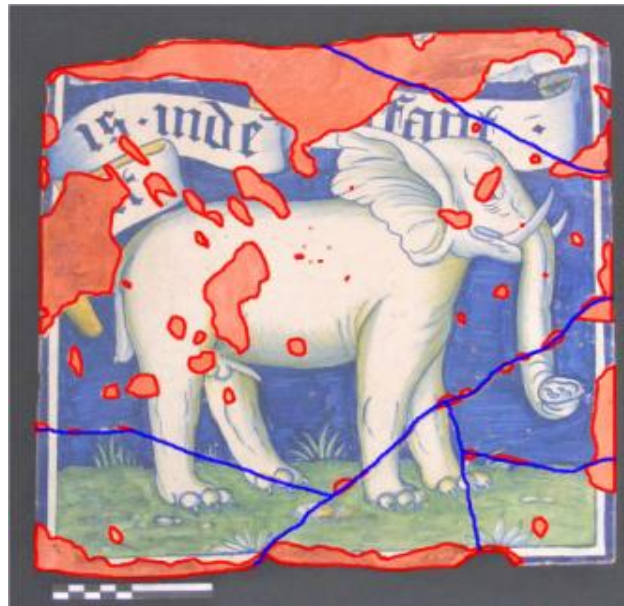


Fig. 6. Schadebeeld opgemaakt tijdens de restauratie van 2010 (© Kelly Witteveen).


### Datering

Deze huisnaamplaat, evenals alle in deze studie besproken exemplaren, wordt in de literatuur ca. 1550 gedateerd. De inventaris Onroerend Erfgoed situeert het huis *Olifant* in het vierde kwart van de 16de eeuw. Degueldre ontmoet het in 1584-85. Zou de datering van de huisnaamplaat daarom niet naar 1575-1585 bijgesteld moeten worden?

\* dank aan Kelly Witteveen om deze tekst te mogen citeren.



Fig. 7. Toestand van de Olifant na de restauratie ca. 1932, zoals afgebeeld in *Gedenkboek Frans Claes 1932*, 254.

	
inv. nr.:	AV.1937.013.1-9
omschrijving:	Dit ♦ is ♦ indē Olifant ♦
breedte:	345 mm
hoogte:	345 mm
dikte max/min:	22 mm
scherfkleur:	roze
mortel op rug:	
nagelgaatjes:	-
kwaliteit:	<ul style="list-style-type: none"> <li>• matig</li> <li>• barsten</li> <li>• restauratie, veel overschilderingen</li> </ul>
vorm randen:	taps
scherf:	-
gewicht:	-
productie-periode:	ca. 1550
productieplaats:	onbekend
herkomst:	<ul style="list-style-type: none"> <li>• veiling Frans Claes (1933);</li> <li>• schenking Artibus Patriae (1937-07-02)</li> </ul>
merktekens op rug:	-
aantal exemplaren gekend:	uniek exemplaar



Huisnaamplaat in de fototeek van het KIK, 1960  
(© KIK-IRPA, Brussel, cliché B183241).



AV.1937.013.1-9 tegelrug.

#### verwijzingen in de literatuur

**Cat. IV 1954**, volgnummer 566, cat. nr. 22.A. 1  
*Huisnaamplaat met de voorstelling van een witte olifant op een graspleintje. Bovenaan een schriftrij met het geciteerde opschrift in gothische lettertekens.*

*Kleuren: blauw, geel, groen en oranje*

*Omstreeks 1550*

*Z. 34,5 cm*

*Gift van de maatschappij "Artibus Patriae", 1933.*

**Laurent 1922**, 297.

**Rackham 1926**, 87.

**Philippen 1932**, 253-254, fig. 97.

**Musée Frans Claes 1933**, 159, nr. 1345, planche 40.

**Ottema 1933**, 50.

**Philippen s.d.**, 20, foto op laatste pagina. \*

**Cat. Antwerpsche Gilden ... 1946**, 23, D. 76.

**Cat. 's-Gravenhage 1949**, nr. 7.

**Van Herck 1954**, 148, nr. 246, pl. 10.

**Smekens 1955**, 174, nr. 395.

**Helbig 1956**, 148, nr. 866.

**Peeters 1975**, foto p. 68 rechterblad.

**Dumortier 2002**, 35, fig. 14; 204, cat. 60.

\* Deze publicatie dateert vermoedelijk uit 1938. De huisnaamplaat de Olifant wordt in het bijschrift van de foto toegewezen aan museum Steen en Vleeschhuis en Philippen verwijst ernaar als 'van het voormalig Museum Claes'.



De huisnaamplaten *de Craen* en *de Vos* en *de Olifant* hebben heel wat gemeenschappelijke kenmerken:

1. Ze bevonden zich in de gevels van twee naast elkaar gelegen huizen die toebehoorden aan éénzelfde eigenaar, Guillam Cocx;
2. De platen hebben dezelfde grootte: 34,5 cm<sup>2</sup>;
3. Beide platen zijn afgeboord met eenzelfde blauwe zoom, die typisch is voor heel wat vroege Antwerpse tegelproducten;
4. Beide platen hebben eenzelfde type geslingerde banderol, waarin de huisnamen geschreven zijn in gotisch minuskel;
  - er is een opvallende overeenkomst van lettervormen, in het bijzonder de letters d, n en t;
  - hetzelfde type vierkantig punt is gebruikt als scheiding tussen de woorden;
5. De dieren staan op een gelijkaardig groen perkje en zijn tegelvullend geschilderd;

Al deze elementen laten toe te besluiten dat beide huisnaamplaten gelijktijdig besteld werden en in hetzelfde atelier gemaakt en geschilderd zijn.



Een rozenstruik met drie bruine bloemen, elk aan het einde van een groene tak, staat geplant in het midden van een grasperkje aan de rand van een waterpoel. De bloemen hebben meer gemeen met pioenrozen dan met rozen. Op de groene takken ontluiken nog een vijftal blauwe stekelige bloemknoppen, maar op de takken zelf zijn geen doornen te bekennen. De hele voorstelling lijkt eerder op een rozen-boompje, toch zeker in verhouding met de struikjes en plantjes op het grasperkje. Een onwezenlijke rode roos ... De grassprietten en plantjes kennen we van heel wat Antwerpse majolicategels. De naamplaat is afgeboord met de gekende blauwe zoom en uitgespaarde witte strook.

De huisnaam is onderaan de voorstelling geplaatst, op volle tegelbreedte, deze maal in Romeins kapitaal: DIT♦IS♦IN♦ROY♦ROS♦B<sup>LO</sup>. Zoals meestal in teksten geschilderd op majolica komt de schilder aan het einde van de woordengroep plaats te kort en dienen woorden ingekort; hier is dit het geval met het woord BLOEM dat zelfs gedeeltelijk bovenaan moet vervolgd worden. De Friese auteur Nanne Ottema begrijpt B<sup>LO</sup> als een afkorting van *Bloem* die naar zijn mening door de Antwerpenaar wel begrepen wordt, minder door de Nederlander! (Ottema 1933, 50). Voor de scheiding tussen de woorden daarentegen is royaal plaats gehouden voor een vette ruitvormige punt.



### **Herkomst**

Het inventarisnummer wijst op een verwerving in het jaar 1900. Dit is nog in de periode van het Museum van Oudheden Het Steen. In de inkomstenboeken van Museum Vleeshuis staat het stuk geregistreerd op 7 november 1900 met de volgende vermelding: *Uithangbord met rozen bezaaid, gevonden in de K. Academie van Schone Kunsten. Overhandigd door M. Donnet* (VHA\_1\_INK\_2, 1894-1918, 15). Wie is M. Donnet? Deze naam staat meerdere malen vermeld in vernoemd inkomstenboek als schenker van diverse stukken, niet noodzakelijk tegels of majolica. De letter *M.* vóór de naam is zeker niet de initiaal van de man zijn voornaam, aangezien alle namen van verkopers en schenkers in dit inkomstenboek dezelfde *M.* vermelden, afkorting van de aanspreektitel *Mr.*

Gezien zijn betrokkenheid bij beide instellingen kan dit enkel Fernand Donnet (1856-1927) zijn. In 1899 was hij *Administrateur de l'Académie Royale des Beaux Arts à Anvers* en tevens *Secrétaire de la Commission Directrice du Musée d'Antiquités à Anvers* (SAA 1020#109, 14 janvier 1899, 3 juillet 1899). Logisch dat een dergelijk mooi stuk, gevonden in zijn instelling, door de directeur van de Academie *overhandigd* werd aan het museum waarvan hij zelf bestuurslid was.

<http://www.provincieantwerpen.be/aanbod/drem/dienst-erfgoed/donnet/ferdinand-donnet.html> (gelezen op 20 augustus 2016).

Blijft de vraag naar de omstandigheden van deze vondst? Op de zitting van de Bestuurlijke Commissie van het Museum van Oudheden Het Steen, gehouden op 7 november 1900, wordt gemeld: *de heer Donnet biedt een met rozen bezaaide uithangbord in gleiswerk, de woorden: "dit is in roy ros blo" als opschrift dragende. Het werd in eene kast in de K. Academie van Schone Kunsten gevonden en is zeer waarschijnlijk herkomstig van eenen der huizen welke eertijds stonden aan het einde der Lange Nieuwstraat tegen de Gemeenteplaats* (SAA 1020#109, 7 november 1900) (Fig. 1).

De *Gemeenteplaats* vermeld in het verslag van de zitting van de Bestuurlijke Commissie is de huidige *Franklin Rooseveltplaats*. Bij de aanleg van dit plein rond 1867, werd het *Victorieplaats* genoemd, ter herinnering aan de overwinning van de Antwerpenaars op het leger van de hertog van Alençon in 1583, de zogenaamde Franse Furie. Korte tijd daarna werd het *Gemeenteplaats*. De nog bestaande *Gemeentestraat* hangt daar trouwens mee samen. Na de overwinning van de geallieerden in WO I werd het in 1919 opnieuw *Victorieplaats*. Die naam moest na WO II wijken voor *Franklin Roosevelt*, de Amerikaanse president, als huldeblijk voor het Amerikaanse aandeel in de bevrijding.

<http://www.geschiedenisvanantwerpen.be/forum/viewtopic.php?t=14> (gelezen op 20 augustus 2016).

Er hebben in Antwerpen een vijftiental huisnamen bestaan die betrekking hebben op een rode roos. (Degueldre 2011). De huisnaam *Rode Roos* komt zeker in aanmerking gezien de tekstuele vermelding op de huisnaamplaat, maar *Drie Rooskens* of *Drie Roosjes* kan ook, gezien de voorstelling van drie rozen op de plaat zelf.

Het huis *Drie Roosjes*, *Drie Rooskens*, ook nog *Rode Roose* genoemd, aan de noordzijde van de Lange Nieuwstraat, in 1584-85 eigendom van Cornelis de Ruytere (rond 1900 het huisnummer 149), kan dan ook met grote zekerheid aangewezen worden voor de herkomst van deze plaat (Degueldre 2011, X-363). Dit stemt perfect overeen met de locatie *aan het einde der Lange Nieuwstraat tegen de Gemeenteplaats* in het verslag van 7 november 1900. Opeenvolgend staan aan de noordzijde van de Lange Nieuwstraat vijf huizen met bloemennamen: *In de Korenbloem*, *Drie Roosjes*, *Drie Genoffelen*, *In de Pensee* en *Wit Leeuwke*, dit laatste ook *Akelye/Penseeblom* genaamd (Degueldre 2011, X-362 tot 366). *In de Pensee* wordt hierna besproken. Voor de ligging van *Drie Roosjes* en *In de Pensee*, zie het stratenplan op pagina 28.

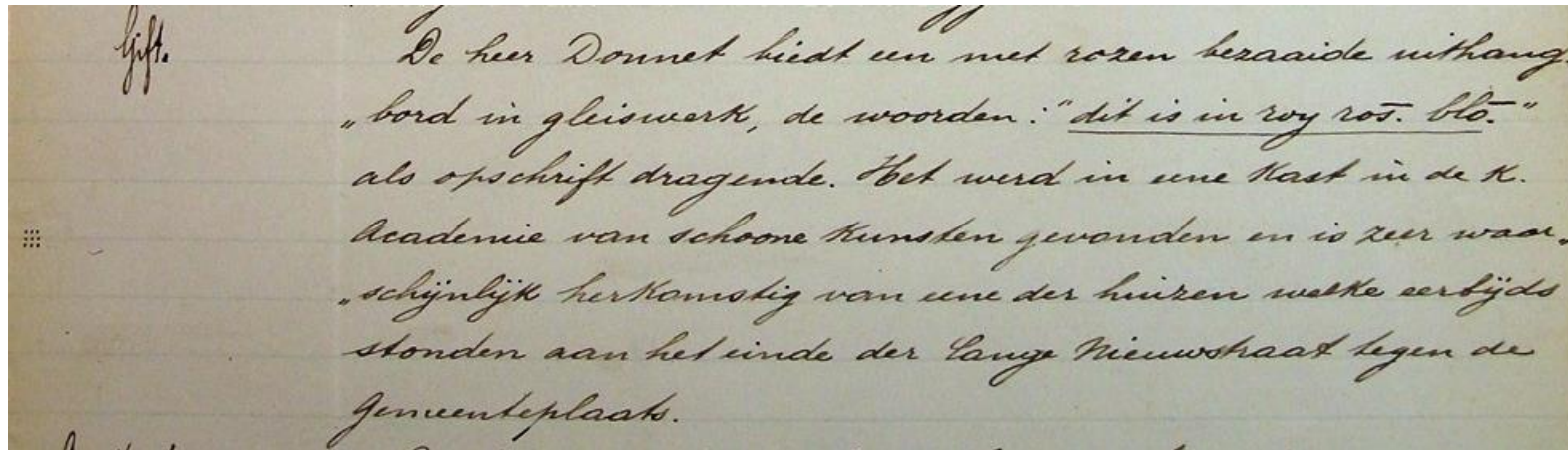


Fig. 1. Extract uit het verslag van de Bestuurlijke Commissie van het Museum van Oudheden Het Steen, gehouden op 7 november 1900 (© SAA 1020#109)

De wijze waarop de huisnaamplaat in de kast van de Academie is terechtgekomen, zal waarschijnlijk nooit achterhaald worden. Meest waarschijnlijk scenario is een verbouwing van het huis Lange Nieuwstraat 149. Een bouwdoossier, daterend van vóór het jaar 1900, dat specifiek een gevelverandering of -verbouwing betreft, kon niet gevonden worden.

Op 14 juli 1914 werd de huisnaamplaat samen met heel wat andere oude tegels door museum Het Steen overgedragen aan Museum Vleeshuis, onder de vermelding: *1691 uithangbord: dit is de Roy Roos, [afkomstig] van 't Steen* (VHA\_1\_INK\_4, 101). Donnet wordt hierbij niet meer vermeld, evenmin in Cat. IV 1954, volgnummer 568.

### Publicaties

Het eerste signalement van de plaat vinden we in 1922 bij Marcel Laurent. Hij situeert het paneel, samen met *de Craen en de Vos* in museum Vleeshuis en dateert het einde 16de eeuw (Laurent 1922, 297).

Een afbeelding verschijnt eerst in 1926 bij Rackham die de rozenstruik nogal ruw

geschilderd vindt. Ter verduidelijking van de zwart-wit foto voegt hij er een kleurenbeschrijving aan toe: blauw, blauwig-groen en twee tinten oranje. In overeenstemming met Laurent wordt het tevens laat 16de-eeuws gedateerd (Rackham 1926, 87, plate 21a).

Eenvoudige vermeldingen treffen we nadien aan in 1930 (Cat. Oud-Vlaamsche Kunst 1930, D 672), 1932 (Philippen 1932, 255), 1933 (Ottema 1933, 50), 1946 (Cat. Antwerpsche Gilden ... 1946, D. 78), 1955 (Smekens 1955, 174, nr. 397) en in 1956 (Helbig 1956, 148, nr. 865).

In de tentoonstelling, in 1962 gehouden in het Sterckshof te Deurne wordt ook de *Rode Roos* opgenomen met in het catalogusgedeelte een zwart-wit afbeelding (Cat. Sterckshof 1962, 33, nr. 10, afb. 7). De door Rackham beschreven kleuren kunnen pas nagegaan worden bij Anne Berendsen die in 1965 voor het eerst een foto in kleur publiceert (Berendsen 1965, 105).

De foto van het KIK wordt in 2002 overgenomen door Claire Dumortier die in het catalogusdeel van haar boek de voorstelling omstandig beschrijft (Dumortier 2002, 35, fig. 16; 204, cat. 58).

	
inv. nr.:	AV.1900.034
omschrijving:	DIT♦IS♦IN♦ROY♦ROS♦B <sup>LO</sup>
breedte:	305 mm
hoogte:	305 mm
dikte max/min:	30 mm
scherfkleur:	roze
mortel op rug:	nee
nagelgaatjes:	-
kwaliteit:	<ul style="list-style-type: none"> <li>• zeer goed</li> <li>• haarscheurtjes in glazuur</li> </ul>
vorm randen:	taps
scherf:	hard
gewicht:	-
productie-periode:	ca. 1550
productieplaats:	onbekend
herkomst:	<ul style="list-style-type: none"> <li>• 1900-11-07</li> <li>• Koninklijke Academie van Schone Kunsten</li> <li>• overhandiging door Fernand Donnet</li> <li>• Lange Nieuwstraat 149</li> </ul>
merktekens op rug:	-
aantal exemplaren gekend:	uniek exemplaar



*Huisnaamplaat in de fototeek van het KIK, 1960  
(© KIK-IRPA, Brussel, cliché B183243).*



*AV.1900.034 tegelrug.*

#### *verwijzingen in de literatuur*

**Cat. IV 1954**, volgnummer 568, cat. nr. 22.A. 3

*Huisnaamplaat met de voorstelling van drie rode rozen, bloeiend op een graspleintje aan de boord van een vijvertje. Kleuren: blauw, groen, geel en oranje*

*Omstreeks 1550*

*Z. 30,5 cm*

**Laurent 1922**, 297.

**Rackham 1926**, 87, plate 21.a.

**Cat. Oud-Vlaamsche Kunst 1930**, 87, D 672.

**Philippen 1932**, 255.

**Ottema 1933**, 50.

**Cat. Antwerpsche Gilden ... 1946**, 23, D. 78.

**Smekens 1955**, 174-175, nr. 397.

**Helbig 1956**, 148, nr. 865.

**Cat. Sterckshof 1962**, 33, nr. 10, afb. 7.

**Berendsen 1965**, 116, afb. p. 105.

**Dumortier 2002**, 35, fig. 16; 204, cat. 58.

**Nota:** Fernand Donnet was zelf ook kunstverzamelaar.

In 1928 werd zijn collectie geveild; daaronder bevonden zich twee loten aangeduid als Antwerpse majolicategels (Cat. Veiling Donnet 1928, nr. 401, 402). Op basis van de gegeven beschrijving is het moeilijk te bepalen welk type tegels dit zijn en of die eventueel door Museum Vleeshuis werden aangekocht.

### Inleiding

Deze huisnaamplaat behoort niet tot de MAS|collectie Vleeshuis. Dit is de enige huisnaamplaat die, naast de hier besproken collectie, ook nog vermeld is in de literatuur; het is daarom een unieke gelegenheid om deze hier eveneens op te nemen.

Tot recent was het trouwens niet gekend of de plaat nog bestond en zo ja, waar ze zich dan bevond.

Hierna volgt in chronologische volgorde het verhaal van de zoektocht naar deze huisnaamplaat, vanaf het zoeken naar vermeldingen in de literatuur tot de herontdekking van het stuk zelf in november 2017.

### Voorstelling

De voorstelling toont een struik viooltjes met zeven bloemen, geplant op een bermpje aarde of gras dat verder begroeid is met wat takjes en grassprietjes. Kleuren konden bij de aanvang niet beschreven worden omdat slechts één enkel zwart-wit foto beschikbaar was.

### Literatuur

In de literatuur van de twintigste eeuw wordt deze huisnaamplaat slechts enkele malen vernoemd, maar nooit met een foto.

De vroegste melding vinden we opnieuw bij Marcel Laurent: ... *the Pansy [and the Elephant] still built in on house fronts near the corner of the Longue rue neuve* (Laurent 1922, 297).

*Pansy* staat voor het paars of driekleurig viooltje. *The corner of the Longue rue neuve* kennen we van *de Craen en de Vos*.



Zoals reeds vermeld bij de bespreking van *de Olifant* brengt Rackham in 1926 duidelijkere locatiegegevens voor deze plaat. Hij geeft als eerste een beschrijving van de voorstelling en de volledige huisnaam zoals die op de plaat staat: *[The Sign of the Elephant and] the Sign of the Pansy may still be seen in place[,] in house-fronts on opposite sides of the way at the east end of the Lange Nieuwstraat, near the Flemish Theatre. ... The Sign of the Pansy shows a plant with seven blooms and the words DIT ♦ IS ♦ IN ♦ PENSE ♦ BL<sup>o</sup>* (Rackham 1926, 85, 87).

Philippen neemt de locatiegegevens van Rackham over, maar brengt als eerste de afmetingen van de plaat en geeft meer informatie over de kleuren. *Recht over het huis waar de tegel met de witten olifant tot uithangbord diende, vertoont in dezelfde Lange Nieuwstraat de zijgevel van het huis dat den hoek van de Sint-Jacobsmarkt en de Lange Nieuwstraat uitmaakt (nevens nummer 157 der Lange Nieuwstraat) een ander huisnaambord in Antwerpsch plateel van 't begin der XVIe eeuw. Dit laatste is insgelijks een vierkante tegel in Antwerpsche majolica van ongeveer 350 mm op 350. Het vertoont een aantal hoogstammige viooltjes groeiend op een groene zode. Het bovenste deel van den blanken achtergrond is blauw getint. Beneden in kapitaal letters staat het opschrift DIT ♦ IS ♦ IN ♦ PENSE ♦ BL<sup>o</sup>. Het pensee was in die tijd het paarsachtig blauw viooltje.* (Philippen 1932, 255).

Een jaar later wordt de plaat ook door Ottema bij naam vernoemd (Ottema 1933, 50). Daarna duurt het tot 1979 vooraleer we ze nogmaals tegenkomen in de tegel- of majolicaliteratuur (Korf 1979, 59).

Dankzij de auteurs Laurent, Rackham, Philippen, Ottema en Korf kenden we het bestaan van de huisnaamplaat met toch heel wat gegevens over voorstelling, vorm en locatie, maar een foto ontbrak ...

#### **Herkomst en huidige verblijfplaats**

De ontdekking van de naamplaat in de fototeek van het KIK bracht meer duidelijkheid over een en ander.\* De huisnaamplaat wordt daar *Penseeblom* genoemd.

De ene foto toont het huis Sint-Jacobsmarkt 96, waar boven de ingangdeur de huisnaamplaat duidelijk zichtbaar is (fig. 1). Eigenaardigheid in verband met Sint-Jacobsmarkt 96 is dat dit pand niet in het verlengde van de overige huizen van de Sint-Jacobsmarkt was gelegen, maar wel om de hoek in de Lange Nieuwstraat (SAA 18#54455, 003\_Plan). Zie Schema 1 hierna.

Een tweede foto toont een uitsnede van de naamplaat die blijkbaar in een zandstenen kader boven de ingangdeur aan de bakstenen gevel is vastgemaakt (fig. 2).

Beide foto's van het KIK dateren uit 1969. Steeds volgens de KIK-fiche werd dit huis gebouwd in 1881.

\* dank aan Jerry Driesen - stad Antwerpen, afdeling archeologie - voor deze informatie.



Fig. 1 Sint-Jacobsmarkt 96, foto uit 1969.  
(© KIK-IRPA, Brussel, cliché T018035).



Fig. 2 huisnaamplaat 'Penseeblom', in de gevel van Sint-Jacobsmarkt 96.  
(© KIK-IRPA, Brussel, cliché T019001).

De foto van het huis levert twee belangrijke gegevens:

- 1) de naam *Stoelen*, bij voldoende vergroting van de foto, zichtbaar op het paneel boven de winkeldeur, en
- 2) het huisnummer 96 op de muur rechts van de deur (<http://balat.kikirpa.be/object/115845>).

Vermoedelijk is de naamplaat in 1881 gespaard geworden bij de afbraak van het 16de-eeuws huis en opnieuw aangebracht op de nieuw gebouwde winkel, zoals te zien op de foto fig. 1.

Dit handelspand produceerde of verkocht geen stoelen, maar was wel het handelshuis van *Jules Stoelen BVBA, goudsmid en uurwerken* (Bron: Antwerpen adresboek 1967, deel 2, p. 1413 en 1931, SAA BIB-AB#61).

In 1947 heeft Jules Stoelen 'gevel- en binnenveranderingen' laten uitvoeren aan het gelijkvloers en op de vierde verdieping. Op het toen door architect F. Defever getekend gevelaanzicht staat de huisnaamplaat boven de winkeldeur niet ingetekend (SAA 18#22465). De vraag is wel of dergelijk gevelornament in aanmerking komt voor intekening op een architectenplan?

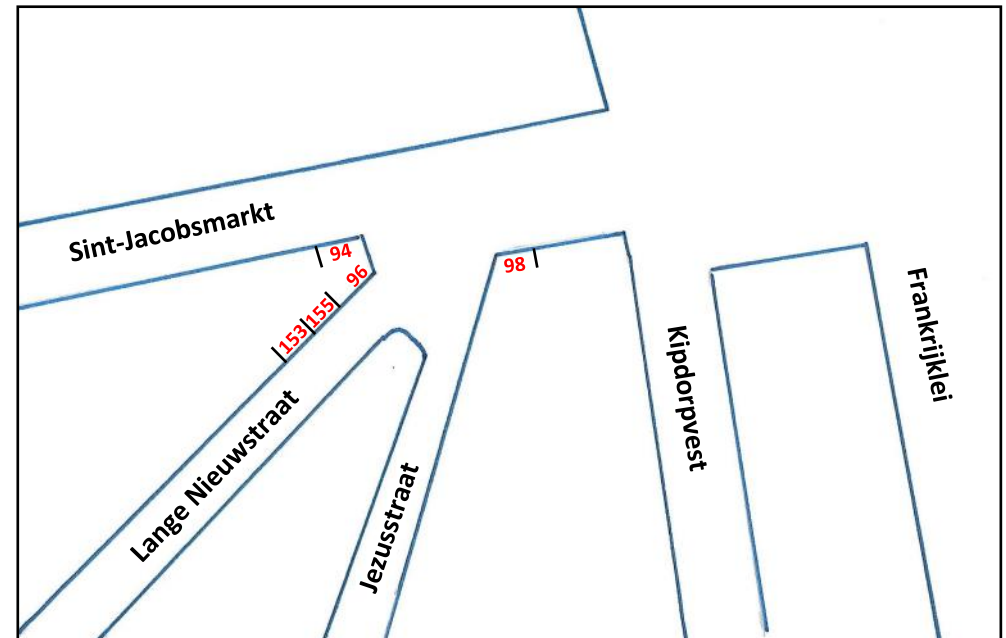
Op 16 september 1971 wordt een afbraakaanvraag ingediend om drie huizen af te breken, met name Lange Nieuwstraat 153-155 en Sint-Jacobsmarkt 96 (SAA 18#54455, 001\_Vergunning). Aanvrager was de MIVA - Maatschappij voor Intercommunaal Vervoer te Antwerpen - met als doel *de Lange Nieuwstraat ter plaatse te verbreden en de tramsporen aldaar te verleggen*. Gezien de bijzondere locatie van Sint-Jacobsmarkt 96, betrof het dus de drie eerste woningen aan de noordzijde van de Lange Nieuwstraat.<sup>1</sup>

De slopingswerken werden effectief aangevat op 24 januari 1972. De aannemer belast met de afbraak was de heer Albert Bastens, Borsbeeksteenweg 114, Deurne (id., 007\_Document).

<sup>1</sup> Huisnummer Sint-Jacobsmarkt 96 bestaat derhalve vandaag niet meer.

<sup>2</sup> Met uitzondering van de vermelding door Korf die het gegeven uit een van de vorige publicaties overneemt, zonder kennis van de afbraak (Korf 1979, 59).

Op dat ogenblik van het onderzoek (2016) vreesde ik dat de naamplaat in 1972 tijdens de afbraak was vernietigd of in particulier bezit was overgegaan. Indien deze nog bestond, was niet bekend waar ze zich bevond. Bij de afbraak kon ze ook in veiligheid gebracht zijn door Jules Stoelen en nu in het bezit zijn van zijn familie, ofwel door aannemer Bastens meegenomen zijn. Het feit dat de naamplaat na 1969 nooit meer<sup>2</sup> vermeld of afgebeeld werd, leek me geen goed teken.



Schema 1. Situering Sint-Jacobsmarkt 96 gelegen in de Lange Nieuwstraat.

Kort na de publicatie van de studie betreffende deze huisnaamplaten in het jaarboek *Tegel* (Caignie 2017) diste een collega van de Stad Antwerpen afdeling archeologie mij uit het Antwerps stadsarchief (Felixarchief) twee foto's op van dit handelspand, een uit 1971 waarop de naamplaat nog duidelijk aanwezig is (fig. 3, rode pijl) en een tweede uit 1972 van het onteigende pand met reeds afgebroken bovenbouw.\* Op die foto is op de plaats van de naamplaat enkel nog een blinde mortelvlak te zien (fig. 4, rode pijl).

Deze vaststelling gaf mij de quasi-zekerheid dat de plaat nog kon bestaan. Waar zoeken elders dan bij de familie *Stoelen* in Antwerpen?

\* dank aan Jerry Driesen - stad Antwerpen, afdeling archeologie - voor deze informatie.

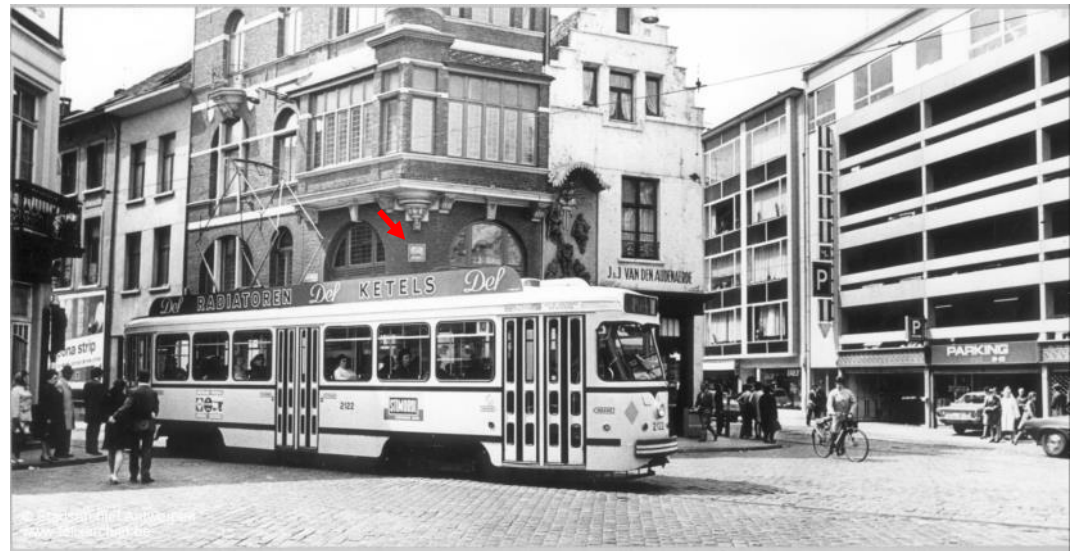


Fig. 3 Winkelhuis van Jules Stoelen, Sint-Jacobsmarkt 96, foto uit 1971, kort voor de afbraak van het huis. © Stadsarchief Antwerpen, FOTO-OF#5992 (sa056011).



Fig. 4 Huis Sint-Jacobsmarkt 96 tijdens de afbraak begin 1972 en detail van de plaats waar de naamplaat werd verwijderd, aangeduid met rode pijl. © Stadsarchief Antwerpen, 42#96 (sa071116, foto Roger Bastaens, schenking Stefan Justens).



Een mailing naar tien adressen met familienaam *Stoelen*, geplukt uit het telefoonboek, bracht me via mail de geruststelling dat de plaat inderdaad bewaard werd in de familie Stoelen.

Het winkelhuis aan de Sint-Jacobsmarkt 96 was in 1881 gebouwd door de vader van Jules Stoelen. Jules verbouwde in 1946 de gevel en liet er een vierde verdieping bovenop bouwen. De hypothese dat de naamplaat in 1881 verwijderd werd uit het 16de eeuwse pand *De penseeblom*, (in 1881 of) in 1946 geïntegreerd werd in de gevel boven de winkeldeur en in 1972 door Jules Stoelen gered werd voor de sloop, lijkt dus bevestigd.

Een voorlopig toegezonden foto verzekerde mij de goede bewaringstoestand ervan: slechts een lichte barst van de rand links tot ongeveer het midden en een chip op de boven- en onderrand. De kleuren zijn minder intens dan de met dit stuk vergeleken *Rode Roos*. Opvallend zijn de golvende ribbels in het kleilichaam, in de bovenhelft schuin oplopend, verticaal gericht in de waterpoel. De maat 35 op 35 cm wijkt dan toch af van die welke gemeten waren bij de *Rode Roos*.

Een bezoek aan de familie Stoelen met de mogelijkheid om bijgaande mooie kleurenfoto te maken, gaf mij de zekerheid dat de *Penseeblom* veilig bewaard is voor de toekomst en de wetenschap dat ze zeer gekoesterd wordt door de familie (fig. 5). Bij die gelegenheid werd ook duidelijk dat de huisnaamplaat vroeger reeds eens was gepubliceerd (Dirix 1956, 35, zie nota op pagina 27).

Aldus tellen we wel degelijk vijf huisnaamplaten mét naam, alle afkomstig uit de Lange Nieuwstraat<sup>1</sup>, die hopelijk ooit eens in een tentoonstelling samengebracht zullen worden.



Fig. 5 Huisnaamplaat *DIT IS IN PENSE BL*<sup>o</sup>, collectie Stoelen (foto Frans Caignie). 350 x 35 mm.

<sup>1</sup> Sint-Jacobsmarkt 96 had zijn langste façade aan de kant van de Lange Nieuwstraat, zoals te zien is op Fig. 3.



### Huisnaam

Een opvallende gelijkenis in schrijfwijze tussen de huisnamen

DIT♦IS♦IN♦ROY♦ROS♦B<sup>LO~</sup>, en

DIT♦IS♦IN♦PENSE♦BL<sup>LO~</sup>

wekt het vermoeden dat beide namen door dezelfde schildershand geschreven zijn. Netjes boven elkaar geplaatst zoals hierboven, verschillen ze slechts door het type bloem, een rode roos of het viooltje. De woorden DIT IS IN lijken wel gefotokopieerd. De letters “I” zijn bij de Rode Roos wat vetter aangebracht maar dragen op beide platen hetzelfde punt-streepje. Opvallend is ook dezelfde wijze van afkorting van het woord BLOEM dat wegens plaatsgebrek aan het eind van de lijn in een soort superscript werd geforceerd. Ook de zoom rondom de hele plaat heeft eenzelfde blauw-en-wit structuur.

Wanneer beide naamplaten naast elkaar worden geplaatst (fig. 6), valt pas op hoe gelijkend ze zijn, zowel in opbouw als qua samenstellende elementen: een gelijkvormig bloemenstruikje, geplaatst op een grasheuveltje aan een plas water. Philippen vermeldt enkel een groene zode voor *de Penseblom* maar geen water. Volgens dezelfde auteur is de achtergrond van *de Penseblom* wit en het *bovenste deel van den blanken achtergrond blauw getint*, wat we ook zien bij *de Rode Roos* (Philippen 1932, 255).

Er bestaat dus geen twijfel dat beide naamplaten het werk zijn van dezelfde schilder, dus vervaardigd in hetzelfde atelier, ongeveer rond dezelfde tijd.

Wat betekent dit voor de opdrachtgever van deze naamplaten?

Bij *de Craen en de Vos* en *de Olifant* kon eenzelfde conclusie gemaakt worden die nog ondersteund werd door eenzelfde opdrachtgever, Guillam Cocx. Het is dus zoeken naar twee huizen met dezelfde eigenaar die elk kunnen toegewezen worden aan een van beide huisnamen.

In de jaren 1584-85 zijn in Antwerpen slechts twee huizen gekend die de naam *Pensee* dragen, naast elkaar gelegen aan de noordzijde van de Lange Nieuwstraat en beide eigendom van Hans de Meyer die ze in 1584-85 blijkbaar allebei zelf bewoonde:

\* *In de Pensee (Penseblom / Wit Leeuwken* (Degueldre 2011, X-365), en

\* *Wit Leeuwke (Wit Leeuken) (Akeleye / Penseblom / Wit Leeuwken, hoek Kipdorp)* (Degueldre 2011, X-366),

Aangezien Hans de Meyer slechts deze twee huizen in eigendom had, is het moeilijk aannemen dat het huis naast *de Penseblom* dat de naam *Akeleye* droeg, gemerkt zou zijn met een huisnaamplaat met de tekst *Dit is in Roy Ros B<sup>LO~</sup>*.



Fig. 6 *Rode Roos* en *Penseblom*.

**Nota:** Pierre Dirix schrijft over deze naamplaat:

*Op de hoekgevel is een oude plateeltegels ingemetseld met als opschrift: Dit is in Penséblom. Het is de laatste tegel in zijn soort die Antwerpen nog bezit. Hij meet 30 x 35 cm. Het bovenste gedeelte van de blanke achtergrond is blauw getint, de hoogstamige viooltjes staan op groene zode. (Dirix 1956, 35)*

De door Dirix opgegeven maten bleken bij opmeting door de familie Stoelen niet correct te zijn. Deze zijn wel degelijk 35 x 35 cm. Een dikte kon niet vastgesteld worden doordat de plaat in een houten kader is gemonteerd met een lichte versteviging op de rug.

De huisnaamplaten *Rode Roos* en *Penseblom* hebben heel wat gemeenschappelijke kenmerken:

1. Beide platen zijn afgeboord met eenzelfde blauwe zoom, die typisch is voor heel wat vroege Antwerpse tegelproducten;
2. We zien eenzelfde opbouw van decor: een bloem op een grondje aan een waterpoel, tegelvullend geschilderd;
3. De huisnaam is bij beide platen onderaan de voorstelling geschilderd,
  - in Romeins kapitaal
  - met een opvallende overeenkomst van lettervormen, in het bijzonder de letter  $\bar{I}$  met bovenliggend streepje, de letters T en N;
  - hetzelfde type vierkante punt is gebruikt als scheidingsteken tussen de woorden; en
  - eenzelfde wijze van inkorting in superscript van het woord BLOEM aan het eind van de woordengroep.

Al deze elementen laten toe te besluiten dat beide huisnaamplaten gelijktijdig besteld werden en in hetzelfde atelier gemaakt en geschilderd zijn.

## STRATENPLAN



- *Craen en de Vos*  
Jezusstraat 53 (Immo De Laet in 2016).  
Dit hoekhuis draagt nu huisnummer Jezusstraat 43.
- *Olifant*  
Lange Nieuwstraat 154 (ASAP interim in 2016)
- Markering van een verwijderde huisnaamplaat  
Lange Nieuwstraat 152
- Lange Nieuwstraat 150, 152, 154, drie eenvoudige diep-huizen, eigendom van Guillam Cocx, welke in de Inventaris Onroerend Erfgoed gedateerd worden 16 d - 17 a.
- *Penseblom*  
Sint-Jacobsmarkt 96 , in 1972 afgebroken.  
Dit hoekhuis draagt nu twee huisnummers:  
Sint-Jacobsmarkt 92-94 en Lange Nieuwstraat 153  
(Interimkantoor Vivaldis Construct in 2016).
- *Rode Roos*  
Lange Nieuwstraat 149

Stratenplan Sint-Jacobsmarkt, Lange Nieuwstraat, Jezusstraat met aanduiding van de besproken huizen en huisnaamplaten. (© AGIV)

Deze huisnaamplaat toont een voorstelling van de heilige Anna met haar dochter Maria en haar kleinkind Jezus. De heilige Anna was in de vijftiende en zestiende eeuw een van de bekendste en meest geliefde heiligen. Als grootmoeder van Jezus dacht men haar bijzondere macht toe als hemelse voorspreekster bij haar kleinzoon. Anna wordt hier als volwassen vrouw afgebeeld, zoals meestal staand met een boek en een peer. Tegenover haar zit Maria met het kind Jezus op de schoot dat wijst naar de vrucht die Anna in haar rechterhand houdt. Maria houdt een bloem (een aardbeibloem?) in de hand.

Dit is een van de mogelijke voorstellingen waarin Anna, Maria en Jezus worden aangeduid als *Anna-te-Drieën*.<sup>1</sup> Vanaf de zestiende eeuw komt meer nadruk te liggen op Anna in haar rol van lerende moeder.<sup>2</sup> Dat is precies wat op de huisnaamplaat is uitgebeeld.

Links en rechts van het tafereeltje staat een boom met een in het bruin gearceerde stam en groen bladerdek; in de door blauwe strepen gesuggereerde lucht vliegt een vogel. De plaat is afgeboord met een brede zoom in felblauw kobalt waarin ook de huisnaam IN·S·TAN·NA is geschilderd. Het schilderwerk is grof aangebracht, voornamelijk in de gewaden, en de gezichtjes missen scherpte.

<sup>1</sup> Günther Bandmann, u.a., *Lexikon der christlichen Ikonographie*, Rome 1958-1976, deel 5, trefwoord 'Anna dreibild'.

<sup>2</sup> Ton Brandenburg, *Heilig familieleven: Verspreiding en waardering van de Historie van Sint-Anna in de stedelijke cultuur in de Nederlanden en het Rijnland aan het begin van de moderne tijd (15de/16de eeuw)*, proefschrift Universiteit van Amsterdam, 1990.



Onderaan de tegel staat, over de hele breedte, de huisnaam IN•S•TAN❖NA❖ in Romeins kapitaal. Het ziet ernaar uit dat de schilder nauwelijks kon lezen of schrijven. Het was gebruikelijk om in een tekstband de woorden van elkaar te scheiden door een dikke punt, een vet driehoekje of vierkantje, maar deze scheidingstekens en de plaatsing ervan kunnen slechts begrepen worden als dat de woorden geschreven zijn zoals ze fonetisch waren uitgesproken. De letters S, T en N zijn wel sierlijk gevormd.

### **Herkomst**

De naamplaat is indertijd eveneens verworven door het Museum van Oudheden Het Steen dat opgericht werd in 1864. Zoals vermeld bij *de Craen en de Vos* heeft Pieter Génard vier edities van de catalogus van het museum verzorgd, respectievelijk in 1876, 1881, 1885, (1892) en 1894. De eerste editie bevatte slechts 61 items; in 1894 waren dat er reeds 188, vele ervan geschonken door sympathisanten van het museum. De catalogus van 1892 betrof een Engelse vertaling van die van 1885, hoewel daar toch twaalf items werden aan toegevoegd waarmee het museum sinds 1885 was verrijkt. De naamplaat wordt eerst in deze Engelstalige versie vermeld (1892), in de *Series N Fictile Art* onder volgnummer 185. De omschrijving luidt: *Porcelain sign representing the Holy Virgin with the divine child and St. Anna. The inscription is : In Sint Anna.* (Génard 1892, N 185).

In de Inkomstenboeken van Museum Vleeshuis, dat bij zijn oprichting in 1913 meerdere objecten van museum Het Steen heeft overgenomen, staat die vermeld met de Franse omschrijving *Enseigne en porcelaine représentant la Sainte Vierge avec le divin Enfant et Ste Anne. Inscription: In Sint Anna*, met het nummer 1578 dat tot op van-

daag als inventarisnummer is behouden (VHA\_1\_INK\_1, p. 289).

De verwerving door museum Het Steen situeert zich dus tussen 1885 en 1892. Zoals hoger vermeld, werden in de Engelse versie twaalf objecten toegevoegd aan de lijst van 1885, de nr. 177 tot 188. De huisnaamplaat Sint Anna, toegevoegd als nummer 185, laat toe de verwerving te situeren dichter bij 1892, dan bij 1885.

De huisnaam *Sint Anna* was zeer geliefd in Antwerpen. Voor de jaren 1584-1585 telt Degueldre net geen 50 huizen die deze naam droegen, verspreid over het hele Antwerps grondgebied (Degueldre 2011). Twee straten springen daarbij in het oog - Lange Nieuwstraat en Sint-Jacobsmarkt - omdat daar respectievelijk de huisnaamplaten *de Olifant* en *de Penseebloom* werden aangetroffen.


Een van de mogelijke kandidaten is het huis genaamd *Sint Anna* aan de noordzijde van de Lange Nieuwstraat dat volgens Degueldre gesitueerd was op de (westelijke) hoek met de Hochstetterstraat, de huidige Borzestraat, en bewoond door banketmaker Mathijs Gillis die eigenaar was. (Degueldre 2011, XI-29). Dit huis situeert zich op het huidige nr. 13 van de Lange Nieuwstraat. Zie Nota .

### **Publicaties**

De naamplaat werd pas in 1930 voor het eerst buiten het museum tentoongesteld (Cat. Oud-Vlaamsche Kunst 1930, D 673). Een zwart-wit afbeelding verschijnt pas in 1949 (Cat. 's-Gravenhage 1949, nr. 8, afb. 1). Anne Berendsen publiceert in 1965 voor het eerst een afbeelding in kleur (Berendsen 1965, 105). Daarna wordt de plaat slechts afgebeeld door Korf & Hijmersma (1971) en door Dumortier (2002).

**Nota** betreffende het voorkomen van de huisnaam Sint-Anna in de Antwerpse straten (Degueldre 2011, deel-volgnummer):

Wijngaardstraat I-95, Torfbrug I-184, Kaasstraat I-723, Sint-Katelijnevest II-235, Melkmarkt alias Lijnwaadmarkt II-328, Beggaardenstraat II-197, Vrijdagmarkt III-482, Steenhoudersvest III-604, 605, 636, Sint-Jansvliet III-347, Haarstraat III-51, Vleeshoudersstraat IV-770, Spierinckstraat IV-410, Nosestraat IV-342, Huidenmarkt IV-323, Burchtgracht IV-468, Wolstraat V-218, Minderbroedersrui V-627, Lange Koepoortstraat V-121, Wiegstraat alias Ramsvest VI-273, Th. Van Rijswijkplaats alias IJzeren Waag VI-13, Boeksteeg VI-68, ... Bredestraat VIII-6, Bogaardestraat VIII-787, Begijnenstraat VIII-200, Vleminckveld IX-966, Schuttershofstraat IX-152, Korte Gasthuisstraat IX-392, Jodenstraat IX-28, Huidevettersstraat X-95, Eikenstraat X-266, Bontemantelstraat X-991, Sint-Jacobsmarkt XI-525, Lange Sint-Annastraat XI-1044, **Lange Nieuwstraat XI-29**, Kipdorp XI-380, Jan van Lierstraat XI-464, Borzestraat XI-132, Lange Winkelstraat XII-964, Keizerstraat XII-451,457, Gratiekapelstraat XII-477, Oudemansstraat XII-1001. Anna Maria: Keizestraat XII-395.

	
inv. nr.:	AV.1578
omschrijving:	IN.S.TAN❖NA❖
breedte:	176 mm
hoogte:	174 mm
dikte max/min:	17 mm
scherfkleur:	?
mortel op rug:	ja
nagelgaatjes:	-
kwaliteit:	<ul style="list-style-type: none"> <li>• zeer goed</li> <li>• nogal grof en oneffen glazuurvlak</li> <li>• wit glazuur op randen</li> </ul>
vorm randen:	recht
scherf:	hard
gewicht:	828 gram
productie-periode:	ca. 1550
productieplaats:	onbekend
herkomst:	Lange Nieuwstraat 13 ?
merktekens op rug:	etiket VI 2 (22.A.4)
aantal exemplaren gekend:	uniek exemplaar



*Huisnaamplaat in de fototeek van het KIK, 1960  
(© KIK-IRPA, Brussel, cliché A119230).*



*AV.1578 tegelrug.*

*verwijzingen in de literatuur*

**Cat. IV 1954**, volgnummer 569, cat. nr. 22.A. 4  
*Huisnaamplaat met de voorstelling van St. Anna met een boek en een peer, rechtstaande naast een zittende O. L. Vrouw met kind op de schoot. Als achtergrond een landschap met twee bomen, het geheel in een brede randlijst.*

*Kleuren: blauw, geel, groen, oranje en mangaan*

*Omstreeks 1550*

*Z. 17,5 cm*

*Gén[ard] N. 185.*

**Génard 1892**, N 185.

**Cat. Oud-Vlaamsche Kunst 1930**, D 673.

**Cat. Antwerpsche Gilden ... 1946**, 3, D. 79.

**Cat. 's-Gravenhage 1949**, cat. 8, afb. 1. \*

**Smekens 1955**, 175, nr. 398.

**Cat. Sterckshof 1962**, 33, nr. 11. \*

**Berendsen 1965**, 116, afb. p. 105.

**Korf & Hijmersma 1971**, 70-71, fig. 113. \*

**Korf 1979**, 59-60, afb. 80.

**Dumortier 2002**, 204-205, cat. 61.

**Pleguezuelo 2013**, 198, cat. 49.

\* in deze catalogi wordt de voorstelling aangeduid als *Anna te Drieën*

**De Pelgrim - (AV.1918.011.002)**

Diam. 200 x 22,7 mm

Deze huisnaamplaat wordt algemeen aangeduid als *De Pelgrim*. Verklaring hiervoor zijn wellicht de ruige baard en haardos van de man en de eenvoudige pij met geel onderhemd. Dat dit een godvruchtig man is, leidt men af uit de rozenkrans die hij aan het bidden is. Echter, een pelgrim wordt eerder afgebeeld met een pelgrimsstaf en een kleine knapzak, en met een kap aan zijn pij, en niet zozeer met een paternoster. Indien het een Compostellaganger is, zou nog een Sint-Jacobsschelp toegevoegd zijn. De benaming *Pelgrim* is daarom niet overtuigend.

In Antwerpen waren in 1584-1585 slechts vier huizen die deze naam droegen:

*In de Pelgrim* - Oude Koornmarkt (Degueldre 2011, I-449)

*Pelgrim* - Sint-Antoniusstraat (id, VIII-759)

*Pelgrim* - Kleine Markt/Vleminckveld (id, IX-843)

*Pelgrim* - Adriaan Brouwerstraat (id, XIII-434).

Daarentegen komen de huisnamen *Paternoster* (14 x), *Rozenkrans* (9 x) of *Rozenhoed* (16 x), al of niet met kwalitatieve toevoegingen, veel vaker voor. Ook *Monnik* (4 x) kan in aanmerking komen (zie Nota op pagina 34). En wat denken van het huis *Rozenkrans* (*Int Rosen Cransken*) aan de oostzijde van de Paternosterstraat, een zijstraat van het Kipdorp (Degueldre 2011, II-576) of *Paternoster* op Sint-Jacobsmarkt (id, XI-593)?

Voor een *Sint Franciscus* (het huis van Guillam Cocx, ook eigenaar van *de Craen en de Vos* en *de Olifant* in de Lange Nieuwstraat) is de man te oud voorgesteld.





Zolang we de plaat niet kunnen toewijzen aan een welbepaald huis waaruit het werd verwijderd - en dat een naam draagt die verwijst naar een van de elementen op de plaat - blijft de kwalificatie als huisnaamplaat twijfelachtig.

De vraag dient ook gesteld of deze plaat wel als huisnaamplaat heeft gediend of zo was bedoeld. Een essentieel kenmerk, namelijk de huisnaam in een banderol of tekstbalk, ontbreekt immers.

### **Herkomst**

Deze plaat wordt voor het eerst vermeld in de catalogus van de openbare verkoping van de verzameling A. Spas die gehouden werd in zaal Wynen aan de Meir te Antwerpen op 21, 22 en 23 oktober 1918 (Cat. Oud Delftsch 1918, 53, nr. 354). In de sectie *Verskillend Plateel* staat de plaat als volgt vermeld:

*354 - RONDE MEDAILLON in kleurversiering van eenen man ten halven lijve die zijnen paternoster bidt. Antwerpsch plateel. D. 20 c.* De biddende figuur wordt hier aangeduid als *man*. De plaat werd op deze veiling aangekocht door Museum Vleeshuis. In de inkomstenboeken van Museum Vleeshuis staat ze geregistreerd met de vermelding *n° 3041 - 31 oct. 1918 - ronde medaillon - Antwerpsch plateel - aangekocht verkoop A. Spas* (VHA\_1\_INK\_4, 189) of nog *n° 354 Ronde medaillon, Antwerpsch plateel (komende van den verkoop Armand Spas)* (VHA\_1\_INK\_8, 27). De toevoeging van de voornaam in deze tweede registratie is een waardevol gegeven om deze Mr. Spas te kunnen opsporen.

Waar een veiling van kunstvoorwerpen uit de collectie van een verzamelaar meestal plaats vindt na overlijden, was het hier de bedoeling van Armand Spas om een deel van zijn collectie van de hand te doen teneinde zich te kunnen toeleggen op nieuwe interessegebieden. Dit blijkt uit het voorwoord in de catalogus van de veiling na het overlijden van Armand Spas in 1926 (Cat. A. Spas 1926, Avant-propos).

Behalve dat deze Armand Spas verzamelaar was (niet specifiek van keramiek) en dat hij een handel in ruwe koffie voerde, zijn we van hem nog niet veel meer te weten gekomen.

Wel is het zo dat het kantoor van de koffiezaak van Armand Spas gevestigd was in de Nationalestraat, dat is de straat die rond 1880 is aangelegd dwars door het terrein van majolica-atelier Den Salm van Guido Andries.

De verleiding is groot om te vermoeden dat de plaat toen op dat terrein is gevonden, maar dat kunnen we helaas niet staven.

### **Publicaties**

Het duurt tot 1946 vooraleer de plaat wordt tentoongesteld. In de expositie *De Antwerpsche Gilden en Ambachten in Rubens' tijd* staat deze plaat niet vermeld onder de groep *Huisnaamplaten met veelkleurige versiering* (Cat. Antwerpsche Gilden ... 1946, D. 76. tot D. 79.) maar als een afzonderlijk tentoonstellingsitem onder het nummer D. 80 en de omschrijving *Médaillon: buste van een biddenden pelgrim* (Cat. Antwerpsche Gilden ... 1946, 23). Hier wordt het personage voor het eerst aangeduid als *pelgrim*.

In de catalogus van een expositie in Parijs in 1954 is Charles Van Herck iets voorzichtiger. Hij benoemt de man *probablement un pèlerin* en het médaillon *serait l'enseigne d'une maison appelée Le Pèlerin* (Van Herck 1954, 147, nr. 244).

Ook Smekens wijst in 1955 de plaat toe aan een bepaald huis door de vermelding *van het huis De Pelgrim*, maar de beschrijving verwijst nog steeds naar *de buste van een man die aan zijn paternoster bidt* (Smekens 1955, 175, nr. 399).

Een afbeelding van de plaat verschijnt eerst in 1962 in de catalogus van de tentoonstelling in het Sterckshof waarin de terminologie en de toewijzing gebruikt door Smekens wordt overgenomen (Cat. Sterckshof 1962, afb. 8).

In 1971 benoemen Korf en Hijmersma de plaat eveneens met de term *Medail-  
lon: Medaillon met een borstbeeld van een man met baard die zijn rozenkrans  
bidt; van het huis 'de Pelgrim'* (Korf & Hijmersma 1971, 71, fig. 114).

Berendsen brengt ze voor het eerst in kleur, maar vernoemt ze niet in de paragraaf over de 'huisschilden' (Berendsen 1965, 111).

Dumortier preciseert dat deze plaat *bestemd was om geïntegreerd te worden in de façade van het huis De Pelgrim*, zonder enige vermelding van bron. Dit wordt echter tegengesproken door het laagje mortel dat is vastgesteld op de rug (Dumortier 2002, 205, cat. 62).

### **Drie vragen blijven onbeantwoord**

Vooreerst, heeft deze plaat werkelijk dienst gedaan als huisnaamplaat? Zo niet, uit welke context is die afkomstig?

Vervolgens, is de voorstelling van de man met baard en paternoster wel degelijk bedoeld om een pelgrim voor te stellen?

Tenslotte, wie was Armand Spas en waar woonde hij kort voor de plaat op 23 oktober 1918 geveild werd? Een antwoord op deze laatste vraag zou mogelijk wat klaarheid kunnen brengen over de herkomst van de huisnaamplaat.

### **Vorm**

De ronde vorm van de naamplaat is uitzonderlijk. Geen andere Antwerpse majolicategel of huisnaamplaat heeft deze vorm. De plaat is intentioneel zo gevormd, gebakken en geglazuurd, ten bewijze de witte aanbak van tinglazuur op de 2,7 cm dikke rand. Nog opmerkelijker is de afwezigheid van proenpunten in het glazuur. Vierkante tegels werden rechtop geplaatst in de oven, van elkaar gescheiden door kleirolletjes. In de verticale opbouw van de oven worden ze geklemd tussen een onder- en een bovenplaat. Andere vormen moesten horizontaal geplaatst worden in de oven, net als schotelgoed, verticaal van elkaar gescheiden door een proen, die bij het verwijderen van het stuk uit de oven putjes achterlaat in het glazuurvlak. De plaatsing van deze plaat zal dus een bijzondere inrichting van de oveninhoud vereist hebben.

### **Nota betreffende de termen Paternoster, Rozenkrans en Rozenhoed**

Pater Noster is het latijn voor Onze Vader, de woorden waarmee het Onzevadergebed begint. Het is synoniem van Rozenkrans. Een rozenkrans of paternoster is een gebedssnoer in gebruik in de Rooms-Katholieke Kerk. Rozenkrans is ook de naam voor het 'rozenkransgebed', en het is een hulpmiddel bij het uitvoeren hiervan. De rozenkrans bestaat uit 5 grote en 50 kleine kralen. Het gebed bestaat uit het bidden van het Onzevader (15 maal) en het Weesgegroet (150 maal) door de rozenkrans driemaal te doorlopen. Vaak doorloopt men de rozenkrans slechts eenmaal en bidt men in totaal 5 Onzevaders en 50 Weesgegroetjes. Dit heet dan een Rozenhoedje maar wordt vaak gewoon Rozenkrans genoemd. <https://nl.wikipedia.org/wiki/Rozenkrans> (gelezen op 13 juli 2016).

	
inv. nr.:	AV.1918.011.002
omschrijving:	De Pelgrim ?
breedte:	200 mm
hoogte:	200 mm
dikte max/min:	22,7 mm
scherfkleur:	?
mortel op rug:	ja
nagelgaatjes:	-
kwaliteit:	<ul style="list-style-type: none"> <li>• zeer goed</li> <li>• scherf ontbreekt op randen B &amp; L</li> <li>• wit glazuur op randen = stuk rond gebakken en zo geglazuurd</li> </ul>
vorm randen:	recht
scherf:	hard
gewicht:	1235 gram
productie-periode:	ca. 1550
productieplaats:	onbekend
herkomst:	<ul style="list-style-type: none"> <li>• 1918-10-31</li> <li>• veiling A. Spas</li> </ul>
merktekens op rug:	etiket VI 3 (22.A 5)
aantal exemplaren gekend:	uniek exemplaar



*Huisnaamplaat in de fototeek van het KIK, 1960  
(© KIK-IRPA, Brussel, cliché B183244).*



*AV.1918.011.002 tegelrug.*

*verwijzingen in de literatuur*

**Cat. IV 1954**, volgnummer 570, cat. nr. 22.A. 5  
*Huisnaamplaat, medaillon met de buste van een man, die zijn paternoster bidt.*

*Huisnaamplaat van het huis "De Pelgrim".*

*Kleuren: blauw, geel en oranje op witte grond.*

*Omstreeks 1550*

*D. 20 cm*

*Aankoop : Veiling A. Spas 1918*

**Cat. Oud-Vlaamsche Kunst 1930**, 87, D 674.

**Cat. Antwerpsche Gilden ... 1946**, 23, D. 80.

**Cat. 's-Gravenhage 1949**, nr. 9.

**Van Herck 1954**, 147, nr. 244.

**Smekens 1955**, 175, nr. 399.

**Cat. Sterckshof 1962**, 35, nr. 25, afb. 8.

**Berendsen 1965**, afb. p. 111.

**Korf & Hijmersma 1971**, 70-71, fig. 114.

**Dumortier 2002**, 205, cat. 62.

**BIJLAGE : Vrouwenportret uit 'Het Gulden Tonneke' te Delft**

Deze plaat met de voorstelling van een vrouwenbuste bevond zich oorspronkelijk in de gevel van het huis Wijnhaven 16, genaamd *Het Gulden Tonneke*, op de zuidelijke hoek van de Boterbrug te Delft. Bij de grote stadsbrand van 1536 zal het daar gelegen huis grotendeels verwoest zijn. Het huidige huis moet omstreeks 1540 gebouwd zijn, periode waarin de productie van deze plaat ook gesitueerd kan worden. Circa 1920, kort voor de overdracht van het huis aan de Vereniging Hendrick de Keyser, is de gevelsteen uit de gevel verwijderd en na omzwervingen beland in de collectie van het Rijksmuseum te Amsterdam (inv. R.B.K. 1967-41). In combinatie met het stenen rode hart dat in de gevel nog aanwezig is, kan het vrouwenportret worden gezien als een voorstelling van *de Liefde* (Meischke 1997, 338, 343).

De plaat meet 31 x 29,5 cm en heeft een dikte van 3cm. Het glazuur is sterk gecraqueleerd.

Claire Dumortier vindt in de decoratie voldoende aanwijzingen om de plaat toe te wijzen aan het Antwerps atelier van Guido Andries en het ca. 1535 te dateren. Het gestileerde rankwerk in de kleding vindt men terug in de tegels van de vloer van Herkenrode, alsook de vogels in de lucht. De struikjes in de rechter onderhoek komen voor op Herkenrode tegels, in het medaillon van de vloer van Rameyenhof en in het Saulustableau. (Dumortier 2002, 205, Cat. 63; 107, Fig.40)

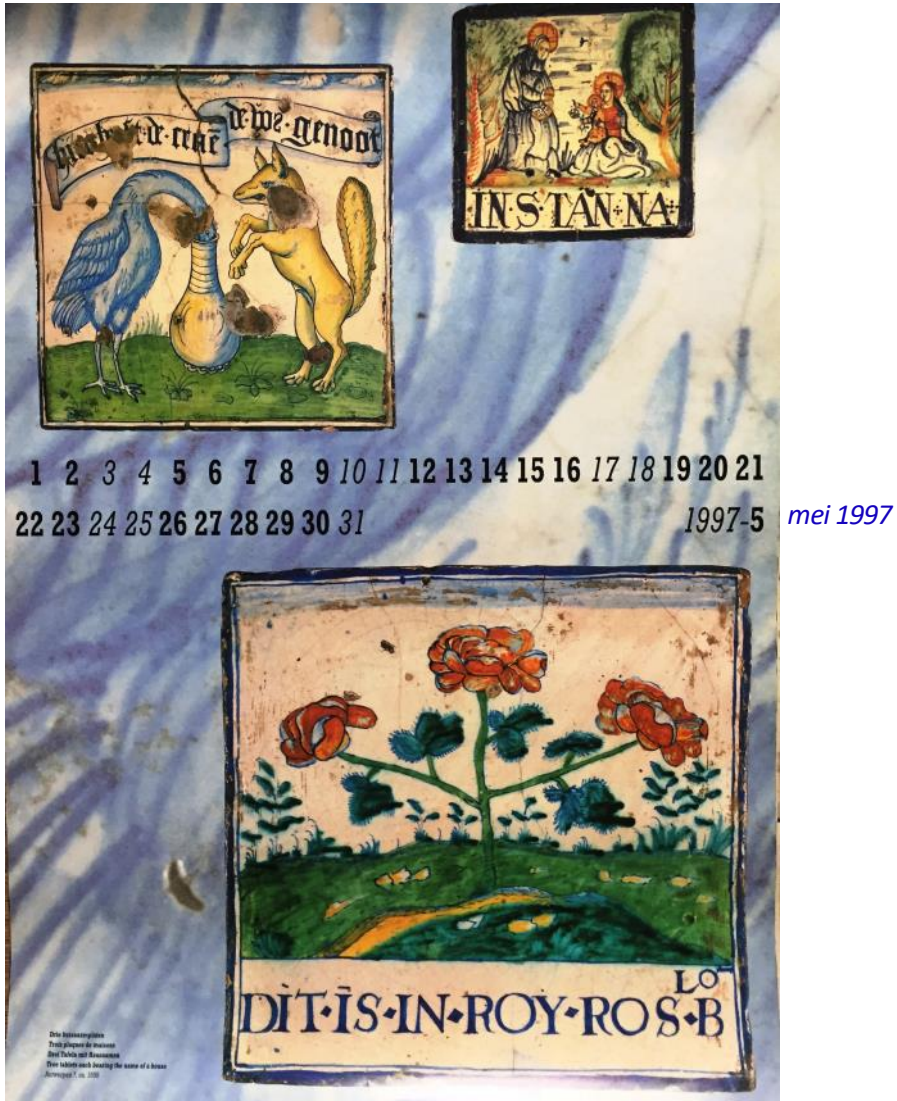
Verwonderlijk is de aanduiding in Meischke (p. 343) die het object omschrijft als een *natuurstenen plaquette die is beschilderd en geglazuurd als Delfts aardewerk?*



## MAJOLICAKALENDER 1997

Door de Stad Antwerpen werd voor het jaar 1997 een kalender uitgebracht in A2 formaat met topstukken van de Antwerpse majolicanijverheid. Tekst: T. Oost. De afgebeelde stukken zijn afkomstig van Museum Vleeshuis, Museum Maagden-

huis, de afdeling opgravingen van de stad Antwerpen en de KMKMG te Brussel. Op de pagina voor de maand mei werden de huisnaamplaten *de Craen en de Vos*, *Sint-Anna* en *Rode Roos* afgebeeld; bij december *de Olifant*.



## SAMENVATTING EN BESCHOUWINGEN

Vier huisnaamplaten behoren tot de verzameling van de MAS|collectie Vleeshuis. Een vijfde plaat, *de Pelgrim*, is waarschijnlijk geen huisnaamplaat. Drie ervan - *de Craen en de Vos*, *Sint Anna* en *de Rode Roos* - werden verworven door het Museum van Oudheden Het Steen en nadien overgedragen aan Museum Vleeshuis. De overige twee - *de Olifant* en *de Pelgrim* - werden door museum Vleeshuis aangekocht. Van een zesde huisnaamplaat - *de Penseebloom* - is de locatie van weleer gekend en sinds kort ook de huidige verblijfplaats.

Twee platen - *de Craen en de Vos* en *de Olifant* - bevatten een banderol bovenaan de naamplaat met de huisnaam geschreven in gotische minuskel. Ze bevonden zich in de gevel van twee naast elkaar gelegen 16de-eeuwse huizen - Jezusstraat 43 en Lange Nieuwstraat 154 - die ook nog eens toebehoorden aan dezelfde eigenaar, Guillam Cocx. Er zijn zoveel overeenkomsten in het decor, dat mag gedacht worden aan een simultane uitvoering door eenzelfde tegelschilder, in hetzelfde atelier, mogelijk op hetzelfde tijdstip, in opdracht van Guillam Cocx.

Het huis dat aansluit bij *de Olifant* - aan de Lange Nieuwstraat 152 - laat in de gevel nog de plaats zien waar een huisnaamplaat was aangebracht. Het huis, eveneens eigendom van Guillam Cocx, droeg de naam *In de Kemel*, maar een plaat die deze naam illustreert is ons niet bekend.

Twee andere platen - *de Rode Roos* en *de Penseebloom* - hebben eveneens overeenkomstige kenmerken, zowel in de plaats en schrijfwijze van de huisnaam als in de voorstelling.

De *Rode Roos* werd gevonden in de Koninklijke Academie voor Schone Kunsten en door Fernand Donnet overhandigd aan museum Het Steen. De vondstomstandigheden in de Academie zijn niet gekend.

De locatie van *de Penseebloom* is gekend, het vroegere Sint-Jacobsmarkt 96 dat in 1972 werd afgebroken en sinds november 2017 is ook de verblijfplaats ervan gekend.

Een plaat, die aangeduid wordt als *de Pelgrim*, maar evengoed als *paternoster*, *rozenkrans* of *rozenhoedje* zou kunnen aangewezen worden, zelfs *monnik* of *heilige*, overtuigt niet als huisnaamplaat. Bij meerdere auteurs wordt die met de term *medaillon* aangeduid en als afzonderlijk item vermeld los van de overige huisnaamplaten. Een belangrijk element uit het 16de-eeuws majolica schilderwerk, de blauwe zoom rondom de voorstelling, ontbreekt. Wel is duidelijk dat de plaat origineel in ronde vorm is gemaakt, getuige het witte tinglazuur op de rand rondom.

Terecht noemt Philippen de huisnaamplaten in Antwerpsch plateelwerk *een der uiterst zeldzame overblijfsels van een specialen tak der Antwerpsche plateelbakkerij, namelijk de tak van de vervaardiging der uithangborden in majoliek* (Philippen 1932, 255).

### **Productieperiode**

Alle auteurs die deze platen vernoemd hebben in hun publicaties, plaatsen de productie ervan in het midden van de zestiende eeuw. Dit geldt zeker voor enerzijds het paar *Craen en Vos* en *Olifant* met het gotisch schrift, en anderzijds voor het paar “*Rode Roos*” en “*Penseeblom*” met de huisnaam onderaan de plaat in Romeins kapitaal.

Hoe oud eigenaar en rentenier Guillam Cocx was in 1585, kan niet worden achterhaald, maar dat hij - of zijn vader - zo'n 35 jaar voordien (rond 1550) de huisnaamplaten liet produceren, lijkt aanvaardbaar.

### **Productieplaats**

Wat het atelier betreft dat deze stukken geproduceerd heeft, beschikken we over geen enkel concreet gegeven. Het feit echter dat de Lange Nieuwstraat meermaals in beeld komt, doet denken aan het huis *De Beertant* in genoemde straat, bewoond door Jan Francisco de Brescia (Jan Frans) en diens zoon Jan II Frans. (Dumortier 2002, 240)

Deze leden van de familie Frans waren gelieerd aan o.a. Peter Frans die tussenpersoon was bij de bestelling van de Herkenrodevloer (1532/33) en aan Franchois Frans onder wiens leiding het Saulustableau gemaakt is in majolica-atelier *Den Salm* (1547). Jan Frans wordt in documenten van 1513 en 1529 vernoemd als potbakker. Hij overleed voor 15 november 1531. Volgens auteur Dumortier laat een document van 1545 veronderstellen dat Jan II Frans *geleyerspotbacker* was, maar aangezien hij niet het meesterschap had behaald, is het denkbaar dat hij in het atelier Den Salm werkte dat toen geleid werd door zijn neef Franchois Frans. (Dumortier 1987, 162-164 ‘La famille Frans’; Dumortier 2002, ‘Frans (Jan)’ en ‘Frans (Jan II)’, 240 - 241)

Het huis genaamd *De Beertant* in de Lange Nieuwstraat komt niet voor in de inventaris der huisnamen van 1585 en kunnen we dus niet situeren in die

straat (Degueldre 2011, deel X). Wel was er een huis genaamd *In de Beer* dat gelegen was naast het huis *Sint-Franciscus*, het zevende huis op rij dat eigendom was van Guillam Cocx en dat hijzelf bewoonde. Guillam Cocx of zijn vader die de huisnaamplaten *Craen en Vos* en *Olifant* lieten aanbrengen aan hun huizen, was dus de rechtstreekse buur van Jan Francisco de Brescia of diens zoon Jan II Frans. (Degueldre 2011, deel XI-448)

Op het stratenplan (pagina 28) valt op dat alle gelokaliseerde huisnaamplaten zich op huisgevels in de Lange Nieuwstraat bevonden. Mogelijk is het feit dat vader en zoon Frans die vlak bij deze huizen woonden, en mogelijk in het atelier Den Salm werkten, hiervoor de verklaring.

### **Verder onderzoek**

Het onderzoek van deze zes huisnaamplaten is helemaal niet afgerond. Er blijven heel wat vragen open, die verdere opzoeken vereisen.

Zo blijft de vraag naar de originele locatie van *Sint-Anna*, *de Rode Roos* en *de Pelgrim*?

Wat zijn de precieze omstandigheden van de vondst van *de Rode Roos* in de Koninklijke Academie?

Wie was Armand Spas en waar woonde hij kort voor de veiling van *de Pelgrim* in 1918? Heeft dit medaillon wel dienst gedaan als huisnaamplaat?

Op welke wijze zijn *de Craen en de Vos* en *Sint Anna* in museum Het Steen terecht gekomen? Aankoop van wie? Schenking door wie?

Pieter Génard was secretaris van museum Het Steen in de periode dat heel wat aardewerk geschonken is aan het museum of door het museum aangekocht. Verder onderzoek van het omvangrijk archief van Génard kan mogelijk nog enkele geheimen ontsluiten.

Ook het archief van Frans en Vincent Claes dient nog aangesneden.

**Berendsen 1965**

Berendsen Anne , e.a. - *Elseviere Tegelboek. Een internationaal overzicht van de tegel door de eeuwen heen*, Amsterdam-Brussel, 1965.

**Caignie 2017**

Caignie Frans - Antwerpse majolicahuisnaamplaten uit de zestiende eeuw, in: *Tegel* 45/2017, Stichting Vrienden Nederlands tegelmuseum, 4-13.

**Cat. IV 1954**

Smekens F. - Stad Antwerpen, Oudheidkundige musea, Vleeshuis, Catalogus IV - *Glas - Ceramiek*, 1954.

**Cat. Antwerpsche Gilden ... 1946**

Tentoonstelling 'De Antwerpsche Gilden en Ambachten in Rubens' tijd'. Catalogus. Museum Vleeshuis, 20 juli - 31 augustus 1946.

**Cat. A. Spas 1918**

*Catalogus eener rijke verzameling oud Delftsch, Brusselsch, Fransch, Duitsch, Italiaansch en ander plateel waarvan de openbare verkooping zal plaats hebben op ... oktober 1918*, Antwerpen 1918, 53, nr. 354.

**Cat. A. Spas 1926**

*Catalogue des collections A. Spas, dont la vente aura lieu à Anvers*, par le ministère de Mr. F. de Laet, huissier ... Anvers, 1926. Avant-Propos.

**Cat. Exposition rétrospective 1888**

*Exposition rétrospective d'art industriel*, Bruxelles, 1888. Catalogue. Uitgever P. Weissenbruch, 1888

**Cat. Oud Delftsch 1918**

*Catalogus eener rijke verzameling Oud Delftsch, Brusselsch, Fransch, Duitsch, Engelsch, Italiaansch en ander plateel waarvan de openbare verkooping zal plaats hebben*, zaal Wynen, Meir 47, Antwerpen, op maandag 21, dinsdag 22 en woensdag 23 oktober 1918 telkens ten 11 en 3<sup>1/2</sup> ure (T.U.) door het ambt van den deurwaarder FR. De Laet, Conscienceplein, 1 en onder het bestuur van Eug. Van Herck en Zonen, Deskundigen - Meir 54.

**Cat. Oud-Vlaamsche Kunst 1930**

*Wereldtentoonstelling voor Koloniën, Zeevaart en Oud-Vlaamsche Kunst, Antwerpen 1930. Afdeling der Oud-Vlaamsche Kunst. Deel III. Meubelen en versierkunst, Volkskunst - Aardewerk, Gedenkpenningen*. Catalogus, juni-september. Antwerpsch Plateel, 16e en 17e Eeuw, 87-92, catalogus nummers D 670 tot D 740.

**Cat. 's-Gravenhage 1949**

*Nederlands Aardewerk 1500-1800*, Tentoonstelling Gemeentemuseum 's-Gravenhage, 6 augustus - 2 oktober 1949.

**Cat. Sterckshof 1962**

*Van Antwerps plateel tot Delftse keramiek* - Tentoonstellingscatalogus 12 mei - 15 juli 1962. 'Het Sterckshof' - Provinciaal museum voor kunstambachten, Deurne-Antwerpen.



**Cat. Veiling Donnet 1928**

*Catalogue des collections F. Donnet : tableaux, sculptures, argenteries, céramiques, cuivres, étains ... , dont la vente publique après décès, aura lieu en la Salle Van Herck, Meir 54, Anvers, les mardi 6 et mercredi 7 novembre 1928, par ...* [catalogue Donnet - Van Geetruyen-Peyrot], 1928.

**Culturele Geschiedenis van Vlaanderen 1983**

Keramiek, in: *Culturele Geschiedenis van Vlaanderen*, deel 7: Kunstgeschiedenis, Kunstnijverheid, 1983, Keramiek, 32-59.

**Deguelde 2011**

Deguelde Gilberte - *Kadastrale ligger van Antwerpen 1584-1585, proeve van reconstructie op de vooravond van de scheiding der Nederlanden*, Antwerpen 2011.

**Dirix 1956**

Dirix Pierre - *Een Sinjoor vertelt uit zijn verleden 1890-1900*, Boekuil en Karveeluitgaven, Antwerpen, 1956 .

**Dumortier 1997**

Dumortier C., Les faïenciers Italiens à Anvers au XVI<sup>e</sup> siècle, aspects historiques, in: *Faenza*, LXXIII, 1987, 4-6, 161-172.

**Dumortier 2002**

Dumortier C., *Céramique de la Renaissance à Anvers, De Venise à Delft*, 2002.

**Génard 1876**

Génard Pieter - *Catalogue du Musée d'antiquités d'Anvers*, 1876.

**Génard 1881**

Génard Pieter - *Catalogue du Musée d'antiquités d'Anvers*, 2<sup>e</sup> édition, 1881.

**Génard 1885**

Génard Pieter - *Catalogue du Musée d'antiquités d'Anvers*, 3<sup>e</sup> édition, 1885.

**Génard 1892**

Génard Pieter - *Catalogue of the Museum of Antiquities in Antwerp*, Translation from the French of the 3<sup>rd</sup> edition, 1892.

**Génard 1894**

Génard Pieter - *Catalogue du Musée d'antiquités d'Anvers*, 4<sup>e</sup> édition, 1894.

**Helbig 1956**

Helbig J. - Antwerps Plateel, in: *Scaldis*, Catalogus Tentoonstelling Antwerpen, 1956, 145-149.

**Korf & Hijmersma 1971**

Korf Dingeman, Hijmersma H.J. - *antwerps plateel*, mededelingenblad Nederlandse vereniging van vrienden van de ceramiek, 62/63, 1971.

**Korf 1979**

Korf Dingeman - *Tegels*, 7de geheel herziene en aangevulde druk, De Haan-Haarlem, 1979.

**Laurent 1922**

Laurent Marcel - Guido di Savino and the earthenware of Antwerp, in: *The Burlington Magazine*, Volume 41, Number CCXXXVII (237), December 1922, 288-297.

**Meischke e.a. 1997**

Meischke R., Zantkuijl H.J., Rosenberg P.T.E.E. - Zeeland en Zuid-Holland: architectuur-historische verkenningen aan de hand van het bezit van de Vereniging Hendrick de Keyser, in: Meischke R. - *Huizen in Nederland*, Zwolle, Vol. 3, 338-345.

**Musée Frans Claes 1933**

*Musée Frans Claes "De gulden spoor" : gildes, armes, fouilles, antiquités, folklore, tableaux, sculptures, métaux, ...* la vente publique aura lieu en la Salle Gruter, 1<sup>ère</sup> partie. Anvers 27 novembre - 1 décembre 1933, Veilingcatalogus, 157-160.

**Oost 1997**

Oost T. - *Antwerpse majolica*, Kalender 1997 (A2 formaat).

**Ottema 1933**

Ottema Nanne - Oud Antwerpsch plateelwerk, in: *Jaarboek van Antwerpens Oudheidkundige Kring*, deel 9, 1933, 43-52.

**Peeters 1975**

Peeters Karel C. - *Eigen aard: overzicht van het Vlaamse volksleven*, 4de ed., 1975.

**Philippen s.d.**

Philippen L.J.M. Pr. - *De oud-Antwerpsche majolica*, s.d. [1938?]

**Philippen 1932**

Philippen L.J.M. pr. - Oud Antwerpsch Plateelwerk, in: *Gedenkboek Frans Claes. Museum "De Gulden Spoor" te Antwerpen*, Antwerpen's Oudheidkundige Kring, Antwerpen, 1932, 243-257.

**Pleguezuelo 2013**

Pleguezuelo Alfonso, Castel-Branco Pereira João, a. o. - The splendour of cities. The Route of the tile. Calouste Gulbenkian Foundation, Lissabon, exhibition 25 october 2013 - 26 january 2014.

**Rackham 1926**

Rackham Bernard - *Early Netherlands maiolica with special reference to the tiles at The Vyne in Hampshire*, London, 1926.

**Smekens 1955**

Smekens F. - De Ceramiek, in: *Antwerpens Gouden Eeuw: Kunst en Cultuur ten tijde van Plantin*, Tentoonstellingscatalogus, Antwerpen 13 augustus - 2 october 1955, 170-179.

**Van Herck 1954**

Van Herck, Charles - La Faience, in: *Anvers, ville de Plantin et de Rubens, catalogue de l'exposition organisée à la Galerie Mazarine* (mars-avril 1954), 145-148.

**Witteveen 2010**

Witteveen Kelly - *Conservatie en Restauratie van twee 16de-eeuwse geveltegels uit Antwerps plateel* (Collectie Museum Vleeshuis, Antwerpen), Rapport - 3de Bachelor Conservatie en Restauratie, Artesis Hogeschool Antwerpen, 2010.

