

MAJOLICATEGELS in het MAS - MUSEUM AAN DE STROOM

DEEL III - FIGURATIEF DECOR

Studierapport

Frans Caignie - 2023



inleiding	2
I. dieren - vogels - bloempot	3
I.1. kwadraattegels met dieren en vogels	5
I.2. kwadraattegels met bloempot	10
I.3. vierpastegel met bloempot	14
II. tulpen - fruit - bloemen	15
II.1. stertulp met kwartrozet	16
II.2. tulp-hart	21
II.3. kwartvierpas met oranjeappels	24
III. fries met jachtaferelen	26
IV: 1938 - veiling Bastiaenssens -	30
Bibliografie	34

In dit studierapport wordt de collectie tegels met figuratieve voorstellingen uit het MAS bestudeerd.

Een eerste groep bevat voorstellingen van dieren, vogels en bloempotten hoofdzakelijk in een kwadraatkader. Eenzelfde voorstelling van bloempot, maar dan in een vierpasomlijsting, behoort eveneens tot deze decorgroep. De vrije ruimtes in de hoeken worden ingevuld met gestileerde palmetmotieven, wit op blauw.

Bij een reeks prachtige tulptegels zijn de tulpen, elk met een verschillende inkleuring van de bloem, diagonaal geplaatst in het tegelvlak. Ze ontspruiten uit een kwartster in de tegelhoek.

Bij een tweede type tulptegel is de tulp rechtopstaand afgebeeld en ontspruit nu uit een hartvormig ornament. Alle tulpbloemen zijn opnieuw verschillend ingekleurd.

Een derde groep figuratieve voorstellingen op tegels tonen in de ene halve tegelhoek oranjeappels, bloemen en fijne blaadjes, afgebakend door een kwart vierpasomlijsting. De overstaande tegelhoek is gevuld met een gestileerd palmetmotief, wit op blauw.

Tot slot bezit het MAS nog een reeks friestegels met voorstellingen van onwezenlijke dier- en mensvoorstellingen, die taferelen uit de jacht moeten voorstellen.

Specifiek voor deze tegelgroepen wordt gezocht naar de verweringsgegevens. Voor informatie over de productie wordt verwezen naar publicaties waarin deze tegeldecors bestudeerd werden in relatie met de gekende Antwerpse majolica-ateliers en hun productie.



Voorafgaande nota over kwadraattegels

Kwadraattegels worden gekenmerkt door twee elementen, met name een figuratieve voorstelling binnen een vierkant kader dat geplaatst is met de punt op de onderrand van de tegel, en vier hoekornamenten in *spaarstechniek*. Het kader of *kwadraat* is meestal geel, oranje of bruin ingekleurd. Spaarstechniek of negatieve schildering bestaat erin dat de decoratieve elementen in het wit uitgespaard worden door enkel de contouren van de ornamenten te schilderen, meestal in het kobaltblauw of geel. Waar de termen *kwadraat* voor dit 'vierkant op de punt' en *kwadraattegels* voor de aanduiding van dit type decor juist vandaan komen, is niet duidelijk. Een kwadraat is niet gekend als meetkundige figuur. Omdat de term zo wijd verspreid is onder tegelkenners, zullen we die in deze studie toch aanhouden.

Er bestaan twee duidelijk van elkaar onderscheiden types kwadraattegels die te herkennen zijn aan hun typisch hoekmotief.

De grootste groep verzamelt een breed gamma van zeer geliefde voorstellingen, zoals dieren, vissen, vogels, bloemen op een grondje, landschappen met huizen, maar ook portretten van personen. Deze voorstellingen gaan in de hoeken steeds gepaard met een vrij hoekige vijflobbige palmet, ingesloten door een boog die de twee halve palmetten op de hoekranden met elkaar verbindt. Dit hoekornament in spaarstechniek wordt aangeduid als *ingesloten palmet*¹ (fig. 1).

De tweede groep heeft steeds een bloempot als voorstelling binnen het kwadraat. Het hoekornament bestaat dan uit twee halve palmetten op de hoekranden. Dit hoekornament in spaarstechniek wordt aangeduid als *halve palmetbladeren*¹ (fig. 2).

¹ Deze terminologie werd geïntroduceerd in Caignie 2020, 11.

Het decoratieschema van de kwadraattegels is vermoedelijk ontstaan in Antwerpen, maar is nadien door emigrerende majolicabakkers meegenomen naar hoofdzakelijk de Noordelijke Nederlanden waar men dezelfde decors verder is blijven schilderen. Een sluitend onderscheid tussen de in Antwerpen geproduceerde stukken en de latere in de Noordelijke Nederlanden geschilderde exemplaren is vooralsnog niet gevonden. Analyse van de scherf zou mogelijk hierbij kunnen helpen. Algemeen nemen we aan dat de exemplaren die we in Antwerpse huizen en bij archeologische opgravingen aantreffen, ook uit Antwerpse majolica-ateliers afkomstig zijn. De productie ervan laten we samenvallen met de werking van het atelier *De Tennen Pot* aan de Sint-Jansvliet (Caignie, 2020, 40-41), hoewel in het atelier *De Goudbloem* van Lucas Andries aan de Steenhouwersvest (Caignie, 2020, 36-37) eveneens een fragment van een kwadraattegels met bloempot werd aangetroffen.



Fig. 1. hoekornament in spaarstechniek, aangeduid als 'ingesloten palmet'

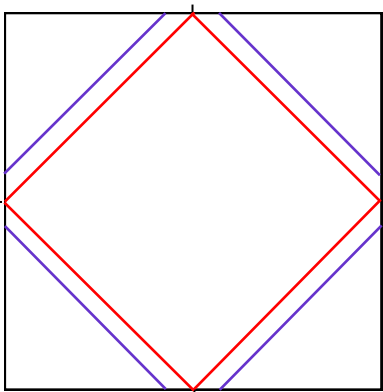


Fig. 2. hoekornament in spaarstechniek, aangeduid als 'halve palmetbladeren'

Typisch voor de schildering van dit tegeldecor zijn de punten van het kwadraat die heel dikwijls binnen of buiten het tegelvlak vallen. Bij de bestudeerde kwadraat-tegels - zowel het archeologisch materiaal, museale stukken als tegels uit privé-verzamelingen - treffen we zelden een kwadraat aan waarvan alle vier de hoekpunten correct de tegelrand raken. Dingeman Korf noteerde reeds in 1979 dit fenomeen (Korf 1979, 77). Betekent dit dat de tegelschilder niet de bedoeling had een echte ruitvorm te tekenen?

Een recent geformuleerde visie hieromtrent verklaart dit fenomeen door de volgorde waarin de twee onderdelen van het decor - de centrale voorstelling en de hoekornamenten - vermoedelijk werden geschilderd (Caignie 2020, 11-13).

Indien de centrale voorstelling als eerste geschilderd was, dan hadden de hoekpunten van het kwadraat waarin deze is gevat vast en zeker correct op de

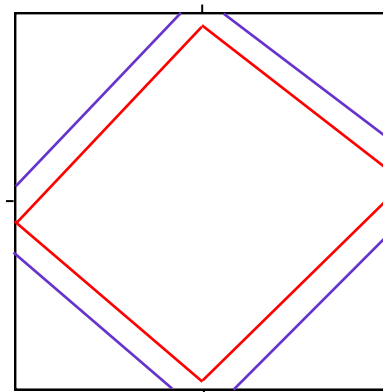


Schema 1. Hypothese: de ruitlijnen (rood) werden als eerste getrokken. De punten van de ruit raken de tegelranden exact in het midden. De randlijnen (blauw) lopen evenwijdig met de ruitlijnen en bakenen in de tegelhoeken gelijkbenige driehoeken af.

tegelranden gelegen, wat niet het beeld is dat we in werkelijkheid zien. Deze werkwijze wordt voorgesteld door het rode kader in Schema 1.

De hypothese is echter dat de hoekornamenten in spaartechniek als eerste zijn aangebracht - mogelijk routinematig door een minder ervaren schilder of leerling - met een scheidingslijn (de blauwe lijn op schema 2) die niet nauwkeurig gepositioneerd was. De in tweede instantie evenwijdig hieraan getekende lijnen van het kwadraat (de rode lijnen op schema 2) vielen onvermijdelijk buiten of binnen het tegelvlak, uiteraard ook wel eens net erop. De verschillende diktes van de kwadraat-kader houdt mogelijk hiermee verband.

Er zijn heel wat kwadraattegels geproduceerd, met allerlei types voorstellingen en met twee verschillende types hoekornament in spaartechniek. Dit biedt dan ook de mogelijkheid om bij elke tegel die we onder ogen krijgen, de logica van bovenstaande hypothese visueel te toetsen aan de werkelijkheid.



Schema 2. Hypothese: de hoeklijnen (blauw) werden als eerste getrokken. De punten van deze hoeklijnen raken de tegelranden op ongelijke afstanden van het midden. De ruitlijnen (rood) worden evenwijdig met de randlijnen getrokken waardoor de punten van de ruit binnen of buiten het tegelvlak vallen, of soms net op de tegelrand.

I. 1. KWADRAATTEGELS MET DIEREN EN VOGELS

In 1938 werden door Museum Vleeshuis 17 kwadraattegels aangekocht op de veiling Bastiaenssens .

Het betreft enkel voorstellingen van dieren en vogels.

Hun inventarisnummers bevatten de prefix AV.1938.004.003.

02-18: hert met gewei,

03-18: paarse hond,

04-18: springend hert in een opvallend citroengeel kwadraatkader,

05-18: hond met eikenbladvormige staart,

06-18: blauwe leeuw in een opvallend bruin kwadraatkader,

07-18: duif of lijster,

08-18: bruine haas met spitste oren; 3 kwadraatpunten liggen buiten de tegel,

09-18: springende hond,

10-18: springende vos,

11-18: kraanvogel staand op één poot,



AV.1938.004.003.02-18



AV.1938.004.003.03-18



AV.1938.004.003.04-18



AV.1938.004.003.05-18



AV.1938.004.003.06-18



AV.1938.004.003.07-18



AV.1938.004.003.08-18



AV.1938.004.003.09-18



AV.1938.004.003.10-18



AV.1938.004.003.11-18

- 12-18: hond stappend naar links in een opvallend geel kwadraatkader,
- 13-18: blauw springend konijn,
- 14-18: kip en haan,
- 15-18: paarse panter?
- 16-18: blauwe haas met spitse oren,
- 17-18: witgroen varken?
- 18-18: vos springend naar rechts.

Alle dieren staan op een bruingroen grondje, dat wat aarde en gras voorstelt. Meerdere variaties in de onderlinge schikking van aarde en gras komen voor. Een regelmatig wekerend bruingeel blad bovenaan een stengel met enkele groene blaadjes stelt mogelijk een bloem voor. De lucht in de top van het kwadraat is volblauw gekleurd, en komt verder met losse penseelstrepen langs de randen van de kwadraatkader naar onderen. Bij springende dieren is vaak een hekje aanwezig.



AV.1938.004.003.12-18



AV.1938.004.003.13-18



AV.1938.004.003.14-18



AV.1938.004.003.15-18



AV.1938.004.003.16-18



AV.1938.004.003.17-18



AV.1938.004.003.18-18

Een duidelijk verschil in het schilderwerk van de hoekornamenten en de wijze waarop lucht en wolken zijn voorgesteld, de al of niet aanwezigheid van het struikje met het bruingele blad, de manier waarop het kader is getrokken en ingekleurd, en de vorm en plaats van de overhoekse nagelgaatjes geven aan dat deze reeks kwadraattegels niet als éénzelfde lot is vervaardigd en geschilderd.

Gedacht wordt aan een door dhr. Bastiaenssens bij elkaar gesprokkelde verzameling, die op 23 april 1938 bij veilinghuis Van Herck geveild werd.

Wel bezitten alle tegels uit deze collectie de basiskenmerken die hen samenbrengt tot éénzelfde atelier en mogelijk éénzelfde schilder, maar waarvan de productie zich uitspreidt in de tijd.

Hoewel de kwadraattegels stuk voor stuk met de vrije hand geschilderd zijn, moet het mogelijk zijn - gezien over een groot aantal exemplaren - enige overeenkomsten vast te stellen op basis van enkele representatieve elementen uit het decor. Deze zijn legio.

Over kwadraattegels met dieren kunnen volgende publicaties geraadpleegd worden:

Korf 1961

Korf 1979

Caignie 2008, 14-15

Pluis, van den Akker, Muller 1974

Pluis 2013, A.04.02.02, C.01.00.04: 1570-1600

Vooreerst de vorm van het uitgespaarde hoekornament, in het bijzonder de wijze waarop het ingesloten palmet vorm is gegeven door middel van de vier blauwe inkepingen. Hoewel het geen sjabloonwerk is, moet dit normaal een mooi radertje vormen, wat blijkbaar slechts zelden lukt.

Vervolgens de kwadraatkader, breed of smal, ingekleurd met geel, bruin of oranje, en de kwadraatpunten al of niet op de tegelranden.

Voortgaand op de hoger gemaakte hypothese dat hoekornamenten en centrale voorstelling door verschillende personen werden geschilderd, moet het ook mogelijk zijn de individuele schildershand uit de voorstelling af te lezen. Specifiek voor de hier besproken dieren op een grondje zijn er de wijze waarop aarde en gras onderling zijn vermengd, eventuele takjes en grassprietjes, de wijze waarop de wolken worden voorgesteld, het hekje bij springende dieren, ook de vorm die aan de afzonderlijke diersoorten wordt geven. Specifiek voor dit laatste, zou men het bruine konijn van tegel .8-18 kunnen associëren aan het grijze exemplaar op tegel .16-18. Zó dacht de schilder een konijn te moeten tekenen!

Producttechnisch onderzoek

In de onderstaande tabel worden de belangrijkste parameters van deze 17-delige collectie samengebracht.

inventarisnummer	Breedte mm	Hoogte mm	Dikte mm	gewicht gram	afstand in mm nagelgaatjes (1)	ronde nagelgaatjes
AV.1938.004.003.02-18	129	127	18,2	475	HLO-HRB: 121,5	X
AV.1938.004.003.03-18	129	129	16,8	468	HLO-HRB: 129,7	X
AV.1938.004.003.04-18	128	133	20,9	523	HLB-HRO: 106,5	X
AV.1938.004.003.05-18	132	131	18,8	508	HLB-HRO: 132,8	X
AV.1938.004.003.06-18	133	133	14,5	451	HLO-HRB: 131,5	X
AV.1938.004.003.07-18	131	130	18,6	506	HLB-HRO: 128,7	X
AV.1938.004.003.08-18	129	131	16,5	514	HLB-HRO: 129,0	X
AV.1938.004.003.09-18	131	131	18,7	466	HLB-HRO: 119,5	X
AV.1938.004.003.10-18	131	130	17,8	519	HLO-HRB: 130,8	X
AV.1938.004.003.11-18	131	131	15,9	496	HLB-HRO: 123,1	X
AV.1938.004.003.12-18	131	129	18,0	492	HLB-HRO: 126,5	X
AV.1938.004.003.13-18	130	131	19,0	530	HLO-HRB: 130,3	X
AV.1938.004.003.14-18	130	129	18,4	489	HLO-HRB: 113,9	X
AV.1938.004.003.15-18	131	130	19,7	573	HLB-HRO: 129,9	X
AV.1938.004.003.16-18	128	128	16,7	458	HLB-HRO: 129,1	X
AV.1938.004.003.17-18	129	127	18,0	530	HLO-HRB: 124,4	X
AV.1938.004.003.18-18	136	135	16,8	522	HLO-HRB: 134,7	

(1) Hxy: H=hoek, x=Links of Rechts, y=Boven of Onder.

De breedte- en hoogtematen tonen een tegel van ca. 130 x 130 mm. Afwijkingen op deze vaststelling vloeien voort enerzijds uit het bijsnijden van de randen van de droge kleitegel vooraleer een eerste maal gebakken te worden tot biscuittegel. Dit werd verricht door de kleitegel aan te drukken met een vierkant plankje waarlangs gesneden werd. Doorheen dit plankje waren twee nageltjes gedreven die dienden om het verschuiven van de tegel bij dit snijwerk tegen te gaan.

Afwijkingen van de tegelmaten kunnen dan wijzen op gebruik van verschillende snijplankjes, mogelijk op andere tijdstippen en zelfs in andere ateliers.

Anderzijds kan de afstand van de tegel ten opzichte van de vuurhaard in de oven een verschil in droging geven, dus een grotere krimp. Uiteraard heeft een lichte mortelaanslag op de randen eveneens een impact op de meting.

De snijplankjes zijn de verklaring voor de aanwezigheid van de welbekende *nagelgaatjes* in de majolicategels, veelal overhoeks geplaatst. Uit de afstand gemeten tussen deze nagelgaatjes kan worden afgeleid of al dan niet met hetzelfde plankje werd gewerkt, dus of de tegels al dan niet deel uitmaken van eenzelfde productielot, en bij uitbreiding in hetzelfde atelier zijn geproduceerd.

In de tabel valt op dat voor meerdere tegels een afstand tussen de nagelgaatjes wordt opgetekend van ca. 129 en 130 mm. Deze vaststelling is echter onvoldoende om deze collectie als behorend tot één en hetzelfde productielot te beschouwen. Hiervoor moet een ruimer gamma van kenmerken, zowel decoratieve als materiële, onder ogen worden genomen en uitgevoerd op een groter aantal objecten. Ook de vorm van het nagelgaatje, dat hier uitgesproken rond is, kan een indicatie geven.

De dikte van de tegels situeert zich rond 18 à 19 mm, met uitschieters van 20,9 en 14,5 mm. Dergelijke diktes wijzen op een vroege productie die aan Antwerpen kan toegeschreven worden.

Het betreft solide, hard gebakken tegels met een gewicht variërend van 450 tot ruim boven de 500 gram. Algemeen wordt aangenomen dat majolicategels

met een gewicht van 500 gram en meer, vroege producties zijn die aan Antwerpen kunnen worden toegeschreven.

Twee tegels tonen een restant van aanbak van het kleirolletje waarop de tegel in de oven rustte: op de linkerrand van tegel AV.1938.004.003.03-18 en in de hoek links-onder van tegel AV.1938.004.003.05-18.

Op de rug van tegel AV.1938.004.003.06-18 werd geoefend op het tekenen van een tulpbloem (zie II.2) wat erop wijst dat in hetzelfde atelier ook het tulpdecor werd geproduceerd (fig. 3).



Fig. 3. Oefening op het tekenen van een tulpbloem, rugzijde van AV.1938.004.003.06-18

I. 2. KWADRAATTEGELS MET BLOEMPOT

Twaalf tegels tonen een bloempot in een kwadraatkader, waardoor dit decortype in de verzamelaarswereld wordt aangeduid als *bloempot in kwadraat*.

De bolvormige bloempot staat op een ronde bruine voet en is verticaal samengesteld uit twee verschillend geschilderde helften, de onderhelft typisch horizontaal blauw geribd, de bovenhelft bruin en veelal ook geribd. Twee bruine oren verbinden de buik van de pot met de ronde halsopening. Daaruit ontspruiten enkele stengels die symmetrisch naar links en naar rechts overhangen, met een

goudsbloem, een aardbeibloem en groene spitse neerhangende bladeren. De centrale stengel draagt hoog in de punt van het kwadraat een achtbladige wiekvormige bruine bloem, onderbouwd door een groene vleugelvormige bladconstructie.

Het hoekornament bestaat uit *halve palmetbladeren* in spaartechniek geplaatst op de beide hoekranden. Bij een blokje van vier tegels komen de palmetbladeren met hun getande zijblaadjes tot hun volle recht in een zogenoemd *palmetrozet* (fig. 4).



AV.7715.01-12



AV.7715.02-12



AV.7715.03-12



AV.7715.04-12



AV.7715.05-12



AV.7715.06-12



AV.7715.07-12



AV.7715.08-12



AV.7715.09-12



AV.7715.10-12



Fig. 4. palmetrozet gevormd door een viertje van bloempotten in kwadraat

Dit hoekornament van *halve palmetbladeren* komt bijna altijd voor in combinatie met deze bloempotdecoratie in kwadraat. Uitzonderingen bevestigen de regel: op één enkel exemplaar zien we in de hoeken de *ingesloten palmet* die gewoonlijk bij dieren in kwadraat voorkomt (Pluis 2013, A.05.08.04).



AV.7715.11-12

Fig. 5. Breed gapende opening tussen beide 'halve palmetbladeren'



AV.7715.12-12

Fig. 6. Dicht bij elkaar aangesloten 'halve palmetbladeren'

De vrijheid die de schilders van dit decor zich toe-eigenden geeft aanleiding tot enkele afwijkingen op voorgaande beschrijving .

- waar de bovenste helft van de bloempotbuik meestal verticaal geribd is, komen egaal bruine exemplaren ook voor, bijvoorbeeld tegel AV.7715.01-12;
- waar de wiekvormige bruine bloem in de punt van het kwadraat meestal acht blaadjes telt, komen sporadisch exemplaren met zes blaadjes ook voor, bijvoorbeeld tegel AV.7715.04-12;
- de stengel van de aardbeibloem spruit over het algemeen voort uit de goudsbloem, wat eerder verrassend overkomt; een enkele maal komt die stengel rechtstreeks uit de halsopening, zoals bij tegel AV.7715.02-12. De tegel met bloempot in kwadraat die in majolica-atelier *De Tennen Pot* aan de Sint-Jansvliet werd aangetroffen, vertoont hetzelfde kenmerk (fig. 7). In een voorgaande studie werd - op basis van observatie van 73 exemplaren - de versie van de aardbeibloem die rechtstreeks uit de bloempothals komt als een afwijking van de 'standaard voorstelling' beschouwd (Caignie 2020, 10). Een verder doorgedreven studie van dit decor zou kunnen uitwijzen of net dit afwijkend decor eventueel het Antwerps prototype is dat de basis vormde voor latere producties.

Ook deze verzameling is niet eenvormig. Het helwit glazuur van tegel AV.7715.04-12 en AV.7715.09-12 bijvoorbeeld contrasteert met het vale wit op de overige exemplaren. Ook de egaal bruin geschilderde bovenbuik van de bloempot op tegels AV.7715.08-12 en AV.7715.12-12 verrast.

In het hoekornament herkennen we twee verschillende schildershanden: een met een breed gapende opening tussen de twee halve palmetten (fig. 5) en een waar de twee halve palmetten dicht bij elkaar aansluiten (fig. 6). Andere afwijkingen zijn toe te schrijven aan de vrijheid die de tegelschilder zichzelf toe-eigende, met name de kleurenvariatie bij de ronde halsopeningen of het aantal bloemblaadjes bovenaan de stengel.

Bij tegel AV.7715.07-12 is het glazuur, in het bijzonder het groen, licht gevloeid door een te hoge warmte in de oven.

Het museum Vleeshuis kocht deze 12 tegels in 1938 op de veiling Bastiaenssens. Dit bloempotdecor wordt in niet minder dan 14 Antwerpse sites of collecties aangetroffen met in totaal 110 stuks, waaronder de reeds vermelde vondst uit majolica-atelier

De Tennen Pot aan de Sint-Jansvliet (fig. 7). De grootste collectie is afkomstig van de afbraak uit een schouw in het pand Grote Markt 5. De omvangrijkste archeologische vondst werd gedaan in de Oude Beurs.



Fig. 7. Bloempot in kwadraat, majolica-atelier 'De Tennen Pot', Sint-Jansvliet. Stad Antwerpen dienst archeologie, inv. nr. A000/G11/M1 (129x130x16 mm)

Over kwadraattegels met bloempot kunnen volgende publicaties geraadpleegd worden:

Korf 1961

Korf 1979

Pluis 2013, A.05.08.05, C.01.00.06: 1610-1650

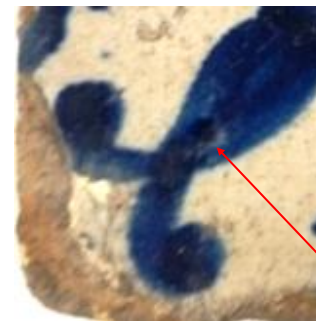


Fig. 8. Hoekornament links onder van tegel AV.7715.05-12 met dicht gevloeid nagelgatje.

Producttechnisch onderzoek

In de onderstaande tabel worden de belangrijkste kenmerken van deze 12-delige collectie samengevat.

Met uitzondering van één tegel (AV.7715.07-12) is dit tegeltype duidelijk groter dan de hiervoor besproken kwadraattegels met dieren: 132 tot zelfs 139 mm.

De dikte daarentegen is dan iets geringer: 13 à 14 mm met uitschieters tot 17,2 mm.

Het betreft soliede, hard gebakken tegels met een gewicht dat iets lager ligt dan bij de kwadraattegels met dieren. Ondanks de geringere dikte zorgt het grotere oppervlak toch voor een stevig gewicht.

Tegel AV.7715.07-12 wijkt in alle opzichten af van de hierboven vastgestelde kenmerken: breedte, hoogte, dikte, gewicht en onderlinge afstand der nagelgaatjes.

inventarisnummer mm	breedte mm	hoogte mm	dikte mm	gewicht gram	afstand nagelgaatjes
AV.7715.01-12	135	135	14,5	485	HLB-HRO: 144,8
AV.7715.02-12	132	133	17,2	561	HLO-HRB: 123,6
AV.7715.03-12	133	132	16,7	483	HLO-HRB: 142,5
AV.7715.04-12	134	134	14,7	440	HLB-HRO: 129
AV.7715.05-12	136	135	14,0	468	HLO (dicht gevloeid)-HRB: 145,8
AV.7715.06-12	136	134	16,6	500	HLB (dicht gevloeid)-HRO: 143,5
AV.7715.07-12	115	116	13,7	323	HLO-HRB: 120,8
AV.7715.08-12	134	133	13,9	463	HLB-HRO: 113,6
AV.7715.09-12	136	136	16,5	510	HLO-HRB: 131,3
AV.7715.10-12	138	139	14,5	466	HLB-HRO: 145,1
AV.7715.11-12	133	133	14,6	468	HLB-HRO (?): 140,3
AV.7715.12-12	134	134	15,3	522	HLO-HRB: 140,6

De afstand tussen de overhoekse nagelgaatjes bereikt gemakkelijk 140 à 145 mm. Heel bijzonder is dat een van beide nagelgaatjes bij de tegels AV.7715.05-12 en AV.7715.06-12 met glazuur is dicht gevloeid (fig. 8).

Recent is een discussie ontstaan over de oorsprong van de nagelgaatjes in majolicategels. Zoals eerder uiteengezet, schrijven wij die toe aan de uitstekende nageltjes onderaan het snijplankje die een gaatje achterlaten in de kleitegel tijdens het bijnijden van de randen. In een recente studie over de Antwerpse majolicategels in Vila Viçosa (Portugal) wordt deze thesis trouwens bevestigd (Esteves 2013, 61). Dat de nagelgaatjes in de daaropvolgende decoratieve fase gediend zouden hebben om het sjabloon (de spons) vast te pinnen bij het doorstuiven van de contouren voor het decor - en aldus open holtes zijn gebleven - kan door ons niet onderschreven worden.

Op de vraag waarom deze gaatjes tijdens het glazuurbakken niet vollopen met gesmolten glazuur, kwam tot op heden nog geen bevredigend antwoord. De twee vernoemde tegels laten voor het eerst de markering zien van een onderliggend nagelgaatje waarin glazuur is gelopen tijdens het smeltproces in de tweede oven. Dat dit niet frequenter plaatsvond, kan mogelijk worden toegeschreven aan de viscositeit van het glazuur die te hoog is om in een gaatje van 1 à 1,5 mm diameter te kunnen indringen. Dit fenomeen dient echter verder onderzocht.

I. 3. VIERPASTEGEL MET BLOEMPOT

Deze tegel, hoewel niet met kwadraatomlijsting maar wel een vierpasomlijsting, wordt hier behandeld omwille van zijn gelijkenis met het bloempotdecor van de vorige reeks. Hoewel het globaal beeld overeenstemt, noteren we toch heel wat verschillen.

In de onderste buikhelft lopen brede bruine panden vanuit de ronde voet verticaal omhoog tot aan een gele middellijn; ze worden met blauw beschaduwd. In de bovenste helft druipen blauw glazuur in strepen naar beneden waardoor een acanthusbladachtige vorm verschijnt. De aardbeibloem is vervangen door blauwe en bruine zaaddozen en een blauw vlasbloemachtig bloempje. De goudsbloemen, nog steeds aanwezig, buigen iets naar onderen om ruimte te vinden in de horizontale lobben van de vierpas.

Wat deze tegel bijzonder maakt, is het veelkleurig vleugelblad in de vier hoeken. Zoals de bloempot in kwadraat zijn eigen model van hoekornament heeft, blijkt dit type vleugelblad hoofdzakelijk met dit bloempottype in vierpas samen te gaan.

In de reeks tegelscherven uit de ophogingslaag onder de vloer van de Sint-Augustinuskerk (Caignie 2020, 52) - dit zijn breukstukken en misbaksels uit de majolica-ateliers uit de nabije omgeving - werden vijf fragmenten van een identieke bloempot in vierpas aangetroffen (Caignie 2008, 15-16). Bij één fragment is op de tegelrand een platgedrukt kleirolletje blijven vastkleven. Op drie fragmenten biscuittegel uit deze site zijn duidelijk de contouren van een vierpasomlijsting zichtbaar met meerdere details uit het bloempotdecor. Geschilderd, maar niet gebakken! (Caignie 2008, 16, 25-26) Deze twee vaststellingen verwijzen duidelijk naar een lokale Antwerpse productie.

Behalve de vondsten op de Sint-Augustinussite zijn in Antwerpen nog 10 andere fragmenten van deze bloempot in vierpas met vleugelbladhoek gekend, waarvan zeven stuks op het terrein van kasteel Gallifort (Caignie & Geyskens 2010, 12-12).



AV.1938.004.004.27-27

Er dient echter opgemerkt dat alle uit Antwerpen gekende tegels en fragmenten een monochroom blauw vleugelblad in de hoeken hebben, dat positief geschilderd is, in tegenstelling tot de hoeken bij de kwadraattegels. De tegel in de collectie van het MAS is het enige bij ons gekend exemplaar met een polychroom vleugelblad. In de studie over de vondsten in de Sint-Augustinuskerk hebben we de mening geponeerd dat het blauwe Antwerpse vleugelbladornament *mogelijk de voorloper is van het polychrome verfijnder hoekornament op latere Noord-Nederlandse exemplaren* (Caignie 2008, 15).

Wanneer we deze hypothese in stand willen houden dan is de logische conclusie dat deze tegel een Noord-Nederlands product is dat door verzamelaar Bastiaenssens werd aangeschaft en uiteindelijk door museum Vleeshuis in 1938 is aangekocht op de veiling van diens tegelcollectie.

TULPEN - FRUIT - BLOEMEN

In de late 16de-vroege 17de eeuw was de tulp een gegeerde bloem die enkel door welstellende lieden kon worden aangeschaft. Uiteraard vinden we de tulp dan ook terug als voorstelling op de eveneens voor de begoede klasse bestemde majolicategels. We onderscheiden in hoofdzaak twee decortypes die beide voorkomen in de collectie van het MAS.

Bij het eerste type is de tulp diagonaal op de tegel geplaatst met in de overliggende hoeken van de tulprichting telkens een kwartster en een kwartrozet. Halve druiventrossen en halve oranjeappels vullen de aanliggende tegelruimtes. Door de kenmerkende kwartster en kwartrozet in het decor wordt dit type door de verzamelaars als *Stertulp met kwartrozet* aangeduid.

Deze twee elementen zijn ook bepalend om de tegel bij de groep *ornamentdecor* onder te brengen (Pluis 2013, A.01.05.70: 1610-1640).

Het tweede type tulpdecor laat een staande tulp zien met bloembol die omsloten wordt door een hartvormig omhulsel in spaartechniek. In de hoeken is telkens een veelkleurige lelie aangebracht. Het hartvormig omhulsel is de verklaring voor de benaming van dit decortype - *Tulp-hart* - en wordt als bloemendecor geklasseerd (Pluis 2013, A.05.05.04: 1610-1650).

Beide reeksen werden in 1938 aangekocht op de veiling Bastiaenssens .

II. 1. STERTULP MET KWARTROZET

Het decor op deze tegel moeten we zien in het geheel van een muurbetegeling, waarbij vier tegels een sterpatroon van tulpen ten toon spreidt dat ook werkelijk uit de punten van een ster ontstaat. De kern van de ster bestaat uit een rozet met witte blaadjes rondom een bruin ingekleurd hart. De bloemblaadjes zijn met een T-vormige bloemstengel gemerkt. Deze rozet is geplaatst in een binnenste ster van bruin. In de buitenste sterboord, die afgebakend wordt door twee witte strookjes, zijn witte vlamspuntjes gespaard uit het blauw. Al deze elementen zijn zo typisch voor dit decor dat ze ons toelaten zelfs heel kleine tegelfragmenten, bijvoorbeeld deze opgebaggerd uit de Dijle te Mechelen, met dit decor te identificeren. De tulp die ontspruit uit een felblauwe klaverbladachtige vorm bovenop een oranje bol telt bijna altijd vijf spitse bloemblaadjes in perspectief geschilderd, wat de tulp een waar ruimtelijk effect geeft. De kwartrozet met stevige blauwe bloemblaadjes in de overstaande hoek kennen we van andere Antwerpse tegeldecors met druiventrossen en oranjeappels. Beide elementen zijn ook hier aanwezig, weliswaar half doorsneden op de tegelranden, die het geheel van de diagonaal

geplaatste tulp en ondersteunende stengels met goudsbloemen, eikels, besjes en spitse groene blaadjes, inkapselen. De verschillende vormen, inkleuring en arcering van de bloemkelken, illustreren de creativiteit van een ervaren tegelschilder.

In Antwerpen ontmoeten we dit decor op 18 verschillende plaatsen, meestal archeologische sites met slechts één enkel exemplaar. Bovendien de 25 stuks in het MAS kennen we nog 45 fragmenten opgebaggerd uit de Dijle te Mechelen, 15 stuks afbraak uit panden toebehorend aan museum Plantin-Moretus en 14 stuks afkomstig uit de Oude Beurs. In totaal 118 exemplaren. Belangrijk onder deze vondsten is een monochroom blauw tegelfragment opgegraven in de Schoytestraat (fig. 9) dat we ook in die kleur aantreffen als fragment op de site



Kaasstraat en twee tegels in bijna gave staat op de site Oude Beurs (fig. 10). Deze monochrome uitvoering is mogelijk een goedkopere versie van de meer verspreide polychrome uitwerking.

Fig. 9. Schoytestraat, A152-6-Mx



AV.1938.004.002.01-21



AV.1938.004.002.02-21



AV.1938.004.002.03-21



AV.1938.004.002.04-21



Fig. 10. Oude Beurs, A135-140-T100-89RB



AV.1938.004.002.05-21



AV.1938.004.002.06-21



AV.1938.004.002.07-21



AV.1938.004.002.08-21



AV.1938.004.002.09-21



AV.1938.004.002.10-21



AV.1938.004.002.11-21



AV.1938.004.002.12-21



AV.1938.004.002.13-21



AV.1938.004.002.14-21



AV.1938.004.002.15-21



AV.1938.004.002.16-21



AV.1938.004.002.17-21



AV.1938.004.002.18-21



AV.1938.004.002.19-21

Inventarisnummer	Breedte mm	Hoogte mm	Dikte mm	Gewicht gram	Afstand in mm nagelgaatjes (1)	
AV.1938.004.002.01-21	131	131	15,39	469	HLO-HRB: 139 ; HLB-HRO: 138,6	Groep 2
AV.1938.004.002.02-21	132	130	16,5	472	HLO-HRB: 139,8 ; HLB-HRO: 138,9	Groep 2
AV.1938.004.002.03-21	133	133	13,6	401	HLO: 33,5 ; HLB: 27,8	Groep 1
AV.1938.004.002.04-21	133	133	15,8	469	HLO-HRB: 140,6 ; HLB-HRO: 140,9	Groep 2
AV.1938.004.002.05-21	131	132	16,2	505	HLB-HRO: 119,3	Groep 1
AV.1938.004.002.06-21	134	133	15,1	482	HLO-HRB: 140,3 ; HLB-HRO: 140,3	Groep 2
AV.1938.004.002.07-21	129	120	16,8	475	HLO-HRB: 137,8 ; HLB-HRO: 137,6	Groep 2
AV.1938.004.002.08-21	133	134	15,6	468	HLO-HRB: 141,7 ; HLB-HRO: 142,1	Groep 2
AV.1938.004.002.09-21	136	135	15,3	447	HLB: 24,8 ; HRO dicht gevloeid	Groep 2
AV.1938.004.002.10-21	132	129	16,2	464	HLO-HRB: 137,9 (dicht!) ; HLB-HRO: 139,5	Groep 2
AV.1938.004.002.11-21	134	134	16,8	486	HLO-HRB: 142,2 ; HLB-HRO: 142,1	Groep 2
AV.1938.004.002.12-21	132	134	15,1	461	HLO-HRB: 141 ; HLB-HRO: 140,5	Groep 2
AV.1938.004.002.13-21	134	134	16,5	469	HLB: 15	Groep 3
AV.1938.004.002.14-21	135	135	16,7	500	HLO-HRB: 143,3 ; HLB-HRO: 142,6	Groep 2
AV.1938.004.002.15-21	134	133	14,8	405	HLO-HRB: 148,7 ; HLB-HRO: 148,4	Groep 3
AV.1938.004.002.16-21	133	133	15,5	483	HLO-HRB: 139,7 ; HLB-HRO: 140,3	Groep 2
AV.1938.004.002.17-21	132	133	18,0	550	HLO-HRB: 119,5	Groep 1
AV.1938.004.002.18-21	133	134	16,0	485	HLO-HRB: 144,3 (dicht) ; HLB-HRO: 144,9	Groep 1
AV.1938.004.002.19-21	134	132	15,1	430	HLO-HRB: 146,1	Groep 1
AV.1938.004.002.20-21	135	133	15,8	494	HLO-HRB: 141,7 ; HLB-HRO: 141,7	Groep 2
AV.1938.004.002.21-21	135	134	15,1	455	HLB: - ; HRO: 24,3	Groep 2
AV.2014.006.1-4 (2)					HLB	Groep 1
AV.2014.006.2-4 (2)					HLO-HRB: 140	Groep 1
AV.2014.006.3-4 (2)					HRO	Groep 1
AV.2014.006.4-4 (2)					HLB-HRO: 140	Groep 1



AV.1938.004.002.20-21



AV.1938.004.002.21-21

- (1) Hxy: **H**=hoek, **x**=Links of Rechts, **y**=Boven of Onder.
- (2) Exacte opmeting niet mogelijk vanwege het houten kader dat de tegelranden overlapt.



AV.2014.006.1-4



AV.2014.006.2-4



AV.2014.006.3-4



AV.2014.006.4-4

Producttechnisch onderzoek

Aandachtige observatie van de samenstellende decorelementen brengt enkele verschillen aan het licht die wijzen op verschillende productieloten. Het gaat niet zozeer over de inkleuring van de tulpblaadjes of het aantal bolletjes in de druiventrossen, maar wel over opvallende verschillen in compositie.

In de eerste plaats is er de al of niet aanwezigheid van het twijgje met een blauwe en bruine bes aan weerszijden van de tulpbol. De tegels mét dit twijgje hebben we in de voorgaande tabel ondergebracht in *Groep 1* (9 stuks). Opvallend hierbij is dat de druiventros een holle vorm aanneemt. Zie Nota. *Groep 2* verzamelt de tegels waarop dit twijgje met bessen niet aanwezig is (14 stuks). Opvallend hierbij is de druiventros waarvan de druiven in drie of vier rechte lijnen zijn getekend.

In beide groepen treffen we boven de tulpkelk een kwartrozet aan als hoekornament dat in een blokje van vier tegels een mooie rozet vormt met acht forse blauwe bloemblaadjes.

Twee tegels, samengebracht in *Groep 3*, maken hierop een uitzondering: het kwartrozet heeft plaats gemaakt voor een twijgje met blauwe en bruine bes en twee groene blaadjes dat uit de tulpkelk ontspruit.

Op tegel AV.1938.004.002.13-18 is het karakteristieke twijgje met bessen uit groep 1 toegevoegd, dat nu verankerd zit in het groene druivenloof; op tegel AV.1938.004.002.15-18 is dit niet aanwezig.



Voorbeeld uit groep 1: twijgjes met blauwe en bruine bessen, holvormige druiventros. AV.1938.004.002.03-21



Voorbeeld uit groep 2: zonder twijgjes met bessen, rechtlijnige druiventros. AV.1938.004.002.04-21



Voorbeeld uit groep 3: twijgje met blauwe en bruine bes in plaats van het kwartrozet, twijgjes met bessen geënt op het groene druivenloof, kleinere druiventros. AV.1938.004.002.13-21

De drie opgemerkte varianten doen vermoeden dat deze collectie is samengesteld uit tegels die op verschillende tijdstippen zijn geschilderd, mogelijk door verschillende schilders. Een tegelschilder kon zijn creativiteit botvieren door bijvoorbeeld variaties aan te brengen in de decoratie van de tulpbloem, maar zou niet van de ene tegel op de andere de compositie van het decor wijzigen. Deze decoratieverschillen kunnen een basis vormen om op een ruimere schaal dit tegeltype te onderzoeken en mogelijk andere details uit het decor hieraan te verbinden. We denken in het bijzonder aan de vorm en de richting van de spiraaltjes die her en der op onderdelen van het decor zijn ingeplant.

Bekijken we de afmetingen van de tegels en in het bijzonder de nagelgaatjes, dan valt al gauw een zeker verband op met de indeling van de hierboven opgestelde groepen.

De tegels in groep 1 hebben slechts twee nagelgaatjes; tegel 18-21 is hierop een uitzondering. Als diagonale afstand tussen beide gaatjes vinden we zowel exemplaren met ca. 120 mm als afstanden ver boven de 140 mm, wat opnieuw op verschillende producties wijst. Wanneer de onderlinge afstand niet kan gemeten worden, wordt de afstand vanuit de hoek opgegeven, die vanwege de frequente hoekschade een niet bruikbare indicatie oplevert.

In groep 2 zijn het merendeel van de kleitegels gesneden met een plankje waarin vier nageltjes waren bevestigd. De overhoekse afstand levert een min of meer eenvormig beeld op van om en rond de 140 mm. Echter, om meerdere tegels met een zekere waarschijnlijkheid tot eenzelfde productieproces te kunnen rekenen, zou er een grotere overeenkomst in de positionering van de vier nagelgaatjes moeten bestaan.

Literatuur:

Van Dam, Tichelaar, Schaap 1984, 54-56
Segal 1994, 28-29

Nota: Uit onderzoek van de Antwerpse vondsten, met inbegrip van de fragmenten uit de Dijle te Mechelen en de afbraakstukken uit museum Plantin-Moretus, blijkt dat alle tegels en tegelfragmenten waarop het beschikbare decor nazicht toelaat, tot de decorgroep 1 behoren, nl met een twijgje met bessen en een holle druiventros. Alle monochrome tegels en fragmenten volgen het schema van het fragment uit de Schoytestraat.

Dat tegel AV.1938.004.002.15-21 tot een andere productie heeft behoord, is niet alleen te zien aan het decor maar ook aan de veel grotere afstand tussen de overhoekse nagelgaatjes.

Nochtans is hier voorzichtigheid geboden. Kleitegels werden op voorraad gemaakt en gesneden, mogelijk eens met een plankje met twee, dan eens met een plankje met vier nageltjes. De lederharde kleitegels werden een eerste maal in de oven gebakken tot halfproduct, de zogenaamde *biscuittegel*. Bij het inladen en uitladen van de oven kon reeds een eerste vermenging van beide types nagelgaatjes plaatsvinden. De tegelschilder nam vervolgens de tegels een na een van de stapel biscuittegels en had geen aandacht voor het aantal nagelgaatjes. Hij draaide de tegel willekeurig in de hand zodat bij exemplaren met vier nagelgaatjes HLO-HRB evengoed HLB-HRO kan zijn.

Ook hier worden enkele nagelgaatjes waargenomen met ingevloeid glazuur.



*Met blauw kobaltglazuur dicht gevloeid
nagelgaatje. AV.1938.004.002.10-21*

De tegelafmetingen bedragen ruim 130 mm in het vierkant; de dikte is niet nauwkeurig wegens aanwezige mortelresten op de ruggen.

Het gewicht is dat van een soliede harde tegel.

Enkele tegels werden gerestaureerd, maar met weinig succes. Zie bijvoorbeeld tegel AV.1938.004.002.09-21 en AV.1938.004.002.21-21.

II. 2. TULP - HART

Vijftien tegels tonen een rechtopstaande tulp die ontspruit uit een gele of oranjebruine bol die verankerd zit in een uit het blauw gespaarde palmet. Heel wat auteurs zien veeleer het blauwe hartvormige omhulsel rond de tulpenbol in plaats van het uitgespaard blad, wat de reden is waarom dit decor *Tulp-hart* wordt genoemd. Voor de eenvoud houden we in deze studie deze term toch aan.

De tulpelken hebben meer volume dan in de vorige reeks en meerdere exemplaren zijn zeer frivool beschilderd. Drie bloemblaadjes in vooraanzicht en twee aan de achterzijde creëren een duidelijk dieptezicht.

Aan weerszijden zijn gestileerde blaadjes, twijgjes en een aardbeibloem symmetrisch aan de tulpstengel bevestigd. De twee spitse groene blaadjes bovenaan vormen een kelk onder de tulpenbloem (verderop *kelkblaadjes* genoemd); op tegel AV.1938.004.004.13-27 en AV.7170 zijn die echter bruin ingekleurd. Aan het twijgje daaronder is een bruin blad bevestigd en een aardbeibloem die uitloopt in nog een ander naar onder hangend groen blaadje. Bij de twee voornoemde afwijkingen is het eerste blad groen in plaats van bruin. Kenmerkend voor alle bladeren is het bladpunt dat steeds eindigt op een fijne krul.

Het blauwe omhulsel rondom de tulpenbol lijkt op een voet te staan die niets anders is dan twee gekrulde bladeren aan een kort steeltje, wat mogelijk de verklaring is waarom in oudere literatuur dit decor als een vaas werd aanzien.



van links naar rechts, boven naar onder: AV.1938.004.004.01-27 tot AV.1938.004.004.09-27

De vier hoeken zijn gevuld met een leliemotief waarvan de voet is ingekleurd met geel of oranjebruin.

De drie delen of stelen van de lelie worden bijeengehouden door een bruin bandje dat bij de 15de tegel (AV.7170) blauw is. Dit detail, samen met de afwijkende invulling van de tulpkelk en de reeds vermelde omkering van bladkleur, tonen aan dat deze tegel niet tot deze reeks behoort.

De lelie met het blauwe dwarsbandje komt typisch voor op tegels met vogels, insecten en bloemen geproduceerd in Gouda in de periode 1620-1630, maar het decor *Tulp-hart* is er niet bekend. Leliehoeken met een bruin dwarsbandje werden in Gouda niet aangetroffen (Mayenburg en den Toom 2002, 63).

Volgens auteur Jan Pluis bestaat er een Utrechtse spons en tegel met de indicatie N.1518 (Pluis 2013, A.05.05.04).

Het Philadelphia Museum of Art beeldt in haar catalogus een veld van 20 *Tulp-hart* tegels af, samengesteld uit drie verschillende decors: lelies met het bruine bandje, lelies met het blauwe bandje en een versie van deze laatste die stilistisch wat eenvoudiger uitvalt (van Dam, Tichelaar, Schaap 1984, 82-83).



van links naar rechts, boven naar onder: AV.1938.004.004.10-27 tot AV.1938.004.004.14-27 en AV.7170

*AV.1938.004.004.01-27 tot .03-27
(en AV.1938.004.004.04-27 tot .06-27)
zijn samengevoegd in twee panelen met elk drie tegels.*

Literatuur:

Van Dam, Tichelaar, Schaap 1984, 54-56
Segal 1994, 28-29



Producttechnisch onderzoek

De tegels meten ca. 130 x 130 mm. De dikte en het gewicht van de eerste zes tegels kon niet worden bepaald doordat deze verankerd zijn in twee panelen van elk drie tegels. De dikte van de overige tegels schommelt rond de 16 tot 18 mm, behalve de twee reeds vernoemde tegels met de bruine bladeren (AV.1938.004.004.13-27 en AV.7170).

De eerstgenoemde wijkt ook in belangrijke mate af wat betreft de nagelgaatjes: niet alleen het feit dat er nagelgaatjes in de vier hoeken zijn aangebracht, maar ook de overhoekse afstanden ervan die ruimschoots deze bij de andere tegels overtreffen. Vermoedelijk is dit bij tegel 7170 eveneens het geval, gezien de overeenkomst in tegeldikte.

Inventarisnummer	Breedte mm	Hoogte mm	Dikte mm	Gewicht gram	Nagelgaatjes	
AV.1938.004.004.01-27	128	128			HLB-HRO: 114,8	
AV.1938.004.004.02-27	130	127			HLO-HRB: 115,5	
AV.1938.004.004.03-27	131	131			HLB-HRO: 115,9	
AV.1938.004.004.04-27	128	128			HLO-HRB: 114,2	
AV.1938.004.004.05-27	128	128			HLB-HRO: 113,7	
AV.1938.004.004.06-27	130	130			HLO-HRB: 114,7	
AV.1938.004.004.07-27	129	127	17,9	530	HLO-HRB: 113,8	
AV.1938.004.004.08-27	130	130	17,5	463	HLO: 26,75	
AV.1938.004.004.09-27	129	128	18,0	496	HLO-HRB: 114,2	
AV.1938.004.004.10-27	128	130	18,5	555	HLB-HRO: 113,7	
AV.1938.004.004.11-27	133	132	16,8	578	HLB-HRO: 116,5	
AV.1938.004.004.12-27	129	130	17,5	455	HLO-HRB: 114,7	
AV.1938.004.004.13-27	132	133	13,5	518	HLO-HRB: 155,6 ; HLB-HRO: 146,1	bruin kelkblad, bruin bandje
AV.1938.004.004.14-27	129	130	18,4	430	HLB-HRO: 114,7	
AV.7170	131	130	15,0	375	niet zichtbaar	bruin kelkblad, blauw bandje

In Antwerpen is dit tegeldecor niet aangetroffen op een majolica-productiesite. Wel zijn een aantal grotere archeologische vondsten bekend.

Op de site Koolkaai: 12 betrekkelijk dunne fragmenten, met blauw bandje doorheen de lelie en stilistisch eenvoudig schilderwerk.

Op de site Oude Koornmarkt: 12 zeer gehavende fragmenten met rode en witte intrusies en gelaagde broze scherf, typisch Antwerpse makelij. De dwarsbandjes en de kelkbladen zijn bruin ingekleurd.

Ook bij baggerwerken in de Dijle te Mechelen kwamen 16 fragmenten met duidelijk Antwerpse scherfkenmerken te voorschijn.

Nog op andere sites zoals de Oude Beurs, Vleminckveld en kasteel Gallifort te Deurne werden fragmenten gevonden.

II. 3. KWARTVIERPAS MET ORANJEAPPELS

Bij dertien tegels herkennen we enkele veelkleurige ornamenten die reeds op hoger beschreven tegels voorkomen: het lichtgroen tot groen vijgenblad dat ook in een bruine versie voorkomt, de oranjeappel, de goudsbloem en de twijgjes met groene blaadjes. In de hoek staat een rozetvormige stralenbundel van vette blauwe strepen op een gelig hart. Een kwartvierpasomlijsting van twee witte banden scheidt dit blad- en oranjeappeldecor van een hoekornament gespaard uit het blauw. Dit bestaat uit een vijflobbige palmet met twee halve palmetbladeren op de hoekranden. De vraag is of dit ornament nog mag beschouwd worden als een hoekvulling aangezien het bijna de helft van het tegelvlak inneemt. Wanneer vier tegels worden samen gelegd, ontstaat een beeld van uit het blauw gespaarde vijflobbige palmetten binnen een accoladeomlijsting (fig. 11) dat net zo overweldigend overkomt als het veelkleurige blad- en vruchtendecor binnen de vierpaslijst (fig. 12).



Pluis 2013, 107, A.01.03.22

Bij een variant van dit decor is het eikenblad bruin gekleurd en bestaat het hoekornament uit een vijflobbige palmet met ingesloten drielobbig palmet gespaard uit het blauw, die we aanduiden als *dubbele palmet* (fig. 12).

Van dit type werden er op de site Coppensstraat 151 tegels en fragmenten opgegraven (Caignie 2023, 39-41).

van links naar rechts, boven naar onder: AV.1938.004.001.01-13 tot AV.1938.004.001.09-13



Fig. 11. Een blokje van vier tegels met de uit het blauw gespaarde vijflobbige palmetten binnen een accoladeomlijsting.



Fig. 12. Een blokje van vier tegels met veelkleurig blad- en vruchtendecor binnen een vierpaslijst.



van links naar rechts, boven naar onder: AV.1938.004.001.10-13 tot AV.1938.004.001.13-13

III. FRIES MET DIER- en JACHTTAFERELEN

Een paneel samengesteld uit twaalf friestegels toont twaalf verschillende taferele met dieren en personages.

Boven- en onderaan zijn de voorstellingen afgezoomd met een blauwe strook. Aan de binnenzijden hiervan volgt telkens een witte strook tussen twee blauwe kronkelende lijnen, op hun beurt gevat tussen twee gele stroken. De jagers en dieren zijn steeds geplaatst op gelige hoopjes grond met bruine stippen. Alleen al deze enkele kenmerken wijzen op een productie in serie door eenzelfde schilder. De personages en dieren zijn geplaatst op een drukke achtergrond van blauwe lucht en wolken, wat de voorstelling een dieptezicht geeft. In enkele gevallen zien we een vlucht vogels hoog in de lucht.

Sommige voorstellingen zijn echt niet realistisch; het lijken wel kinderprenten ! De schaal waarop de mensen en dieren zijn weergegeven is zeer verschillend.

Zie bijvoorbeeld de twee Saracenen te paard met hun zwaaiend zwaard jagend op de nietsvermoedende hond en reiger (C en H), of de kraanvogel met de kameel (E), of nog de vrouw met een vogel in de hand en de olifant (G). Zes honden worden er geteld, waarvan slechts twee hetzelfde ras hebben; er loopt zelfs een puppy mee met een Saraceen jagend op een hert (K). Onrealistisch zijn in elk geval het paardje en de leeuw die elkaar het pootje lijken te schudden (F). De olifant lijkt voor een koepelvormig gebouw geplaatst, maar daarvan is tussen zijn poten niets te zien (G). De man op paard, zonder zwaard of speer, die stoetsgewijs het hert volgt, lijkt eerder een edelman (D). Zo ook lijkt de man met het vaandel en de blaffende hond eerder op een vendelier dan dat hij iets met de jacht zou te maken hebben (J) .

Waar de tegelschilder de inspiratie haalde om deze scènes te schilderen is niet duidelijk. Stellen ze spreuken of zinnebeelden voor? Bijvoorbeeld de kraanvogel met een steen tussen de klauwen (E)?



AV.1938.004.004.15-27
(A) Man met steigerend paard



AV.1938.004.004.16-27
(B) Jager met twee honden



AV.1938.004.004.17-27
(C) Hond en een Saraceen te paard



AV.1938.004.004.18-27
(D) Ruiter en een hert



AV.1938.004.004.19-27
(E) Kameel en kraanvogel



(F) AV.1938.004.004.20-27
Leeuw en paard



(G) AV.1938.004.004.21-27
Vrouw en olifant



(H) AV.1938.004.004.22-27
Saraceen en kraanvogel



(I) AV.1938.004.004.23-27
Jager en hert



(J) AV.1938.004.004.24-27
Vaandrig en blaffende hond



(K) AV.1938.004.004.25-27
Jachtafereel met Saraceen



(L) AV.1938.004.004.26-27
Jager met hoorn



Fig. 13. AV.1938.004.004.15-27 tot AV.1938.004.004.26-27¹
De twaalf tegels gegroepd in een paneel

De tegels zijn 13,5 x 13,5 cm groot. De collectie is waarschijnlijk bij de aankoop in 1938 in een kader geplaatst (fig. 13) waardoor hun dikte niet kan gemeten worden. De productie situeert zich in de periode 1590-1610.

De collectie in het MAS lijkt te behoren tot een serie met zeer overeenkomstige kenmerken. Tien andere tegels met dit typisch jacht- en dierdecor zijn bekend.

Op de tegels gemerkt M, N en P komen meerdere elementen voor die we ook aantreffen op de tegels in het MAS: de gestippelde bodem, de vogels en het spiraalboompje, elementen die ontbreken op tegel O. Vestimentair lijkt de Jager op deze laatste wel op de vaandrig van tegel J.

Jachttafereel Q is een grootformaattegel die wat de boorden boven en onder betreft, maar ook de voorstelling van het hert, de voorbeelden van de MAS tegels en de tegels M tot P volgt, maar verder geen overeenkomstige kenmerken heeft.



(M) Collectie A. Vis²
Hert en giraffe



(N) Collectie A. Vis²
Soldaat met boog en hond



(O) Archeologie Hoorn³
Jager met windhond



(P) Archeologie Hoorn³
Hert en hond



(Q) Nederlands Tegelmuseum⁴
Jager met gevederde hoed en spies en hert

De fries van vijf jachttaferelen R in Museum Boijmans van Beuningen toont heel wat overeenkomsten met de MAS collectie: de disproportioneel geschilderde figuren, de zware lucht met zwermen vogels, de gestipte grond en het spiraalboompje. Enkel de witte golvende banden boven- en onderaan de voorstelling ontbreken.

Op basis van afmetingen, voorstelling en boordafwerking kunnen deze 22 tegels opgedeeld worden in vier groepen:

1. de 12 tegels in het MAS, 135 x 135 mm, en de tegels M, N en P uit Hoorn,
2. de tegel O uit Hoorn met een eenvoudiger schilderwerk,
3. de grootformaattegel Q, 160 x 183 mm, met weinig overeenkomsten,
4. de tegelfries in museum Boijmans van Beuningen, 180 x 155 zonder golvende boorden.



*(R) Collectie Museum Boijmans van Beuningen, Rotterdam⁵
Vijf tegels met dieren en jagers*

1. afgebeeld in Pluis 2013, 495, A.14.08.19. Toelichting: 'Jachtfries, Antw.?, 1590-1620'.
2. afgebeeld in Vis und de Geus 1978, Band I, Tafel 11. Toelichting: Band II, p. 18.
3. Bron: Peter Sprangers.
4. afgebeeld in Tegel 31/2003, 52. Toelichting: grootformaattegel met tafereel van de 'lange jagt', 183 x 160 x 20 mm. Aangekocht op Hessink's Veilingen, uit de Collectie 'Dokter C. van Tijen', ca. 1620, catalogus 2003, 47, nr. 4446.
5. afgebeeld in Berendsen 1965, 135. Afbeelding in kleur. Toelichting: gevonden in Hoorn; Museum Boijmans van Beuningen, Rotterdam. afgebeeld in Mees 1997, 309. Afbeelding in zwart-wit. Toelichting: 1590-1620, inv.nr. A 5033, Antwerpen?, ca. 180 x 155 mm.

IV : 1938 - VEILING BASTIAENSSENS -

30

VILLE D'ANVERS
 POUR CAUSE DE DÉPART
 VENTE PUBLIQUE
 DE
**TABLEAUX ANCIENS
 ANTIQUITES**

GRAVURES - SCULPTURES - OBJETS DE VITRINE
 PORCELAINES ET FAIENCES DIVERSES
 ETAINS - OBJETS D'ART
 MOBILIER

Les **MARDI 12** et **MERCREDI 13** Avril 1938
 à 14,30 heures

EN LA
SALLE VAN HERCK

Meir, 54

par le ministère de
 M^c Fr. DE LAET, Huissier, Rue de la Vigne, 25

Experts :
EUG. VAN HERCK & FILS
 Meir, 54

EXPOSITION:
SAMEDI 9 AVRIL de 10 à 18 heures
DIMANCHE 10 AVRIL de 10 à 13 heures

- 319 2 Pots à canon à cartouche.
 320 Paire de plats : couronne de fleurs.
 321 Petit plat au rouleau.
 322 2 Assiettes à décor floral.
 323 2 Idem : fleurs-cerf.
 324 2 Idem : fleurs
 325 2 Vases couverts. (rest.)

ROTTERDAM - ANVERS

- 326 ✓ 12 Carreaux polychromes. Rotterdam. 17^e s.
 327 16 Carreaux : Rotterdam. 17^e s.
 328 ✓ 33 Carreaux : animaux, vases etc. Rotterdam 17^e s.
 329 ✓ 23 Carreaux polychromes ; fruits. Rotterdam. 16^e s.
 330 53 Carreaux : vases, oiseaux etc. Rotterdam. 17^e s.
 331 ✓ 18 Carreaux polychromes : animaux. Anvers. 16^e s.

ITALIE

- 332 Pot à canon à rinceaux bleus. — Pot à huile. (rest.)
 333 Plat à poisson : 3 carpes et rinceaux. 17^e s.
 334 Coupe : buste de femme et rinceaux sur fond jaune. (rest.) 17^e s.
 335 Coupe : S. François et arabesques. — Coupe à godrons, décor de fruits. (rest.) 17^e s.
 336 Vase de pharmacie sphérique : goulot en trèfle. 18^e s.
 337 2 Vases de pharmacie sphériques : goulot en trèfle. (1 rest - 1 fél.)
 338 3 Pots à canon : rinceaux et banderole. 18^e s.
 339 2 Pots à canon : lièvre et personnages. 18^e s.
 340 Grand vase ovoïde à anses torsés ; médaillon : la Fortune. (col. rest.) 17^e s.

30

Bij een aantal grotere series wordt, zowel in de Catalogus IV als in de huidige inventarislijsten, als herkomst opgegeven *Aankoop: veiling J. Bastiaenssens, 1938* en in sommige gevallen wordt de datum verduidelijkt: *23 april 1938*. Opzoekingen naar een “veiling Bastiaenssens” op die datum levert geen resultaat op. Echter, tien dagen eerder - op 12 en 13 april 1938 - vond in verkoopzaal Van Herck, Meir 54, een veiling plaats waarin enkele loten tegels worden vermeld in een rubriek “Rotterdam - Anvers” (zie vorige pagina). Een sterk vermoeden ontstaat dat J. Bastiaenssens op die veiling op 13 april een aantal van deze loten heeft gekocht en die tien dagen later heeft doorverkocht aan museum Vleeshuis. Vraag is of Bastiaenssens op de veiling kocht in eigen naam, ofwel in opdracht van het museum hetzij als zelfstandig tussenpersoon of mogelijk zelfs als personeelslid van het museum?

De omschrijving van de loten 326 tot 331 zijn zeer summier. We trachten deze loten te identificeren met tegelseries in het museum.

Lot 326: 12 Carreaux polychromes. Rotterdam. 17e s.

We vermoeden dat dit de reeks **AV.1938.004.001.1-13 tot 13-13** betreft - *kwartvierpas met oranjeappels* - bestudeerd in hoofdstuk II.3.

In Catalogus IV, 704 onder nummer 22.F 17. 1-13/13 staan ze omschreven als:

Dertien tegels met oranjeappels, bloemen en bladeren in vierlobbige rozet, gestyleerde blad- en bloemmotieven, in wit uitgespaard op blauwe grond, vullen de tussenpaneeltjes. Omstreeks 1600. Z. 13,5 cm. Aankoop: veiling J. Bastiaenssens, 1938.



1 ex.: gift van de Hr Van Calster, 1936.

Verminderen we de 13 stuks in de inventaris van het museum met die ene gift van Van Calster, dan komen we inderdaad uit op de 12 stuks van lot 326.

Lot 327: 16 Carreaux: Rotterdam. 17e s.

Deze omschrijving laat niet toe enige relatie te leggen met tegels uit het museum.

Lot 328: 33 Carreaux: animaux, vases, etc. Rotterdam. 17e s.

De aanduiding “vases” is zeer vaag. Het enige decor dat met deze omschrijving in verband kan worden gebracht zijn de 14 tegels met “Tulp-hart” (hoofdstuk II.2). In een oudere inventarisnummering heeft een reeks bestaan die 33 tegels bevatte, waarvan o.a. deze 14 Tulp-hart tegels deel uitmaakten.

Deze Tulp-hart tegels dragen nu het nummer **AV.1938.004.004.01-27 tot 14-27**.

Merken we op dat de eerste zes tegels verwerkt werden in twee tableaux van elk drie tegels. De overige acht tegels zijn losse exemplaren.

In Catalogus IV, 705 onder nummer 22.F 18. 1-14/14 staan ze beschreven als:

Veertien tegels versierd met tulp in streng-gestyleerde vaas, aangevuld met bladornamenten vier gestyleerde lisbloemen in de hoeken, gevarieerde beschildering van de bloem. Kleuren: blauw, geel, oranje en weinig mangaan. Aanvang van de XVIIe eeuw. Z. 13 cm.



Aankoop: veiling J. Bastiaenssens, 1938.

Wat de aanduiding “animaux” betreft, hebben we de keuze tussen de 17 tegels met “Dieren in kwadraat” (hoofdstuk I.1) plus het vogeltje in cirkelband (AV.1938.004.003.1-18) en de 12 tegels met “Jachtaferelen” (hoofdstuk III). We kiezen voor deze laatste omdat in oudere inventarisnummers een reeks heeft bestaan die 33 tegels bevatte, waarvan o.a. deze 12 jachtaferelen deel uitmaakten en omdat de dieren in kwadraat en het vogeltje exact passen bij lot 331 dat verderop wordt behandeld.

Deze jachtaferelen dragen nu het nummer **AV.1938.004.004.15-27 tot 26-27**.

In Catalogus IV, 703 onder nummer 22.F 16.1-12/12 staan ze beschreven als:

Twaalf boordtegels met veelkleurige toneeltjes, die onder en boven gevat zitten tussen een smal, doorlopend friesje van dubbele golflijntjes:

1 : man met steigerend paard,

...

12 : galopperende jager, die op een hoorn blaast, en hond.

Kleuren: blauw, geel, groen, mangaan, oranje. Nederland, omstreeks 1600. Z.

*13,5 cm. **Geen vermelding van aankoop.***



Hieraan voegen we tegel **AV.1938.004.004.27-27** toe (hoofdstuk II.3.) omwille van een oude nummering in een reeks van 33.

In Catalogus IV, 710 onder nummer 22.F 22. staat hij omschreven als:

*Tegel met vierlobbige en dubbel-omlijnde rozet, versierd met bloem in een vaas, de hoeken gevuld met een gestyleerd bladmotief. Kleuren: blauw, geel, oranje en groen. Tegel met afgeschuinde boorden. XVIIe eeuw. Z. 13,5 cm. **Geen vermelding van aankoop.***



Dit levert een totaal van 27 tegels op de 33 vermeld onder lot 328. Merken we op dat de tegels van het lot 328 niet aangeduid zijn als "polychrome". De hierboven gemaakte toewijzing is dan ook zuiver hypothetisch en heeft enkel de verdienste van de oefening.

Lot 329 : 23 Carreaux polychromes: fruits. Rotterdam. 16e s.

Indien met de aanduiding "fruits" bedoeld zijn de druiventrossen, oranjeappels, eikels en bessen op het decor *Tulp met kwartster en kwartrozet* zijn geschilderd, dan kan hiervoor de reeks **AV.1938.004.004.01-21 tot 21-21** in aanmerking komen.

In Catalogus IV, 702 onder nummer 22.F 12. 1-21/21 staan ze beschreven als:

Een-en-twintig tegels versierd met tulp, druiventrossen, oranjeappels, bladeren, stervormig centraal motief en rozetten. Kleuren: blauw, geel, groen en mangaan.

Rotterdam, omstreeks 1600. Z. 13,5 cm.

*Aankoop : **veiling J. Bastiaenssens, 1938.***



Om overeen te stemmen met de opgave in lot 329 ontbreken er twee tegels.

Merken we op dat nog vier andere tegels in de collectie van het museum ditzelfde decor hebben. Ze zijn samen met twee zogenoemde *Haarlemse stertegels* samengebracht in een paneel met brede houten kader. Ze dragen nu het nummer **AV.2014.006.1-4 tot 4-4**.

In Catalogus IV konden ze niet teruggevonden worden.

In de huidige inventaris wordt de verwerving aangeduid als volgt:

Aankoop 1938-04-23 Bastiaenssens [veiling] Veiling Van Herck.

Lot 330 : 53 Carreaux : vases, oiseaux etc. Rotterdam. 17e s.

Dit lot is moeilijk te beoordelen. "vases", hier evenmin als polychroom aangegeven, hebben we reeds bij lot 328 in beschouwing genomen. Voorstellingen met "oiseaux" vinden we niet terug in de collectie majolicategels van het museum. Het feit daarenboven dat dit lot met nog andere tegels is aangevuld - etc." - maakt het onmogelijk om dit met tegels uit ons onderzoek te associëren.

Lot 331: 18 Carreaux polychromes: animaux. Anvers. 16e s.

Bij deze omschrijving denken we onmiddellijk aan de reeks van 17 dieren in kwadraat **AV.1938.004.003.02-18 tot 18-18** en het vogeltje in cirkelband **AV.1938.004.003.01-18**.

In Catalogus IV, 609 onder nummer 22.A 59. 1-17/17 staan de kwadraattegels beschreven als:

*Zeventien tegels met de voorstelling van allerlei dieren: hert, hond, leeuw, konijn, vogel, haan, kat, kraanvogel, kip, enz. Deze dieren zijn in een ruitvormig paneeltje geplaatst met een summier aangegeven landschap als achtergrond. De hoeken zijn gevuld met gestyleerd bladmotief op blauwe grond uitgespaard. Kleuren: blauw, geel, oranje, groen en mangaan. Einde van de XVIe eeuw. Z. 13 cm. **Aankoop, 1938.***



In Catalogus IV, 710 onder nummer 22.F 23 staat het vogeltje omschreven als:

*Tegel versierd met vogeltje in dubbele cirkel, de hoeken gevuld met een gestyleerde lelie. Kleuren: blauw, geel en oranje. XVIIe eeuw. Z. 13 cm. Aankoop : **veiling J. Bastiaenssens, 1938.***

**Conclusie**

82 van de in totaal 83 tegels waarvan de herkomst toegeschreven wordt aan de “veiling Bastiaenssens” hebben we vermoedelijk kunnen identificeren. “Vermoedelijk”, want de zeer beknopte omschrijving van de loten in de veiling van 13 april 1938 laten geen onomstotelijke toewijzing toe. Feit is dat de “veiling Bastiaenssens” nu een concrete invulling heeft gekregen, met name een aantal loten uit een veiling van het huis van Herck die plaats vond op 13

april 1938 en die daar gekocht werden door een genaamde J. Bastiaenssens. De persoon van Bastiaenssens zelf hebben we nog niet nader kunnen identificeren. Dat de aantallen vermeld in de geveilde loten en de aantallen in de collectie van het museum niet honderd procent overeenstemmen, kan bijvoorbeeld ook verklaard worden door het feit dat J. Bastiaenssens niet alle tegels uit de veiling heeft doorverkocht aan het museum, of zelfs, tegels uit eigen collectie hieraan heeft toegevoegd. Denken we voor deze laatste mogelijkheid aan de vier tegels *Tulp met kwartster en kwartrozet* in het tableau met de *Haarlemse stertegels* die niet in de Catalogus IV werden opgenomen, maar toch door Bastiaenssens zijn verkocht aan het museum. Deze reconstructie op basis van zes summiere omschrijvingen van te veilen loten is en blijft hypothetisch zolang niet meer gedetailleerde informatie hieromtrent wordt teruggevonden, maar blijft intussen de oefening waard.

Samenvatting

Lot 326 (12 tegels) = AV. 1938.004.001 (**12**): Kwartvierpas met oranjeappels

Lot 327 (16 tegels) niet in aanmerking genomen

Lot 328 (33 tegels) = AV.1938.004.004 (**14**): Tulp-hart

= AV.1938.004.004 (**12**): Jachtaferelen

= AV.1938.004.004 (**1**): Bloempot in vierpas

Lot 329 (23 tegels) = AV.1938.004.002 (**21**): Tulp met kwartster en kwartrozet

= AV.2014.006 (**4**): Tulp met kwartster en kwartrozet

Lot 330 (53 tegels) niet in aanmerking genomen

Lot 331 (18 tegels) = AV.1938.004.003 (**18**): dieren in kwadraat + vogeltje

Totaal: **82** tegels

BIBLIOGRAFIE

Caignie 2008

Caignie Frans - *Majolicategels uit de Sint-Augustinuskerk*, Rapporten van het Stedelijk informatiecentrum archeologie & monumentenzorg, 3/2008.

<http://www.tegels-uit-antwerpen.be> > menu 'Archeologisch' of [Archeologisch onderzoek: publicaties \(antwerpenmorgen.be\)](http://www.archeologischonderzoek.be) > Siam 3.

Caignie 2020

Caignie Frans - *Majolicategels uit de Braderijstraat*, Rapporten van het Stedelijk informatiecentrum archeologie & monumentenzorg, 13/2020.

<http://www.tegels-uit-antwerpen.be> > menu 'Archeologisch' of [Archeologisch onderzoek: publicaties \(antwerpenmorgen.be\)](http://www.archeologischonderzoek.be) > Siam 13.

Caignie 2023

Caignie Frans - *Majolicategels uit de Antwerpse bodem - Maiolica tiles excavated in Antwerp*, Rapporten van het Stedelijk informatiecentrum archeologie & monumentenzorg, 23/2022.

<http://www.tegels-uit-antwerpen.be> > menu 'Archeologisch' of [Archeologisch onderzoek: publicaties \(antwerpenmorgen.be\)](http://www.archeologischonderzoek.be) > Siam 213.

Caignie & Geyskens 2010

Frans Caignie & Leon Geyskens - *Tegels uit kasteel Gallifort*, Turninum. Volkskundemuseum Deurne, jaargang 2010-2.

Catalogus IV

F. Smekens - Stad Antwerpen, Oudheidkundige musea, Vleeshuis, *Catalogus IV - Glas - Ceramiek*, 1954.

Esteves 2013

Esteves Lurdes - Azulejos de Antuérpia. Os trabalhos de Conservação e Restauro. The Antwerp Azulejos. Conservation and restoration Effort, in: *Da Flandres. Os azulejos encomendados por D. Teodósio I, 5º Duque de Bragança (c. 1510-1563). From Flanders. The azulejos commissioned by D. Teodósio, 5th Duke of Braganza (c. 1510-1563)*, Museu Nacional do Azulejo, Lissabon.

Korf 1961

Korf Dingeman - Kwadraattegels, in: *Mededelingenblad Nederlandse vereniging van vrienden van de ceramiek*, 21, 1961, 16-18.

Korf 1979

Korf Dingeman - Kwadraattegels, in: *Tegels*, Unieboek, Bussum, 1979, p. 72, 74-77.

Mayenburg en den Toom 2002

Mayenburg Freek en den Toom Leen - Goudse tegels en tegels uit Gouda, tegels gevonden in Gouda en omstreken, *'De Swaen'. Geschiedenis en productie van een Goudse plateelbakkerij uit de 17de eeuw*, Gouda, 2002, p.62-80.

Mees 1997

Mees D.C. - *Kunstnijverheid 1600-1800 en Tegels - Applied Arts 1600-1800 and Tiles*, Museum Boijmans Van Beuningen, Rotterdam.

Pluis 2013

Pluis Jan - *De Nederlandse Tegel, decors en benamingen, 1570-1930; The Dutch Tile, designs and names, 1570-1930*, met medewerking van dr. Daniël Hanekuijk[†], Piet Bolwerk[†], Jan van Loo[†]. Derde, herziene en vermeerderde druk, Primavera Pers, Leiden, 2013.

Pluis, van den Akker, Muller 1974

Pluis Jan, van den Akker M., Muller H.E. - Dieren op tegels, *Mededelingenblad Nederlandse vereniging van vrienden van de ceramiek*, 75/76, 1974, 3-4.

Segal 1994

Segal Sam - *De tulp in de toegepaste kunsten van de 17de en de 18de eeuw, De tulp en de kunst*, Amsterdam 1994.

van Dam, Tichelaar, Schaap 1984

van Dam Jan Daniel, Tichelaar Pieter Jan, Schaap Ella - *Dutch tiles in the Philadelphia Museum of Art*, 1984.

Vis und de Geus 1978

Eelco M. Vis und Commer de Geus - *Altholländische Fliesen*, Schiedam 1978, I & II.