

# Majolicategels in Mechelen

Frans Caignie

Tot op heden is geen bewijs gevonden voor een majolicaproductie in Mechelen, noch archivalisch, noch archeologisch. Op de site Sint-Janshof werden een vijftigtal stuks majolicagoed opgegraven die onder de algemene noemer schotelgoed zijn onder te brengen. Deze worden elders in deze uitgave uitvoerig beschreven en gedocumenteerd. In een van de kamers van dit gebouwencomplex moet echter ook een wandbetegeling aangebracht zijn bestaande uit laat-zestiende-eeuwse Antwerpse majolicategels. Negen op de site opgegraven fragmenten van tegels met een druiventros- of granaatappeldecor leveren hiervoor het bewijs.

De druiventros (Fig. 1) en de granaatappel (Fig. 2) zijn diagonaal op de tegel geschilderd. De vier hoeken worden ingevuld met een leliemotief. Op het midden van elke tegelrand staat dan een halve rozet. Dankzij deze typische kenmerken is het mogelijk zelfs heel kleine fragmenten aan dit decor toe te wijzen.



Fig. 1: Majolicategel met druiventrosdecor.  
Museum Plantin-Moretus, MPM\_20-05.



Fig. 2: Majolicategel met granaatappeldecor.  
Museum Plantin-Moretus, MPM\_22-01.

De vier fragmenten samengebracht op Fig. 3 t.e.m. 6 (-T1, -T2, -T3, -T4)<sup>1</sup>, telkens met een aantal druiven, behoren tot het druiventrosdecor; zelfs scherf -T4. Bij dit laatste is de naar links overhangende eikel van het voorbeeld in Fig. 1 vervangen door een mini druiventrosje, wat wijst op een variante van dit decor, dat ook nog op andere vondstplaatsen in Antwerpen werd opgemerkt.



Fig. 3: MESJ-10-025-T1.



Fig. 4: MESJ-10-025-T2.

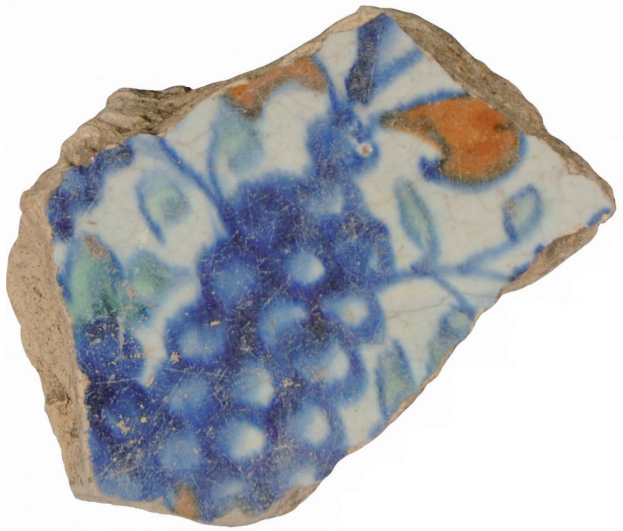


Fig. 5: MESJ-10-025-T3.

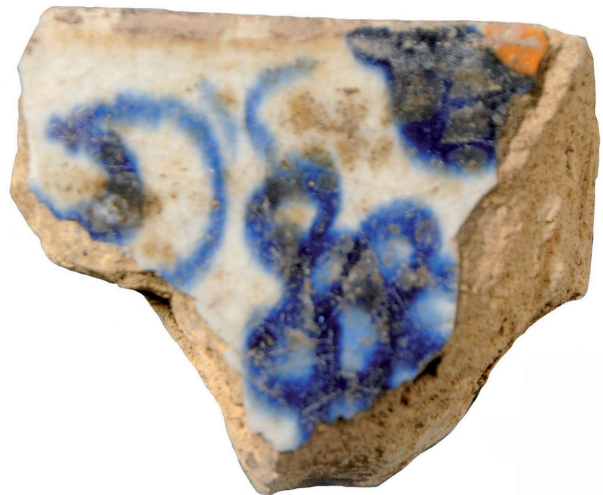


Fig. 6: MESJ-10-025-T4.

<sup>1</sup> Het inventarisnummer van deze stukken is MESJ-10-025-Tx, waarbij x tegelnummer 1 tot 9 voorstelt.  
Foto's fig. 1, 2, 12 tot 25: Frans Caignie  
Foto's fig. 3 tot 11: Guy Vermeylen



Fig. 7: MESJ-10-025-T5. Links: voorzijde. Rechts: rugzijde.

De drie fragmenten op Fig. 7 t.e.m. 9 (-T5, -T6, -T7) behoren tot het granaatappeldecor. De granaatpit op fragment -T6 spreekt voor zich. Opmerkelijk is de oefening op het tekenen van een granaatappel op de rug van tegel -T5 (Fig. 7). Omwille van gelijkaardige tekeningstreepjes op de rug van fragment -T7 mag dit ook tot de groep met granaatappeldecor gerekend worden, hoewel het decor aan de voorzijde volledig is weggesleten.



Fig. 8: MESJ-10-025-T6.



Fig. 9: MESJ-10-025-T7. Links: voorzijde. Rechts: rugzijde.

De twee fragmenten op Fig. 10 en 11 (-T8, -T9) waarop enkel een stukje lelie is overgehouden, kunnen tot een van beide decors hebben behoord.

De kleur van de scherf geeft aan dat alle fragmenten tot eenzelfde productielot hebben behoord. De vaststelling dat de scherven niet op elkaar aansluiten en dat verschillende tegeldiktes voorkomen, geeft aan dat de negen scherven mogelijk van evenveel tegels afkomstig zijn. Beide decors - druiventros en granaatappel - werden in een wandbekleding steeds met elkaar gecombineerd in blokjes van vier tegels, ofwel per decortype, ofwel onderling gemengd. Daarbij krijgen de vier lelies een stervormige opstelling en komt op de randen telkens een hele rozet tot stand. De voor de Antwerpse majolicategels samengestelde database bevat voor dit decor tot nu toe getuigen van 108 tegels, Sint-Janshof inbegrepen, verspreid over 14 archeologische sites en collecties. De productie van dit decor kan men situeren in de periode 1580-1610, namelijk in het atelier *De Blompot* in de Aalmoezenierstraat te Antwerpen, dat van 1595 tot 1617 gerund werd door Hans Boudewijns<sup>2</sup>.

### Vergelijkingsmateriaal uit het Dijleslib

Naast de vondsten uit het Sint-Janshof, is er ook een collectie van 426 scherven van Antwerpse majolicategels te vinden op de Schervenzolder te Hombeek, afkomstig van baggerwerken in de Dijle te Mechelen<sup>3</sup>. Ze werden aangetroffen in de specie die opgespoten was in het bos achter het bedrijf Intercom te Mechelen, tussen de Oude Brug en de Kraanbrug en de Linkeroever tot aan Battel. De vondst dateert initieel van ca. 1960, maar ook in de periode 1971-72 werden daar nog scherven gesprokkeld. Een gedetailleerde opsomming en beschrijving van alle voorkomende decors zou ons te ver leiden. We beperken ons tot enkele opvallende vaststellingen. Een fotoalbum van de hele collectie kan online geraadpleegd worden<sup>4</sup>.



Fig. 10: MESJ-10-025-T8.



Fig. 11: MESJ-10-025-T9.

<sup>2</sup> Voor een uitgebreide studie van dit decor, zie CAIGNIE 2015, p. 18-24 & p. 44-45

<sup>3</sup> De Schervenzolder, Diepestraat 17, 2811 Hombeek

<sup>4</sup> [www.tegels-uit-antwerpen.be](http://www.tegels-uit-antwerpen.be), item 'Mechelen-Dijle'. Met dank aan Frans Van den Heuvel voor deze informatie en om deze schervencollectie te kunnen afbeelden.

De fragmenten zijn erg gehavend. Drie verklaringen zijn hiervoor te bedenken: vooreerst uiteraard de breuk en beschadiging opgelopen bij de afbraak van de tegels op hun locatie; vervolgens het jarenlang rollen over de rivierbedding als speelbal van de waterbeweging van de Dijle en vooral het kletteren van de fragmenten in de baggertrommels en -slangen bij het opzuigen van de baggerspecie. Vermoedelijk heeft deze laatste operatie geleid tot de opvallende ronding van de fragmentranden.

In eerste instantie dient een link gemaakt met de vondst uit het Sint-Janshof: 23 van de opgebaggerde scherven tonen een fragment van het druiventros- of granaatappeldecor. Anderzijds valt op dat het hoofdzakelijk hoeken van tegels betreft en er weinig getuigen zijn van de centrale voorstellingen. Heel wat fragmenten vertonen een hoekornament dat typisch is voor de zestiende-eeuwse Antwerpse majolicategel met een ingesloten palmet in spaartechniek, d.w.z. uitgespaard uit het blauw, dat het standaard hoekmotief is van de laat-zestiende-eeuwse zogenaamde kwadraat-tegel (Fig. 12 t.e.m. 14).



Fig. 12: Hoekornament met ingesloten palmet in spaartechniek. Mechelen-Dijle M111.



Fig. 13: Kwadraattegels met achterwerk van konijn of haas. Mechelen-Dijle, M480.



Fig. 14: Kwadraattegels met ingesloten palmet in spaartechniek als hoekornament. Mas|collectie Vleeshuis, AV.1938.004.003.08-18.

Belangrijk zijn enkele decors die doen denken aan motieven aangetroffen op de majolicategels van het landgoed The Vyne in Engeland (Fig. 15 t.e.m. 17). Deze vloer is de oudst gekende Antwerpse productie, te dateren ca. 1520<sup>5</sup>. Deze datering, samen met die van voorgaande kwadraattegels, wijzen uit dat te Mechelen binnenruimtes zijn betegeld met Antwerpse majolicategels gedurende de hele zestiende tot de eerste decennia van de zeventiende eeuw.



Fig. 15: The Vyne decor, M272.



Fig. 16: The Vyne decor, M271.

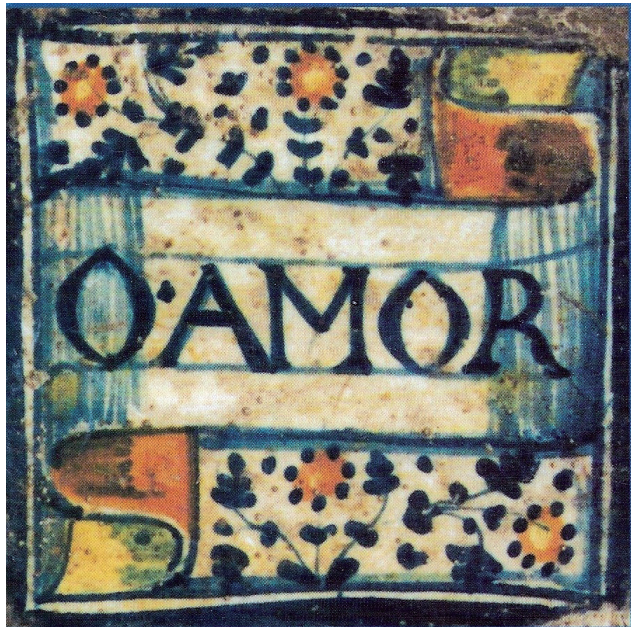


Fig. 17: O Amor decor uit The Vyne (overgenomen uit BLANCHET 2000, nr. 326).

<sup>5</sup> BLANCHETT 2000

Ook het vroege Herkenrode-type, 1532-1540, met figuratief decor in cirkelband met gestileerd hoekmotief of met stralenbundel en de zeskanttegel is aanwezig (Fig. 18 t.e.m. 20).



Fig. 18: Herkenrode-type decor, M231 - M232 - M233.



Fig. 19: Herkenrode-type decor, M228.

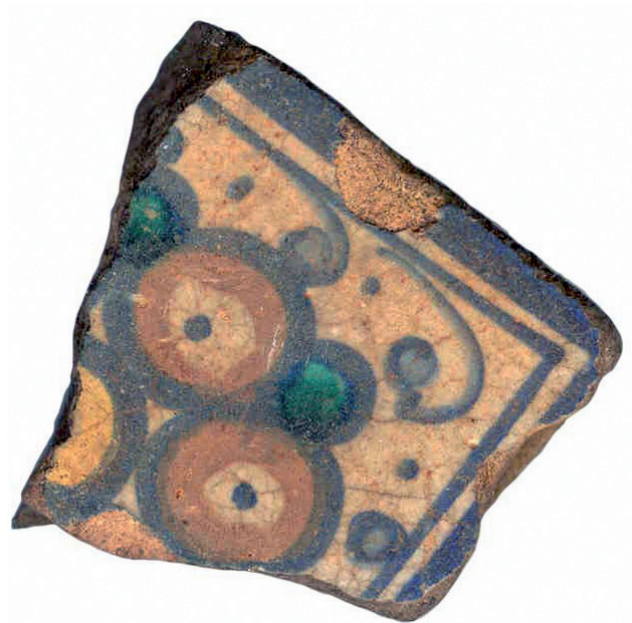


Fig. 20: Herkenrode-type decor, M277.

Meerdere fragmenten hebben behoord tot tegels die deel uitmaakten van een groter geheel: een tegeltableau (Fig. 21 t.e.m. 23).

Randtegels vonden hun toepassing als extra kader omheen een tegeltableau, maar ook als fries. Hun voornaamste kenmerk is de spiegeling van het decor over de twee horizontale helften van de tegel. Ze zijn steeds aan de boven- en onderrand afgezoomd met de voor Antwerpen typische blauwe zoom (Fig. 24 en 25).

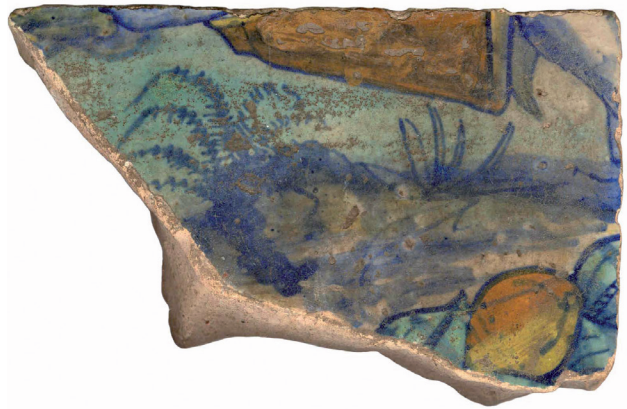


Fig. 23: Fragment uit een tegeltableau - een onderwaterscène met vis, M288.



Fig. 21: Fragment uit een tegeltableau - een lauwerkrans van groene bladeren bezet met granaatappels, M274.



Fig. 24: Fragment van een randtegel, M286.



Fig. 22: Randtegel uit een tegeltableau met ijzerrolwerk-ornament, M259.



Fig. 25: Fragment van een randtegel, M287.



Mechelen ligt amper 25 km verwijderd van Antwerpen; transport kende geen enkele belemmering. Margaretha van Oostenrijk, van 1507 tot 1530 landvoogdes van de Habsburgse Nederlanden, vestigt er zich in het Hof van Savoye, waar kunst en wetenschap opbloeien in de beginnende renaissance. Bij archeologische opgravingen werd heel wat Antwerpse majolica aangetroffen, voornamelijk schotelgoed en papkommen, praktisch geen tegels. Ondanks het erg beschadigde decor kan toch worden uitgemaakt dat de scherven ruim de hele productieperiode van de Antwerpse majolica bestrijken. De decortypes zijn zo divers dat aan meerdere huizen of toch een groot aantal betegelingen moet gedacht worden. Waarom, waar en wanneer ze uit hun oorspronkelijke locatie zijn gebroken, is moeilijk te achterhalen, tenzij de Mechelse archieven hieromtrent nog geheimen zouden prijsgeven. Het lijkt tevens aannemelijk dat, verscholen onder pleisterlagen of behang, in Mechelen nog originele betegelingen te ontdekken zijn.

## Bibliografie

BLANCHETT C. 2000: *The floor tiles at The Vyne, Hampshire, England*, Glazed Expressions, Number 41/2000, Tiles & Architectural Ceramics Society.

CAIGNIE F. 2015: *Majolicategels uit de Braderijstraat*, Rapporten van het Stedelijk informatiecentrum archeologie & monumentenzorg 13 ([www.tegels-uit-antwerpen.be](http://www.tegels-uit-antwerpen.be) , item 'Braderijstraat').