

De Kacheltegels van Gallifort¹

Leon Geyskens

Inleiding

Kasteel Gallifort werd 1542-43 gebouwd door de rijke familie Tucher uit Nurenberg. Nurenberg was een bekend productiecentrum van kachelovens. Het zou voor de familie Tucher geen enkel probleem geweest zijn om één of meerdere ovens in Nurenberg te bestellen en naar Antwerpen te laten overbrengen. Dit is echter niet gebeurd. De kacheltegelfragmenten die we van Gallifort kennen, werden gemaakt met ofwel een roodbakkende klei of een beigegeel tot lichtrode/rozige klei en getuigen bijgevolg alle van een niet-Nurenbergse en niet-Keulse productie. De Nurenbergse exemplaren zijn steeds gemaakt van een witbakkende klei met kwartskorrels erin. De Keulse van een witbakkende klei.

Van een kacheltegel kan men gemakkelijk een mal afvormen. De aldus nagemaakte kacheltegels zijn dan een 10% kleiner dan de oorspronkelijke. Mallen kunnen echter ook verkocht worden! Het wordt bijgevolg zeer moeilijk om de productieplaats van tegels in roodbakkende klei vast te stellen als er geen productieafval bekend is. Verder is het voor een pottenbakker perfect mogelijk om eigen ontwerpen en mallen te produceren. Voor we hier verder op ingaan, zullen we eerst de vondsten nader bekijken.

Analyse

Alle fragmenten zijn duidelijk 16^{de}-eeuws en groen geglazuurd. Van het type medaillontegel zijn slechts twee scherven bewaard. Vooreerst een kleine scherf, cat. 12 (TDG/D11-12/T8), gemaakt uit roodbakkende klei. Het is van eenzelfde type tegel als cat. 8 (TDG/D11-12/T4).



Klein fragment van een medaillontegel, cat. 12, zelfde type als cat. 8

¹ Deze tegels zullen opgenomen worden in een uitgebreide studie die zal verschijnen als het nr. 8 in de reeks "Rapporten van het stedelijk informatiecentrum archeologie en monumentenzorg" van de stad Antwerpen.

Van het tweede fragment, cat. 8 (TDG/D11-12/T4), is de linkerbovenhoek bewaard met deel van een boog, zoals bij het eerste stuk. In de zwik bevindt zich een bloem met zes hartvormige bladeren rond een dikke ronde stip. Medaillontegels zijn bekend uit de verzamelingen van het Rockoxhuis², De Barsée³ en Van Dijck⁴.



Linkerbovenhoek van een medaillontegel, cat. 8

Opmerkelijk is fragment TDG/D11-12/T1 van een nistegel met renaissancepilaster en aanzet van een boog (cat. 5). Het glazuur is sterk geïriseerd. De scherfkleur is beigegeel tot rozerood. Deze klei komt vaak in Antwerpen voor. Het type is zeer populair in Keulen vanaf het midden van de 16^{de} eeuw.⁵ Ze worden weleens “architectuur”-tegels genoemd.



Fragment van een architectuurtegel naar Keuls voorbeeld, cat. 5

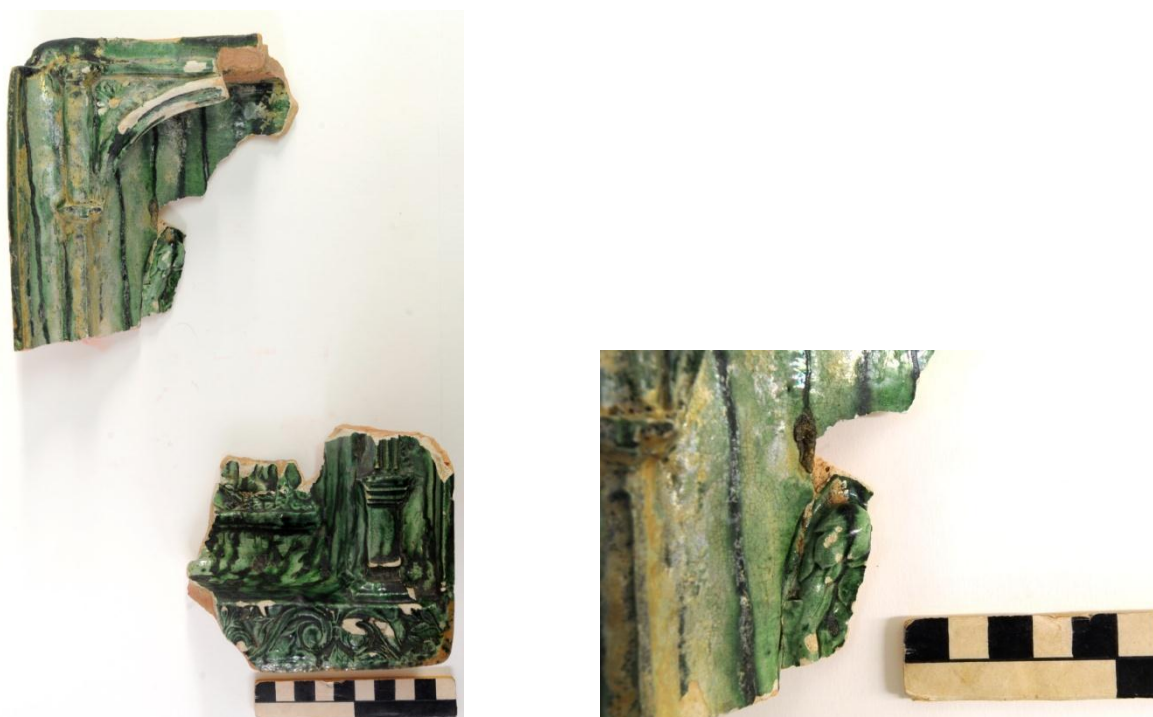
² Ter plaatse bewaard.

³ Provinciaal Architectuur Archief.

⁴ Archeologische afdeling van de stad Antwerpen.

⁵ Unger 1988, nr. 78.

Twee grote fragmenten van een nistegel, cat. 1 en cat. 2 (TDG/C11/T1 en T2), namelijk een onderkant en een bovenkant, zijn hoogstwaarschijnlijk van dezelfde tegel afkomstig. De omkadering, die met een aparte mal gemaakt werd, stelt een pilaar voor, op console met onderaan een versiering van ronde staven. Hierop sluit een vlakke boog aan met in de zwikken een drieblad. De verhouding van pilaren en boog laat vermoeden dat men nog niet helemaal vertrouwd was met het repertoire van de renaissancemotieven. Het drieblad motief komt in Zuid-Duitsland vaak voor. De wand van de nis werd met een aparte mal gemaakt. Spijtig genoeg is er zeer weinig bewaard gebleven van de afbeelding: onderaan een paar naakte voeten op een grondje, links boven het midden van een arm met iets wat lijkt op een hemd dat uitgerafeld is of gemaakt uit bladeren.



Twee nistegelfragmenten van één en dezelfde tegel (cat.1 en 2), met detail van cat.1

Een tegel van hetzelfde type en van dezelfde soort klei werd gevonden op de site van de Jeugdherberg aan de Bogaardenstraat te Antwerpen.⁶ Deze is versierd met een klein figuurtje in kleermakerszit met tulband en boekrol in de hand. Het stelt de heidense profeet Seneca voor. Ook te Kontich kwam, in de vijftiger jaren, dit tegeltype te voorschijn bij de opgraving van het Hof van Boutersem.⁷ De thematiek past bij het humanistisch discours van de vroege 16^{de} eeuw, in het kader van Sibillen en heidense profeten. Het zou dus kunnen dat de motieven op onze tegelfragmenten ook in deze sfeer moeten gezocht worden.

⁶ Geyskens 2012.

⁷ Olieslaegers 1978.

Over een scherf met de afbeelding van een renaissance wijnkan kan verder niet veel verteld worden. Is ze afkomstig van een medaillontegel of van een nistegel? Iconografisch gezien zijn er veel mogelijkheden om een wijnkan af te beelden.



Fragment met wijnkan in Renaissancestijl, cat. 3

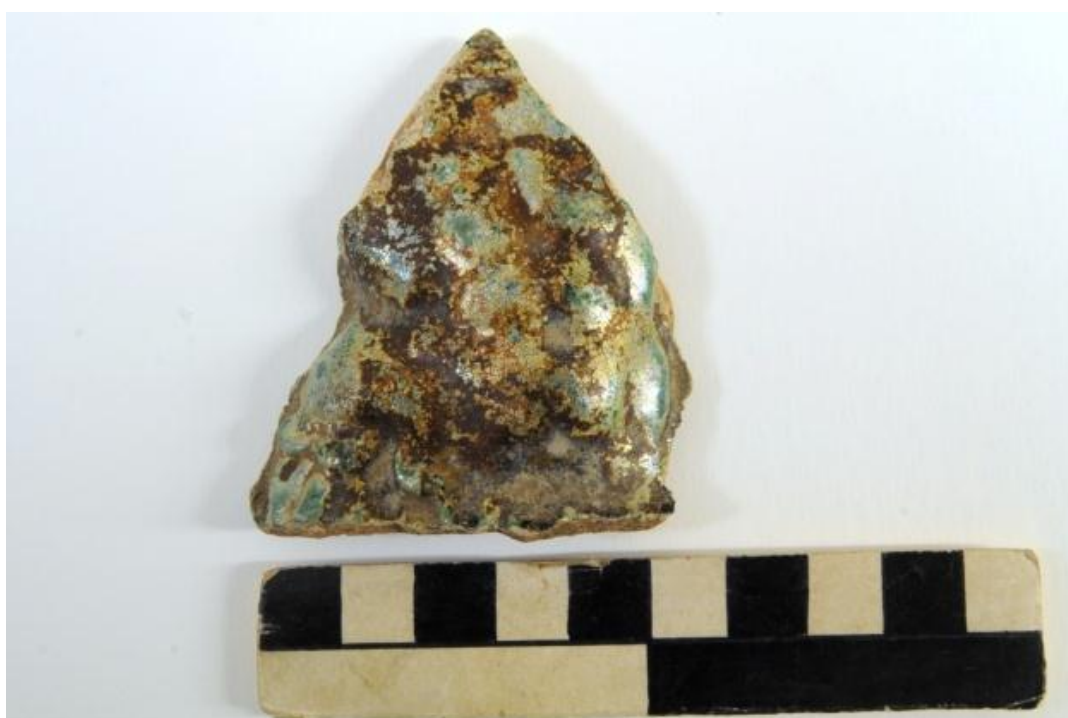
Interessanter is een klein fragment met een naakte voorarm die, met de duim omhoog, voor de borst gehouden wordt. Dit motief komen we tegen op een ets van Philips Galle, naar een tekening van Maarten de Vos (1531-1603) en stelt de muze Polymneia voor, de muze van het ernstige, instrumentaal begeleide lied.



Fragment met Polymneia, de muze van het ernstige, instrumentaal begeleide lied, cat. 6

De reeks van de negen muzen komt in Keulen op kacheltegels voor die ca. 1600 gedateerd worden.⁸ De late datering zou kunnen betekenen dat er ook in de fase van gedeeltelijke heropbouw van Gallifort na de turbulente tachtiger jaren, fase waarin ook de “Pompadour” tegels en Rotterdamse zeezewentegels in Gallifort voorkomen⁹, een kacheloven tot het interieur behoorde. Dit motief zal echter zonder twijfel reeds vroeger in Antwerpen gekend geweest zijn. Ook de stijl van het fragment doet vermoeden dat we met een vroeger werk te maken hebben.

Een sterk geïriseerd fragment (TDG/D11-12/T3) zou een borstharnas in Romeinse stijl kunnen voorstellen.



Fragment met borstharnas, cat. 7

Tenslotte zijn er nog twee scherfjes van zijkanten met enkele profileringen beschikbaar, en een fragmentje van een nisbodem zonder enige versiering.

Een groot en kleurrijk fragment in Antwerpse majolica, dat me overhandigd werd samen met de kacheltegels, moet gezien worden als onderdeel van een medaillon, mogelijk met heersershoofd in profiel, afgebeeld in borstcuras, waarover meer in een apart artikel en na verder onderzoek.

⁸ Unger 1988, 200-213, nrs. 131 tot 141, gedateerd ca. 1600.

⁹ Caignie en Geyskens 2010, periode 1600-1630.

Besluit

Ten gevolge van de zeer fragmentarische resten van de kacheltegels kunnen interessante iconografische details als wijnkan, borstcuras, Polymneia, evenals de arm met het gerafelde hemd niet verder geïnterpreteerd worden en wordt het zoeken naar grafische bronnen bemoeilijkt. We kunnen er echter van uitgaan dat deze elementen wijzen op een erudiete humanistische sfeer voor het iconografisch programma van de tegels en dus ook de hele kacheloven. Qua datering geven de nistegel (TDG/C11/T1 en T2) en de architectuurtegel (TDG/D11-12/T1) ons een marge tussen 1543 en ca. 1550/60. Zoals hoger gezegd, geeft de kwaliteit van de plaatselijke productie aan dat het helemaal niet nodig was om zich tot import te wenden. Men mag daarbij niet vergeten dat Henric van Grevenbroeck minstens ca. 1545 tot 1550 in Antwerpen bedrijvig was als majolicabakker en kachelovenbakker waarna zijn bedrijf verder gezet werd door de weduwe en de zoon. Tot hiertoe kunnen we bij gebrek aan ovenafval en/of misbaksels onze vondsten niet aan hem toeschrijven, maar als werkhypothese is het een interessante gedachte.

Bibliografie

Caignie Frans en Geyskens Leon, *Tegels uit Gallifort*, in: Turninum, Deurne, Jaargang 2010/2.

Geyskens Leon, *Kacheltegels, alleen voor de 16^{de}-eeuwse elite? Antwerpen vertelt een ander verhaal*, Antwerpen 2013, Rapporten van het Stedelijk informatiecentrum archeologie & monumentenzorg, 8. Rapport in voorbereiding.

Unger Ingeborg, *Kölner Ofenkacheln. Die Bestände des Museums für Angewandte Kunst und des Kölnischen Stadtmuseums*, Köln 1988.

Olieslaegers J. en Theys G., *De keramiek van Boutersem*, in: J. Olieslaegers e.a. (red.), *De 'Motte' van Boutersem. Geschiedenis en keramiek*, Kontich 1978.

Catalogus

De afmetingen worden gegeven in mm, in de volgorde hoogte x breedte x diepte (maximaal/minimaal).

Aangezien de fragmenten niet genummerd waren, heb ik er een eigen nummering aan toegevoegd: vb. TDG/C11/T1

T= Turninum, D= Deurne, G= Gallifort, C11= de vindplaats, T1= Tegel 1

Cat. 1
Nistegel
TDG/C11/T1

- 132 x 140 x 70/8
- groen
- beigewit bakkende klei, met witte slierten, lichtjes gelaagd
- voorgevel met pilaar op basis; vlakke boog met drieblad in de zwikken; in de nis de arm met gerafeld hemd



Cat. 2
Nistegel
TDG/C11/T2

- 116 x 93 x 77/5
- groen
- beigewit/lichtrood
- plint: verbonden accolades waaruit twijgjes ontspruiten; pilaarbasis, begin pilaar versierd met ronde staven; in de nis een grondje met 2 naakte voeten
- waarschijnlijk onderdeel van dezelfde tegel als TDG/C11/T1



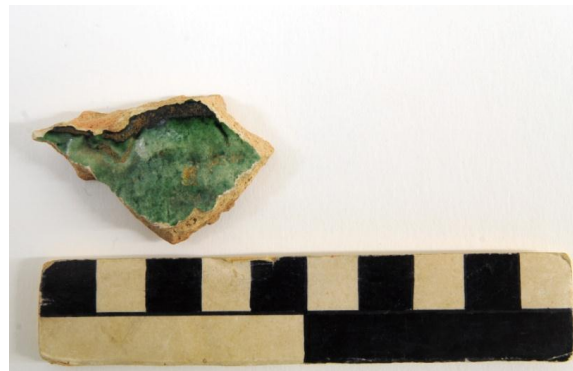
Cat. 3
Kacheltegel
TDG/C11/T3

- 62 x 57 x 16/5,5
- groen
- beigewit bakkende klei
- renaissance kruik



Cat. 4
Kacheltegel
TDG/C11/T4

- 45 x 28 x 10/7
- groen
- beigewit bakkende klei
- geen versiering
- bodemfragment van een nis



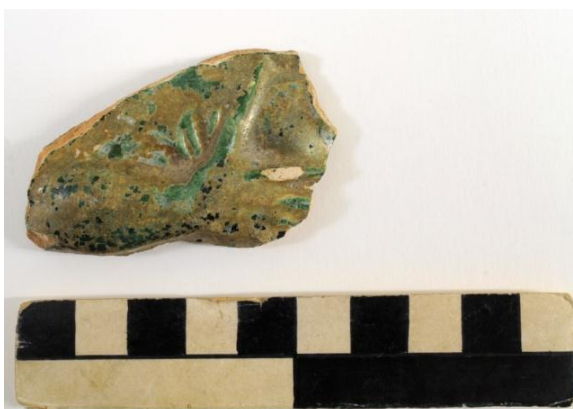
Cat. 5
Architectuurtegel
TDG/D11-12/T1

- 48 x 73 x 29,5/4,5
- groen
- beigewit bakkende klei
- geprofileerde pilaster met aanzet boog
- glazuur sterk geïriseerd
- Unger 1988, nr. 78: midden 16^{de} E.



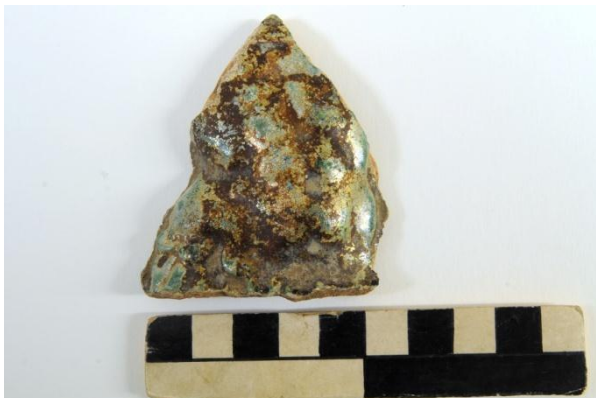
Cat. 6
Kacheltegel
TDG/D11-12/T2

- 60 x 36,5 x 11/5
- groen
- beigewit bakkende klei
- naakte onderarm met de duim omhoog, voor de borst gehouden: Polymneia, muze van het ernstige, instrumentaal begeleide gezang
- glazuur sterk geïriseerd



Cat. 7
Kacheltegel
TDG/D11-12/T3

- 58 x 67 x 10/4
- groen
- beigewit bakkende klei
- borstcuras in Romeinse stijl?
- glazuur sterk geïriseerd



Cat. 8
Kacheltegel
TDG/D11-12/T4

- 90 x 75 x 55/5
- groen
- beigewit-rose bakkende klei
- linker bovenkant met bloem met zes hartvormige bladeren in de zwik; aanzet boog en medaillon



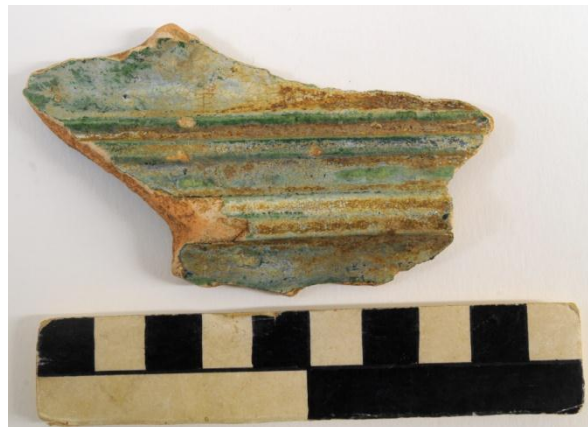
Cat. 9
Kacheltegel
TDG/D11-12/T5

- 44 x 69 x 31/7
- groen
- rand met kwartholle baan, profilering en aanzet motief
- rand met profileringen



Cat. 10
Kacheltegel
TDG/D11-12/T6

- 52 x 92 x 12/4,5
- groen
- 1 brede en 2 smalle profileringen
- zijkant met profileringen



Cat. 11
Kacheltegel
TDG/D11-12/T7

- 32 x 69 x 13/9,5
- groen
- profileringen
- geprofileerd zoals vorig fragment



Cat. 12
Kacheltegel
TDG/D11-12/T8

- 37 x 35,5 x 7,5/4
- groen
- boog en aanzet medaillon; 1 blad van een zesbladige bloem in de zwik
- fragment van soortgelijk type als tegel cat. 8



Cat. 13**Kacheltegel****TDG/D11-12/T9**

- 43 x 34 x 9
- groen
- deel van een rugkam
- deeltje van de kam achteraan de tegel

