

An aerial photograph of a dense forest with a winding asphalt road. The trees are a mix of dark green and bright yellow-green, suggesting a mix of species or perhaps autumn lighting. The road curves through the forest, and the letters 'ESG' are superimposed in large, white, bold, sans-serif font across the center of the image.

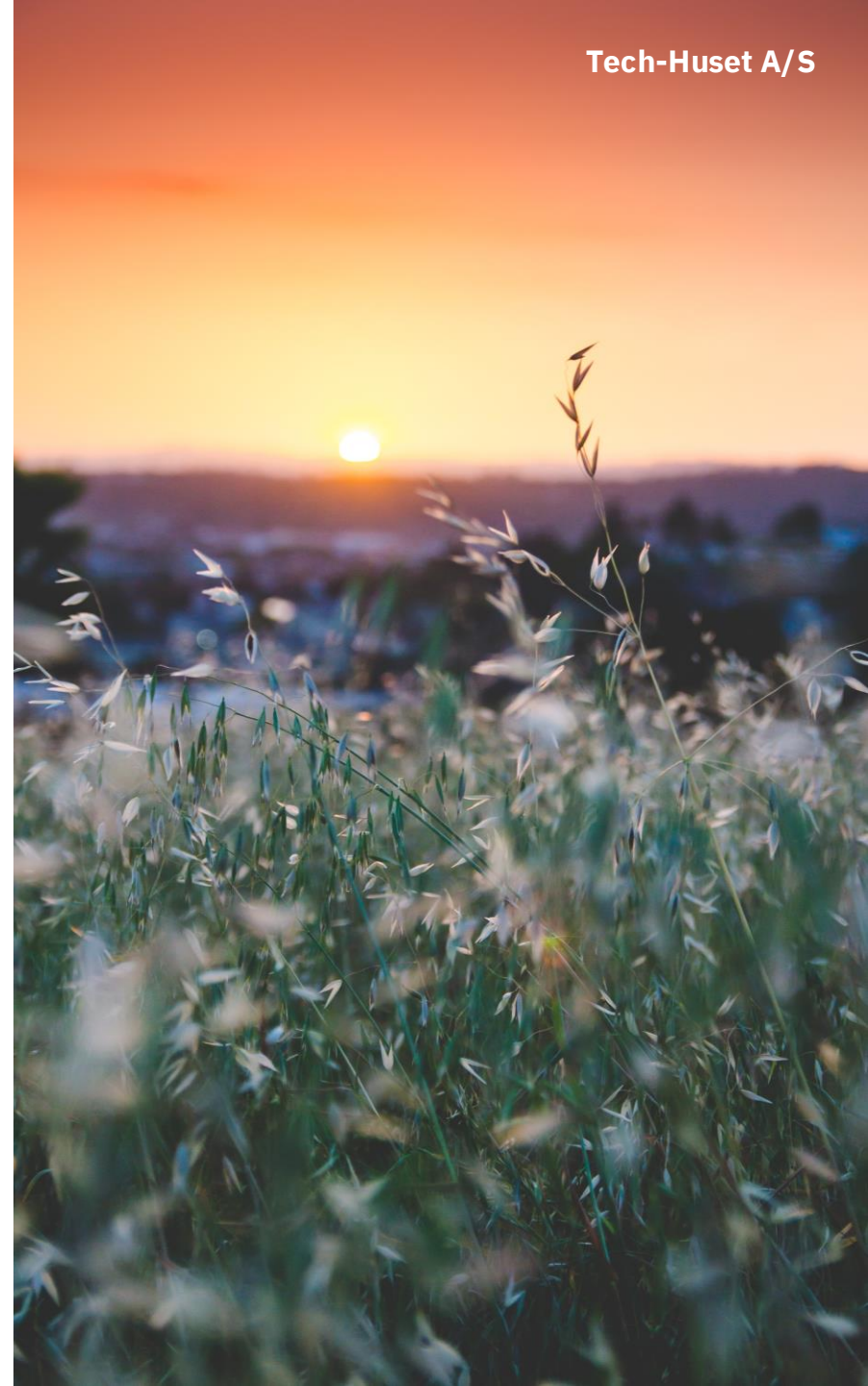
ESG

OPGØRELSE 2023

Tech-Huset A/S

Indholdsfortegnelse

SIDE	EMNE
3	Forord
4	Fakta om virksomheden
5	Indsatsområder
6	Opgørelse af ESG-data
7	I dybden med E-data
8	I dybden med S-data
9	I dybden med G-data
10	Opgørelsespraksis
11	Dobbelt væsentlighedsvurdering



Tech-Huset A/S blev stiftet i 2019 af Ida Storm og Thomas Esbjerg, som i dag fortsat er en del af ejerkredsen.

Tech-Huset er et konsulenthus, der primært henvender sig til bygge- og maskinindustrien, hvor vi tilbyder konsulenter til varetagelse af projektopgaver inden for tekniske tegne- og konstruktionsopgaver. Herunder benytter vi os af både fastansatte, projektansatte og freelancekonsulenter.

Tech-Huset har særlige spidskompetencer og ekspertise inden for bygge- og maskinindustrien, særligt hvad angår tegningsarbejde og konstruktionsopgaver i systemer som Revit, AutoCad, Solid Works, Inventor og tilsvarende tegneprogrammer. Dette gælder såvel i 2D som 3D. Vi har mere end 40 konsulenter, der kan påtage sig større og komplekse opgaver inden for konstruktion, design, projektledelse og kvalitetssikring.

Vores kunder indgår typisk en Rammeaftale med Tech-Huset, hvorefter vi stiller med de ressourcer og kompetencer, som kunden efterspørger. Behov og tidshorisonter er løbende under forandring, hvormed Tech-Huset kontinuert forsøger at imødekomme kundernes skiftende efterspørgsler.

Hos Tech-Huset arbejder vi ud fra en mission om, at vi gerne vil levere høj kvalitets teknisk ekspertise og konsulenttjenester til vores kunder inden for bygge- og maskinindustrien, for derved at hjælpe dem med at opnå deres mål og leverancer på udvalgte projektopgaver.

Vores vision er at være den foretrukne konsulentpartner for aktører i bygge- og maskinindustrien og derigennem bidrage til at forme en bæredygtig fremtid for branchen.

Tech-Huset er aktuelt i en vækstfase og arbejder meget fokuseret på at øge aktiviteterne og omsætningen inden for de kommende år. Vores fokus er især rettet imod kundetilfredshed, medarbejdetilfredshed og kvalitetssikring. Vi søger derfor løbende at implementere tiltag for bedre at kunne måle og rapportere på disse fokusområder fremadrettet.

En af de udfordringer vi har oplevet som virksomhed, i forhold til bæredygtighed, er de øgede dokumentationskrav og beregningsmetoder. Dette har vi forsøgt at synliggøre bedst muligt i nærværende rapport.

Da ESG-rapportering er ganske nyt for Tech-Huset, har der indtil 2024 ikke været ekstraordinære tiltag i forhold til bæredygtighed – ud over almindelig sund fornuft i forhold til energiforbrug, fokus på madspild og refurbishment i form af elektronik.

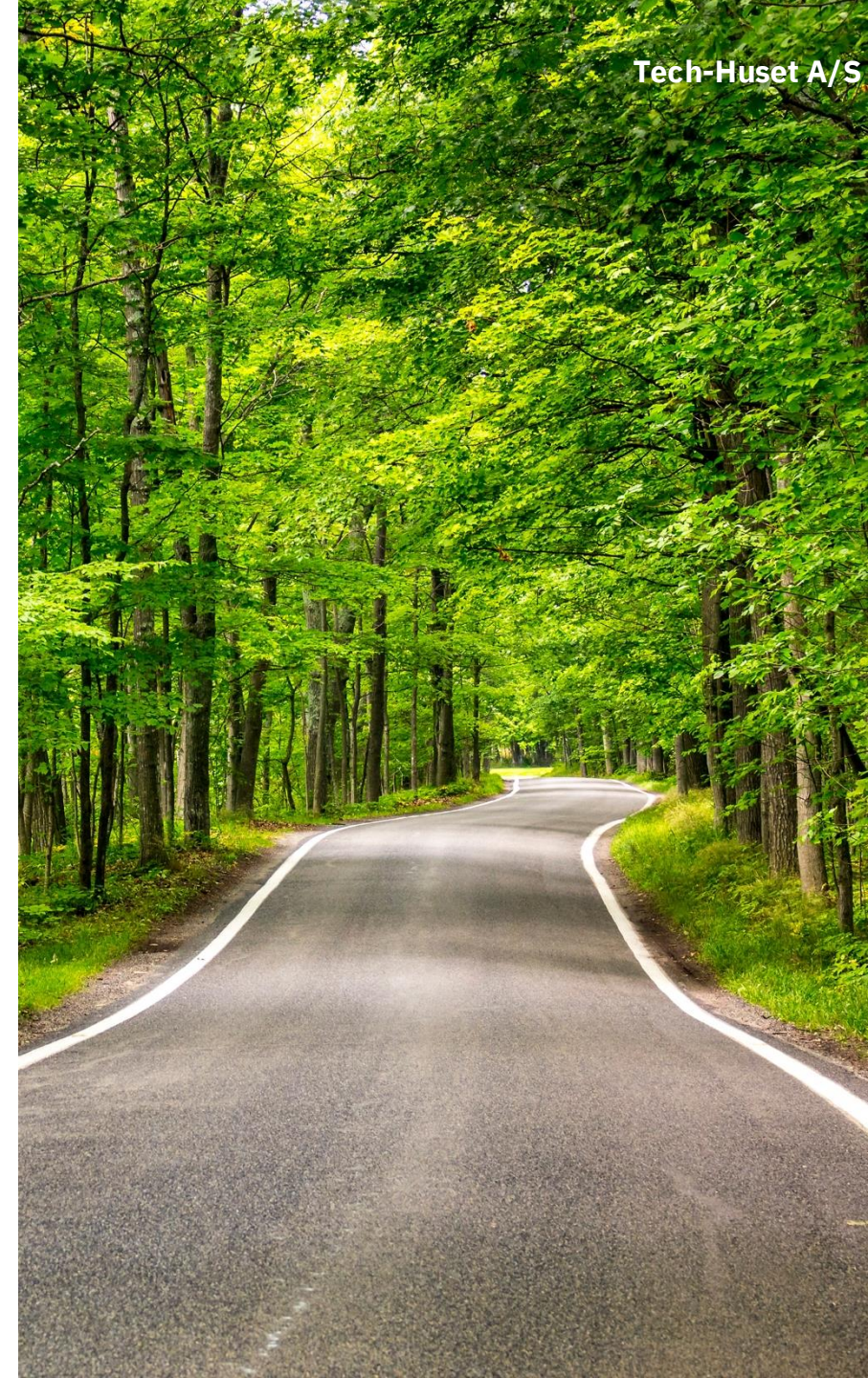
ESG-opgørelsen skal bruges til at øge bevidstheden om Tech-Huset's CO₂-udledning og miljørelateret ressourceforbrug samt gøre arbejdsmiljøet mere synligt og transparent for alle medarbejdere i virksomheden.

Fokus i denne rapport er afgrænset til scope 1 og scope 2. Grundet kompleksiteten og vores virksomhedsstørrelse taget i betragtning, er scope 3 for nuværende ikke medtaget i rapporten.

Rapporten er ikke tredjepartsverificeret, men vi har benyttet ekstern konsulentbistand, som har gennemgået og kommenteret på rapporten.

Michael Mikkelsen
CEO
Tech-Huset A/S

TECH HUSET



Fakta om Tech-Huset A/S

Sektor	Bygge- og maskinindustrien
Produkter/services	Konsulenttimer/serviceydelser
Markeder	B2B inden for bygge- og maskinindustrien. Hovedkontor i Kolding og filialer i København og Esbjerg
Bruttofortjeneste	2023: 17,5 mio. DKK 2022: 9,2 mio. DKK
Antal ansatte	2023: FTE Administration: 4,57 FTE Konsulenter: 30,97 <i>(antal medarbejdertimer omregnet til FTE)</i>
Opgørelsesperiode	2023

Indsatsområder

AMBITIONER	TILTAG	STATUS
<ol style="list-style-type: none"> 1) At nedbringe vores CO2 udledninger på vores energiforbrug. 2) Ambitioner om at øge medarbejdertilfredsheden, da dette er kernen i forretningen. Alt sammen en vigtig del i forhold til fastholdelse og tiltrækning af medarbejdere i fremtiden. 3) Etablering af fuld løn under barsel. 	<ol style="list-style-type: none"> 1) Have mere fokus blandt medarbejdere på at bruge mindre vand, varme og el i løbet af dagen. Dette skal sættes i gang med øget kommunikation på området. 2) Tech-Huset ønsker at lave nye tiltag som medarbejdertilfredshedsundersøgelse i 2024 for at finde ud af, hvordan medarbejderne trives og derigennem øge tilfredsheden og sætte ind de steder, hvor der er udfordringer - og dermed kunne agere hurtigere i tilfælde af forbedringsmuligheder. 3) Beslutningsproces i direktionen. 	<ol style="list-style-type: none"> 1) I forhold til mindre forbrug af CO2-udledninger har vi pt. udfordringer med at nedbringe dette grundet den ældre bygning, som vi har lejet os ind i. Dette betyder, at elinstallationerne er af ældre dato og dermed ikke energioptimeret (LED, styring, m.v.). Det samme gør sig gældende for gamle radiatorer og dårlig isolering i bygningen. Dette kan primært ændres ved flytte til andre kontorlokaler, for at opnå en mærkbar og betydelig reduktion af CO2-udledningen. Yderligere skal det påpeges, at der er ansat flere medarbejdere i 2024, hvilket gør at forbruget formentlig øges på den samlede volumen af CO2-udledning. Målsætningen er dog uanset at nedbringe forbruget pr. medarbejder. 2) Første undersøgelse i 2024 er lavet for medarbejdertilfredshedsundersøgelsen gennem eNPS. 3) Under afklaring.

ESG-data for Tech-Huset A/S

ESG-data	Enhed	2023	Mål 2024
Environment			
Elforbrug	kWh	12.911 – 2.825 pr. FTE	2.542 pr. FTE
CO2 eludledning	ton	6,79 – 1,49 pr. FTE	0 ved køb af certifikater
Vandforbrug	m3	91 – 19,9 pr. FTE	17,9 pr. FTE
CO2 vandudledning	ton	0	0
Varmeforbrug	kWh	51.030 – 11.166 pr. FTE	10.049 pr. FTE
CO2 varmeudledning	ton	2,9 – 0,63 pr. FTE	0,57 pr. FTE
Brændstofforbrug	Liter	12.803,80	11.523
CO2 brændstofudledning	ton	37,80	34,0
Social			
Sygefravær	Dage	5,6 dage gns. pr. medarbejder	5,0 dage gns. pr. medarbejder
Kønsfordeling medarbejdere	Mand/kvinde	72 % Mænd - 28% Kvinder	66% mænd – 33% kvinder
Kønsfordeling i bestyrelsen	Mand/kvinde	50% Mænd – 50% Kvinder	Samme niveau
Arbejdsulykker	Hændelser	0	0
Governance			
Mission/ vision	Strategiplan	Defineret	Opdateret version 20/12-2024
GDPR	Procedure	Under udarbejdelse	Færdiggjort 31/10-2024
Whistleblower	Procedure	Under udarbejdelse	Færdiggjort 20/12-2024
Bestikkelse	Procedure	Under udarbejdelse	Færdiggjort 20/12-2024

I dybden med E-data

CO2-udledninger

Det er vigtigt at påpege, at vi kun har inkluderet E-data for vores hovedkontor i Kolding, da vores lokationer i København og Esbjerg er kontorhoteller, hvor forbrug er inkluderet i huslejen - og vi derfor ikke kan få oplyst eller har dokumentation for forbrug og udledning på vores specifikke kontorarealer.

- Tech-Huset's udledninger i scope 1, 2 og evt. 3 beregnet via Klimakompasset.
 - Elektricitet samlet elforbrug 12.911 kWh
 - Elektricitets CO2e udledning **6,79 ton**.
Scope1: 0, Scope2: 5,72, Scope3: 1,07 CO2e
 - Varme samlet forbrug 51.030 kWh
 - Varme samlet CO2e udledning **2,89 ton**.
Scope1: 0, Scope2: 2,31, Scope3: 0,58 CO2e
 - Transport samlet forbrug 12.803,80 liter
 - Transport samlet CO2e udledning for alle 4 biler er **37,80 ton**.
Scope1: 30,06, Scope2: 0, Scope3: 7,74 CO2e

- Det forventes, at der grundet en stigende medarbejderstab sker en forøgelse i forhold til den samlede CO2 udledning, medmindre der flyttes kontor til en nyere bygning med bedre energioptimering, da kontoret pt. er i et lejemål i en ældre bygning. Isolering og installationer er derfor ikke energioptimeret.

Vandforbrug

- Opgørelsen viser, at vi fra 01.01.2023-31.12.2023 har haft et forbrug på **91m3**. Alt sammen leveret fra BlueKolding Spildevand A/S.
- Der har været en positiv effekt i, at vi har brugt mindre i 2023 end først budgetteret, da aconto niveauet var sat til 116m3 for 2023. Dermed en reduktion på 25m3 i forhold til budget.
- Vi forventer et lidt øget vandforbrug, da virksomheden i det næste år vokser yderligere med flere ansatte.

Energiforbrug

- Opgørelsen for vores energiforbrug kan deles i to; Elforbrug og Varmeforbrug.
Varmeforbruget i 2023 er leveret af Techem Danmark A/S og opgjort for stueetagen på **23.949 kWh** - og første sal på **27.081 kWh**, som totalt set giver et kWh varmekonsum på **51.030 kWh**.
Elforbruget i 2023 er leveret af Ewii A/S og opgjort for stueetagen på **7492 kWh** - og første sal på **5419 kWh**, som totalt set giver et kWh elforbrug på **12.911 kWh**.
- Vi forventer et lidt øget energiforbrug, da virksomheden i de næste år vokser yderligere med flere ansatte og dermed mere aktivitet på kontoret. Yderligere har vi kontor i en lejet ældre bygning, så energiforbruget er højt sammenlignet med mere moderne bygninger.

Brændstofforbrug

- I 2023 har vi haft 4 firmabiler, der alle har haft et fossilt brændstofforbrug. Dette giver et samlet forbrug på **12.803,80 liter**. Det forventes, at brændstofforbruget stiger yderligere, da der er indkøbt endnu en firmabil grundet øget kapacitet og ansatte i Tech-Huset. Vi arbejder hen imod løsninger, hvor vores firmabiler løbende bliver skiftet til elbiler. For at reducere brændstofforbruget i 2024, vil der være mere fokus på øget samkørsel samt on-line møder via Teams, såvel med kunder og internt. Øget anvendelse af hjemmearbejde vil også kunne påvirke forbruget.



I dybden med S-nøgletal

Sundhed i forhold til sygefravær og arbejdsulykker

- Sygefraværet i 2023 er fordelt på 26 medarbejdere og udgør samlet set 146 dage. I forbindelse med arbejdsulykker blev der registreret 0 i 2023.
- Ifølge opgørelsen betyder dette, at medarbejderne i gennemsnit har haft 5,6 sygedage i 2023. Dette vil vi søge at nedbringe bedst muligt. Vi kan på nuværende tidspunkt ikke umiddelbart skelne mellem hvorvidt sygedagene skyldes fysiske eller psykiske årsager.

Personlevilkår

- I Tech-Huset har vi en Personalehåndbog, der i detaljer beskriver rettigheder og pligter for medarbejderne. Dette inkluderer 49 punkter, som alle beskriver procedurer og vilkår før, under og efter ansættelsen.

Diversitet i bestyrelsen

- Kønsfordelingen er 50% mænd og 50% kvinder fordelt på 2 mænd og 2 kvinder.
- Ambitionen er at fastholde denne diversitet i bestyrelsen.

Diversitet blandt medarbejdere

- Vores beregning har taget udgangspunkt i FTE alene for fastansatte. Således er vores tilknyttede freelancere ikke medregnet i denne opgørelse. Desuden har vi taget højde for ansættelseslængde/periode i beregningerne omregnet til timebasis.
 - FTE Mænd **18,83**
 - FTE Kvinder **7,33**
- Dermed er kønsfordelingen, at **72%** er mænd og **28%** er kvinder
- Vores ambition er løbende at afdække markedet for ansøgere af flere køn. Dog synes der at være en overvægt af mandlige konsulenter inden for vores brancheområde, hvilket kan være en udfordring i forhold til at kunne påvirke kønskvotering i Tech-Huset.

G

I dybden med G-nøgletal

Strategi og mission/vision

- Der er taget udgangspunkt i Tech-Huset's mission, vision og GDPR-politikker. Her sætter vi den overordnede retning for medarbejdere og kunder i forhold til forventningerne og vilkårene ved at indgå et samarbejde eller en ansættelse med Tech-Huset. GDPR-politikken har specifikt til formål dokumentere vores databeskyttelsesregler og sikkerhedsiltag i forbindelse med persondatabehandling. En klar vision og mission er afgørende vigtigt for Tech-Huset's forretningsgrundlag, hvor kerneværdien er bygget op omkring rekruttering og konsulentytelser. Her er der i sagens natur inkluderet personfølsomme dataoplysninger.
- Der vil blive gjort yderligere tiltag i forbindelse med at beskrive og vise, hvilke bæredygtige tiltag virksomheden har gjort i 2024 - i forhold til, at der i Tech-Huset's vision er nedskrevet følgende: *"bidrage til at forme en bæredygtig fremtid for branchen"*. Således bliver det tydeliggjort, hvordan dette skal efterleves i hverdagen. Parallelt hermed kan der arbejdes på en nyere og mere opdateret strategi for mission/vision i 2024.
- Yderligere er det vigtigt at udbygge persondatapolitikken, således at en cookie policy, GDPR og persondataprocedure etableres i løbet af 2024. Dette er væsentligt, eftersom Tech-Huset i 2024 har valgt at implementere flere marketingaktiviteter og leadgenerering, som en del af vores strategiske målepunkter. Deadline for dette er ultimo december 2024.

Beskyttelse af whistleblowere

- Ordningen er under udarbejdelse og har deadline ultimo december 2024.

Korruption og bestikkelse

- Forholdsregler og retningslinjer er under udarbejdelse og med en deadline ultimo december 2024.

Opgørelsespraksis

Scope 1, 2 og 3

I forbindelse med scope 1, 2 og 3 er disse udregnet ved hjælp af Klimakompasset for vores E-data. Omregningsdata er således taget direkte fra Klimakompassets beregninger. Her blev det oplyst, at energiforbruget's CO2 (El, vand og varme) udledning blev registreret som scope 2 + 3. Hvorimod transportforbruget's (brændstof) CO2-udledning blev registreret som scope 1 +3.

Indsamling af E, S og G nøgletal

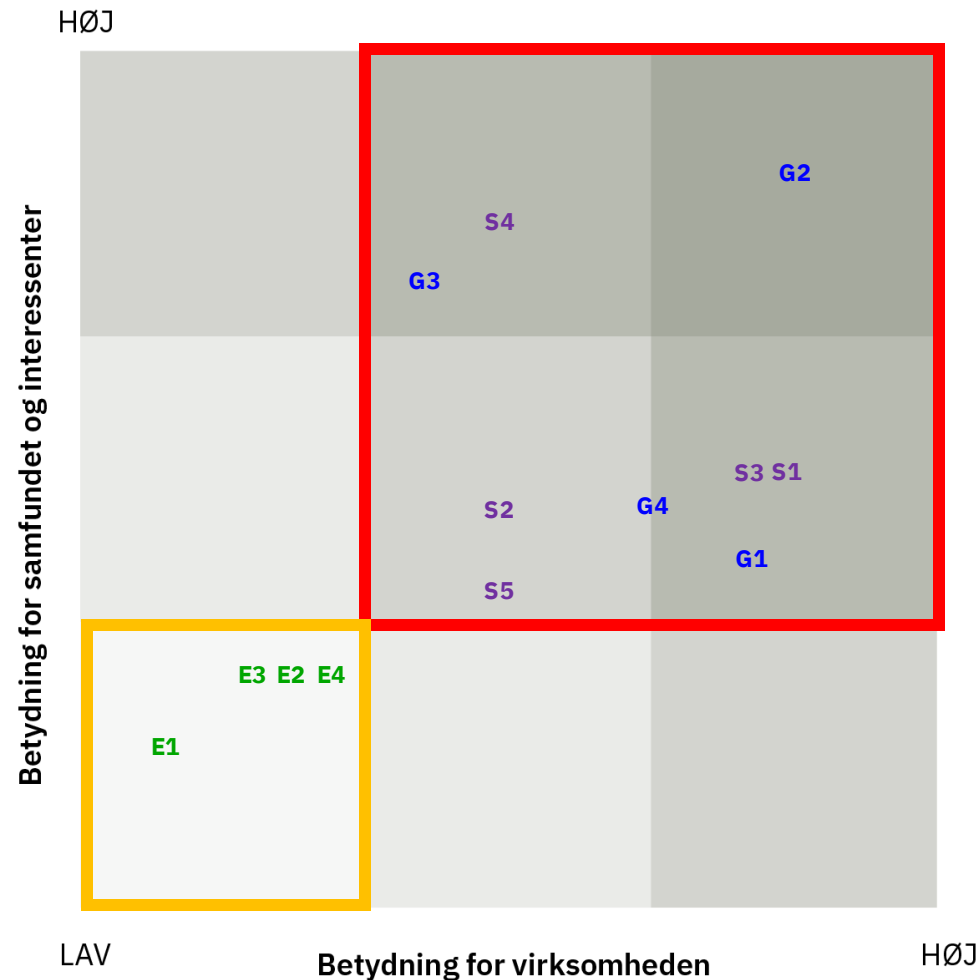
- I forbindelse med indsamlingen af data til E-nøgletal, er der kun taget udgangspunkt i Kolding kontoret's opgørelser, da vores øvrige lokationer er kontorhoteller - og derfor indgår forbruget i den samlede huslejebetaling.
- Energiforbruget (såsom el og varme) er indsamlet af vores leverandører og tallene fra opgørelserne er brugt til beregningen her af. Vores vandforbrug er indsamlet på samme vis. I forbindelse med brændstofforbrug er der taget udgangspunkt i virksomhedens 4 firmabiler og ikke alle medarbejdernes kørsel til og fra arbejdspladsen. Firmabilforbruget er udregnet efter firmaet's modtagne faktura, hvor kvitteringer er gemt som bilag, hvorpå der oplyses pris + liter forbrug.
- S-nøgletallene er baseret på sygedage, arbejdsulykker og kønsfordeling. Disse er opgjort udtræk fra vores timeregistreringssystem Intempus, hvor vi kan filtrere lister fra 2023 - og dermed udregne dage og antal oplyste sygefraværsdage. Det er vigtigt at nævne, at disse beregninger er taget ud fra princippet om FTE'er, således at ansættelsestid er medregnet i forhold til perioden 2023. Disse beregninger og data omhandler udelukkende fastansatte medarbejdere og ikke freelancere.
- G-nøgletallene er derimod ikke målbare data, men bundet op på strategi, procedurer og tiltag, der er nedfældet via skrift og manifeste. Dette er i sagens natur vanskeligt at måle på, hvor ambitionen mere går i retning af at have nedskrevne dokumenter, som dækker vores tanker, målsætning og tiltag på de overordnede emner.

Manglende data

- Der er data, som vi endnu ikke har haft mulighed for at indsamle. Dette omhandler medarbejdertilfredsundersøgelsen, som først er blevet igangsat i 2024, hvorfor vi ikke har data for 2023.
- Det samme gør sig gældende for lokationerne i København og Esbjerg, hvor vi har kontorhoteller, og dermed ikke har kunne fremskaffe dokumentation og data for vores separate forbrug angående E-data og tilhørende nøgletal. Vi er i gang med at skaffe estimaterne for CO2-udledning og forbrug på kontoret i København.
- Generelt gælder det, at vi har påbegyndt vores ESG-rapportering i 2024, hvorfor seneste opgørelsesår er 2023.



Dobbelt væsentlighedsvurdering



1. **ESG-Teamet:** Michael Mikkelsen (CEO), Nicole Ouabaid (Marketing) og Kurt Hansen (Økonomi).

2. **ESG:** Baseline for data er 2023

Environment: Her vil vi gerne måle og tracke vores energiforbrug og vores påvirkning deraf på miljøet.

E1 = Vandforbrug

E2 = Elforbrug

E3 = Varmeforbrug

E4 = Brændstofforbrug – firmabiler (4 stk.)

Social: Her vil vi gerne måle og tracke vores trivsel, mentale sundhed samt hvordan vores medarbejdere behandles i forhold til arbejdsforhold, miljø, samarbejde, mv.

S1 = eNPS trivselsmåling - kun tal fra 2024 og dermed ikke med som data i denne opgørelse,

S2 = Arbejdsulykker

S3 = Sygefravær

S4 = Diversitet blandt køn

S5 = Personalepolitik og håndbog

Governance: Her vil vi gerne måle og tracke, hvordan vores virksomhed ledes og styres i forhold til lovgivning, etik og god virksomhedsskik.

G1 = Mission / vision

G2 = GDPR

G3 = Whistleblower ordning

G4 = Bestikkelse og korruption

3. **Identificerede punkter:**

13 punkter er identificeret og placeret efter en subjektiv vurdering af betydningen for samfundet og betydningen for os i Tech-Huset. Vi arbejder primært ud fra scope 1 og scope 2, hvor vi opgør vores direkte forbrug og udledning fra vores virksomhed i scope1 og i scope2 på de indirekte indkøb af energi såsom el, vand, varme etc.

Scope3 er ikke med i vores rapportering i denne omgang, da dette er noget mere omfattende og komplekst at afdække.

4. **Illustrering af væsentlighedsanalysen:**

Modellen til venstre er en illustration af, hvorledes vi har fordelt aktiviteterne, som vi ønsker at rapportere på repræsenteret ved E1-E4, S1-S5 og G1-G4. Se ovenstående.

Den **røde** kvadrant i modellen viser de væsentligste og mest betydningsfulde aktiviteter

Den **orange** kvadrant i modellen viser de mindst indflydelsesrige aktiviteter.

Tak for at læse med

Tech-Huset A/S

CVR: 40633561

Toldbodgade 16

6000 Kolding

Michael Mikkelsen, CEO

mm@tech-huset.dk

+45 2268 5927