

# Nyt om Får

Team Fårerådgivning

Årgang 1 · Nr. 2, 2016

Få magasinet leveret  
til døren – tilmeld dig på  
[www.teamfaareraadgivning.dk](http://www.teamfaareraadgivning.dk)





## Nyt om Får

### Team Fårerådgivning

#### Udgiver

Team Fårerådgivning  
www.teamfaareraadgivning.dk

#### Redaktør

Povl Nørgaard  
post@teamfaareraadgivning.dk

#### Tryk

Grafisk Forum, Horsens

#### Magasinet

Udkommer 4 gange årligt:  
Ultimo april, juni, september og december 2016

#### Abonnement

Årsabonnement for 4 blade  
i 2016 trykt og leveret på post-  
adressen koster 200 kr. eksklusiv  
moms. Tilmelding på:  
www.teamfaareraadgivning.dk

Magasinet findes som e-blad på  
www.teamfaareraadgivning.dk

#### Udebliver magasinet

Send mail til  
post@teamfaareraadgivning.dk

#### Annoncer:

Priser for annoncering  
i bladet på:  
www.teamfaareraadgivning.dk  
Kontakt Povl Nørgaard,  
Team Fårerådgivning.  
Tlf. + 45 31 72 01 45  
Mail:  
povl@teamfaareraadgivning.dk

# Får fravælges til naturpleje

Vi har gennem de seneste år set, at kvæg og heste bliver foretrukket frem for får til at afgræsse på offentlige naturarealer. Får bliver i mange tilfælde valgt fra, når der er specielle urter og blomster, der skal bevares på arealet

I artikel her i magasinet kommer landskonsulent Heidi Buur Holbeck frem til, at fårene bliver valgt fra ud fra deres måde at afgræsse på. Problemet er, at en kontinuerlig afgræsning med får giver en græsdomineret og artsfattig vegetation. Så når fårene afgræsser på store arealer, så vil de gå efter områder med lav græsvækst og urter og de arter risikerer at blive græsset helt i bund lige indtil de går ud.

Vi står derfor med en udfordring, hvis fårene skal have en chance for at komme tilbage som førstevalg til naturpleje. Naturstyrelsen og kommunerne har i deres krav til afgræsning udpeget de arter, der skal beskyttes og de ved ofte, hvornår græsningen skal skånes for at fremme arterne. De anbefaler ofte en kortvarig hård afgræsning, hvorefter arealet skal have fred en periode. Kan fåreavleren leve op til de vilkår, så er jeg sikker på, at vi kan få fårene tilbage som attraktiv naturplejer.

Fåreavleren eller hyrden skal således dokumentere bedre, at de kan sætte sig ind i den pleje, der skal udføres og holde de aftaler der bliver indgået. Det kan være at arealet skal afgræsses med en anden dyregruppe tidligt på året, hvorefter fårene kan gå der resten af pe-

rioden. Det kræver altså en noget større fleksibilitet af fåreavleren, hvis man skal vente til 1. juli med at sætte dyr på naturarealer, der først må afgræsses med får efter den dato.

Får vi ikke løst den udfordring, så bliver fårene primært brugt som naturplejere på arealer der skal holdes åbne for buske og træer. Og så bliver de henvist til heder, strandenge og lignende og afvist på som naturplejere på overdrev og enge med urter som skal beskyttes.

Vi vil her i magasinet i den kommende tid få erfarne fåreavlere til at beskrive, hvordan de med godt resultat kan pleje arealer med forskellige blomster og urter. Og hvordan der skal afgræsses, så man tager hensyn til de arter som skal fremmes, ved at sætte sig ind i præcist, hvornår de pågældende arter er følsomme for afgræsning.

# 10 skarpe på sommerfordringen

De fleste fåreavlere sommerfodrer deres får og lam på kløvergræs og græs på vedvarende arealer og naturarealer. Variationer i nedbør og temperatur hen over sommeren påkræver en særlig opmærksomhed på, at man har en plan og forventningerne til græsvæksten og til kvalitet af det foder, som arealet kan bidrage med. Mange kan gøre en hel del for at få mere og bedre resultater ved at følge nedenstående råd.

- Brug **foldskifte** til at tilgodese både græsvækst og fårene. Får der græsser for længe på et stort areal vil græsset det i bund i mosaikker, fordi de kan lide kort græs og vil efterlade det lange græs. Ved foldskifte på mindre areal, græsses ofte på det meste af og derefter får græsset fred i en periode. Det giver højere udbytte og mindre parasittryk.
- Brug tid på at **observere** dine dyr. Uro i flokken er ofte tegn på, at der er noget galt; mangel på foder o.l.
- Kløvergræs og græs skal ved slæt have en **stubbøjde** på 6 cm. Græs skal ved afgræsning på nye marker ikke græsses længere ned end 5-6 cm. Ældre græsmarker max. 4-5 cm.
- Brug **overskudsgræs** til ensilage eller hø. Kan der avles nok grovfoder til besætningen, så lav god kvalitet og spar på indkøb af tilskudsfoder om vinteren. Kan der ikke avles nok grovfoder til vinteren, så lav en tungere fordøjelig kvalitet og sæt den sammen med tilskudsfoder i vinterfordringen.
- Brug **vejning** af lammene en gang om måneden til at give dig et godt billede af, om den planlagte tilvækst kan holdes.
- Brug tid til at planlægge **fravæning**, så lammene kan flyttes fra fårene over til så rene marker som muligt. Med rene marker menes arealer, hvor der ikke har gået får på i hvert fald i dette år.
- Brug **mineralfoder** gennem hele sommeren. Dyrene skal have adgang til mineralfoder hele tiden, ellers ser vi mangel på kobolt og selen. På ekstensive arealer og arealer uden gødningstildeling kan der desuden være mangel på kobber. I de situationer, så få lavet en færdig blanding eller få beregnet et forhold mellem fåremineral og kvægmineral, hvis der skal tilsættes kobber.
- Brug **lammeskjul** på naturarealer hvor det er tilladt, for at holde en god tilvækst på lammene. Naturerhverv styrelsen skriver om Pleje af græs ordningen, at erhvervet under udarbejdelsen af de nye regler for ordningen ikke har fremført ønske om at kunne tilskudsfodre lam, da det formentlig ikke ses som et stort problem. Så er det et påtrængende behov, så kan der søges dispensation
- Brug mellem 30-60 kg N pr. ha, hvis der skal **gødning** på arealer inden de bruges til afgræsning
- Brug **frøblanding 52** til såning på afgræsningsarealer og evt. slæt. Frøblanding 53 til slæt og senere afgræsning. Blandingerne er tætte og lavet til formålet. Brug frøblanding 26 på fugtige arealer.



## Bluetongue – aktuel status

I Frankrig er der udbrud af Bluetongue type 8, som spreder sig, og man forsøger at afgrænse smitten ved at vaccinere i zoner omkring udbruddene.

Myndighederne mener, at Bluetongue type 8 med høj sandsynlighed kan blive spredt helt til England i løbet af som-

meren, da smittede mitter med vinden føres fra Frankrig og ind i Sydøstengland. Derfor planlægger englænderne at begynde at vaccinere i midten af juli.

I Østrig og Ungarn er der på nuværende tidspunkt udbud af Bluetongue type 4.

De danske myndigheder forholder sig afventende. Fødevarestyrelsen og FødevareErhverv har for nyligt vurderet situationen på et møde, hvor holdningen til Bluetongue var afventende.

Belgien har som det eneste land i EU valgt at vaccinere alle drøvtyggere mod Bluetongue

I Danmark har der ikke været udbrud af Bluetongue siden 2008. Alle udbruddene (15 besætninger) var i Sydvestjylland i 2008. I 2007 var der desuden et enkelt udbrud på Lolland. Af de 16 besætninger, som samlet blev diagnosticeret med Bluetongue, var de 3 fårebesætninger, resten var kvægbesætninger.

## Tilskud til rydning og forberedelse til afgræsning i Natura 2000

Der kan søges tilskud til projekter i særligt udpegede Natura 2000-områder, hvis formål er at rydde tilgroede arealer og/eller forberede til afgræsning på arealer, som ikke på nuværende tidspunkt kan afgræses. Alle kan søge tilskud til rydning af tilgroede arealer og forberedelse til afgræsning.

Der kan søges tilskud til de nødvendige

udgifter til at gennemføre rydning af tilgroede arealer for træer og buske og forberede et areal til afgræsning i form af tilskud til etablering af hegn, drikkevandsforsyning, fangfolde og elforsyning. Der er tilskud på op til 100 procent af udgifterne. Det er typisk udgifter til materialer og udgifter til det firma, som sætter hegn eller andre faciliteter op. Der er ikke tilskud til eget

arbejde eller udgifter til eventuel planlægning af projektet. Og der må ikke i forvejen være et brugbart hegn på arealet. Hvis der står et udtjent hegn, så skal det kunne dokumenteres

Find mere information om Naturpleje i Natura 2000 og tilskudsmuligheder i 2016 på Naturerhverv Styrelsens hjemmeside.



Lammene flokkes om moderen i Uffe Worms læmmemark i foråret 2016

## Tilskud til fastholdelse af vådområder og naturlige vandstandsforhold

Du kan ansøge om nye 20-årige tilsagn med start 1. september 2016 til fastholdelse af vådområder, naturlige vandstandsforhold og lavbundsområder, 2015-16. Ansøgere er ejer eller forpægter af et areal i et projektområde.

Du kan søge 20-årige tilsagn om fastholdelse for arealer i følgende projekter under Landdistriktsprogrammet (numrene angiver de nye tilsagnstyper):

77. Natura 2000-projekter om etablering af naturlige vandstandsforhold;  
78. Naturprojekter på kulstofrige lavbundsjord  
Tilskuddet udgør kompensation for, at arealerne pålægges tinglyst servitut,

og at du skal fastholde den ændrede tilstand på arealerne. Når du søger om tilsagn, afhænger din tilskudssats af, hvordan arealet har været anvendt før tilsagnets start.  
Se nærmere på Naturerhvervsstyrelsens hjemmeside.

## Moderne Teknik i Naturpleje med får

27. august 2016 kl. 10.00–20.00  
Præstbjerg Naturcenter  
Klejnstrupvej 2, 7550 Sørvød

Mød dine hyrdekollegaer og få en faglig snak om erfaringer med teknikerne. Sheep and Goat Consult samler og demonstrerer i praksis ved denne enestående lejlighed viden, erfaring og ekspertise om naturpleje med får

Vi vil på denne dag sætte fokus på fåret i naturplejen:

- Hegnsmetoder- fast eller mobilt, net eller tråd.
- Vandingsanlæg i natur og på folde
- Ulvesikring af folde
- GPS – overvågning af flokken
- GPS – hegning
- Droneoverflyvning til kontrol af dyrene.
- Sorteringsanlæg, effektivitetskontrol og vægtstyring.
- Forberedelse af naturområder, afbrænding
- Hyppige flytninger contra fast græsningstryk
- Vandrende fårehyrde
- Hyrdehunden i arbejde
- Græsningsaftaler med Naturstyrelse, Kommuner og private – hvordan.

Arrangør: Annette Holmenlund, Sheep and Goat Consult med støtte fra Fåreaftgiftsfonden

Info: Nærmere information på [www.hyrdetimer.dk](http://www.hyrdetimer.dk)



# Årets gang med fårene på Svanholt Gods

I begyndelsen af april startede den spændende læmmesæson – kun 12 assistancer på 170 læmmende får. Det betragter jeg som ganske udmærket. Og fra 1. maj er jeg begyndt med holistisk afgræsning og allerede nu er der gode erfaringer

Lægning foregår hos mig i marken. Marken i år var på 6 ha, så der var god mulighed for de læmmende får til at holde sig for sig selv. Det er godt for moderbindingen. Det areal, der er til rådighed, er en kløvergræsmark, der skal pløjes samme forår. Det giver fårene lov til at dødbide græsset, da der på denne tid af året endnu er for lidt vækst i græsset til at holde fårene vel-forsynede. Græsset foretrækker dyrene dog, selvom de tilskuds fodres med første klasses wrapphø.

*Fårene er lige lukket ind på kløvergræsmarken. En del bliver trampet ned, når græsset er så højt, men med foldopdelingen yder marken alligevel betydeligt mere end ved afgræsning på hele arealet*

## Ud, hvor græsset er grønnere

Første maj blev det tiden at komme videre fra den nedbidte læmmefold og ud på sommergræs. De mindste af lamene var nu næsten en uge gamle og klar til at gå med flokken. Med hunden Liam og nogle frivillige hjælpere fra kollektivet gik vi så op på overdrevet med hele flokken på en gang. Et par kilometer med brægende får tager på den måde det meste af en formiddag. Alle var dog tilfreds med resultatet og for nogle af hjælperne var det en helt

ny oplevelse. På overdrevet skal fårene så gå de næste uger. Her skal de klippes og den årlige ormetælling finde sted. Her starter jeg med en ny afgræsningsmetode.

## Holistisk afgræsning

Holistisk afgræsning er en metode udviklet på baggrund af studier gjort af biolog Allan Savory fra Zimbabwe. Han fandt, at overgræsning ikke er et spørgsmål om hvor mange dyr, der er i området, men hvor længe de er der eller hvor ofte de vender tilbage. I egne

med mange rovdyr samler dyrene sig i store flokke og bevæger sig konstant, sådan som vi ofte ser det i naturfilm fra Serengeti Sletten i Tanzania. Ud over konstant at komme på frisk græs yder flokken og bevægelsen beskyttelse mod rovdyrene. Dyrenes adfærd aktiverer vegetationen og da de ikke vender tilbage foreløbigt, får græsset en chance til at genskabe rodnettet før næste afgræsning. Ved at efterligne den afgræsning i husdyrholdet kan vi forbedre græsvæksten og dyrenes tilvækst på samme tid. Uden store rovdyr, som f.eks. ulve, bruger vi hegn til at styre flokken. Arealet i hver fold skal være så lille, at alle planter bliver bidt eller trampet ned.

## Overgræsning

Det der satte mig i gang var svigtende græsvækst på Svanholt Overdrev - et areal på 12 ha, hvor får og kvier på

skift har græsset de senere år. Efterhånden var der store pletter med mos i stedet for græs. Den gamle metode var det, man kalder reguleret storfold, hvor dyrene fik mere plads eller arealet færre dyr alt efter græsudbuddet. Men overgræsning er ikke et spørgsmål om antal dyr. Derimod om hvor længe de opholder sig i marken og hvor hurtigt de vender tilbage. Er der få dyr, græsser de det bedste græs og vrager det kedelige. Det er således ikke marken, men planter, der bliver overgræsset/dødbidt. Hver gang der bides af græsset, dør en tilsvarende del af plantens rødder. Græsset behøver derfor en pause, hvor nye rødder kan vokse ud, før dyrene igen bider det af. Med mange dyr i en lille fold presser de hinanden til ikke at vrage og det meste bliver bidt. Når dyrene går videre gendanner græsset rodnettet, samtidig med at det vokser ud igen.

## Inspiration

Ved hjælp af internettet, hvor jeg havde fået et link til [savory.global/net](http://savory.global/net), en sammenslutning af kvægbrugere og fåreavlere rundt om i verden, der praktiserer holistisk afgræsning, fik jeg en masse inspiration til at forsøge det samme. En uges kursus på Rockford Farm i Sydafrika, hvor metoden er praktiseret de sidste 20 år, gav endnu mere mod på at prøve. Farmens 1.300 stk. kødkvæg og 4.000 merinofår græsser sammen fordelt i to lige store flokke. Markerne er store og græsvæksten sparsom efter flere års tørke, så flokken flyttes jævnlige uden for mange omkostninger til hegn. Ved at flytte dyrene i en ring rundt på ejendommen, kunne græsset få 60 til 90 dage til at reetablere sig efter afgræsning.

Artiklen fortsætter på side 8



Den første maj flytter vi hele flokken fra læmmemarken til overdrevet med hjælp fra hunden Liam og frivillige hjælpere



På Rockford Farm i Sydafrika har de praktiseret holistisk afgræsning i de sidste 20 år. Kødkvæg og merinofår græsser sammen fordelt i to lige store flokke. Græsvæksten er sparsom, så flokken flyttes jævnlige

Fortsat fra side 7

Selvom forholdene er mindre her på Svanholm, så har jeg startet et forsøg på at bruge den samme metode. Selvom kollektivets jerseykøer har fået lov at prøve metoden og bliver nu flyttet i rotation på frisk græs hver dag og kvitterer med meget mælk i tanken.

## Ned på knæ

En opdeling i mange folde er blot en del af metoden. Derudover skal man konstant se, om græsset kan bides mere ned og om fårene får tilstrækkeligt at æde. Samtidig skal der tælles. Tælles dage, så man sikrer sig, at de ikke vender for hurtigt tilbage til den fold, hvor de startede runden. Op til 5 dage ad gangen i en fold går an med får, men da græsset straks skyder igen efter hvert bid behøves derefter en pause. Især først og sidst på vækstsæsonen skal man være forsigtig med at græsse for hårdt. Om vinteren, når væksten er stoppet

generer en ekstra nedbidning ikke græsset, der da er i dvale.

På overdrevet har jeg lavet 7 folde. Det giver foder til 3 til 4 dage af gangen for hele besætningen. Efter 24 dage turde jeg ikke lade fårene starte forfra på ovedrevet. Så nu er de i gang på en god kløvergræsmark. Den på 15 ha og delt i 10 folde, hvoraf der først er taget et slæt på halvdelen. Også det giver 3 til 4 dage i hver fold. En del bliver trampet ned, når græsset bliver højt. På trods af det yder marken betydeligt mere end ved afgræsning spredt på hele arealet. En systematisk afgræsning på denne måde giver både bedre græsvækst, mere foder og sundere dyr.

Det er først og fremmest et spørgsmål om timing:

- Få dyrene på det rigtige sted
- på det rigtige tidspunkt
- af den rigtige årsag
- med den rigtige opførsel.



# CarLA – en ny måde at avle for bedre immunitet mod orm

I England hør man i en del år haft et orme-indeks for de stambogsførte væddere, lavet på basis af ægtællinger på gødning af dyret, samt dets afkom. Og en del økologiske besætninger bruger ægtællingerne i det almindelige avlsarbejde. Og nu er universitetet i Glasgow gået ind forskningsmæssigt

Forskerne på Glasgow Universitet har indledt forsøg, for at underbygge resultaterne med avl for immunitet fra praksis. Allerede nu er der kommet spændende resultater, som vi også kan få glæde af i Danmark.

Engelske forskere mener nu at kunne bestemme en arvelig immunitet overfor løbetarmorm på grundlag af lammets snyt. Resultaterne viser, at når indholdet af antistoffet IgA overfor denne type orm, er højt i spyttet, så udskiller lammet få ormeæg og har en højere tilvækst efter fravæning. De engelske undersøgelser tyder på, at der kan opnås en avlsfremgang på 4,7 pct. om året, hvis man kun avler efter denne ene egenskab. Avlsfremgangen vil fremkomme i praksis i form af øget tilvækst efter fravæning og den kan måles i 6-7 måneders alderen på lammet, når det har været fravænnet ved det normale

fravæningstidspunkt omkring 14 uger. Når spytprøven udtages, så bør dyret ikke have været behandlet mod orm i de senest seks uger inden målingen, men indtil da ofte behandlet hver 4. uge. Resultaterne viser også, at mængden af dannet IgA i spyttet afhænger af, om lammet udsættes for smitte. Lukker man lammene på græs, hvor der ikke tidligere har gået får og lam, så vil det påvirke immunsvaret og dermed også det målte IgA. I de situationer kan det være svært at tolke resultaterne præcist, når der ikke dannes tilstrækkelige mængder IgA.

## Sammenhængen mellem antistoffer og æg-udskillelsen

Indtil fravæning vil lammet være påvirket af den passive immunitet fra råmælken, samt antistofferne fra fårets mælk. En vil del lam får så meget mælk, at de ikke påvirkes negativt af den græsmarkssmitte med orm, som provokerer deres krop til at danne antistoffer mod orm og mælken vil indeholde små mængder antistof.

I New Zealand har forskere arbejdet i en del år med denne anderledes måde at forstå orme-problematikken. Her har man fundet, at lam med højt IgA, et specifikt antistof overfor orm, havde 20-30 pct. færre ormeæg ved ægtælling, end lam med lavt eller ikke sporbart IgA. Samtidig har man fundet, at disse lam også har en signifikant højere tilvækst.

På Glasgow universitet har forskere bygget videre på disse resultater. De har undersøgt størrelsen af orm hos lam med højt IgA, sammenlignet med lam med lavt IgA i spyttet. Længden af orm hos lam med højt IgA er statistisk set kortere og derfor udskiller de orm færre æg. Det kan være noget af forklaringen på forskellen, som de fandt i New Zealand.

## Hvordan bruger vi den viden i avlsarbejdet

Der er ikke en sammenhæng mellem, hvilke lam der får højest gødningsscore ved halen og så mængden af målt IgA i spyttet. Det betyder at gødningsscore derfor ikke er en god måde at bruge

til at sortere lam fra til behandling og hvilke man kan undlade behandling. Tilvæksten er et langt bedre redskab og det er tidligere beskrevet af forskere fra Moredun Forskningscenter i Skotland.

Spytundersøgelsen er lettere at arbejde sikkert med både for arbejdsmiljø hos producenten og i laboratoriet. Det er billigt at udtage en prøve med en "tandlæge" tampon i siden af lammets mund mellem kinden og gummerne. Tamponen tørres forsigtigt rundt i omkring 10 sekunder, kommes i et glas og sendes til laboratoriet. Ja, prisen for undersøgelsen er i Glasgow £ 2 for øjeblikket, men forskerne derfra forventer, at den pris falder til det halve, når testen kommer på markedet senere.

Vi kan derfor se frem til resultaterne, når dette forskningsprojekt er færdigt. Så får vi formodentlig en slags standard for, hvordan denne smarte testmetode kan bruges - altså hvordan dyrene skal udvælges og under hvilke forhold de skal gå. Vi følger spændt forskernes arbejde fra sidelinjen.

Om få år kan vi se frem til at kunne lave målinger af immunitet på lammets snyt kan vi finde de væddere, som er mest modstandsdygtige mod orm og dermed opnår højest tilvækst





# Hvorfor frævælges får til naturpleje?

Flere fåreavlere har oplevet, at deres dyr bliver frævælg, når der skal vælges nye naturplejere til kommunale eller statslige naturarealer. Hvorfor frævælges fårene og hvornår er de førstevalg til afgræsning af naturarealer?



Fårene græsser gerne vegetationen helt i bund, så den bliver tæt og lav. Og er gode til at åbne tilgroede arealer op, da de meget gerne æder både løv og kviste fra træer og buske. Foto: Heidi Buur Holbeck

Får er meget selektive i deres græsning - både i forhold til plantearter og plantedele. Med det smalle hoved og dybt indskårne overlæbe kan de nå ind mellem stængler og grene og få fat på små friske skud og blade. De er gode til at udvælge næringsrigt foder, så de kan klare sig, selv på magre arealer som f.eks. heder.

Får, der er vant til at udrydde en uønsket plante, går hurtigt på den, når de sættes ind. Fårenes erfaring er ofte vigtigere end racen. De græsser gerne tæt, lav vegetation. Man udnytter ofte får til afgræsning af voldsteder og andre fortidsminder, fordi de danner en tæt slidstærk plæne. De tramper jorden sammen, så den bliver endnu stærkere,

og de er så lette, at de ikke slider hul i vegetationen. På hederne er fårene særligt gode, da de holder græsset nede mellem lyngplanterne samtidig med, at de æder af lyngen, så lyngen holdes ung og produktiv.

## Får åbner naturarealer

Fårene er gode til at rydde arealer for opvækst af træer og buske, da de meget gerne æder både løv og kviste fra træer og buske. Derfor kan får være gode at sætte på arealer, som er ret tilgroede, hvor fårene kan åbne områderne og sikre lys og dermed bedre forhold for de lavere urter og hindre fremtidig opvækst af vedplanter.

Får er desuden gode til at bekæmpe

tagrør, kæmpe-bjørneklo og rynket rose, hvis de kommer tidligt ud på arealerne tager de meget gerne de friske unge skud. Der er flere gode erfaringer med at lade får afgræsse arealer med rynket rose, som på den måde kan holdes nede. Græsning med får kan desuden forbedre udbredelsen af græsser og halvgræsser kraftigt, som f.eks. almindelig star, kærstar og katteskæg.

## Ulemper ved fåreafgræsning

Får foretrækker generelt urter frem for græs og æder både blomster og blade, hvilket gør at fårene kan hæmme mange urters vækst og overlevelse. Det skyldes, at får i modsætning til kvæg, også æder planter med en let bitter

smag, som findes i mange urter. Når får skal pleje naturarealer, er det derfor vigtigt at være opmærksom på at styre græsningen, da fårene også vil æde de sjældne planter, som f.eks. orkideer. Det kan urterne normalt godt tåle i et par år, hvis fårene herefter flyttes.

Kontinuerlig fåregræsning kan derfor give en græsdomineret og relativt artsfattig vegetation med færre urter, mosser og laver. Det er ofte denne græsningsform, der er årsag til, at får bliver frævælg til pleje af arealer med særlig beskyttelseskrevende planter. En god styring af græsningen med fårene, kan dog være med til at reducere skaderne på de sjældne planter. Det kan f.eks. være ved at have hyrder, som styre græsningsniveauet.

Fårene foretrækker spæde lave planter, og træstofholdige græsser og halvgræsser kan derfor brede sig kraftigt. Fårene undgår helst høje, frodige græsser og grove urter, som de går uden om.

Arter som agertidse og stor nælde kan brede sig på arealer med får. Generelt egner får sig ikke til fugtige arealer. Dog er marskfåret særligt tilpasset våde strandenge. På fugtige arealer er der stor risiko for infektion med leverikter, som får er meget følsomme overfor.

## Samgræsning

En mulighed kan være at lade arealer afgræsse af forskellige dyretyper – enten ved at forskellige dyretyper afgræsser arealerne på skift eller sammen. Ved samgræsning med forskellige dyrearter, kan arealerne lettere holdes fri for opvækst af vedplanter, da forskellige dyretyper græsser på forskellige måder og har forskellige foretrukne planter. En kombination af får og geder kan f.eks. sikre græsning af vegetationen i både bund og top, da geder er topgræssere. Ved samgræsning, skal man dog sætte sig ind i, om de forskellige dyretyper kan give risiko for sygdomme og parasitter m.m.

## Sådan græsser får

- Fåret udvælger planterne bid for bid ved hjælp af den spaltede overlæbe, der bruges til at gribe planten med.
- De kan græsse helt tæt på jordoverfladen og efterlade en plantevækst på 1–2 centimeters højde.
- Får selekterer føden efter egenskaber og udseende (f.eks. torne eller vækstlagets tykkelse), smagsforskelle, næringsindhold og fordøjelighed af vegetationen.
- De er mere interesserede i ung vegetation frem for gammel, og de vælger blade frem for stammer.
- Det er vigtigt, at fårene præsenteres for de vækster, der skal udryddes eller græsses, på det tidspunkt, hvor planterne er mest attraktive som næring. Gyvel og lyng ædes f.eks. helst om vinteren, bølget bunke og blåtop helst i det tidlige forår.
- Græsningsmåden giver risiko for dødbidning. Derfor skal belægningsgraden løbende vurderes. Også af hensyn til biodiversiteten kan det være fordelagtigt med græsningspauser.

## Det æder får gerne

- De foretrækker lave, spæde planter.
- De foretrækker urter fremfor græs.
- De æder gerne planter med en let bitter smag, som kvæg helst undgår.
- De æder store mængder løv og småkviste. Vedplanter udgør i gennemsnit ca. 20 %, afhængigt af øvrigt fødeudbud. Der er stor forskel på racernes foretrukne andel af vedplanter.
- De æder de fleste løvtræer og buske.

## Det æder får helst ikke

- De undgår helst høje, frodige græsser og grove urter.
- De vrager vissent græs.
- De æder helst ikke vortebirk.
- De undgår normalt også enebær og nåletræer, men der kan ske en tilvæning.
- De æder normalt ikke ørnebregne, som er giftig, men nogle får lære at æde den.
- De æder normalt ikke lysesiv, men kan presses til det om vinteren.

## Offentlig adgang til arealer med får

Får er generelt publikumsvenlige og ikke opsøgende. Det kan dog i nogle tilfælde være problematisk at have væddere på et offentligt tilgængeligt areal, da de kan virke truende. Løse hunde er et stort problem for fårene, da hunde kan jage og angribe dem. Hunde skal derfor altid være i snor. Fårene er gode til at danne veksler gennem landskabet, og dermed åbnes arealer op for publikum.

Får græsser store arealer i marsken.

Foto: Heidi Buur Holbeck





## Kan man sanere for orm?

Er det muligt at udrydde orm i en fårebesætning og så efterfølgende undgå at dyrene igen bliver smittet? Et forsøg på at sanere en besætning mod orm og så søge at bevare den "ormefri" gennemføres i år hos en fåreavler

Sidste år undersøgte jeg gødningsprøver fra en besætning på Sjælland. Ejeren havde haft besætningen i ca. 15 år og havde aldrig ormebehandlet. Til min overraskelse, så fandt jeg ikke et eneste ormeæg i gødningsprøverne – også selv om fårene i alle årene havde afgræsset den samme mark. Det var naturligvis tankevækkende for mig, da jeg havde

forventet at finde nogle orm i gødningsprøverne. Og det fik mig til at spekulere på, om man kan have får i Danmark, uden at de har orm. Som dyrlæge har jeg vænnet mig til, at får og orm hører sammen – og jeg har vænnet mig til, at når man har får, så har man også af og til brug for en ormekur. Mange gange har jeg sagt, at orm - dem skal man

lære at leve med. Men måske er det slet ikke rigtigt!

### En saneringsplan

I efteråret købte fåreavleren Emil en ejendom på Lolland og besluttede sig for, at han vil holde får på ejendommens græsarealer. Jeg kendte ejendommen fra tidligere, da den tidli-

gere ejer havde heste. Emil sætter de nyindkøbte får på stald og vi begynder at drøfte muligheden for at kunne sanere besætningen for orm. På det tidspunkt står vi med nogle får med orm og så nogle græsarealer, hvor der må forventes ikke at være ormeæg fra får. Så hvis vi kan rense fårene for orm inden udbinding og samtidig undgå at ormeæg slæbes ind i besætningen enten med vildt, fugle eller nyindkøbte dyr, så skulle Emil på sigt kunne undgå at ormebehandle. Det var vores hypotese.

Ulempen ved en sådan sanering er, at Emils dyr efterfølgende formentlig vil have svært ved at klare sig på en mark med mange ormeæg, da de ikke opbygger immunitet. Emil bør således ikke sælge dyr til levebrug til besætninger med et stort ormetryk og det er heller ikke noget problem, for Emil har kun planer om at sælge til slagting.

### Undgå resistensudvikling

Den næste overvejelse går på, om vi ved at behandle alle dyrene og derefter sætte dem ud på en ren mark kan udvikle resistens over for det anvendte ormemiddel. Vores pointe er, at hvis der er resistente orm, der overlever behandlingen, så vil der efterfølgende kun være orm, der er resistente over for det anvendte ormemiddel i besætningen. På nuværende tidspunkt har vi i Danmark kun to ormemiddelgrupper at vælge imellem. Så vi skal have en opmærksomhed på, at vores plan medvirker til at udvikle resistens. Derfor vælger jeg at anvende et ormemiddel, der ikke findes på det danske marked. Skulle jeg alligevel med min behandling medvirke til at udvikle orm, der er resistente over for det anvendte ormemiddel, så gør det ikke så meget, da det ikke er et ormemiddel, der senere skal anvendes i besætningen. Og disse orm kan senere formentlig dræbes med midler fra de to andre ormemiddelgrupper,

som findes tilgængelig på det danske marked.

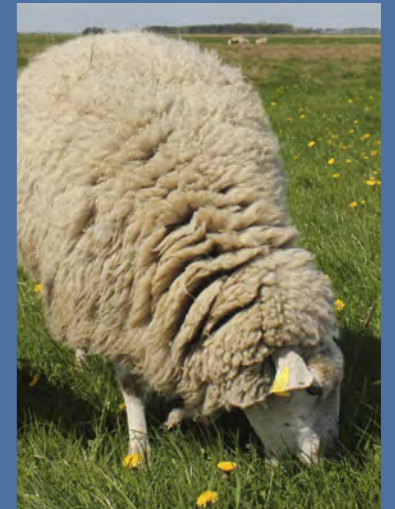
### Iværksættelse af planen

Alle fårene i besætningen blev inden udbinding behandlet efter at de enkeltvis var blevet vejjet. Det er altid vigtigt, at dyrene vejes inden ormebehandling. I dette tilfælde var det ekstra vigtigt, da vi skulle være helt sikre på, at ingen af dyrene blev underdoserede.

8 dage efter behandling udtog vi gødningsprøver fra alle fårene og de viste, at ingen af fårene udskilte æg. Herefter blev fårene sat på græs.

Planen er nu at udtage gødningsprøver fra fårene hen over sommeren og se, om vi fortsat kan holde fårene fri for orm. Jeg vil i følgende artikler holde jer opdaterede på ormestatus i Emils besætning.

## Orme- midler til får



### Drenchgun til ormemidler:

- Med åbningsslåg 250,- kr.
- Kun drenchgun 178,- kr.

### Drenchgun til coccidiose- midler

- der passer på flasken, samt til pænacur mixtur 50 ml. 225,- kr.

Alle priser er excl. moms og forsendelse.

### Bestilling

på mail:  
[rw@olgod-dyrlaeger.dk](mailto:rw@olgod-dyrlaeger.dk)  
 eller tlf. 21 46 19 55  
 Randi Worm,  
 Ølgod Dyrlægerne



- ✓ Opkøb af slagtelam
- ✓ Opkøb af slagtefår
- ✓ Alle dyr slagtes i Danmark
- ✓ Afregning inden 7 dage
- ✓ Afhentning Højeste dagspriser

Michael Jensen  
 Vildbjerg  
 Tlf.: 40914832

Mange gange har jeg som dyrlæge sagt, at orm – dem skal man lære at leve med. Men måske er det slet ikke rigtigt! Det får vi afprøvet her i løbet af sommeren i en besætning, som jeg følger tæt

# Fodring der øger lammeantallet

Det er velkendt at man gennem fodring – såkaldt flushing – direkte kan forbedre ernæringen, så det fremmer fårets reproduktive processer under dannelsen af æg til fostre og fremmer plejen af fostrene i børen

I Skotland har man erfaring med at moderfår i bjergene har lavere lamme-procent, ikke kun fordi de har ringere huld efter at have opdrættet lam på foder af dårlig kvalitet, men også fordi der er en kombinations effekt mellem fårets egen lave fødselsvægt og så dets fravænningsvægt som lam. Vi ser ved fårehold i bjergene, at dårlig ernæring i det tidlige stadie af lammets liv forringer dets senere reproduktion som voksent moderfår i form af lavere ægløsnings antal og sikkert også forhøjet embryo dødelighed. Så fodringen af små lam påvirker det voksne fårs livsproduktion.

## Udvikling af æg

Tab af æg giver minimalt energitab, men er påvirket af både moderfårets huld score og foderoptagelse i bedækningsperioden.

Æggestokkene bruger måneder på at udvikle æggene, så sørg for at holde moderfåret i godt huld, så snart det er muligt efter fravæning. Det synes som om, at moderfåret selv kan mærke hendes egen ernærings tilstand og kun producerer det optimale antal æg tilpasset de aktuelle ernæringsforhold. Hvis hun er tynd og taber sig i huld i denne periode, så bliver hun ufrugtbar og hvis hun er tynd, men dog kan bevare hullet, så vokser der et æg frem fra æggestokkene.

Er hun derimod ved godt huld, så kan der dannes to og måske tre æg.

Anbefalingen er at gruppere moderfårene på grundlag af huld efter fravæning og så regulere fodringen, så de alle opnår en huldscore på 3-3,5 ved ilæmning. Det tager tid at få vægten op på får, så der er ofte brug for mindst 2 måneder på godt græs til at få afmagrede får tilbage på godt huld. Så pas på med at udsætte fravæningen. Og undgå at give dem rødskiver i denne periode.

## Hold befrugtede æg levende

Nøglen til at holde de befrugtede æg levende ligger i at undgå stres hos fårene, for det spiller negativt ind på æggens implantation. I perioden efter ilæmning er det tilstrækkeligt at fodre på vedligeholdelses niveau og samtidig sikre, at alle kommer i normalt huld, for så er de alle forberedt på at efterårsvejret senere kan forringe deres fødesøgning.

## Tilskudsfordring

Eksperimentelle forsøg viser, at fedt og fiskeolie beskyttet mod nedbrydelse i vommen kan hjælpe til med at vedligeholde fostre. Det hænger fysiologisk sammen med, at fedttilsætning undertrykker prostaglandine-produktionen og styrker progesteron produktionen. Det skal dog siges, at der er få forsøg

fra praksis, som understøtter teorien og viser en økonomisk gevinst ved øget tilskud af beskyttet fedt.

Fårets behov for spormineraler skal være dækket, især med Selen og vitamin E. Det er også påvist at kobolt tilsætning i denne periode kan påvirke lammens livskraft ved fødsel. Så der er god grund til at give supplement til den almindelige mineraltilsætning med blokke eller bolus, når man observerer mangler.

## Kommentar til artiklen fra dyrlæge Randi Worm

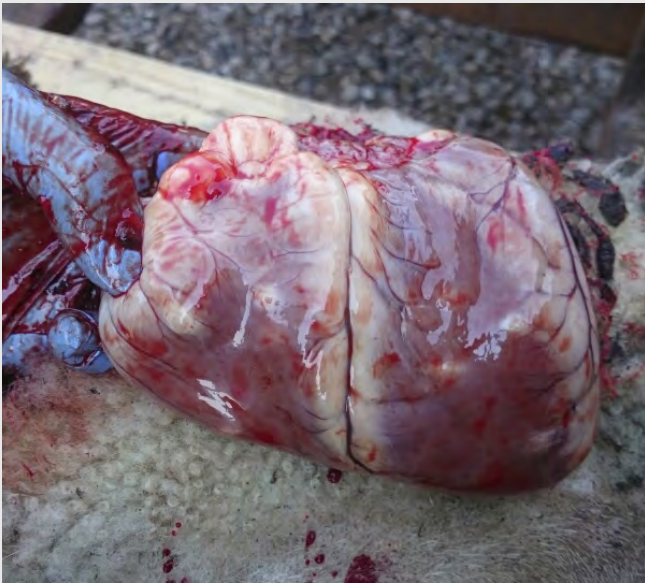
John Viponds anbefalinger svarer til dem vi anvender i Danmark. Jeg vil dog fremhæve betydningen af at undgå fede får i ilæmnings perioden. Grunden er, at fede får i huld 4-5 som regel løsner færre æg end får i tilpas huld på 3-4 – som også er det huldniveau, som John Vipond anbefaler som det optimale.

Kvaliteten af æg er kun ok såfremt, at fåret har fået tilstrækkeligt med foder de sidste 8 uger før bedækning. Det er den periode, hvor æggene udvikles til løsning i bedækningsperioden, så derfor er fodringen meget væsentlig også før bedækning. Både i Danmark og England anbefales det at sætte fede får på skrump før de 8 uger for at opnå et tilpas huld ved ilæmning.

*Æggestokkene bruger måneder på at udvikle æggene, så sørg for at få moderfårene i godt huld, så snart det er muligt efter fravæning. Det øger antallet af æg, som kan befrugtes ved ilæmning*







# Slagtehusfund

Af Randi Worm, Nørre Nebel

Billedet viser et hjerte fra et lam med tinter, der dog var død af anden årsag. Det stammer fra et slagtehus, der har fundet fåretinter i en flok lam – tinterne var især i hjerte og mellemgulv. Lammene var fine og var blevet slagtefærdige på den rigtige tid, så de har ikke været påvirket i tilvæksten. Finder slagtehuset mange tinter, så kasseres slagtekroppen dog ud fra en forventning om, at der så også er tinter i muskulaturen.

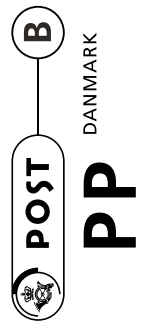
Den voksne bændelorm er ikke lang og lever i hunde, ræve og ulves tarm. Den kan ikke ses med det blotte øje. Hvor smitten kommer fra, ved vi ikke, men et godt bud er de vilde dyr, der jo flytter sig langt indimellem.

Når smitten først er nået til en flok får, så kan den opformeres ved fodring af hunde med rått fåre- og lammekød, for bændelormen kan udvikle i hundens tarm. Færdes hunden på markerne hos fårene, så der aflægges ekskrementer her, så vil får og lam kunne smittes. Cirklen er hermed sluttet.

Hundene kan behandles for bændelorm og det bør man gøre jævnligt med hyrdehundene. Fårene ikke kan behandles for tinterne. Man mener ikke, at får og lam påvirkes af tinterne.

Ønsker man at anvende fåre- eller lammekød til fodring af hunde, så bør det enten koges igennem eller fryses forinden i 3 uger ved mindst 18 minusgrader.

Mennesker kan ikke smittes med denne bændelorm, men vi er jo helst fri for dem i vores mad.



Afsender:  
Team Fårerådgivning, Fuldenvej 68, 8330 Beder