

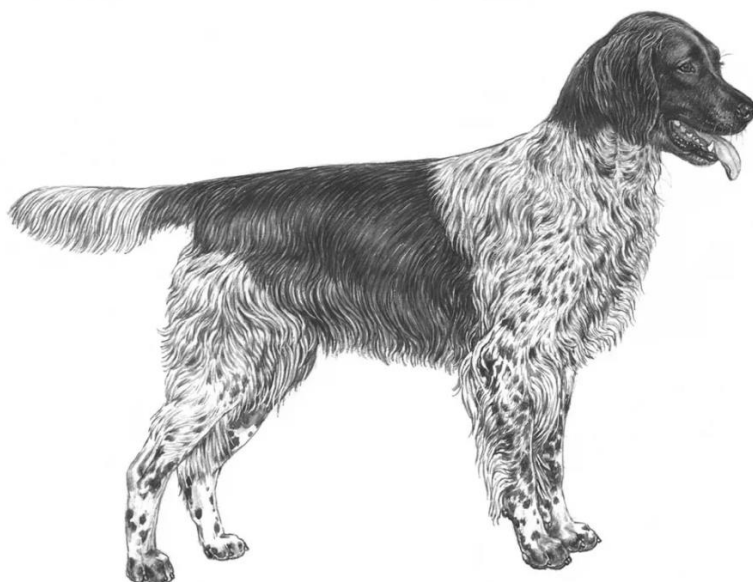


SVENSKA KENNELKLUBBEN

HUNDÄGARNAS RIKSORGANISATION



BETEENDE- OCH PERSONLIGHETSBEKRIVNING HUND, BPH



200-ANALYS STABIJHOUN

SVENSKA KENNELKLUBBEN
Data till och med 2024-06-11



” ...

Rasen är mycket självständig och egensinnig. Den är tillgiven men kan också vara envis. Tålamod och en konsekvens är nödvändiga i träningen. I hemmet och på gården är rasen tyst men vaksam. Gentemot främlingar eller i obekant miljö kan den vara reserverad i början, men skall inte vara rädd.”

Ur rasstandard för stabijhoun, fastställd av arbetsgrupp för standardfrågor 2015-12-16.

”... ”

Enkäters svar ger vid handen att rasen är ”ljuskänslig” – alltifrån skrammelrädsla, till skottberördhet – skotträdsla. Procentsats under de sista tre årens enkäter visar på c:a 25 %, där hunden är berörd. Mål: Höja kunskapen om rasens mentala status och betydelsen av en mentalitet som är rastypisk och uppfyller samhällets krav. Strategi: Då skotträdsla anses vara ärftligt rekommenderas att ej använda individer med skotträdsla i avel.

... ”

Ur RAS för stabijhoun, genomgången av SKK/SvSK's AK 2012-05-20 samt 2013-02-06.

Till

Svenska Stabijhounklubben och Specialklubb för kontinentala fågelhundar

Kommittén för hundars mentalitet, KHM, har beslutat att samtliga hundraser med minst 200 beskrivna individer ska få en utförlig redovisning av resultaten för Beteende- och personlighetsbeskrivning hund, BPH. Den så kallade 200-analysen avser att stötta och inspirera special- och rasklubbarna i mentalitetsarbetet. Förslagsvis kan analysen redovisas på ett uppfödar-/medlemsmöte med diskussion och frågestund. Ett tips är att anlita en föreläsare ur [Mentalpoolen](#). Tänk gärna på möjligheten att träffas via videolänk.

Vi uppskattar om analysen görs tillgänglig på klubbens hemsida. SKK publicerar samtliga 200-analysen på [skk.se](#).

Med vänlig hälsning

SKKs Kommitté för hundars mentalitet, KHM



Inledning

Beteende- och personlighetsbeskrivning hund, BPH, beskriver en hunds reaktioner på två sätt. Dels genom en beteendebeskrivning i det protokoll som förs medan hunden går BPH, dels genom den subjektiva redovisning beskrivaren gör av hur denne uppfattar hunden – den så kallade sammanfattande beskrivningen. Avsikten är att ge en så utförlig bild som möjligt över hundens reaktioner och känslolägen i de olika situationer som den upplever under BPH.

BPH beskriver hundarnas "vardagsmentalitet", dvs ger en bild av hur hunden kan reagera i situationer som den upplever i sin vardagliga miljö. BPH redogör för beteenden hos de hundar som deltagit på beskrivningen vilket innebär att en sammanställning av resultaten för en ras alltså återspeglar mentala egenskaper hos de hundar som mentalbeskrivits.

BPH beskriver hundarnas reaktioner utan att värdera dem. I BPH används inte begreppen "godkänd" eller "icke godkänd" och inte heller rangordnas hundarna på något vis. Vad som är önskvärda reaktioner hos en hundras avgörs av hundägare, uppfödare och special-/rasklubb. De hundar som gör alla moment i beskrivningen (sju eller åtta moment, skottmomentet är frivilligt) får noteringen "Genomförd BPH" i SKK Avels- och Hunddata. Om hundägaren eller beskrivaren under BPH bedömer att hunden av någon anledning inte bör genomföra alla moment kan beskrivningen avbrytas antingen av föraren eller av beskrivaren.

Anledningen till att beskrivningen avbryts kan t ex vara att hunden inte kan släppa känslor av rädsla eller aggression inom rimlig tid. Andra orsaker till att en beskrivning avbryts kan vara hälsa, värme, kyla osv.

200-analysen

I SKKs Avelsdata redovisas rasens medelvärden baserat på de hundars resultat som deltagit på beskrivningen i det så kallade spindeldiagrammet. Syftet med 200-analysen är att synliggöra den faktiska beteendevariation som finns inom rasen. Det vill säga istället för att redovisa ett enda medelvärde för rasen per beteendegrupp visar 200-analysen hur olika hundarna har agerat under BPH.

I 200-analysens stapeldiagram, som visar variationen för de beskrivna hundarnas reaktioner i de olika BPH-momenten, ser vi att "medelhunden", det vill säga en hund som ligger precis runt BPHs medelvärden för rasen, är ovanlig. Stabijhoun har stor variation i många av de beteendeegenskaper som beskrivs i BPH. Till exempel finns det ett antal hundar som inte hälsar alls på en främmande människa, precis som det finns de som hälsar intensivt så länge som möjligt.

För några av beteendena som beskrivs i BPH är rasens variation mindre. Till exempel visar de flesta hundarna ingen undergivenhet och inte heller något hot mot en främmande människa.



Sammanställning av BPH-resultat

I 200-analysen finns en genomgång av BPH-data för rasen. Notera att det endast är svenskfödda hundar som redovisas i SKK Avelsdatas statistik. 200-analysens *spindeldiagram* är hämtat från Avelsdata och redovisar därmed också enbart svenskfödda hundar. I analysens *stapeldiagram* visas beteendevariation för såväl svenskfödda (blå staplar) som importerade/utlandsägda hundar (röda staplar). I de kommentarer som görs i 200-analysen tas endast hänsyn till svenskfödda hundar eftersom de importerade/utlandsägda hundarna är förhållandevis få.

Olika antal hundar i BPH-översikt, spindeldiagram respektive analysens stapeldiagram kan bero på att data hämtats vid olika datum alternativt att hundar har avbrutits under beskrivningens gång.

BPH-översikt

BPH-översikten i Avelsdata, tabell 1, visar antalet stabijhoun som fötts i Sverige respektive år och hur många av dessa hundar

- som har "genomförd BPH"
- som har deltagit med eller utan skottmomentet
- som har avbrutit beskrivningen
- mm.

Avelsdata uppdateras varje vardag och så snart en hund deltagit på BPH ökar antalet beskrivna hundar i kolumnen för den deltagande hundens födelseår (alltså inte under det året den deltog på BPH).

Tabell 1. BPH-översikt. Källa: Avelsdata 2024-06-07

Sammanställning per år	2005	2006	2007	2008	2009	2010	2011	2012	2013	2014	2015	2016	2017	2018	2019	2020	2021	2022	2023	2024	Totalt för 2005-2024
Antal födda	58	56	79	64	100	76	67	85	99	45	56	65	37	65	48	28	67	56	36	15	1 202
Antal starter BPH	1			1	4	1	5	10	15	8	17	23	8	21	13	8	25	12			172
varav genomförda BPH	1			1	3	1	5	9	15	8	17	21	7	17	11	8	24	11			159
Med skott	1			0	1	1	2	9	12	4	8	21	7	16	8	8	23	11			132
varav - hanar	0			0	1	1	0	5	7	0	4	10	3	6	4	3	8	6			58
varav - tikar	1			0	0	0	2	4	5	4	11	4	10	4	5	15	5	5			74
Utan skott	0			1	2	0	3	0	3	4	9	0	0	1	3	0	1	0			27
varav - hanar	0			0	1	0	0	0	2	2	6	0	0	0	0	0	1	0			12
varav - tikar	0			1	1	0	3	0	1	2	3	0	0	1	3	0	0	0			15
Ägaren avstår skott	1			0	0	0	0	3	0	0	2	0	0	1	0	0	0	0			7
Beskrivaren avbryter	0			0	0	0	0	0	0	0	0	1	1	4	2	0	0	1			9
Ägaren avbryter	0			0	1	0	0	1	0	0	1	0	0	0	0	0	1	0			4
Oacceptabelt beteende	0			0	0	0	0	0	0	0	0	0	0	0	0	0	0	0			0
Fördjupad genomgång	0			0	0	0	0	0	0	0	0	0	0	0	0	0	0	0			0

Av tabell 1, BPH-översikt, framgår att:

- av *svenskfödda* hundar som fötts 2005-2022 har ca 15 % (172 st av 1151 st (1202-36-15 = 1151)) deltagit på BPH. Hundar födda sent 2023 och 2024 är ännu för unga för att gå beskrivningen). Utöver hundar redovisade i tabellen har också 31 st importerade/utlandsägda hundar deltagit på BPH. En hund har deltagit två gånger (avbrutits och därefter startat ytterligare en gång hos annan arrangör). Därmed finns resultat från totalt 203 beskrivna individer inom rasen. BPH-resultaten speglar de hundar/delar av rasen som deltagit på beskrivningen.
- totalt 34 st svenskfödda (och 1 importerad) stabijhoun som genomför hela BPH-beskrivningen avstår skottmomentet. 27 av de svenska hundarna är anmälda till BPH utan skott ("Utan skott"), för de resterande 7 har föraren under valt att avstå skottmomentet ("Ägaren avstår skott"). Det betyder att drygt 17 % av deltagande stabijhoun inte genomgår skottmomentet (35/203). För samtliga BPH-beskrivna



hundar oavsett ras är den siffran knappt 5 %.

- Totalt 18 stabijhoun (svenskfödda samt importer/utlandsägda) fullföljer inte beskrivningen, det vill säga knappt 9 % (18/203). Av de svenskfödda hundarna har 9 st avbrutits av beskrivaren pga rädsla och 4 st av föraren (okänd orsak). Fem av de 31 st BPH-beskrivna importerna har avbrutits, 2 stycken pga rädsla och 3 av föraren (framgår inte i Tabell 1 som endast redovisar svenskfödda hundar). För samtliga BPH-beskrivna hundar (svenskfödda samt importer och utlandsägda) oavsett ras är siffran för avbrutna beskrivningar knappt 4 %.
- ”Fördjupad genomgång” – I protokollet finns möjlighet för beskrivaren att göra en fördjupad genomgång. Framför allt gäller det hundar som visar överdrivna rädslereaktioner eller stor aggressivitet. Inom stabijhoun har 1 hund importerad/utländsk hund noterats för fördjupad genomgång pga rädsla (redovisas inte i tabellen ovan).

Sammanfattande beskrivning

Den sammanfattande beskrivningen är beskrivarens subjektiva uppfattning av hunden. Den har visat sig fånga väsentliga delar av en hunds känslor och personlighet och kan ses som ett komplement till protokollets noteringar.

En skala i fem steg från ”inte alls” (0) till ”mycket” (4) används. Ett lågt värde innebär därmed att hunden/rasen visar egenskapen i liten utsträckning medan ett högt värde innebär att hunden/rasen i hög grad motsvarar definitionen.

Tabell 2. Rasens medelvärden avseende den sammanfattande beskrivningen. Källa: Avelsdata 2024-06-07.

Medelvärde för rasens BPH:	Tolkning av de olika egenskaperna
<p>Moment 1: Främmande person Glad i främmande människor 1,7 Trygg 3,3</p> <p>Moment 2: Föremålslek Lekfull 1,7</p> <p>Moment 3: Matintresse Engagerad 2,3</p> <p>Moment 4: Visuellt överraskning Nyfiken 1,8 Arg 0,5 Trygg 2,1</p> <p>Moment 5: Skrammel Nyfiken 2,5 Trygg 3,2</p> <p>Moment 6: Närmade person Glad i främmande människor 1,3 Arg 0,6 Trygg 2,5</p> <p>Moment 7: Underlag Trygg 3,1</p> <p>Moment 8: Skott Trygg 3,2</p> <p>Över alla moment Energisk 2,3 Positiv attityd 2,5</p> <p>Övrigt Ljudlig 0,1 Arg 0</p>	<p>En hund som får värdet 0 (noll) visar inte alls egenskapen medan en hund som får värdet 4 visar mycket av egenskapen. Aktuell hunds resultat redovisas till vänster.</p> <p>0 = inte alls, 4 = mycket</p> <p>Arg Har lätt att bli arg och visar det med hotfulla beteenden.</p> <p>Energisk Pigg, vaken och alert. Reagerar snabbt på retningar. Kan upplevas som att hunden hela tiden är på gång.</p> <p>Engagerad Jobbar intensivt för att komma åt maten.</p> <p>Glad i främmande människor Trivs i umgänget med främmande människor. Svarar gärna på inbjudan till kontakt av främlingar och tar ofta egna initiativ till kontakt.</p> <p>Lekfull Svarar gärna på lekinviter och bjuder själv gärna till lek.</p> <p>Ljudlig Reagerar lätt med skall i olika uppkomna situationer. Kan också gnälla i väntan på aktiviteter och vara ljudlig vid hälsning.</p> <p>Nyfiken Är intresserad av händelser som inträffar och vill gärna undersöka dem i en positiv anda.</p> <p>Positiv attityd Har en allmänt glad attityd till livet.</p> <p>Trygg Har självförtroende och kommer snabbt över eventuell osäkerhet.</p>

Bilden av stabijhoun, utifrån den sammanfattande beskrivningens medelvärden (tabell 2), visar en ras som förvisso inte är så glad i främmande människor, men som är relativt trygg och som inte blir arg i sociala möten. Rasen upplevs mindre lekfull.



Sett till de delar av BPH som beskriver mer miljörelaterade reaktioner, så upplevs rasen som medelnyfiken, relativt trygg och inte heller här särskilt arg. De hundar som deltagit på skottmomentet anses vara relativt trygga.

Rasens beteendevariation - sammanfattande beskrivning

Stapeldiagrammen redovisar rasens beteendevariation i den sammanfattande beskrivningen. Den vågräta axeln redovisar skalstegen (0-4) och den lodräta antalet hundar på varje skalsteg. De blå staplarna visar svenskfödda hundar och de röda importer/utlandsägda. Det totala antalet hundar redovisade i de olika stapeldiagrammen varierar beroende på att hundar har avbrutits under beskrivningen.

Moment 1, Främmande person

Här beskrivs hundens kontaktbenägenhet med en främmande person, hur glad den blir vid mötet och hur länge den hälsar. Man tittar också på hundens tendens till oro och/eller undvikande beteenden.

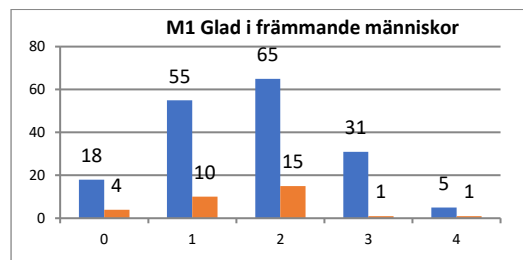


Diagram 1. Moment 1 "Glad i främmande människor"

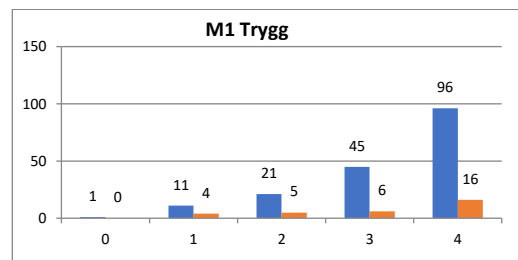


Diagram 2. Moment 1 "Trygg"

Moment 2, Föremålslek

Både hundägare och testledare leker med hunden. Momentet har två syften, dels att dokumentera lusten till föremålslek, dels hundens allmänna attityd i leken.

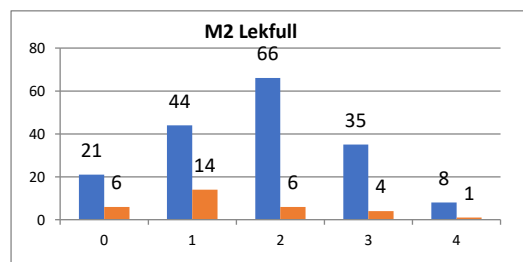


Diagram 3. Moment 2 "Lekfull"

Moment 3, Matintresse

Hunden får prova att ta godbitar ur burkar vars lock antingen är öppna eller åtskruvade. Syftet är att beskriva hur mycket hunden är villig att jobba för att nå godbitarna.

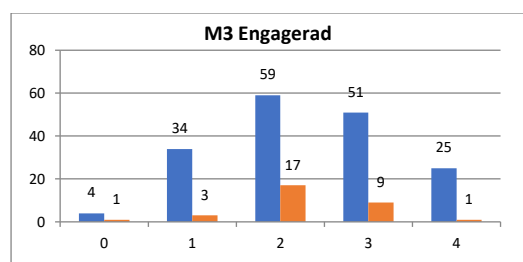


Diagram 5. Moment 3 "Engagerad"



Moment 4, Övrraskning

En halvfigur reses hastigt upp framför hunden när den kommer gående. Här beskrivs exempelvis hur arg eller rädd hunden blir men också hur lätt den har att komma över en kanske negativ känslomässig upplevelse.

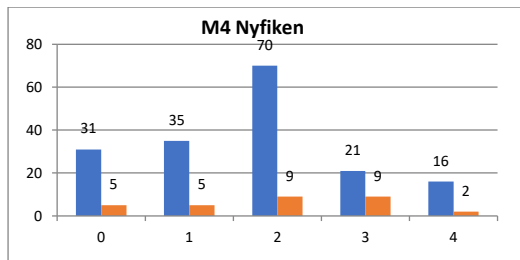


Diagram 6. Moment 4 "Nyfiken"

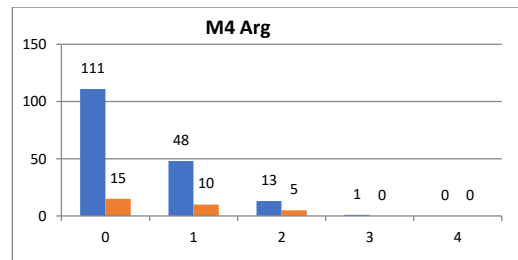


Diagram 7. Moment 4 "Arg"

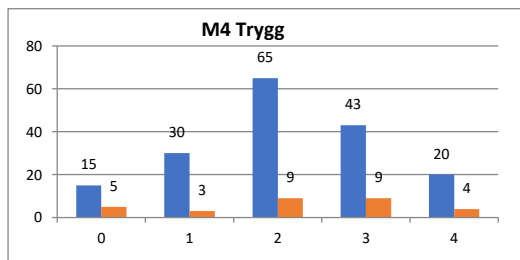


Diagram 8. Moment 4 "Trygg"

Moment 5, Skrammel

En metalltrumma med en kedja i ger ett högt, skramlande ljud som startar när hunden närmar sig. Hunden får gå fram och nosa på trumman. Syftet är att beskriva hundens reaktion vid oväntade ljud men också hur lätt den har att övervinna en eventuell negativ känslomässig upplevelse.

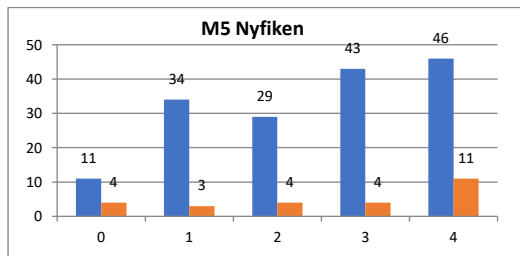


Diagram 9. Moment 5 "Nyfiken"

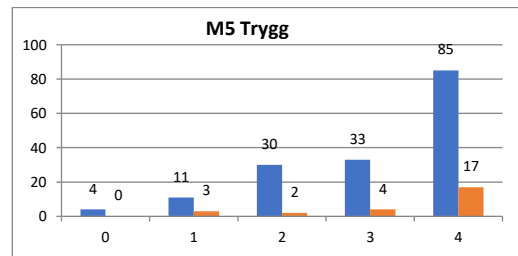


Diagram 10. Moment 5 "Trygg"

Moment 6, Närmande person

En person klädd i lång rock, bredbrättad hatt och mörka solglasögon närmar sig långsamt hunden. När personen kommit inom ett visst avstånd vänder den sig om och står stilla. Hunden släpps fram för att undersöka och ta kontakt. Här beskrivs hundens reaktion i möte med en människa som ur hundens perspektiv kan upplevas som avvikande. Här dokumenteras om hunden exempelvis blir glad, rädd eller kanske arg men också hur lätt den har att övervinna en eventuell negativ känslomässig upplevelse.

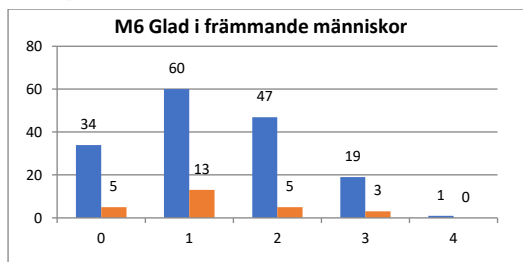


Diagram 11. Moment 6 "Glad i främmande människor"

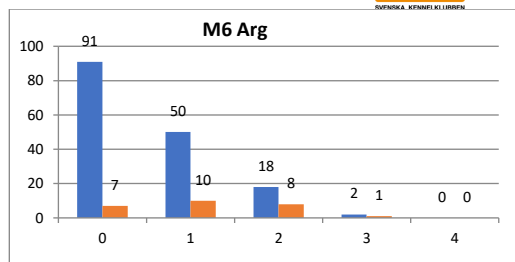


Diagram 12. Moment 6 "Arg"

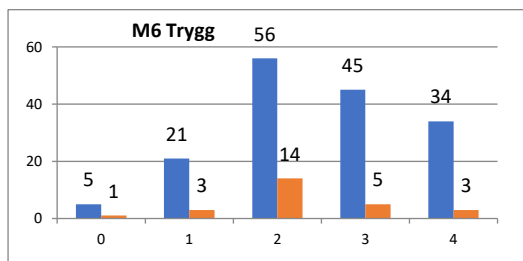


Diagram 13. Moment 6 "Trygg"

Moment 7, Underlag

Hunden och föraren går över ostadiga underlag. Syftet är att se hur bekväm hunden är med att gå på annorlunda underlag.

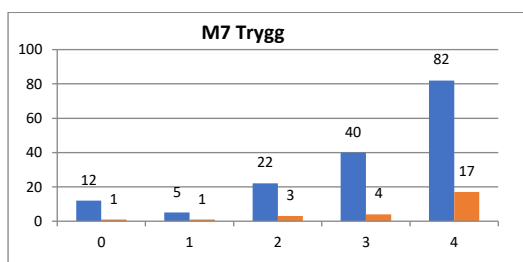


Diagram 14. Moment 7 "Trygg"

Moment 8, Skott

Två skott skjuts ca 50 m från ekipaget, ett när hund och förare är i rörelse, ett när de står stilla. Syftet är att dokumentera hundens reaktion vid skotten (rädsla eller förvåntan).

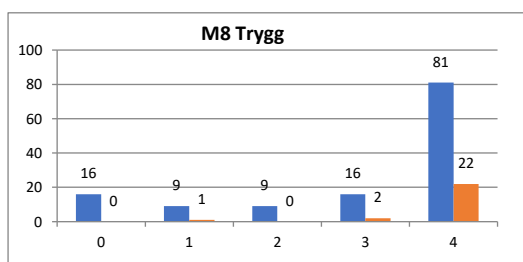


Diagram 15. Moment 8 "Trygg"

Kommentar – sammanfattande beskrivning

Tabell 2, sid 5, redovisar medelvärden för hur beskrivarna har uppfattat rasen under BPH. De efterföljande stapeldiagrammen visar spridningen bakom respektive medelvärde, dvs rasens beteendevariation. I stapeldiagrammen går det att se antalet hundar som inte har visat beteendet (värde 0) vidare upp till de hundar som visat beteendet i hög grad (värde 4).



Sammanfattningsvis går det att konstatera att rasen har relativt stor beteendevariation i många delar av BPH.

Över alla moment

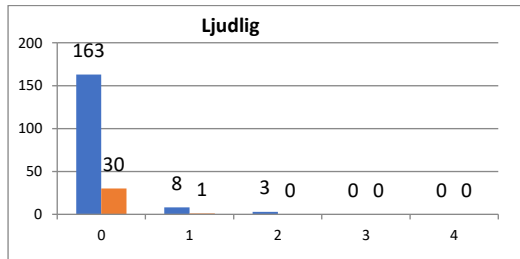


Diagram 16. "Ljudlig"

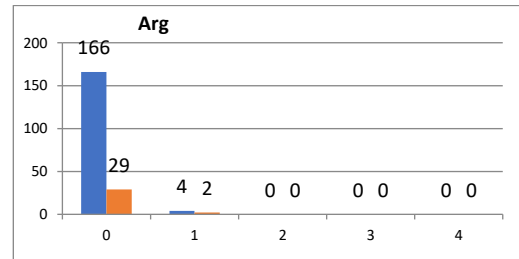


Diagram 17. "Arg"

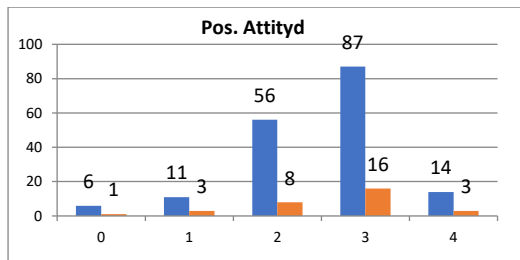


Diagram 18. "Positiv attityd"

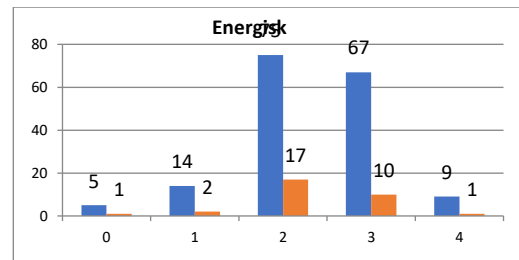


Diagram 19. "Energisk"

Kommentar – över alla moment

Den momentövergripande sammanfattningen omfattar hundarnas beteenden under hela beskrivningen. "Ljudlig" och "Arg" fångar upp hundar som visar dessa beteenden i de sammanhang där de inte förväntas, till exempel ljudgivning mellan momenten eller hundar som blir arga under skramlet. "Positiv attityd" och "Energisk" avser hundarnas generella beteende genom hela BPH-banan. "Energisk" och "Arg" har tillkommit i ett senare skede än övriga mätvärden i BPH varför färre hundar har resultat för dessa.

Spindeldiagram

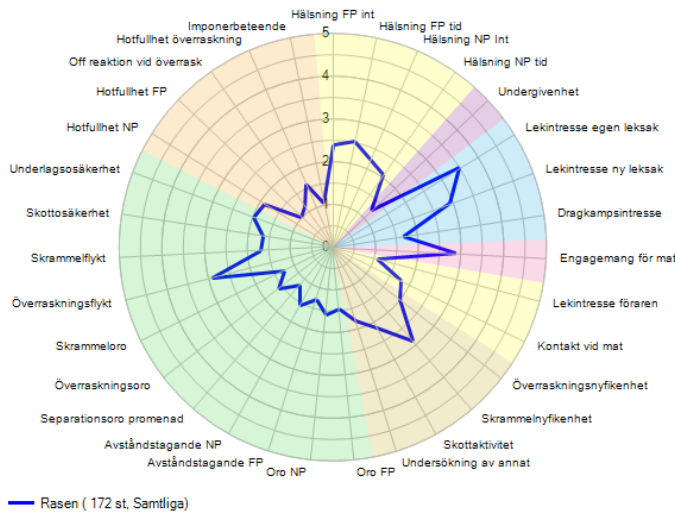
I spindeldiagrammet för rasen, precis som i protokollet, ordnas de beteenden hundarna uppvisar i olika beteendegrupper. Grupperna är färgkodade för att ge en överskådlig redovisning av hundarnas beteenden under beskrivningen. Till exempel avser det gula fältet "socialitet/hälsning", det blå "lekfullhet", det beige "nyfikenhet" och det gröna "rädsla/osäkerhet".

I spindeldiagrammet har hundarnas reaktioner från BPH bearbetats med hjälp av en beräkningsmodell varefter ett medelvärde per spindelarm har tagits fram för rasen. Beräkningsmodellen redovisas i SKK Avelsdata. Om hundarna inte visar beteendet i fråga ges värdet 1 i spindeldiagrammen. Skalan sträcker sig därmed från värde 1 till värde 5.



Spindeldiagram

Rasmedelvärde Beteendegrupper



RM = Rasmedelvärde

Moment	RM
Hälsning FP int	2,4
Hälsning FP tid	2,5
Hälsning NP Int	2,2
Hälsning NP tid	2,1
Ungervighet	1,2
Lekintresse egen leksak	3,5
Lekintresse ny leksak	2,9
Dragkampsintresse	1,7
Engagemang för mat	2,9
Lekintresse föraren	1,1
Kontakt vid mat	1,8
Överraskningsnyfikenhet	2,0
Skrammelflykt	2,9
Skottaktivitet	2,2
Undersökning av annat	1,8
Oro FP	1,5
Oro NP	1,6
Avståndstagande FP	1,3
Avståndstagande NP	1,6
Separationsoro promenad	1,2
Överraskningsoro	1,6
Skrammeloro	1,2
Överraskningsflykt	2,9
Skrammelflykt	1,7
Skottosäkerhet	1,6
Underlagsosäkerhet	2,0
Hotfullhet NP	1,9
Hotfullhet FP	1,0
Off reaktion vid överrask	1,2
Hotfullhet överraskning	1,6
Imponerbetende	1,0

Förklaring av färgkodning

Hälsning
Ungervighet
Lekintresse
Matengagemang
Förarkontakt
Nyfikenhet
Rädsla/osäkerhet
Hot/aggressivitet

Bild 1. Rasens medelvärde för BPH-resultat baserat på 172 svenskfödda hundar. Spindeldiagrammet och tabellen är indelade i färger utifrån BPHs beteendegrupper. Förkortningar: FP= främmande person (Moment 1), NP= närmande person (Moment 6). Källa: Avelsdata, 2024-06-07.

I spindeldiagrammet framkommer det att *medelhunden* inom rasen:

- inte är så social, det vill säga hälsar med relativt begränsad intensitet och tid på främmande människor.
- inte visar undergivenhet, det vill säga saknar strävan att visa sig liten och ofarlig.
- har ett medelhögt lekintresse. Den egna leksaken lockar något mer till lek än det standardiserade, okända, föremål som också används under beskrivningen. Intresset för dragkamp är relativt lågt. Medelhunden försöker inte få sin förare att delta i leken.
- har ett medelhögt engagemang för att komma åt mat.
- har låg rad av social rädsla och följer med på en kort promenad med testledaren några meter bort från matte/husse (separationsoro promenad).
- har låg grad av miljöräddor även om halvfiguren som dyker upp hastigt genererar viss rädsla som medelhunden visar genom att öka avståndet till figuren.
- visar låg rädsla för skott (obs att en relativt stor andel av deltagande hundar inte har genomgått skottmomentet).
- inte är hotfull alls mot en främmande person och endast i viss grad mot närmande person och vid moment 4, "Överraskning".

Läs mer om att tolka spindeldiagram i Bilaga 3, Att tolka BPH-resultat – din guide.

Spindeldiagrammet visar rasens medelvärden för de olika egenskaperna men säger ingenting om den beteendevariation som finns hos de beskrivna hundarna (bild 1).



200-analysens stapeldiagram nedan (sid 12 – sid 17) ger en utförligare bild av beteendevariationen som förekommer i rasen. Läs mer om medelvärden i bilaga 2.

Jämförelse med andra raser

Bild 2 nedan jämför medelvärden från SKK Avelsdatas spindeldiagram för stabijhoun med fem andra raser. Jämförelseraserna representerar olika hundtyper och hör till de raser som har flest BPH-beskrivna individer. Svenska Stabijhounklubben kan, genom att hämta uppgifter i Avelsdata, själv göra liknande jämförelser t ex med andra stående fågelhundar. Avsikten med BPH är inte att likrikta alla hundar/hundraser men jämförelsen kan vara intressant genom att sätta in en hundras i ett större sammanhang. Så länge rädsor och aggressioner håller sig inom acceptabla ramar och övriga mentala egenskaper motsvarar uppfödarens, hundägares och rasklubbarns förväntningar finns det ingen anledning att sträva efter att göra om raser.

Spindelarm	Medelvärde					
	Stabijhoun	Labrador retriever	Rhodesian ridgeback	Staffordshire bullterrier	Perro de agua espanol	Dansk-svensk gårdshund
Hälsning FP int	2,4	3,3	2,3	3,2	1,8	2,6
Hälsning FP tid	2,5	3,4	2,3	3,2	1,9	2,7
Hälsning NP Int	2,2	3,7	2,5	3,7	2	2,9
Hälsning NP tid	2,1	3,3	2,3	3,3	1,8	2,6
Undergivenhet	1,2	1,4	1,1	1,5	1,1	1,3
Lekintresse egen leksak	3,5	4,4	3,6	4,1	4,1	3,6
Lekintresse ny leksak	2,9	4,3	3,1	3,4	3,2	3
Dragkampsintresse	1,7	3,2	2,1	2,8	2	1,8
Engagemang för mat	2,9	3,2	2,9	3	2,9	2,9
Lekintresse föraren	1,1	1,7	1,1	1,2	1,3	1,2
Kontakt vid mat	1,8	2,6	2	2	2,1	1,8
Övrraskningsnyfikenhet	2	3,3	2,2	2,6	2,1	2,4
Skrammelnyfikenhet	2,9	3,4	2,8	2,9	2,8	2,8
Skottaktivitet	2,2	2,4	2	2	2	2,1
Undersökning av annat	1,8	1,6	1,8	1,9	1,7	2
Oro FP	1,5	1,3	1,7	1,4	1,7	1,7
Oro NP	1,6	1,2	1,5	1,3	1,4	1,2
Avståndstagande FP	1,3	1,2	1,8	1,3	2	1,7
Avståndstagande NP	1,6	1,2	1,4	1,4	1,9	1,3
Separationsoro promenad	1,2	1,3	1,7	1,5	2	1,6
Övrraskningsoro	1,6	1,1	1,5	1,2	1,4	1,2
Skrammeloro	1,2	1,1	1,2	1,2	1,2	1,1
Övrraskningsflykt	2,9	1,7	2,7	2,2	2,6	2,3
Skrammelflykt	1,7	1,3	1,7	1,6	1,6	1,6
Skottosäkerhet	1,6	1,1	1,3	1,3	1,4	1,4
Underlagsosäkerhet	2	1,4	1,6	1,3	1,6	1,7
Hotfullhet NP	1,9	1,9	2,1	1,9	2,3	1,8
Hotfullhet FP	1	1	1	1	1,1	1
Off reaktion vid överrask	1,2	1,2	1,1	1	1,1	1
Hotfullhet överraskning	1,6	1,4	1,4	1,4	1,5	1,4
Imponerbeteende	1	1,1	1,1	1,3	1,2	1,1

Bild 2. Medelvärden för stabijhoun och ytterligare fem raser, labrador retriever, rhodesian ridgeback, staffordshire bullterrier, perro de agua espanol och dansk-svensk gårdshund. Jämförelseraserna tillhör de mest BPH-beskrivna raserna och representerar olika hundtyper. Syftet är inte att sträva efter att alla hundar ska vara likadana utan att sätta in respektive ras i ett större sammanhang. Medelvärde 1 i tabellen innebär att hundarna inte visar beteendet i fråga, medelvärde 5 att de gör det i hög utsträckning eller under lång tid. Källa: Avelsdata, 2024-06-07.

Rasens beteendevariation - stapeldiagram

Socialitet/hälsning (inklusive undergivenhet)

Socialitet i BPH ger en uppfattning om hur hunden hanterar mötet med en främmande person (moment 1) och en person som uppträtt på ett sätt som hunden kan uppfatta som avvikande (moment 6). Här beskrivs hundens kontaktbenägenhet, hur ivrigt och länge den



hälsar och om den är undergiven. Hur intresserad en hund är av människor den inte känner och dess agerande vid ett möte är delvis beroende på rastillhörighet men också på individens egen personlighet. Raser som generellt är mer självständiga visar kanske inte samma engagemang i kontakten med människor som de raser där ett nära samarbete varit en förutsättning för att hunden ska fungera väl inom sitt område. En hunds egna erfarenheter, positiva såväl som negativa, spelar också in.

I stapeldiagrammen nedan redovisar den vågräta axeln spindeldiagrammets värden och den lodräta antalet hundar. Notera att skalstegens intervall i diagrammen kan variera. De blå staplarna visar svenskfödda hundar och de röda importer/utländska hundar. I kommentarerna är de importerade/utlandsägda hundarna inte inkluderade då de endast utgörs av ett fåtal individer.

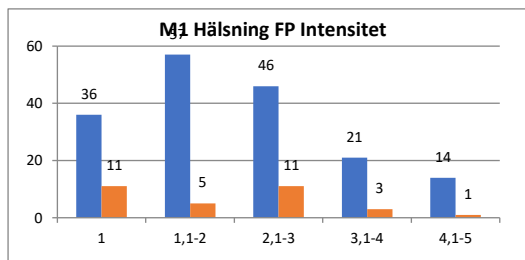


Diagram 20. Moment 1 "Hälsning främmande person, Intensitet"

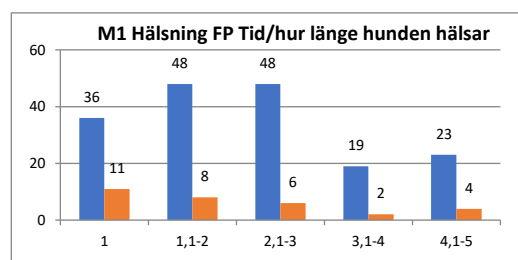


Diagram 21. Moment 1. Hälsning främmande person, Tid"

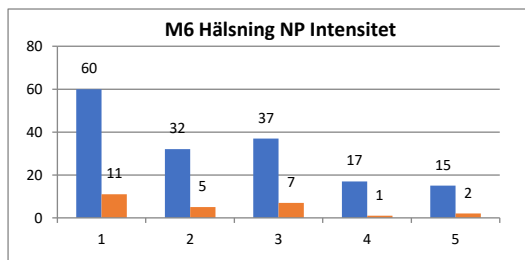


Diagram 22. Moment 6 "Hälsning närmande person, Intensitet"

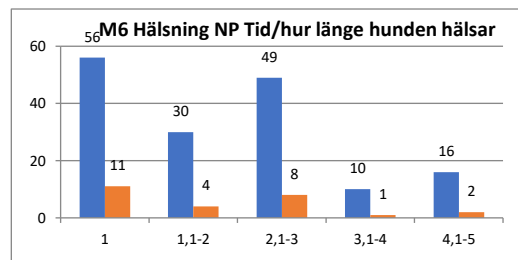


Diagram 23. Moment 6 "Hälsning närmande person, Tid"

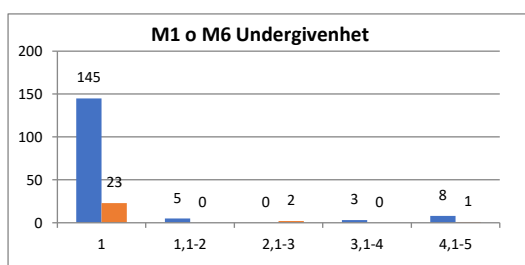


Diagram 24. Moment 1 och 6 "Undergivenhet"

Stapelldiagrammen för "socialitet/hälsning" visar stor variation i hundarnas intensitet när de hälsar på en främmande eller en närmande person. De hundar som inte hälsar alls får stapelvärde 1 i diagrammen.

Även stapeldiagrammen över hur länge hundarna hälsar uppvisar en stor spridning. De hundar som ligger på högsta värdet hälsar under hela, eller nästan hela, den tid som mäts i momentet.

Begreppet "undergivenhet" noteras i de moment där socialitet beskrivs. Ett visst mått av undergivenhet kan ibland kopplas till en strävan hos hunden att vara till lags och till



följsamhet. Hundar med mer självständig karaktär har sällan ett sådant behov. För hundar som ligger på diagrammets högre värden kan undergivenheten vara ett tecken på osäkerhet. Undergivenheten kan i dessa fall vara en strategi som hunden väljer för att hantera en situation som t ex hälsning.

Lekintresse (inkl förarkontakt)

”Lekintresse” tar fasta på hundens intresse för att leka, dels med ett eget favoritföremål, dels med ett föremål som är standardiserat för BPH. Lekintresset och sättet att leka varierar stort mellan olika hundraser. ”Förarkontakt” beskriver hundens benägenhet att hålla kontakt med sin förare och vilja att engagera denne i leken.

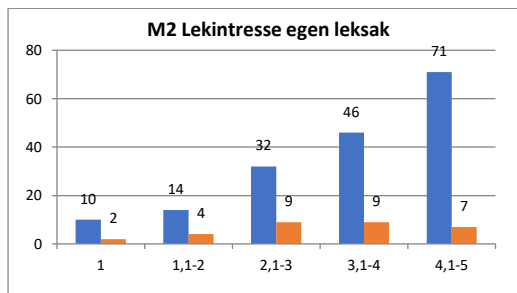


Diagram 25. Moment 2 "Lekintresse egen leksak"

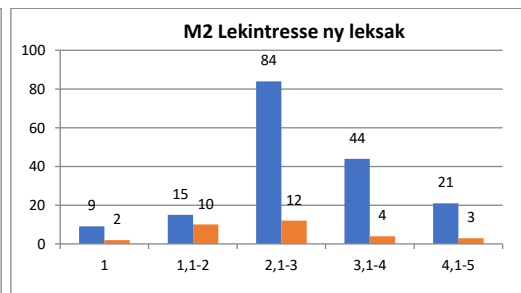


Diagram 26. Moment 2 "Lekintresse ny leksak"

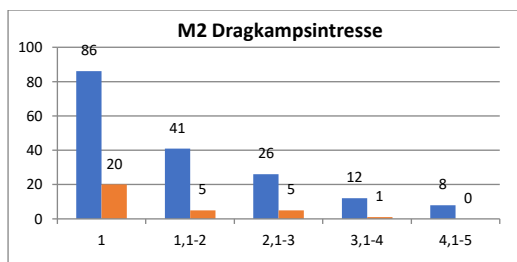


Diagram 27. Moment 2 "Dragkampsintresse"

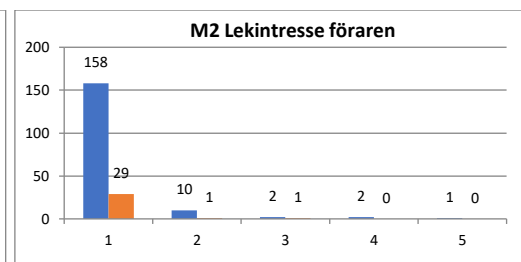


Diagram 28. Moment 2 "Lekintresse föraren"

Stapeldiagrammen visar att det är stor variation inom rasen på lekintresset med föremål. Intresset för att leka med den egna leksaken brukar överlag vara större än lusten att leka med den standardiserade BPH-leksaken (= ny leksak, spengummi). Hundens vilja att leka med sin förare kan eventuellt säga något om hundens allmänna vilja att träna och vana att samarbeta med ägaren.

Matengagemang

Hundar som har ett intresse för mat eller godbitar är ofta lätta att motivera i en träningsituation. En hund som uppskattar godbitar är i regel beredd att anstränga sig och försöka flera gånger för att nå den eftertraktade belöningen.

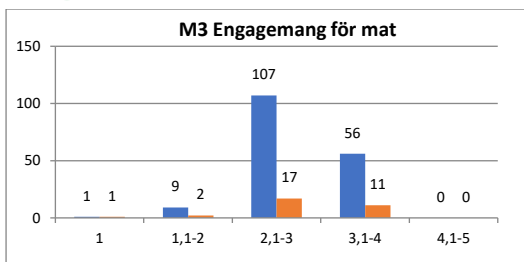


Diagram 29. Moment 3 "Engagemang för mat"

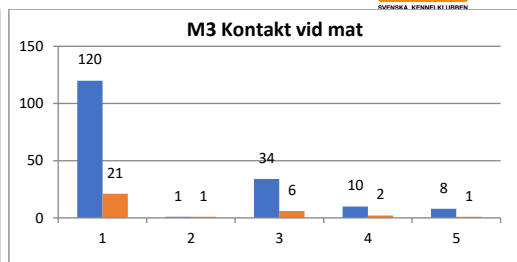


Diagram 30. Moment 3 "Kontakt vid mat"

För att nå det högsta värdet för "Engagemang för mat" krävs att hunden försöker nå godbitarna under hela beskrivningstiden och gör flera fysiska försök att öppna burkarna. "Kontakt vid mat" beskriver hundarnas benägenhet att ta hjälp av sin förare för att komma åt godiset.

Nyfikenhet/Utforskande

Nyfikenhet innebär att hunden vill utforska sin omgivning och föremål i både kända och okända miljöer. Har den blivit skrämmd kan nyfikenheten komma väl till pass eftersom den hjälper hunden att närma sig och undersöka det som utlöst känslan och i förlängningen att komma över den.

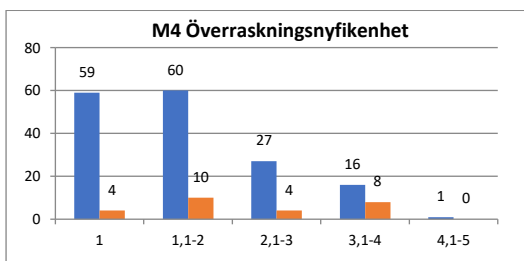


Diagram 31. Moment 4 "Överraskningsnyfikenhet"

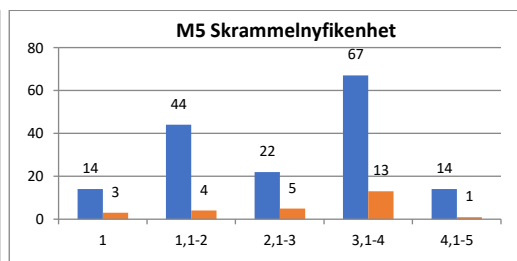


Diagram 32. Moment 5 "Skrammelnyfikenhet"

Hundar på skalans lägre värden kan ha behövt stöd av sin förare för att ta sig fram till halvfiguren/skramlet. Hundar på mitten av skalans har ofta varit snabba fram till retningen men dröjt lite med kontakten (dvs att nosa på halvfiguren/skramlet). Diagrammens övre värden visar hundar med stor eller mycket stor nyfikenhet.

En låg grad av nyfikenhet i de sammanhang BPH beskriver kan ha olika förklaringar. Dels kan hunden vara rädd, vilket hindrar den från att gå fram, dels kan den bottna i ett mer balanserat ointresse som gör att hunden helt enkelt inte bryr sig.

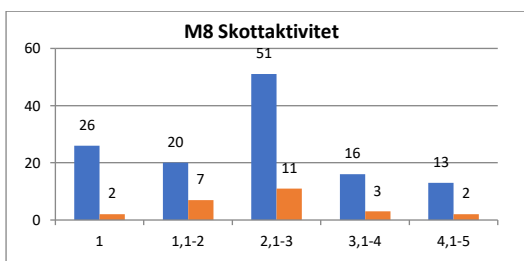


Diagram 33. Moment 8 "Skottaktivitet"

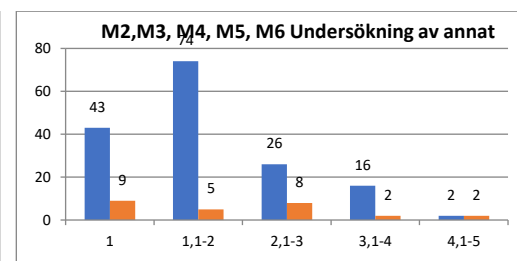


Diagram 34. Moment 2, 3, 4, 5, 6 "Undersökning av annat"

I beteendegruppen nyfikenhet ingår även "skottaktivitet", som kan beskrivas som en positiv förväntan hos hunden när den hör ett skott. Staplarna visar att majoriteten av hundarna reagerar med viss aktivitet när skott avlossas, troligen på grund av en så kallad startreaktion



när hundens uppmärksamhet väcks vid det första skottet. Ett antal av hundarna, troligen med jaktlig erfarenhet, går upp i en högre grad av aktivitet.

”Undersökning av annat” visar de hundar som väljer att ägna sig åt någon annan aktivitet (t ex springa iväg och kolla omgivningen) vid sidan om testretningen och beskrivningssituationen.

Rädsla/osäkerhet

Rädslor i olika form och grad förekommer hos hundar. Sociala rädslor riktar sig framför allt mot människor. Miljörädslor kan göra hunden obekväma, ängslig, kanske till och med flyktbenägen i nya miljöer eller rädd för att gå på vissa typer av underlag. BPH beskriver både sociala rädslor och miljörädslor. En hund som blir rädd/osäker beskrivs i BPH utifrån begreppen ”passiv oro” och ”avståndsstagning/flykt”.

Sociala rädslor

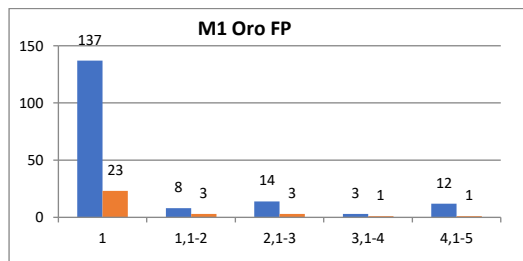


Diagram 35. Moment 1 "Oro främmande person"

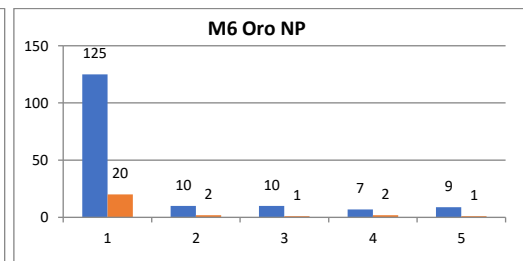


Diagram 36. Moment 6 "Oro närmande person"

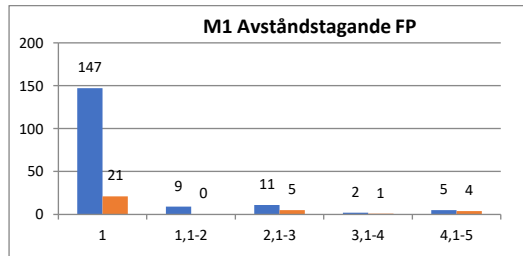


Diagram 37. Moment 1 "Avståndstagande främmande person"

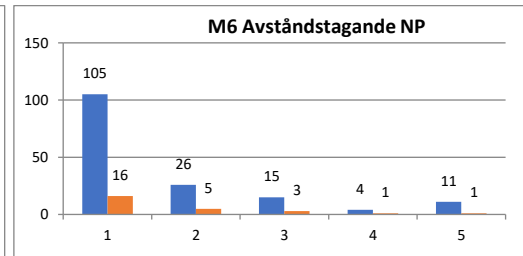


Diagram 38. Moment 6 "Avståndstagande närmande person"

Ovanstående stapeldiagram visar att de flesta av de beskrivna hundarna inom stabijhoun inte har någon social osäkerhet/rädsla även om det förekommer hundar längs hela skalan. Några stabijhoun når skalornas högre värden vilket innebär att de har visat mindre rädsl beteenden upprepade gånger eller blivit mer skrämda i någon del av momenten.

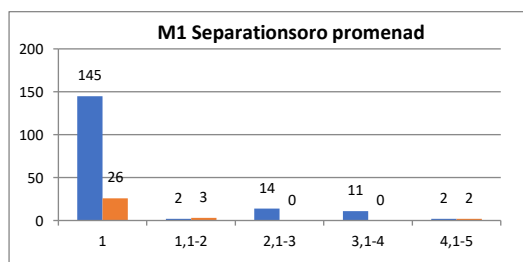


Diagram 39. Moment 1 "Separationsoro promenad"

”Separationsoro” visar hundens reaktion i en situation där testledaren tar den med för en kort promenad. För att noteras för separationsoro ska hunden visa tecken på att känna sig



rädd/otrygg. Den hund som inte alls vågar följa med testledaren hamnar på skalans högsta värde. Det gör också den hund som visar upprepad rädsla att följa med. För rasen kan vi se att den absoluta majoriteten av hundarna inte har några betänkligheter mot att följa testledaren en bit bort från matte eller husse men det finns också hundar utmed hela skalan.

Miljörädsor

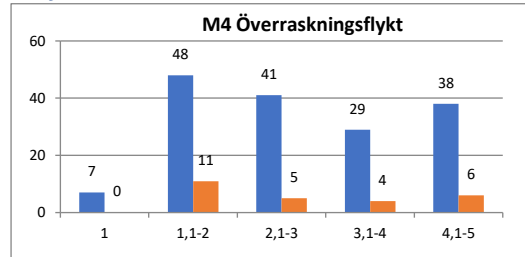


Diagram 40. Moment 4 "Överraskningsflykt"

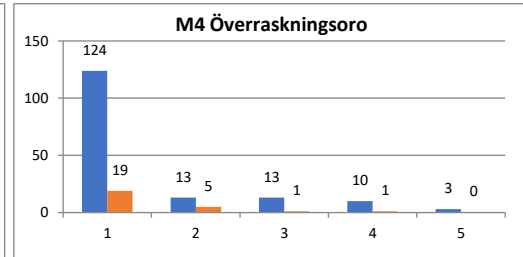


Diagram 41. Moment 4 "Överraskningsoro"

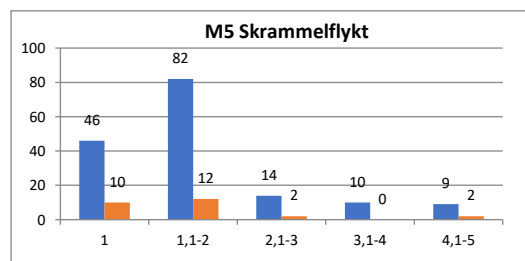


Diagram 42. Moment 5 "Skrammelflykt"

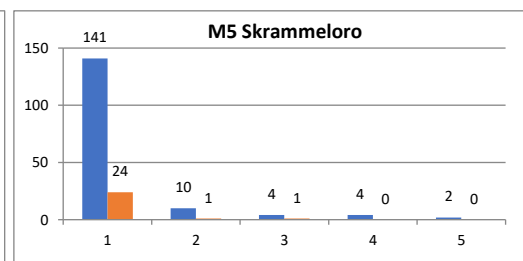


Diagram 43. Moment 5 "Skrammeloro"

Hur orolig en hund blir vid en överraskande händelse och hur långt den avståndsreglerar/flyr beskrivs i moment 4 där en målad halvfigur hastigt dyker upp. Det finns stor variation mellan deltagande hundar. I värdet för överraskningsflykt och skrammelflykt ingår tid till kontroll. Ett högt värde kan bero på att hunden avståndsreglerar eller tar lång tid på sig att återgå till ett neutralt känsloläge, eller av båda tillsammans.

Stapeldiagrammet för överraskningsoro skulle också kunna rubriceras passiv oro. Vi ser att den här formen av rädsleuttryck, där hunden blir passivt stillastående, är ovanlig hos rasen. Det vanligaste mönstret är att hundar oavsett ras visar större rädslebetenden vid överraskningen, moment 4, än vid skramlet, moment 5.

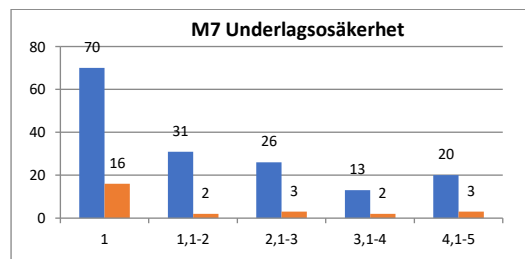


Diagram 44. Moment 7 "Underlagsosäkerhet"

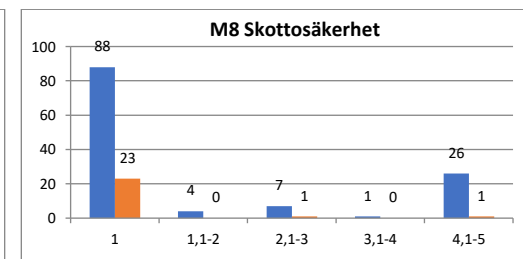


Diagram 45. Moment 8 "Skottosäkerhet"

I momentet "Underlag" passerar hund och förare över korrugerad plast som kan upplevas både ostadig och en aning hal. Hundar som antingen tvekar att alls gå över underlaget eller ändrar tempo under passagen får en notering för "underlagsosäkerhet". Variationen är relativt stor inom rasen.

Hundar som hamnar på skalans högsta värde i skottmomentet har antingen visat stort obehag/osäkerhet eller bedömts som så pass berörda av första skottet att beskrivaren valt att inte avlossa skott 2. För 11 av de beskrivna hundarna inom stabijhoun har endast ett



skott avlossats. Skottmomentet är frivilligt och hundägaren/föraren bestämmer själv om hunden ska genomföra det. Drygt 17 % av deltagande stabijhoun har inte genomgått skottmomentet (35/203). För samtliga BPH-beskrivna hundar oavsett ras är den siffran knappt 5 %.

Hot/aggressivitet

Många hundar visar någon gång hotbeteenden eller aggressiva beteenden. De utgör ett naturligt inslag i hundens beteenderepertoar men ska inte ta sig sådana uttryck att hunden upplevs som skrämmande och problematisk, varken av ägare eller omvärld.

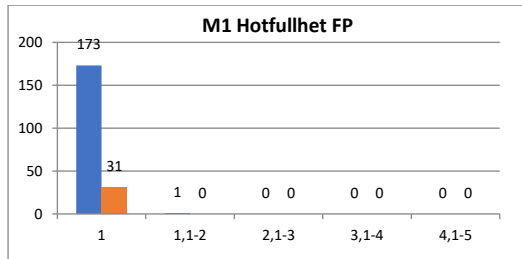


Diagram 46. Moment 1 "Hotfullhet främmande person"

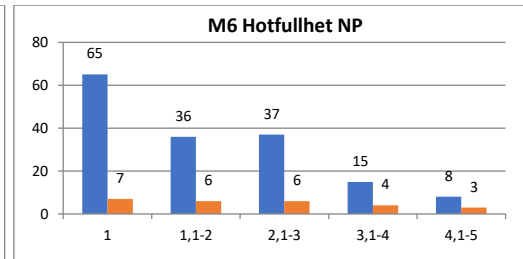


Diagram 47. Moment 6 "Hotfullhet närmande person"

BPH visar att (nästan) ingen av de stabijhoun som genomfört beskrivningen hotar eller uppträder aggressivt i moment 1, främmande person. Den sk närmande personen (förklädd och med avvikande rörelsemönster, moment 6) ger en större variation i hundarnas hotbeteende. Hundar på skalans lägsta värde visar ingen hotfullhet över huvudtaget. Hundarna på högsta värdet kan ha hamnat där av två anledningar: Antingen visade de en mycket kraftig reaktion – de blev riktigt arga – eller också visade de mindre hotbeteenden vid upprepade tillfällen.

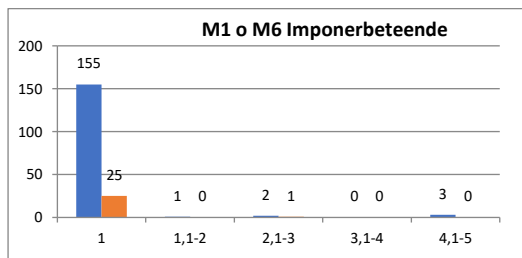


Diagram 48. Moment 1 och 6 "Imponerbeteende"

I BPH beskrivs även så kallat imponerbeteende. I detta känsloläge tycks det som om hunden försöker imponera och sända ett, jämfört med vid hotfullhet, "tystare" budskap till den andra parten om den egna förmågan att trappa upp konflikten. Detta sker ofta med stel kropp, höjd stilla svans och stirrande mot den andra parten. Beteendet är ovanligt inom stabijhoun.

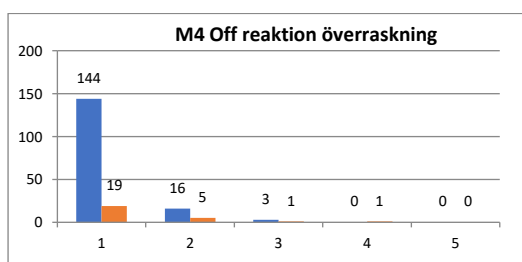


Diagram 49. Moment 4 "Offensiv reaktion"

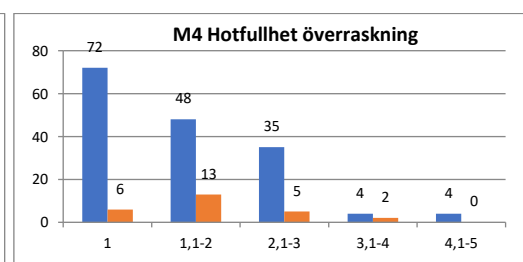


Diagram 50. Moment 4 "Hotfullhet överraskning"



”Offensiv reaktion” beskriver hur benägen en hund är att avancera framåt med en hotfull attityd de första sekunderna efter att den blivit överraskad/övertumlad av halvfiguren i moment 4.

Stapeldiagrammet ”Hotfullhet överraskning” beskriver hur hotfull hundens attityd är under hela momentet.

Bitbeteende

Under BPH noteras så kallat bitbeteende hos hundarna, i en skala från bitberedskap över bitintention till bett. En stabijhoun har noterats som bitberedd under första momentets hanteringsdel (”Bitberedd”= ett läge hos hunden där den är beredd att bita eller markera med bett).

Bitbeteenden framgår inte i stapeldiagrammen utan endast på aktuell hunds egen BPH-sida i Avelsdata.

Rasens beteendevariation sammanfattad i procent

Tabell 3. Beteendevariationen ger en bild av hur stor andel (procent) av svenskfödda hundar som uppvisat respektive grad av beteende. I kolumnen ”Moment” framgår vilket/vilka moment som beteendet beskrivit inom. Värde 1 innebär att beteendet inte har visats alls, t ex har 20,7 % av deltagande stabijhoun inte hälsat på en främmande person. Värde 5 innebär att beteendet visats i hög utsträckning eller under ”lång” tid.

Moment	Spindeldiagrammets arm	Spindeldiagrammets värde				
		1	1,1-2	2,1-3	3,1-4	4,1-5
M1	Hälsning främmande person intensitet	20,7	32,8	26,4	12,1	8,0
M1	Hälsning främmande person tid	20,7	27,6	27,6	10,9	13,2
M1, M6	Ungervivenhet	90,1	3,1	0,0	1,9	5,0
M1	Oro främmande person	78,7	4,6	8,0	1,7	6,9
M1	Avståndstagande främmande person	84,5	5,2	6,3	1,1	2,9
M1	Separationsoro promenad	83,3	1,1	8,0	6,3	1,1
M1	Hotfullhet främmande person	99,4	0,6	0,0	0,0	0,0
M1, M6	Imponerbeteende	96,3	0,6	1,2	0,0	1,9
M2	Lekintresse egen leksak	5,8	8,1	18,5	26,6	41,0
M2	Lekintresse ny leksak	5,2	8,7	48,6	25,4	12,1
M2	Dragkampintresse	49,7	23,7	15,0	6,9	4,6
M2	Lekintresse föraren	91,3	5,8	1,2	1,2	0,6
M3	Engagemang för mat	0,6	5,2	61,8	32,4	0,0
M3	Kontakt vid mat	69,4	0,6	19,7	5,8	4,6
M4	Offensiv reaktion vid överraskning	88,3	9,8	1,8	0,0	0,0
M4	Hotfullhet överraskning	44,2	29,4	21,5	2,5	2,5
M4	Överraskningsoro	76,1	8,0	8,0	6,1	1,8
M4	Överraskningsflykt	4,3	29,4	25,2	17,8	23,3
M4	Överraskningsnyfikenhet	36,2	36,8	16,6	9,8	0,6
M5	Skrammeloro	87,6	6,2	2,5	2,5	1,2
M5	Skrammelflykt	28,6	50,9	8,7	6,2	5,6
M5	Skrammelnyfikenhet	8,7	27,3	13,7	41,6	8,7
M6	Hotfullhet närmande person	40,4	22,4	23,0	9,3	5,0
M6	Avståndstagande närmande person	65,2	16,1	9,3	2,5	6,8
M6	Oro närmande person	77,6	6,2	6,2	4,3	5,6
M6	Hälsning närmande person intensitet	37,3	19,9	23,0	10,6	9,3
M6	Hälsningar närmande person tid	34,8	18,6	30,4	6,2	9,9
M7	Underlagsosäkerhet	43,8	19,4	16,3	8,1	12,5
M8	Skottosäkerhet	69,8	3,2	5,6	0,8	20,6
M8	Skottaktivitet	20,6	15,9	40,5	12,7	10,3
M2, M3, M4, M5, M6	Undersökning av annat	26,7	46,0	16,1	9,9	1,2



Att fundera på och diskutera

Att hundar reagerar och beter sig olika under BPH, det vill säga att det finns en variation i beteenden, är en förutsättning för att det ska vara möjligt att påverka mentala egenskaper genom avelsbeslut utifrån hundars BPH-resultat. En annan förutsättning är att skillnaden mellan olika hundars beteende åtminstone till viss del beror på arv. Arvbarheten är ett mått på hur enkelt/svårt det är för en uppfödare att förändra en egenskap genom avel. Forskare vid Sveriges lantbruksuniversitet har gjort genetiska studier som visar goda arvbarheter för de egenskaper som beskrivs under BPH. Detta stämmer väl med intentionen att BPH ska kunna fungera som ett verktyg i avelsarbetet.

Genom att dokumentera rasers och hundars beteende via BPH får klubbar och uppfödare tillgång till information som är användbar i avelsarbetet.

Resultat från BPH där det bland annat framkommer hur sociala, lekfulla, nyfikna eller kanske rädda hundarna inom en ras är utgör ett bra underlag för en nulägesbeskrivning av rasens vardagsmentalitet. Det gör det också möjligt att följa upp och utvärdera hundarnas mentala egenskaper över längre tid.

Inför ett avelsbeslut finns det möjlighet att studera tilltänkta avelshundars BPH-resultat men också resultaten för tidigare producerad avkomma. Genom att till exempel välja avelshanar som har mer av en önskvärd egenskap än de egna avelstikarna kan uppfödarens valpkullar komma att uppvisa mer av de mentala egenskaper som eftersträvas. För ett ännu säkrare avelsunderlag bör också familjebilden för hundarna studeras. Ju fler hundar inom en familj som visar önskvärda beteenden desto större än sannolikheten att just de egenskaperna nedärvs.

Som nämns inledningsvis i 200-analysen avser den att stötta och inspirera special – och rasklubbar samt uppfödare och hanhundsägare i mentalitetsarbetet. I praktiken är det uppfödare som fattar avelsbeslut och som därmed också är den som kan försöka påverka beteendeegenskaper – bevara eller förändra dem – i någon riktning. Att redovisa 200-analysen på ett uppfödare-/medlemsmöte och därpå avsätta tid för såväl diskussion som frågestund kan därför vara värdefullt.

Syftet med ett möte kan till exempel vara att tillsammans skapa, eller kanske förstärka, samsynen kring de mentala egenskaper och beteenden som är karaktäristiska för rasen. Vad är man inom klubb och uppfödarkår nöjd med? Vill man ha mer av något beteende? Och finns det beteenden man vill ha mindre av? Hur kan eventuella mål nås? Behövs gemensamma avelsrekommendationer?

Diskussioner och eventuella slutsatser/överenskommelser kommer med stor sannolikhet att variera mellan olika rasers klubbar och uppfödare. Och det är bra – raser är och ska vara olika! Så länge rädslor och aggressioner håller sig inom acceptabla ramar och övriga mentala egenskaper motsvarar uppfödarens, hundägarens och rasklubbars förväntningar finns, som sagt, ingen anledning att sträva efter att göra om raserna.

Att identifiera beskrivna hundar

En viktig aspekt när resultat från mentalbeskrivningar studeras och diskuteras är om de mentalbeskrivna hundarna är representativa för rasen. I funktionen "Listor" under "Raser" i Avelsdata finns alla BPH-beskrivna hundar uppräknade utifrån beskrivningsdatum. I "Listor" går det också att sortera hundarna, till exempel efter namn, genom att klicka på den gulmarkerade rubriken nedan. Därigenom går det att få en bild av vilka uppfödarens hundar som deltar och i vilken utsträckning.



STABIJHOUN

Skang Rik

Listor

Visa fr.o.m. datum: 2012-01-01 t.o.m.: 2024-05-31 (Format: yyyy-mm-dd)
Typ: BPH

Text Antal
BPH 204

Regnr	Hundnamn	Kön	Datum	Genomförd BPH	Avbrutit
SE6692/2007	Aassiena-Aanke V.d.kraay Heide	T	2017-09-17	ja	-
SE24981/2022	Alina-Absolut	T	2023-09-16	ja	-
SE26205/2016	Anortsoetts Attie	T	2017-09-17	ja	-
SE24975/2022	Alina-Absolut	H	2023-09-16	ja	-
SE16329/2021	Beike v. Bulten De Waterpoort	T	2021-06-05	ja	-
SE10185/2015	Bindjigërden's Vilja	T	2017-05-14	ja	-
SE33869/2016	Bordrocks Falcon	H	2018-08-12	ja	-
SE33872/2016	Bordrocks Fenix	H	2019-04-14	ja	-
SE33866/2016	Bordrocks Pias	T	2019-04-14	ja	-
SE33864/2016	Bordrocks Preja	T	2019-04-14	-	ågaren
SE33865/2016	Bordrocks Frida	T	2019-04-14	ja	-
SE15587/2018	Bordrocks Glänsa	T	2019-04-14	ja	-
SE19257/2019	Bordrocks Honey	T	2022-10-15	-	beskrivaren
SE20370/2021	Bordrocks Lor	H	2022-05-21	ja	-
SE20367/2021	Bordrocks Irvy	T	2022-10-15	ja	-
SE39294/2022	Bordrocks Jazza	T	2023-09-09	ja	-
SE39293/2022	Bordrocks Jazza	T	2024-03-09	ja	-
NHS82956686	Chapeaux Noirs Birk Wobbe	H	2018-09-15	ja	-
SE54700/2016	Coastal Stars Glada Gunnar	H	2019-08-24	ja	-
SE55670/2022	Colorful Castle's Fuji Flash	T	2023-09-17	ja	-
SE27392/2017	Dream Track Amazing Aaira	T	2018-05-06	ja	-
SE11861/2015	Dream Track Oversea To Bordrocks	T	2019-04-14	-	ågaren

Bild 3. I Avelsdats funktion "Listor" redovisas samtliga hundar (sv+imp) som BPH-beskrivts. Genom att klicka på någon av listans rubriker sorteras den om. På bilden är den gulmarkerade rubriken "Hundnamn" vald för att enklare åskådliggöra antalet hundar med samma kennelnamn. Källa: Avelsdata, 2024-06-07.

I bilaga 1 finns en förteckning över samtliga avelsdjur, tikar såväl som hanhundar, som har tre eller fler avkommor BPH-beskrivna. I Avelsdata finns det möjlighet att se spindeldiagram för såväl enskilda kullar som hela avkommegrupper efter hundar som använts i avel. Det kan vara av intresse för klubben att ta reda på hur stor andel av avelsdjuren totalt som är BPH-beskrivna och om resultatet har funnits *före* ett avelsbeslut.

Att jämföra fler beteenden kan ge en tydligare bild

Vid tolkningen av ett spindeldiagram är det alltid viktigt att ta hänsyn till hur olika värden inom beteendegrupperna förhåller sig till varandra. Till exempel kan hälsningen (gult fält) på främmande och närmande person i moment 1 och 6 jämföras med hur mycket rasen, eller hunden, avståndsreglerar (gröna beteendegruppen: rädsla/osäkerhet) i samma moment och på så vis ge en mer komplett bild. Låga värden för socialitet/hälsning i kombination med flyktbeteende och/eller passiv oro kan antas bero på social osäkerhet. En ras eller hund som har låga värden för socialitet/hälsning men inte visar rädslebeteenden kan mycket väl vara både självsäker och trygg trots att den inte är intresserad av att hälsa.

Även avseende nyfikenhet/utforskande och miljörädsior, moment 4 och 5, kan jämförelser göras. En låg grad av nyfikenhet i de sammanhang BPH beskriver kan ha olika förklaringar. Dels kan hunden vara rädd vilket då hindrar den från att gå fram till det som skrämmer utan hjälp från föraren, dels kan den bottna i ett mer balanserat ointresse som gör att hunden helt enkelt inte bryr sig om att undersöka föremålen/retningarna. Även här kan det vara intressant att jämföra beteendegrupperna för såväl grupper av hundar som enskilda individer.

För stabijhoun kan generellt inte ses någon oroväckande koppling mellan diagrammets olika beteendegrupper. Därmed inte sagt att det inte kan finnas för enskilda hundar.

Läs mer om att tolka BPH-resultat i bilaga 3.



Att fortsätta beskriva

Ett fortsatt arbete från klubbens håll med att stimulera och uppmuntra hundägare att beskriva sina hundar ger ytterligare värdefull information och ökar säkerheten i bilden av rasens mentalitet. KHM:s Mentalpool (se nedan) kan delta på medlems-/uppfödarmöten (även via videolänk) och presentera uppdaterad BPH-statistik avseende rasen men också diskutera mentalitet ur ett mer allmänt perspektiv eller bistå med RAS-arbetet.

När rasen uppnått 500 BPH-beskrivna individer erbjuds rasklubben en kostnadsfri föreläsning av Mentalpoolen. Därefter finns möjlighet att fundera på mentalindex. Läs mer om mentalindex [här](#).

Tips!

Filmen om BPH

SKKs Kommitté för hundars mentalitet, KHM, har en funktionärsgrupp, *Mentalpoolen*, som fungerar som klubbarnas resurs i mentalitetsarbetet och bistår med stöd, information och engagemang. Läs mer om dem på: <https://www.skklubb.se/mentalpoolen>

Det finns möjlighet för klubbar att ansöka om bidrag för mentalitetskonferens. Läs mer [här](#).

Läs mer om de beteenden som beskrivs i BPH i häftet ”[Beteendedefinitioner](#)”.

Information om [SKKs distansutbildningar](#), Hundens beteende och Mera mentalitet - förstå, tolka och påverka hundars beteende.



Bilagor

Bilaga 1. Avelsdjur (tikar och hanar) med tre eller fler BPH-beskrivna avkommor åren 2012-2021, ur SKKs databas 2024-05-31.

Kön	Hundens regnummer	Hundens namn	Antal avkommor	Genomförd BPH
H	SE39785/2014	ÅTTA SMÅ TASSARNAS H E GRIZZLI	37	10
T	SE39699/2015	SANDCROFT'S INA GOLDA OF JARI	14	10
T	SE39832/2012	TRAZZELTAZZ CANDY-FLOSS OF ATLAS	18	9
H	SE16216/2021	SQUEEZE PLAY SEPKE BRANCKO	29	8
H	SE22404/2012	ÅTTA SMÅ TASSARNAS EXXON	20	8
H	SE13903/2015	TRAZZELTAZZ FLY THE SEESAW OF ATLAS	19	7
H	SE11623/2014	FRIESVIK'S ZINGO AF ZÄTA OF YERKE	15	7
T	SE27392/2017	DREAM TRACK AMAZING AAIRA	7	7
T	SE13438/2012	SANDCROFT'S GOLDA FRAUKIE OF ALGER	11	6
T	SE25118/2013	BORDROCKS ELLEN	14	5
T	SE58062/2018	NADITES RUMLA	10	5
H	NHSB2956686	CHAPEAUX NOIRS BIRK WOBBE	7	5
T	SE12392/2017	NADITES PASSA	20	4
H	SE53111/2013	KAYOBA'S KING OF STARS	14	4
T	SE53475/2012	SILVERSLÄTTENS KAISA KAVAT	8	4
H	FI46894/12	LENSTRA ABE FÂN FRYSCHE KOMÔF	6	4
T	SE59630/2016	SOLDATVRETENS PRUSSILUSKAN OF L L	6	4
H	SE39697/2015	SANDCROFT'S IZAK GOLDA OF JARI	29	3
T	SE26205/2016	ANORTOSITTS ATTIE	16	3
H	SE38104/2013	KAYOBA'S JUST GONNA BE A STAR	12	3
T	SE48620/2015	FRIESVIK'S ZELDA AF ZÄTA OF ECKHO	10	3
T	SE10185/2015	BINDJIGÅRDEN'S VILJA	8	3
T	SE23908/2012	NADITES LOVA	8	3
T	SE45693/2016	FRIESVIK'S ZIETZKE STAR AF ZEISS	5	3



Bilaga 2. Om spindel- och stapeldiagrammens värden

Utifrån BPH-beskrivningen för hundarna redovisas i SKK Avelsdata BPH-protokollets observationer i spindelarmar i ett spindeldiagram. Värt att uppmärksamma är det faktum att värdena (ex 2, 2,5 etc) i spindeldiagrammet inte är desamma som de faktiska värden hundarna fått i protokollet, utan grundar sig på matematiska beräkningsmodeller (exakt hur de matematiska formlerna ser ut för varje spindelarm redovisas på SKK Avelsdata under informationsknappen).

Resultaten från alla hundar i rasen som deltagit i BPH läggs samman i ett spindeldiagram. Därigenom fås ett medelvärde för varje spindelarm. Ett medelvärde kan dock bestå av summan av resultat som är ytterligheter åt båda håll, det vill säga ett antal hundar som befinner sig högt på skalan sammanslagna med hundar som ligger lågt. I praktiken kan det vara så att endast ett fåtal hundar (eller rentav ingen hund alls) befinner sig på just medelvärdet. Det är ju så att om tio hundar beskrivs och fem får värdet 1 och fem stycken får värdet 5 så blir medelvärdet 3 ($5 \times 1 + 5 \times 5 = 5 + 25 = 30 / 10 = 3$). Men medelvärde 3 kan även erhållas om de tio hundarna bara rör sig mellan ex värdena 2,5 och 3,5. Medelvärdet som spindeldiagrammet visar ger oss alltså *inte* information om variationen i rasen men i de flesta fall får vi ändå en rimlig och hyfsat adekvat bild av populationen förutsatt att de hundar som beskrivits har visat de beteendevariationer som finns i rasen. För att få en tydligare uppfattning av rasens mentala egenskaper måste även variationen inom rasen studeras.

De värden som redovisas i 200-analysens stapeldiagram är omräknade enligt samma modeller som spindeldiagrammets armar. Genom att addera med 1 undviker vi att hundar hamnar på 0, endast de hundar som har avbrutit ett eller flera moment får 0. Det innebär att hundar som i protokollet fått "0" för att de inte uppvisar ett beteende i stapeldiagrammet har värde "1", precis som i spindeldiagrammet. Det medför att spindeldiagrammet blir lättare att läsa i och med att inte flera armar ska trängas ihop i centrum. Ett lågt värde anger att hunden/hundarna visat det aktuella beteendet i liten grad eller under kort tid, ett högt värde följaktligen att hunden/hundarna visat hög grad av beteendet eller uppvisat det under längre tid.

Notera att spindeldiagrammen och stapeldiagrammen för beskrivningen har en skala från 1 till 5, undantaget är stapeldiagrammen för den sammanfattande beskrivningen som har skalan 0 till 4.



Bilaga 3. Att tolka BPH-resultat – din guide

Innehåll

SKK Avelsdata.....	24
BPH på rasnivå.....	24
BPH på individnivå.....	26
BPH Avelshund.....	29
Att se helheten.....	31

SKK Avelsdata

Resultaten från BPH redovisas i SKK Avelsdata (www.skkl.se under rubriken e-tjänster). Här finns information både på ras- och individnivå. För special- och rasklubb är det angeläget att få en helhetsbild av en population, medan man som uppfödare/hundägare kan vara mer intresserad av enskilda hundars resultat. BPH säger inte allt om en ras eller hund men möjliggör en objektiv jämförelse vid t ex avelsurval och diskussioner kring hundars och rasers mentala egenskaper. BPH beskriver enbart hundars beteende. *Att värdera vad som är bra eller eventuellt mindre önskvärt är en fråga för special-/rasklubb och uppfödare.*

BPH på rasnivå

I menyraden till vänster i bilden nedan finns möjlighet att välja ras, i det här fallet Leonberger. När rasen är vald väljer du BPH i menyn. Du får då upp en översikt (bild 1) över hur många hundar som fötts respektive valt år, hur många som BPH-beskrivits, könsfördelning, hur många som deltagit i skottmomentet, hur många som avbrutits mm. Observera att sammanställningen är fördelad på hundens födelseår och inte på beskrivningsår. Det medför att sammanställningen förändras så snart någon ny hund har beskrivits.

SKK AVELSDATA		Raser												
Svenska Kennelklubben Uppdaterad: 2018-08-29		LEONBERGER												
Hundar		BPH - översikt												
Propparning		Typ: översikt Födelseår: 2007 - 2018 Visa												
Raser		Sammanställning per år												
SKK / välj ras		2007	2008	2009	2010	2011	2012	2013	2014	2015	2016	2017	2018	Totalt för 2007-2018
Antal födda		450	435	347	378	348	325	258	274	233	271	206	127	3 642
Antal starter BPH		1	2	6	3	14	24	27	20	42	47	5		191
varav genomförda BPH		1	2	6	2	11	23	26	18	38	41	5		173
Med skott		1	2	5	2	11	22	26	17	38	41	5		170
varav - hanar		0	0	1	1	4	9	7	8	14	16	4		64
varav - tikar		1	2	4	1	7	13	19	9	24	25	1		106
Utän skott		0	0	1	0	0	1	0	1	0	0	0		3
varav - hanar		0	0	0	0	0	1	0	1	0	0	0		2
varav - tikar		0	0	1	0	0	0	0	0	0	0	0		1
Ägaren avstår skott		0	0	0	0	0	0	0	0	1	0	0		1
Beskrivaren avbryter		0	0	0	0	0	1	0	2	6	0	0		9
Ägaren avbryter		0	0	0	1	3	1	0	2	2	0	0		9
Oacceptabelt beteende		0	0	0	0	0	0	0	0	0	0	0		0
Fördjupad genomgång		0	0	0	0	0	0	1	1	1	1	0		4

Bild 1. BPH-översikt

Du kan hitta mer information om rasen genom att i rullgardinsmenyn (röd markering) välja "medelvärde" (bild 2). I tabellen redovisas medelvärdet för varje arm i rasens spindeldiagram för hundar födda ett visst år. Tabellen är alltså inte fördelad på ingående hundars beskrivningsår. Det medför att medelvärdet kan förändras så snart någon ny hunds



resultat har tillkommit. Medelvärde visar hur hundar födda olika år skiljer sig åt. Notera att utslaget blir mycket osäkert de födelseår som endast har ett fåtal hundar representerade. Skalan går mellan 1 (beteendet har inte visats) och 5 (beteendet har visats i hög grad eller under lång tid).

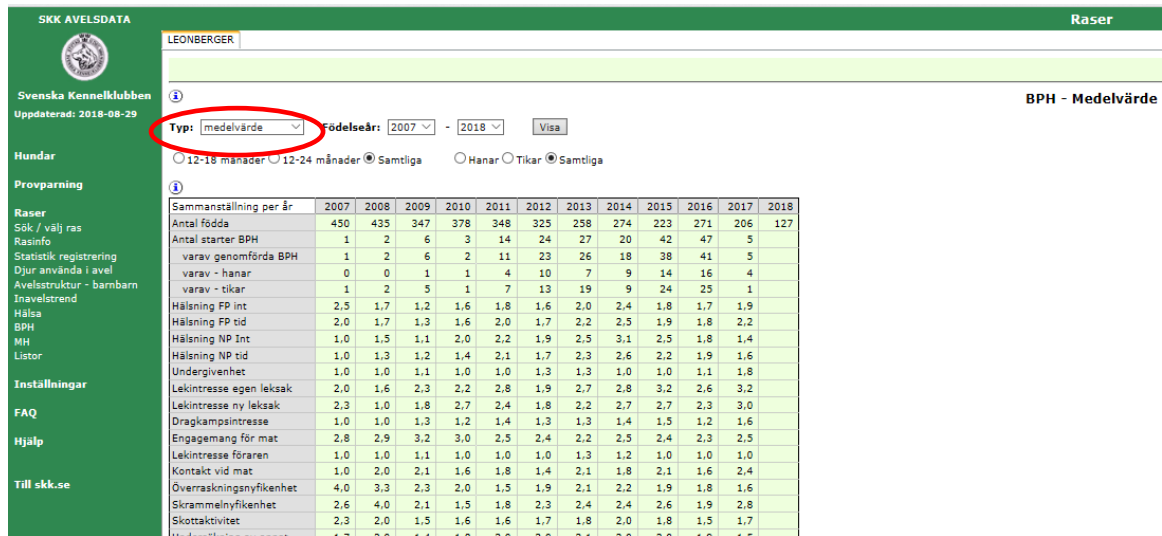


Bild 2. BPH-medelvärde

Längre ner på sidan för "medelvärde" finns rasens spindeldiagram (Bild 3) som redovisar rasens genomsnittliga resultat från BPH-beskrivningen. Här adderas samma beteende, mätt under flera faser, genom en beräkningsmodell för att mer överskådligt illustrera rasens beteenden. Spindeldiagrammet är färgindelad efter de beteendegrupper som beskrivs i BPH. Den blå linjen är genomsnittliga BPH-värden för samtliga beskrivna hundar i rasen. I tabellen till höger på sidan redovisas spindeldiagrammets siffervärden. Observera att rasens medelvärden visas så snart fler än en hund är beskriven. Det innebär att tillförlitligheten för dessa värden kan vara låg fram till dess att ett större antal hundar har beskrivits.

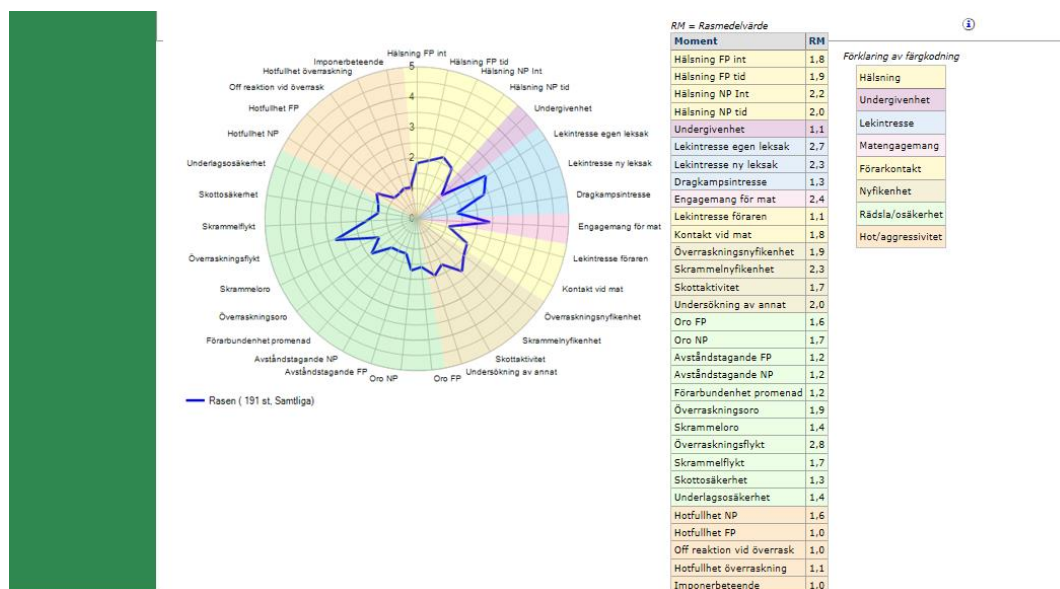


Bild 3. BPH-spindeldiagram för vald ras.

Ännu mer information om rasen återfinns under rullgardinsmenyns rubrik "sammanfattning" (Bild 4, röd markering). Där redovisas beskrivarnas subjektiva uppfattning



om rasens personlighet. Forskning har visat att en subjektiv bedömning många gånger fyller ett värde och ofta fångar väsentliga delar av hundars beteendeegenskaper.

På denna sida redovisas medelvärden för den sammanfattande beskrivningen för samtliga hundar inom Leonberger som deltagit på BPH. Också här presenteras värdena per födelseår och inte per beskrivningsår.

Den "Sammanfattande beskrivningen" anger medelvärden för hur: *Arg, Energisk, Glad i främmande människor, Lekfull, Ljudlig, Nyfiken, Trygg* rasen är och om den har en *Positiv attityd*. En skala i form av fem steg från inte alls (0) till mycket (4) används.

Sammanställning per år	2007	2008	2009	2010	2011	2012	2013	2014	2015	2016	2017	2018
Raser	450	435	347	378	348	325	258	274	223	271	206	127
Antal startar BPH	1	2	6	3	14	24	27	20	42	47	5	
varav genomförda BPH	1	2	6	2	11	23	26	18	38	41	5	
varav - hanar	0	0	1	1	4	10	7	9	14	16	4	
varav - tikar	1	2	5	1	7	13	19	9	24	25	1	
Moment 1: Främmande person												
Glad i människor	2.0	1.0	0.7	1.7	1.3	1.3	1.3	1.7	1.5	1.3	1.2	
Trygg	4.0	3.5	2.7	3.7	2.6	3.0	2.9	3.1	3.5	3.3	2.8	
Moment 2: Föremålslek												
Energisk	2.0	0.5	0.8	1.7	1.4	1.2	1.5	1.9	1.7	1.5	1.6	
Lekfull	1.0	0.5	0.8	1.3	1.3	0.7	1.1	1.4	1.4	1.0	1.4	
Moment 3: Matintresse												
Energisk	1.0	2.0	1.5	1.7	1.4	1.5	1.2	1.8	1.5	1.6	1.0	
Moment 4: Visuellt överraskning												
Nyfiken	3.0	3.0	1.3	1.7	1.0	1.7	1.7	1.8	1.7	1.2	1.2	
Arg	1.0	0.5	0.3	0.0	0.2	0.2	0.2	0.4	0.1	0.2	0.0	
Trygg	3.0	3.0	2.3	2.0	1.6	2.2	2.0	2.2	2.1	2.3	2.0	
Moment 5: Skrammel												
Nyfiken	1.0	3.5	1.3	0.3	1.5	1.4	2.2	2.3	2.4	1.4	1.6	
Trygg	3.0	4.0	2.5	1.3	2.4	2.8	2.8	3.3	3.2	3.2	3.6	

Bild 4. BPH-sammanfattning.

Under rubriken *listor* i den gröna vänstermenyn (Bild 5, röd markering) finns möjlighet att ta reda på vilka hundar som har deltagit på BPH under en given tidsperiod. Resultat kan sökas från 1990 och framåt. Uppgifterna baseras på beskrivningsdatum. Listorna kan skrivas ut genom att texten kopieras och klistras in i Word eller Excel. Till skillnad från övrig statistik i Avelsdata, som avser svenskfödda hundar, visar listor samtliga BPH-resultat.

Antal	Raser	Hundnamn	Kön	Datum	Genomförd BPH	Avbrutt
BPH 281						
	SE2871/2009	Välbehjälstens Crazy Mix	T	2012-10-07	ja	-
	SE2792/2009	Chrimbogens Candy Bounty	H	2014-04-26	ja	-
	SE0486/2009	Leonskall's Kizz Me Iza	T	2015-06-13	ja	-
	SE3161/2009	Lilla Aventurets Eunike	T	2012-10-01	ja	-
	SE2026/2008	Knockando's Qmp Trips Quic Red	T	2014-05-19	ja	-
	SE3732/2007	Leonskall's Angelic Azaya	T	2012-10-28	ja	-
	SE0229/2008	Endless Edens Rainbow Starlight	T	2013-08-10	ja	-
	SE10057/2018	Shimans Honey Nalle Puh	H	2019-05-26	ja	-
	SE10059/2018	Shimans Honey Lucy	T	2019-04-06	ja	-
	SE10130/2018	Know To Be Star Zlota Elita	H	2018-05-19	ja	-
	SE10397/2018	Altonstignens Pernod Ricard	H	2019-04-21	-	beskrivaren
	SE10400/2018	Altonstignens Clos d'Ambonay	H	2019-04-21	ja	-
	SE11170/2016	Fabernas Pric I	H	2017-06-18	ja	-
	SE12431/2017	Mathoaka's I'm Your Buddy	H	2018-08-12	ja	-
	SE12432/2017	Mathoaka's Family Guy	H	2018-08-17	ja	-
	SE12434/2017	Mathoaka's Sunbeam In Your Eyes	T	2018-04-21	ja	-
	SE12436/2017	Mathoaka's Hope And Glory	T	2018-08-11	ja	-
	SE12437/2017	Mathoaka's Choose To Be Happy	T	2018-06-17	ja	-
	SE12693/2014	Fairyroll's Sugar Pie	T	2016-10-16	ja	-
	SE13106/2017	Leonskall's Templing Lagertha	T	2018-08-25	ja	-
	SE13107/2017	Leonskall's Templing Helga	T	2018-08-25	ja	-

Bild 5. Listor

BPH på individnivå

På liknande sätt kan du söka information om en enskild hund, dvs på individnivå. Den mest korrekta tolkningen av hundens BPH-resultat får du genom att studera samtliga tre delar av BPH-redovisningen (spindeldiagram, protokoll och sammanfattande beskrivning). Om du endast tar hänsyn till spindeldiagrammet kan resultatet feltolkas eftersom ett högt värde där



kan bero *antingen* på att hunden visat samma beteende upprepade gånger *alternativt* i hög grad, dvs varit t ex mycket glad i främmande människor, mycket arg eller mycket rädd. På första sidan i Avelsdata i menyraden till vänster, under rubriken "Hundar" väljer du ras och/eller registreringsnummer eller söker på hundens namn. På söksidan går det också att göra urval utifrån specifika kriterier t ex hundar inom rasen som har genomfört BPH. När sidan för den valda hunden öppnas väljer du "BPH-diagram" i vänstermenyn. Sidan som nu öppnas har information om beskrivningsort, hundens ålder vid beskrivningen mm (Bild 6). Lite längre ned redovisas resultatet från BPH-beskrivningen i form av ett sk spindeldiagram. Eftersom samma beteende mäts upprepade gånger används en beräkningsmodell för att mer överskådligt illustrera hundens beteenden. Spindeldiagrammets skala går mellan 1 (beteendet har inte visats) och 5 (beteendet har visats i hög grad eller under lång tid) och de olika beteendegrupperna redovisas med olika färger. I spindeldiagrammet finns två olika linjer. Den blå beskriver rasens genomsnittliga värden, den röda den aktuella hundens. Du kan alltså jämföra hur den valda hunden förhåller sig till samtliga beskrivna hundars (i rasen) medelvärden. I tabellen vid sidan av spindeldiagrammet redovisas de ingående siffervärdena. Såväl rasens medelvärden (RM) som hundens värden (HM) och skillnaden dem emellan (Avvikelse) redovisas. Observera att rasens medelvärden visas så snart fler än en hund är beskriven. Det innebär att tillförlitligheten för medelvärdet kan vara lågt fram till dess att ett större antal hundar har beskrivits. Spindeldiagrammet redogör endast för de moment som den valda hunden har genomfört. För hundar, för vilka beskrivningen avbryts, ingår de genomförda momenten i spindelberäkningarna.

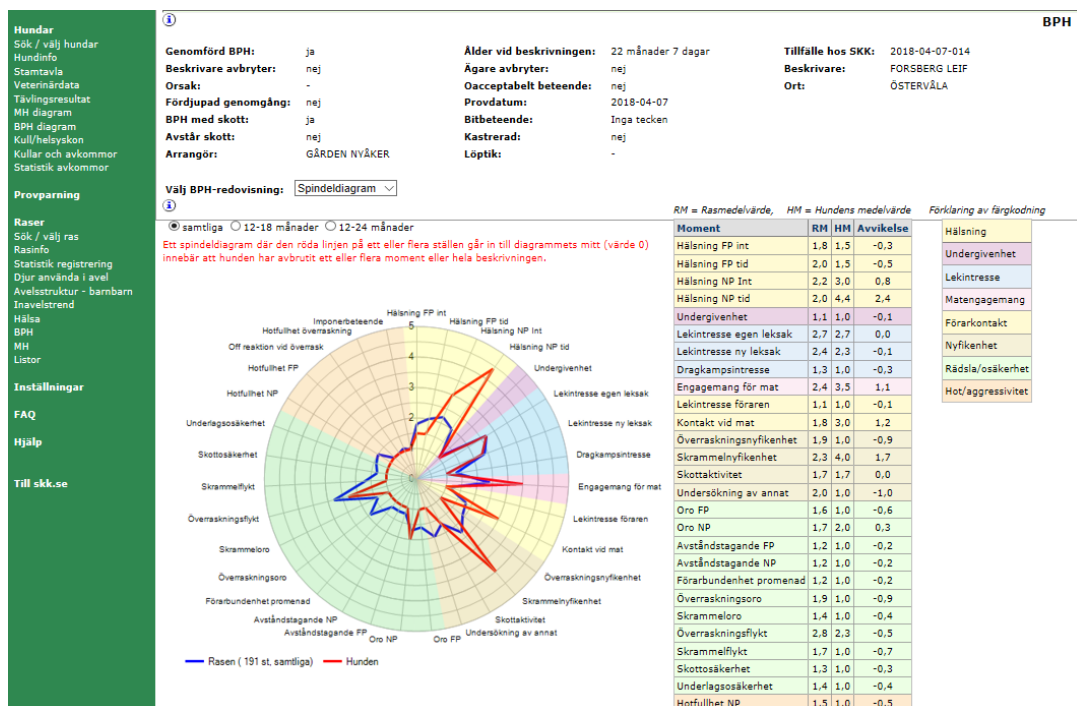


Bild 6. BPH-spindeldiagram.

All information om beskrivarens noteringar för den valda hunden hittar du om du väljer BPH-redovisning "Protokoll" (Bild 7, röd markering). I protokollet används skalor för att beskriva hundens beteende i varje sekvens av de olika momenten. En skala kan t ex redogöra för intensiteten i uttrycket medan en annan kan ange under hur lång tid hunden visat beteendet. Lågt värde på skalan innebär att hunden inte uppvisat det aktuella beteendet. Högt värde på skalan innebär att den visat beteendet i stor utsträckning.



Protokollet är, precis som spindeldiagrammet, färgindelade efter de beteendegrupper som beskrivs i BPH. I de fall en hund har fått en sekvens avbruten är den delen av protokollet nedtonad (svagt grå).

Genom att klicka på den gröna knappen märkt "beskrivning" får du tillgång till definitioner för samtliga skalsteg i protokollet.

Om hunden har en markering för "Allmän undersökning av annat än testsituationen" så har den riktat sin uppmärksamhet mot omgivningen istället för att vara delaktig i det pågående beskrivningsmomentet.

Svenska Kennelklubben
Uppdaterad: 2018-08-29

Ras: svensk lapphund
Hårslag:
Födelsedatum: 2016-06-09
Storlek:

BPH

Genomförd BPH: nej Ålder vid beskrivningen: 23 månader 16 dagar Tillfälle hos SKK: 2018-05-25-003
Beskrivare avbryter: ja Ägare avbryter: nej Beskrivare: LUNDBERG ANNA
Orsak: Rädsla Oacceptabelt beteende: nej Ort: MÅRSTA
Fördjudad genomgång: nej Provdatum: 2018-05-25
BPH med skott: ja Bitbeteende: Inga tecken
Avstår skott: nej Kastrerad: nej
Arrangör: SKK Löptik: -

Välj BPH-redovisning: **Protokoll**

Moment 1: Främmande person beskrivning

FAS 1	Sekvens 1	Sekvens 2	Sekvens 3
TL går fram och står 5 meter bort	TL står axel mot axel	TL står axel mot axel	TL pratar med/klappar hund
Utforskande	TL står axel mot axel	TL står axel mot axel	TL pratar med/klappar hund
inget utforskande	under kort stund (< 3 s)	under kort stund (< 3 s)	inget utforskande
Positiv hälsning (intensitet)	ingen hälsning	ingen hälsning	tydligt svansvift, nära TL, söker sig mot TLs
något svansvift, ngn rörelse mot och/eller blick mot TLs ansikte	ingen hälsning	ingen hälsning	under ungefär halva sekvensen
Positiv hälsning (tid)	inga tecken	inga tecken	inga tecken
under kort stund	inga tecken	inga tecken	inga tecken
Flykt/avståndsökande	inga tecken	inga tecken	inga tecken
inga tecken	inga tecken	inga tecken	inga tecken
Passiv oro	inga tecken	inga tecken	inga tecken
inga tecken	inga tecken	inga tecken	inga tecken
Ungervivenhet	inga tecken	inga tecken	inga tecken
inga tecken	inga tecken	inga tecken	inga tecken
Hotfullhet	inga tecken	inga tecken	inga tecken
inga tecken	inga tecken	inga tecken	inga tecken
Imponerbeteende	inga tecken	inga tecken	inga tecken
inga tecken	inga tecken	inga tecken	inga tecken
Bitbeteende	inga tecken	inga tecken	inga tecken
inga tecken	inga tecken	inga tecken	inga tecken

Bild 7. BPH-protokoll.

I rullgardinsmenyns "Sammanfattning" visas beskrivarens subjektiva uppfattning om den valda hunden (Bild 8, röd markering). Forskning har visat att en subjektiv bedömning många gånger fyller ett värde och ofta fångar väsentliga delar av en hunds beteendeegenskaper. Den sammanfattande beskrivningen ska alltså ses som ett komplement till hundens beskrivning som redovisas genom protokoll och spindeldiagram. Den sammanfattande beskrivningen anger om hunden är: Arg, Energisk, Glad i främmande människor, Lekfull, Ljudlig, Nyfiken, och om den har en Positiv attityd och är Trygg. En skala i form av fem steg från inte alls (0) till mycket (4) används. Ett lågt värde innebär att hunden visar egenskapen i liten utsträckning medan ett högt värde innebär att hunden i hög grad uppfyller definitionen. Även intryck från hunden mellan momenten inkluderas. Till vänster på sidan redovisas aktuell hunds resultat. Till höger på sidan definieras uttrycken.



Hundar
Sök / välj hundar
Hundinfo
Stamtavla
Veterinärdata
Tävlingsresultat
MH diagram
BPH diagram
Kuller och avkommor
Statistik avkommor

Provarparning

Raser

Inställningar

FAQ

Hjälp

Till skk.se

Genomförd BPH: Ja
Beskrivare avbryter: nej
Orsak: -
Färdigad genomgång: nej
BPH med skott: Ja
Avtär skott: nej
Arrangör: **GÄRKEN HVÄKER**

Ålder vid beskrivningen: 22 månader 7 dagar
Ägare avbryter: nej
Oacceptabelt beteende: nej
Privatdatum: 2018-04-07
Bibbetende: Inga tecken
Kastrerad: nej
Löptik: -

Tillfälle hos SKK: 2018-04-07-014
Beskrivare: FORSBERG LEIF
Ort: ÖSTERVÅLA

BPH

Välj BPH-typer: **Sammanfattning**

Aktuell hund uppfattas under BPH som:

Moment 1: Främmande person
Glad i främmande människor: 2
Trygg: 4

Moment 2: Föremålslek
Energisk: 2
Ledsfull: 2

Moment 3: Matintresse
Energisk: 3

Moment 4: Visuellt överraskning
Nyfiken: 2
Arg: 0
Trygg: 3

Moment 5: Skrammel
Nyfiken: 3
Trygg: 4

Moment 6: Närmande person
Glad i främmande människor: 2
Arg: 0
Trygg: 3

Moment 7: Underlag
Trygg: 4

Moment 8: Skott

Tolkning av de olika egenskaperna

En hund som får värdet 0 (noll) visar inte alla egenskaperna medan en hund som får värdet 4 visar mycket av egenskaperna. Aktuell hunds resultat redovisas till vänster.

0 = Inne alla, 4 = mycket

Arg
Har lätt att bli arg och visar det med hotfulla blickar.

Energisk
Pigg, valen och alert. Reagerar snabbt på reningar. Kan upplevas som att hunden hela tiden är på gång.

Glad i främmande människor
Trivs i umgängset med främmande människor. Svarar gärna på inbjudan till kontakt av främlingar och tar ofta egna initiativ till kontakt.

Lekfull
Svarar gärna på lekinbjudan och bjuder själv gärna till lek.

Ljudlig
Reagerar lätt med skall i olika uppkomna situationer. Kan också gnälla i väntan på aktivitet och vara ljudlig vid hälsning.

Nyfiken
Är intresserad av händelser som inträffar och vill gärna undersöka dem i en positiv anda.

Positiv attityd
Har en allmänt glad attityd till livet.

Trygg
Har självförtroende. Rader ut uppkomna skrämsituationer på ett rationellt sätt.

Bild 8. BPH-sammanfattande beskrivning.

BPH Avelshund

I BPH på individnivå kan du också hitta statistik avseende en avelshunds avkomor. Du börjar med att välja vilken hund du är intresserad av. Välj sedan "Statistik avkomor" i vänstermenyn. Du får då upp denna sida (Bild 9):

Hundar
Sök / välj hundar
Hundinfo
Stamtavla
Veterinärdata
Tävlingsresultat
MH diagram
BPH diagram
Kuller/helsyskon
Kuller och avkomor
Statistik avkomor

Provarparning

Raser

Inställningar

FAQ

Hjälp

Till skk.se

Typ: **Hälsa**
MH
BPH

HD, nya protokollsystemet

Antal reg. valpar	Antal undersökta valpar	HD grad A	HD grad B	HD grad C	HD grad D	HD grad E
50	16	68,8 % (11 st)	12,5 % (2 st)	6,3 % (1 st)	12,5 % (2 st)	- % (0 st)
Rasmedelvärde		61,4 % (846 st)	16,9 % (233 st)	12,8 % (177 st)	8,1 % (111 st)	0,8 % (11 st)

ED

Antal reg. valpar	Antal undersökta valpar	ED ua (0)	ED grad 1	ED grad 2	ED grad 3
50	17	88,2 % (15 st)	- % (0 st)	- % (0 st)	11,8 % (2 st)
Rasmedelvärde		90,9 % (1 254 st)	6,3 % (87 st)	1,5 % (21 st)	1,3 % (18 st)

Ögon, nya protokollet

	Rasmedelvärde
Antal reg. valpar	50 st
Antal undersökta valpar	6 st
PPM	50,0 % 3 st 8,6 %
PHTVL/PHPV	0,4 %
Kongenital katarakt	0,2 %
Övrig förändring synnerv	0,2 %
Entropion	1,9 %
Makroblefaron	1,5 %
Distichiasis	0,4 %
Katarakt, total. Ärftlig	0,9 %
Katarakt, partiell främre	2,6 %
Katarakt, partiell bakre	1,5 %
Katarakt, partiell ekvatoriell	0,4 %
Katarakt, partiell, BPK	1,7 %
Katarakt partiell främre Y-söm	4,9 %
Katarakt partiell, punktformig	0,4 %
Vitreusprolaps	0,2 %
Ögon, ua	50,0 % 3 st 83,7 %

Bild 9. Hälsa – statistik avkomor.

Som förval ligger "Hälsa" se röd markering ovan. Om du klickar i rullgardinsmenyn kan du istället välja "BPH" och får då upp denna sida (Bild 10):

- Hundar
- Sök / välj hundar
- Hundinfo
- Stamtavla
- Veterinärdata
- Tävlingsresultat
- MH diagram
- BPH diagram
- Kull/hälsycken
- Kullar och avkomor
- Statistik avkomor
- Provpårning
- Raser
- Inställningar
- FAQ
- Hjälp
- Till skk.se

③

Typ:

Antal reg. avkomor	Genomförd BPH	Varav utan skott	Beskrivaren avbryter	Ägaren avbryter	Ägaren avstår skott	Acceptabelt beteende	Fördjudad genomgång
50	6	0	0	0	0	0	0

- Spindeldiagram
 Sammanfattande beskrivning
 12-18 månader
 12-24 månader
 Samtliga

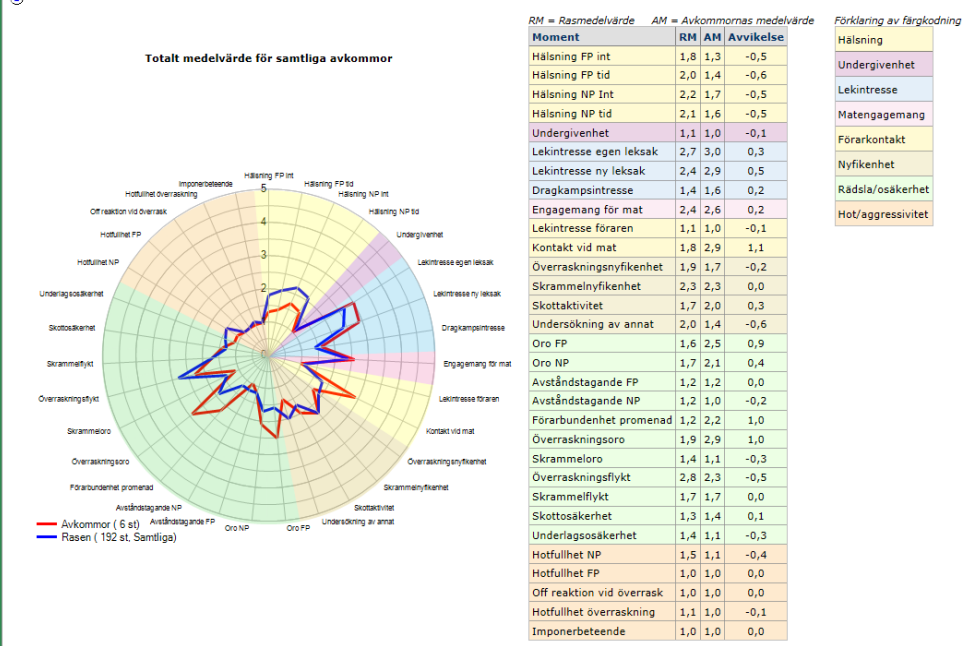


Bild 10. BPH – statistik avkomor.

Den valda hanhunden har 50 registrerade avkomor. Sex av dem har ”Genomförd BPH”. Spindeldiagrammet visar medelvärdet för samtliga sex beskrivna avkomor (röd linje) och de kan jämföras med samtliga beskrivna hundars i rasen medelvärde (blå linje). Scrollar du nedåt på sidan redovisas medelvärden för beskrivna hundar i varje enskild kull hanhunden har lämnat (Bild 11).

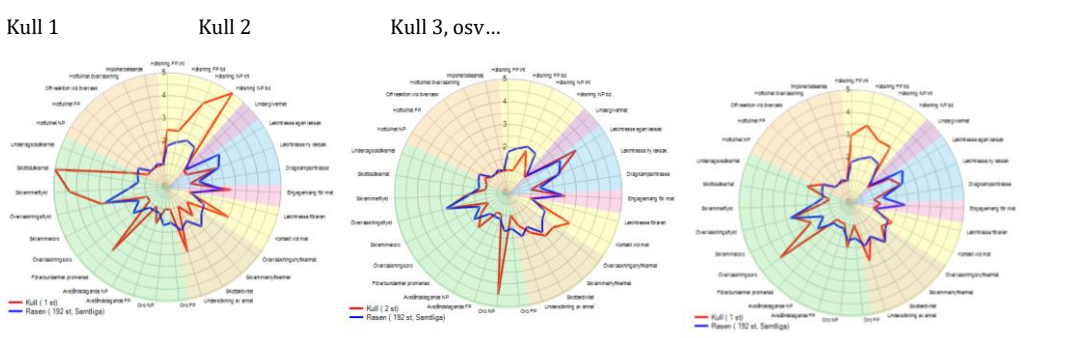


Bild 11. BPH – avkomor enskilda kullar.

Det händer att endast enstaka hundar i varje kull är beskrivna. Detta innebär att den röda linjen får tolkas med försiktighet. Ju fler avkomor som beskrivs desto större tilltro kan sättas till medelvärdet.



Att se helheten

Spindeldiagram, protokoll och sammanfattande beskrivning ger tillsammans en bra bild av en hunds BPH-beskrivning. Ytterligare en faktor att ta hänsyn till är hur beteendegrupperna i spindeldiagrammet förhåller sig till varandra. Vi kan därför istället jämföra spindelarmar från olika beteendegrupper. Så skulle t ex hälsningen på främmande och närmande person i moment 1 och 6 (gul grupp, socialitet/hälsning) kunna jämföras med hur mycket undergivenhet (lila grupp, undergivenhet), eventuellt avståndstagande (grön grupp, rädsla/osäkerhet) som hunden uppvisar och på så vis ge en mer komplett bild. En hund som t ex hälsar lite, eller inte hälsar över huvud taget, och dessutom reagerar med flykt/avståndsökande och/eller passiv oro, kan antas vara socialt osäker medan en hund som inte är intresserad av att hälsa men i övrigt inte uppvisar avståndsökande beteenden mycket väl kan vara både självsäker och trygg.

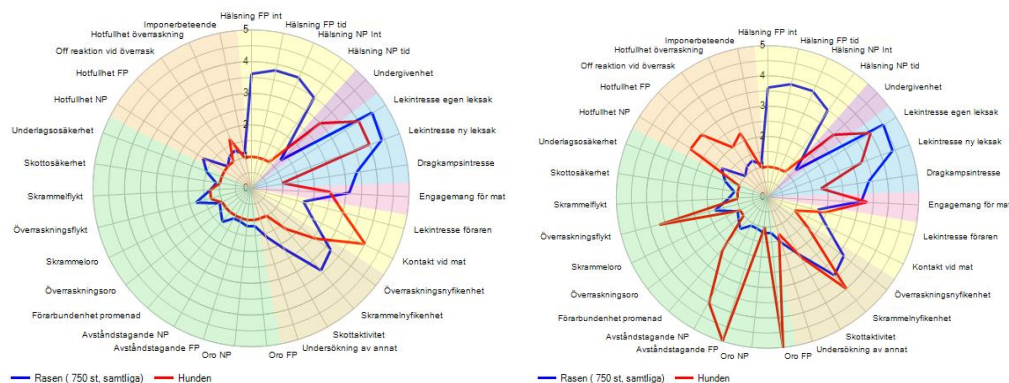


Bild 12. Spindeldiagram för två labrador retriever. Ingen av de båda hundarna hälsar, dvs de ligger på skalans lägsta värde för socialitet/hälsning (övre gula fältet: Hälsning Främmande Person intensitet, Hälsning Främmande person tid, Hälsning Närmande Person intensitet, Hälsning Närmande Person tid). Vi ser att hunden till vänster inte har några sociala rädsor (gröna fältet: Separationsoro promenad (tidigare Förarbundenhet promenad), Avståndstagande Närmande person, Avståndstagande Främmande person, Oro Närmande person, Oro Främmande person). Hunden till höger däremot visar stor social osäkerhet i flera av spindelarmarna. Det här ger en bild av vikten av att notera eventuella kopplingar mellan olika delar av spindeldiagrammet, inte minst inför ett avelsbeslut. För att få en rättvisande totalbild bör även hundens protokoll och den sammanfattande beskrivningen studeras.

//