

STABIJHOUN



Framtaget till domarkonferens år 2019
Kommentarer ifrån SvSK samt från NVSW.
i förekommande fall, skrivet med kursiv stil.



Standard för Stabijhoun

FCI-nummer 222

FCI-standard på engelska publicerad 2015-05-29

FCI-standard fastställd av FCI General Committee 2014-11-03

Översättning fastställd av SKK's arbetsgrupp för standardfrågor 2015-12-16

Kommentarer från SvSK samt från NVSW med kursiv stil

Ursprungsland/hemland Nederländerna

Användningsområde

Stående fågelhund. Rasen är en mycket mångsidigt användbar jakthund med gott rykte som mullvads- och illerfångare.

FCI-klassifikation

Grupp 7, sektion 1:2 Med arbetsprov. *(Krav på arbetsprov för Nat.utställningschampionat förekommer bara i Finland och Sverige . Kommentar från SvSK samt från NVSW / rasens hemland)*

Bakgrund/ändamål

Stabijhoun är historiskt besläktad med dreutsche patrijshond och Kleiner Münsterländer. Rasnamnet härrör förmodligen från dess mångsidighet. Ordet stabijhoun kan härledas från orden sta mij bij, dvs. stå mig bij medan houn är det frisiska ordet för hund. Stabijhoun har sitt ursprung i Frieslands skogsområden. Under det tidiga 1900-talet skedde regelbundet inkorsningar mellan stabijhoun och wetterhoun. Därigenom hotades båda rasernas unika egenskaper att försvinna. År 1938 började lokala kynologiska entusiaster från Frieslands kennelklubb att renavla de två raserna och 1942 erkändes raserna officiellt. Viktiga namn i denna process var J. Bos, T. van Dijk, B. de Graaf och W. Hoeksema. Den första rasstandarden för stabijhoun daterades 10 februari 1944. Den nederländska klubben för stabijhoun och wetterhoun bildades 1947. Klubben representerar sedan dess de friesiska rasernas intressen. I nuläget (2013) finns det totalt i världen drygt 6000 individer av rasen Stabijhoun.



Helhetsintryck

Stabijhoun skall vara en funktionellt och kraftigt byggd stående fågelhund. Till proportionerna skall den vara något längre än hög. Den får varken vara för grovt eller för spensligt byggd. Huden skall ligga stramt an mot kroppen. Pälsens behäng på bröst, krage, framben, bakben och svans gör att rasen ger ett intryck av att vara långhårig, men pälsen skall inte vara överdrivet lång.



Tik och hanhund med utmärkta proportioner.



Viktiga måttförhållanden

Kroppslängden skall något överstiga mankhöjden. Det är viktigt att hundens storlek är förenlig med den harmoni och balans som förknippas med en funktionell kropp. Avståndet från armbågen till marken skall vara ungefär lika med avståndet från armbågen till manken.



Hunden skall visa harmoni i huvud och kropp. Längden på kroppen skall vara litet mer än höjden.

Uppförande/karaktär

Stabijhoun är en gårdshund som håller rent från möss och råttor. Den förr vanliga större typen av stabijhoun brukade dra mjölkkröror, medan den mindre typen hade rykte om sig att vara en skicklig mullvadsfångare. Den senare förmågan gjorde stabijhoun populär hos fattigare bönder och lantarbetare. Mullvadsskinnen var värdefulla som foder i olika klädesplagg. Hundarna transporterades i cykelkorgar, så att de kunde färdas stora avstånd. Rasen är mycket självständig och egensinnig. Den är tillgiven men kan också vara envis. Tålamod och en konsekvens är nödvändiga i träningen. I hemmet och på gården är rasen tyst men vaksam. Gentemot främlingar eller i obekant miljö kan den vara reserverad i början, men skall inte vara rädd.

Kommentar: Vid inkonsekvent vägledning kan Stabijhoun utvecklas till en instabil hund. Ett hårt tillvägagångssätt vid fostran är meningslöst, då kan den blockera och tappa glädjen. En egenskap som fortfarande sitter hårt är sökande efter skadedjur, detta gör den självständigt, varför grävande inte kan fostras bort. (NL) Utmärkt mentalitet är av högsta vikt. Hundar som visar mot standarden avvikande beteende såväl i som utanför ringen, såsom aggressivitet eller nervositet skall inte premieras. (MVSW, SvSK)

Huvud

Huvudet skall vara torrt utan överhängande läppar eller hakpåse. Storleken skall vara i proportion till kroppen och könsprägel skall vara tydligt märkbar. Huvudet skall uppvisa mer längd än bredd. Nospartiets längd, mätt från nostipp till stop, skall ungefär motsvara längden från stopet till nackknölen. Uttrycket skall vara mildt, vänligt och uppmärksamt.

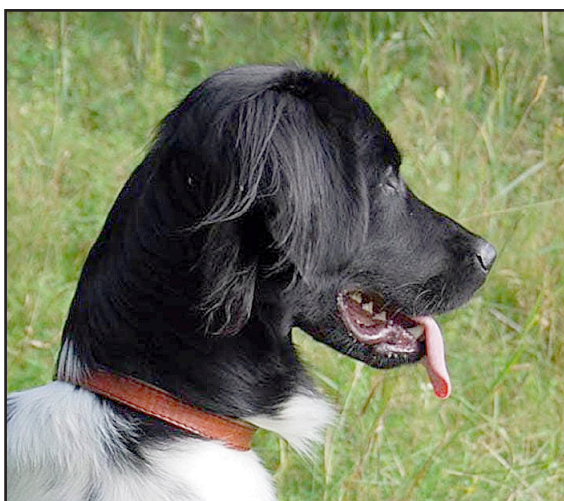
Rastypiska huvuden som illustrerar variation inom rasen samt könsskillnad



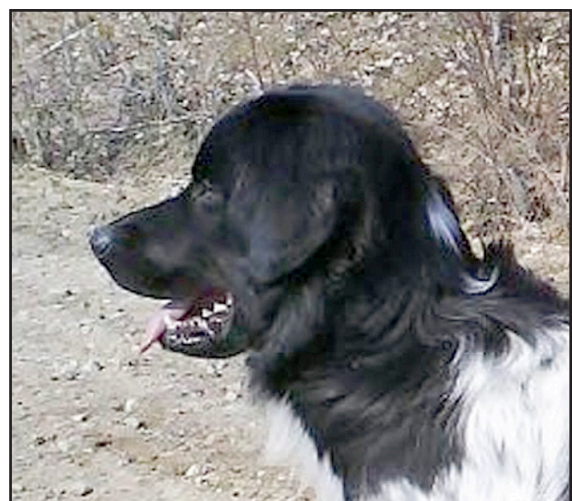
Skallparti

Skalle och Stop Skallen skall vara lätt välvd och något rundad på sidorna. Den skall inte vara smal men får inte ge ett brett eller runt intryck.

Stopet. Skallen skall slutta gradvis mot nospartiet. Sett från sidan verkar stopet mer markerat på grund av de utvecklade ögonbrynen.



För rund skalle och för mycket mungipa



För markerat stop

Ansikte

Nostryffel Nostryffeln skall vara välutvecklad med väl öppna näsborrar. Den skall vara svart hos hundar med svart och vit päls, brun hos hundar med brun och vit päls.

Nosparti Nospartiet skall vara stark och avsmalnande mot nosspetsen utan att vara snipigt (kilformat) sett både ovanifrån och från sidan. Nosryggen skall vara rak och bred, sett från sidan varken konkav eller konvex.

Läppar Läpparna skall vara strama utan överhäng och lösa mungipor.

Käkar/tänder Tänderna skall vara starka med ett komplett saxbett. Avsaknad av en eller två PM1 eller en M3 är tillåtet, liksom även en dubbel PM1

Kinder Kinderna ska endast vara svagt utvecklade

Ögon Ögonen skall vara horisontellt ansatta. De skall vara medelstora och lätt rundade. Ögonkanterna skall vara tätt åtliggande utan synlig bindhinna. Pigmentet i iris skall vara mörkbrunt hos hundar med svart och vit päls och ljusare brunt och leverbrun och vit päls.

Öron Öronen skall vara ansatta på en imaginär linje från nostippen via den inre ögonvrån. När hunden är uppmärksam skall öronen inte bäras utanför skallens sidor. Ytterörat skall inte vara starkt utvecklat, varför öronen skall hänga tätt intill huvudet. Öronen skall vara måttligt långa och räckta till mungipan. De skall vara formade likt en murslev och sluta i rundad tipp. Örats behåring är rastypiskt: vid öronbasen skall pälsen vara tämligen lång för att sen gradvis minska i längd så att den nedre tredjedelen täcks med kort päls. Pälsen på öronen skall vara rak, men en lätt vågighet är tillåten. Pälsen skall inte räckta över örats kant, vilket skulle ge ett ovårdat intryck.

Hals

Hals Halsen skall vara stark, rundad och medellång, men inte för lång. Den skall övergå mjukt i kroppen med en trubbig vinkel till överlinjen så att huvudet för det mesta bärs lågt. Inga hakpåsar eller löst halsskinn får förekomma.



Kropp

Kropp Kroppen skall vara kraftfull, stram och väl-musklad.

Överlinje Överlinjen skall vara jämn och stark.

Manke Manken Den skall vara tillräckligt tillbakalagd och stark men inte framträdande.

Rygg Ryggen skall vara stark och plan.

Ländparti Ländpartiet skall vara starkt och muskulöst

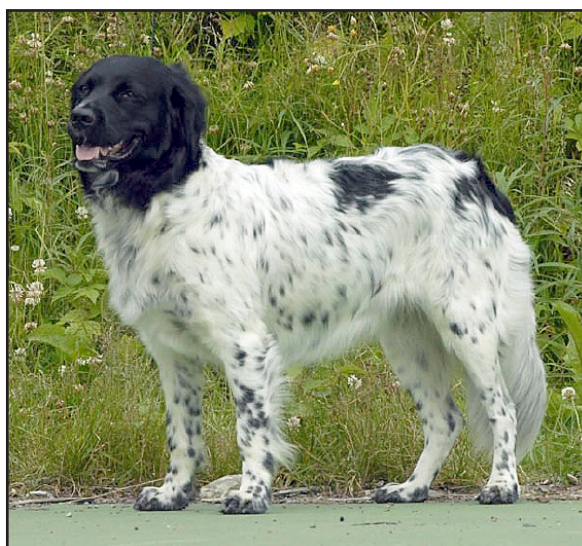
Kors Korset skall vara lätt sluttande.

Bröstkorg Bröstkorgen skall vara djup och nå ner till armbågarna, Sett framifrån skall bröstkorgen vara ganska bred varigenom frambenen kommer att stå ganska brett isär. Revbenen skall vara väl välvda men inte tunnformade, djupa och långa så att bröstkorgen når så långt bak som möjligt. Armbågarna måste ligga väl an mot bröstkorgen.

Underlinje och buk Underlinjen skall vara jämn och nå långt bak. Buken skall endast vara måttligt uppdragen.

Svans

Svans Svansen skall nå till hasleden. Den skall inte vara högt ansatt. Svansen bärs oftast hängande men den sista tredjedelen kan vändas uppåt i vila eller i stående. I rörelse lyfts svansen men den skall aldrig bäras in över ryggen eller rullad. Svansen skall vara rund och i sin hela längd täckas av långt, tätt hår utan lockar, vågor eller fransar. Den skall istället ha en buskig struktur där pälsen runt om är generöst lång och tjock vilket ger ett fylligt och rikligt intryck.



Välkroppad



Överbyggd, vanligt fel på rasen



För lång rygg

Extremiteter

Framställ

Helhet Framstället skall vara kraftfullt, muskulöst och funktionellt vinklat med korrekt ställda ben. Frambenen skall vara något brett ställda sett framifrån.

Skulderblad Skulderbladen skall vara väl tillbakalagda och ligga väl an mot bröstkorgen.

Överarm Överarmen skall vara funktionellt vinklad. Den skall vara något kortare eller lika lång som skulderbladet.

Armbåge Armbågarna skall vara starka, raka och parallella.

Underarm Frambenen skall vara starka, raka och parallella.

Handlov Handlovarna skall vara kraftfulla och raka framtill.

Mellanhand Mellanhänderna skall vara lätt sluttande.

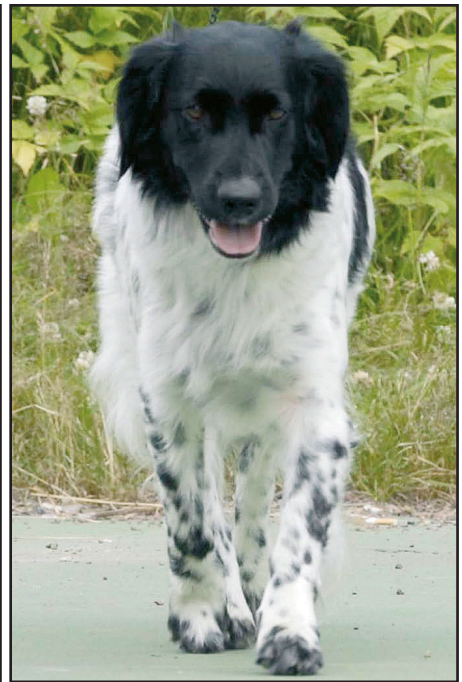
Framtassar Framtassarna skall vara starka, kompakta och lätt ovala. Tårna skall vara väl välvda, slutna och framåtriktade.



Mycket bra front i stående



För smal front i rörelse



Utmärkt front i rörelse

Bakställ

Helhet Bakstället skall vara starkt och välvinklat, utan överdrifter. Sett bakifrån skall bakbenen vara brett ställda med parallella hasor.

Lår Låren skall vara av god bredd och längd. De skall vara välmusklade och ha funktionella vinklar i höft och knä.

Knäled Knälederna skall vara funktionellt vinklade.

Underben Underbenen skall vara av god längd.

Has/hasled Hasorna skall vara raka, parallella och ställda brett isär. De skall varken vara inåt- eller utåtvända.

Mellanfot Mellanfötterna skall vara normallånga.

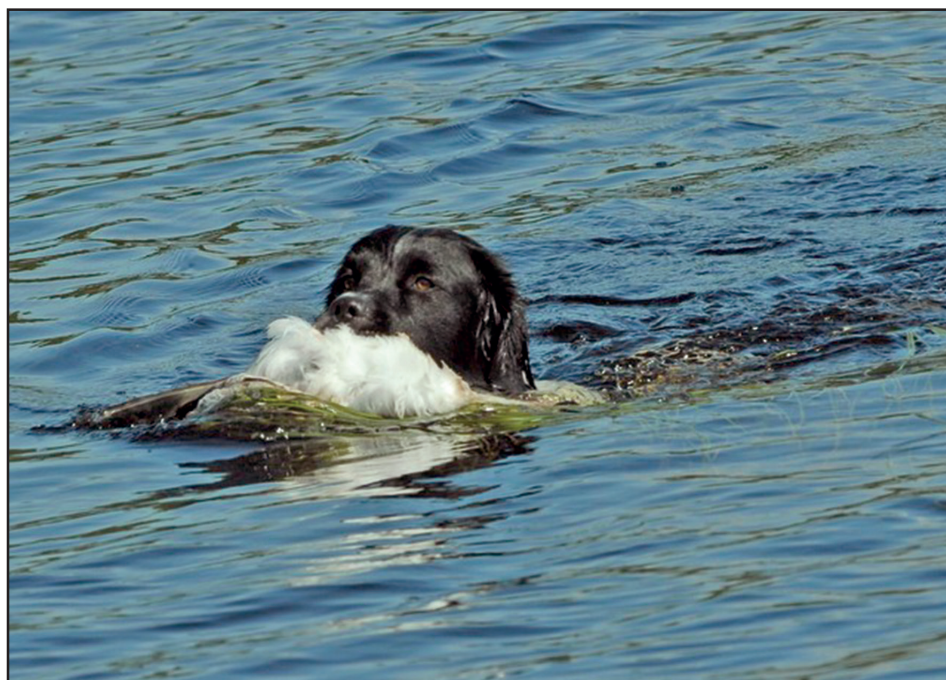
Baktassar Baktassarna skall vara starka, kompakta och lätt ovala. Tårna skall vara väl välvda, slutna och framåtriktade.

Rörelser

Rörelser Rörelserna skall vara kraftfulla, harmoniska och vägvinnande med bra driv. Sett framifrån skall rasen röra sig brett. I rörelse skall huvudet bäras något lågt. Svansen skall bäras över rygglinjen med lätt båge i rörelse.

Hud

Hud Huden skall vara fast och åtliggande utan rynkor och veck.



Päls

Pälsstruktur Pälsen skall vara medellång och slät på kroppen med en vädertålig underull. Endast över korset är en lätt vågighet tillåten. Buskiga behäng på bröstet, kragen, byxorna och svansen gör att pälsen ger intryck av att vara långhårig. På huvudet och frambenens framsidor liksom på hasornas framsidor skall pälsen vara kort. På frambenens baksidor skall den vara längre och välutvecklad. Pälsen i byxorna och på svansen skall vara buskig snarare än fransig. Lockig päls är inte tillåtet.



Öppen päls



För lockig päls. Inslag av wetterhoun?

Färg Tvåfärgad i svart eller leverbrunt med vita tecken, men även svartskimmel eller brunskimmel är tillåtet. Prickar och/eller skimmelteckningar i det vita kan förekomma. Huvudet skall vara svart eller leverbrunt, med eller utan bläs. Båda dessa färger förekommer med eller utan stora fläckar. Päls med distinkt sadel är tillåtet. Tanteckning eller trefärgat är diskvalificerande.

Storlek/vikt

Mankhöjd Hanhund: 50 – 53 cm

Tik : 48 – 50 cm

2 cm över eller under idealet tillåts. Rastyp är viktigare än exakta mått.

Vikt Hanhund: 22 – 27 kg

Tik: 18 – 23 kg

Fel

Varje avvikelse från standarden är fel och skall bedömas i förhållande till graden av avvikelse och dess påverkan på hundens hälsa och välbefinnande samt förmåga att utföra sitt traditionella arbete.

- Tångbett.
- Huvud som är för tungt; skalle som är för bred eller rund.
- Svag rygg; svaga tassar.
- Bristande av könsprägel.
- Rullad svans eller svans buren över ryggen.
- Starkt sluttande bäcken.

Allvarliga fel:

- * Rullad svans
- * Underställd, i stående eller i rörelse
- * Elegant eller graciöst utseende
- * Lågställthet
- * Trång front och smal bröstorg

Diskvalificerande fel

- * Aggressiv eller extremt skygg
- * Hund som tydligt visar fysiska eller beteendemässiga abnormiteter skall diskvalificeras
- * Otypisk, avsaknad av rastyp
- * Lösa ögonkanter
- * Överbett eller underbett; sned käke
- * Avsaknad av för många tänder
- * Knycksvans
- * Mycket lockig päls (astrakan)
- * Annan färg än svart eller leverbrunt; avsaknad av vitt.



Tillåtna färger svart-vit eller brun-vit



Kommentar: Det är av vikt att domare uppmärksammar tvåfärgheten hos rasen. Fläckar av olika storlekar eller skimmelteckning är tillåtet i det vita av antingen svart eller brunt. Trefärgat i form av brun/orange nyanser är diskvalificerande, syns ofta på ben eller öronlappens in-eller utsida.

Nota bene Endast funktionellt och kliniskt frisk hundar med rastypisk konstruktion skall användas till avel.

Testiklar Hos hanhundar måste båda testiklarna vara fullt utvecklade och normalt belägna i pungen.



Rasspecifika avelsstrategier *Enär SvSK i sin RAS valt att inte återupprepa rasstandard då den finns att tillgå separat, väljer vi att ej ta in det i detta kompendium heller. Första RAS, fastställt av SKK/AK är daterat 2008-01-19/20 och har sedan evaluerats flera gånger till klubbens årsmöten. Pågående nu är en total omarbetning av RAS, vilket förhoppningsvis skall vara färdigställt till kommande årsmöte. I denna kommer de marginella skillnaderna i föregående rasstandard jämfört med den nyss gjorda att omnämnas. (AK/SvSK)*

STABIJHOUN



Svenska Stabijhounklubben, Avelskommittén / AK i samråd med Ann Carlström.

Foto: Åsa Holm-Carlsson, Diana Striegel och Torun Brate.

Granskad av SKK