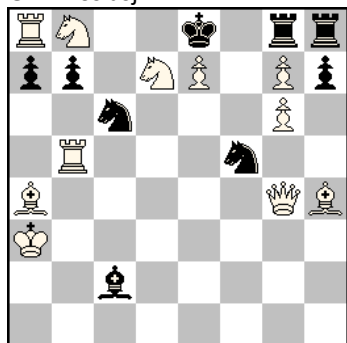


Dom Springaren #2 2022

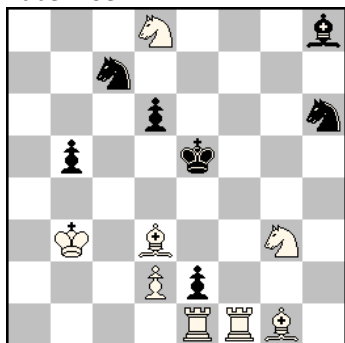
Detta var inget stort år för tvådragare i Springaren, men ett tiotal problem (av totalt 23 stycken) förtjänar ändå att uppmärksammas här.

Pr 14966
Givi Mosiasjvili



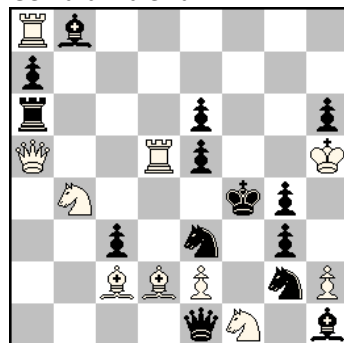
#2

1 HO 15027
Kabe Moen



#2

2 HO 14965
Gerhard Maleika



#2

Pr 14966 – Givi Mosiasjvili

Problemetts kärna är två par springardrag, svarts Scxe7/Sfxe7 och vits Sxc6/Sf6#. Det viktigaste temainnehållet är en le Grand mellan 1.Td5? och 1.Te5!, som byter hot och variantmatt för försvaret Sfxe7. Dessutom har vi en eller två extra Dombrovskis utöver de två som ingår i le Grand: Scxe7 parerar hotet Sf6# (1.Tb7?) eller leder till Sf6# (1.Te5!). Sfxe7 parerar hotet Sxc6 (1.Tb7? och 1.Sc5?) eller leder till Sxc6# (1.Te5!), men det är ju delvis sammanfallande med le Grand-växlingen. Författaren anger även Hannelius, men om det finns så är det i en ganska fri tolkning och ger inget mervärde enligt min mening. Slutligen finns Charkov = dubbelparaden mot ett försök (1.Tb7?) återkommer i varianter i lösningen (1.Te5!). För övrigt: eftersom Charkov är en ukrainsk stad bör väl temat numera benämnas med sitt ukrainska namn *Charkiv*.

Frånsett den långa listan på schemateman är detta en tilltalande konstruktion som bygger på att La4 respektive Dg4 kan gardera d7 när Sc6 respektive Sf5 slår på e7. Föga oväntat förbereder lösningens inledning en fångst av s5 på e7. Lösningens två avdragare av Sb8 differentieras naturligt. Inget gigantiskt problem, men ändå med rätt spännande innehåll.

1.Txb7? (2.Sxc6#,Sf6#) Sfxe7,Scxe7!

1.Sc5? (2.Sxc6#) 1. - Sxb8 2.Txb8#, 1. - Sd8 2.exd8=D#, 1. - Sfxe7,Sd6 2.Dd7# men 1. - Scxe7!

1.Td5? (2.Sxc6#) 1. - Sxb8 2.Txb8#, 1. - Sd8 2.exd8=D#, 1. - Scxe7,Sfxe7 2.Sf6# men 1. - Sd6!

1.Te5 (2.Sf6#) 1. - Tf8 2.exf8=D#, 1. - hxg6 2.Dxg6#, 1. - Scxe7,Scxe5 2.Sa6#, 1. - Sfxe7 2.Sxc6#

1 Hedersomn. – 15027 Kabe Moen

Dubbel batteribildning med val av avdragsmatt samt mattändring efter K-flykt: hotmatten pareras genom gard av mattfältet, men den andra tänkbara matten blir möjlig genom att avskärningen av f1-f6 inte längre är skadlig. Mycket bra med de dualförhindrande blockaderna på d5 i lösningen, där den ena ger mattändring i försöket och den andra är dess vederläggning. God ekonomi.

1.Lxe2? (2.Lc4#) 1. - Kd5 2.Lf3#, 1. - Sd5 2.d4#, 1. - Sg4,f5 2.T(x)f5# men 1. - d5!

1.Sxe2 (2.Sc3#) 1. - Kd5 2.Sf4#, 1. - Sd5 2.Ld4#, 1. - d5 2.Lh2#, 1. - Sg4,f5 2.T(x)f5#

2 Hedersomn. – 14965 Gerhard Maleika

En fyrfaldig cykel av dubbelförsvarmotiv för att parera ett vitt dubbelhot. För mig betydligt mer övertygande än författarens 14965 eftersom de tematiska effekterna alla är

nödvändiga: i varje svart temadrag parerar de två försvarsmotiven var sitt hot. Det är dessutom en äkta cykel eftersom ordningsföljden mellan de två motiven i varje variant inte är godtycklig (som i exempelvis det pseudocykliska Fleck-temat) utan följer en regel: cykeln framträder om man först anger motivet mot Df7# och sedan motivet mot Td4#. Att fängslingen Ld2-Se3 både används för en av matterna (Lxe3#) och för ett av försvarsmotiven (Dxd2 parerar Df7#) är en klar fördel. Inledningen är OK eftersom vit D visserligen går ur slag av Ta6 men samtidigt går in i slag av Lb8. En tydlig svaghet är dock Ta8, som bara kan aktiveras genom det grova försöket 1.Txb8? eller genom att Lb8 spelar ett försvarsdrag, vilket pekar ut inledningen; tråkigt men tolerabelt.

Motiv A: en svart pjäs får tillgång till ett fält genom sitt drag.

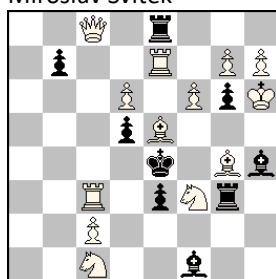
Motiv B: en svart pjäs får tillgång till ett fält genom linjeöppning.

Motiv C: en svart pjäs slår vits hotpjäs.

Motiv D: en svart pjäs får tillgång till ett fält genom frigörning.

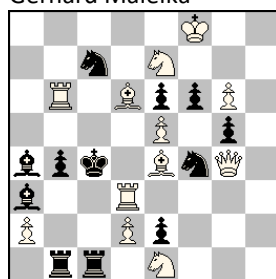
1.Dc7 (2.Df7,Td4#) 1. - Sh4 AB 2.Lxe3#, 1. - exd5 BC 2.Sxd5#, 1. - Lxc7 CD 2.Tf8#, 1. - Dxd2 DA 2.hxg3#

1 Omn 15029
Miroslav Svitek



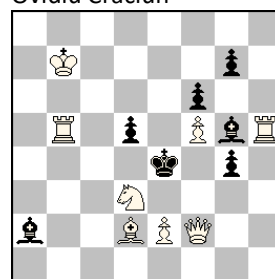
#2

2 Omn 14964
Gerhard Maleika



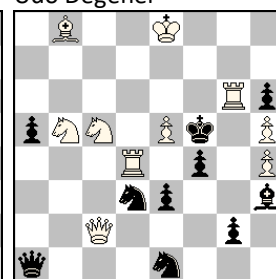
#2

3 Omn 15025
Ovidiu Crăciun



#2

4 Omn 15075
Udo Degener



#2

1 Omnämmande – 15029 Miroslav Svitek

I motsats till samme författares osammanhängande 15028 har vi här tre försvarsmotiv i försöket som flyttas till andra försvar i lösningen, vilket ger enhetlighet mellan de två faserna. Dessutom har vi ett ändrat försvarsmotiv hos ett försvar (Txg4). Ställningen är också mer harmonisk än i 15028.

Motiv A: direkt schack.

Motiv B: flyktfält för svart K genom antiblockad.

Motiv C: slag av hotpjäsen.

Motiv D: flyktfält för svart K genom slag av garderingspjäs.

1.Kxg6? (2.Df5#) 1. - Txg4+ A 2.Dxg4#, 1. - d4 B 2.Dxb7#, 1. - Txc8 C 2.Lxg3# men 1. - Txf3!
1.Td3 (2.Td4#) 1. - Lg5+ A 2.Sxg5#, 1. - e2 B 2.Sd2#, 1. - Lxd3 C 2.cxd3#, 1. - Txg4 D 2.Dxg4#

2 Omnämmande – 14964 Gerhard Maleika

En femfaldig cykel av dubbelförsvagningar i svarts försvarsdrag. Den sista är dock otydlig eftersom slaget på e5 upplevs som en enda blotta när effekterna inte kan separeras: ett slag av vit pjäs innebär *alltid* (i ortodoxt schack) att en svart gard av det fältet samtidigt ges upp. I de fyra första varianterna är däremot försvagningarna tydligt separata. Man kan undra om det är lönande att på detta sätt arbeta med dubbla försvagningar där en hade räckt för att motivera mattdraget. Cykeln är visserligen femfaldig (där 14965 bara har fyra ekrar), men det är i gengäld bara en pseudo-cykel: det finns ingen specifik anledning att exempelvis i andra varianten skriva BC (så att cykeln framträder) i stället för CB. Bortsett från dessa reservationer är det dock en redigt konstruerad tvådragare utan uppenbara svagheter, förutom de 24 pjäserna och att vD bara arbetar som T.

Motiv A: en svart pjäs möjliggör ett vitt drag genom slag.

Motiv B: en svart pjäs öppnar en vit schacklinje.

Motiv C: en svart pjäs blockerar ett fält för svart K.

Motiv D: en svart pjäs avskär en svart linje.

Motiv E: en svart pjäs förlorar tillgång till ett fält genom sitt drag.

1.Sf3 (2.Td4#) 1. - Sxg6+ AB 2.Lxg6#, 1. - Sxd3 BC 2.Ld5#, 1. - Sb5 CD 2.Tc6#, 1. - Lb2 DE 2.Txb4#, 1. - fxe5 EA 2.Sxe5#

3 Omnämmande – 15025 Ovidiu Crăciun

Författaren anger temat Charkov-2 (som bör kallas Charkiv-2), som jag inte är bekant med. Kanske skiljer det sig från Charkiv (se 1 Pr ovan) bara genom att försökets dubbelparader har fördelats ut på två olika försök, kanske krävs också mattändringar efter den andra temaparaden i försök och lösning? Det senare har vi i alla fall här, med d4 och Le3 som temadrag. Konstruktionen är redig och vinner i enhetlighet på att försöken båda inleds genom att ett T på ena kanten drar norrut för att hota matt ovanifrån.

1.Tb6? (2.Te6#) 1. - Le3 2.Dxe3# men 1. - d4!

1.Th8? (2.Te8#) 1. - d4 2.Dg2#, 1. - Lf4 2.Dxf4# men 1. - Le3!

1. Lc3 (2.Sc5#) 1. - d4 2.Dxd4#, 1. - Le3 2.Dg2#

4 Omnämmande – 15075 Udo Degener

Här har jag svårt att avgöra vad som var författarens tematiska avsikt. Vi har uppenbarligen Reversal 1 (omkastning mellan inledning och variantmatt) mellan 1.Td5? och 1.e6? Kanske är det en tanke att vit ger sD eller sS tillgång till e5, genom linjeöppning för Da1 respektive frigörning av Sd3? Men det händer inte så mycket intressant kring de slagen, förutom att det tidigare hotet Sd6# kommer efter Sxe5. Ändå en hel del omväxlande spel.

1. - f3 2.Tf6# D

1.Td5? A (2.Sd6# B) 1. - Da4 2.e6# C, 1. - Dxe5+ 2.Txe5# men 1. - f3!

1.Te4? (2.Sd6# B) Da4!

1.e6? C (2.Txf4#) 1. - Da4 2.Td5# A, 1. - Dxd4 2.Sxd4# men 1. - Sxc2!

1.De2 (2.Tf6# D) 1. - Sf3 2.Dxd3#, 1. - Sxe5 2.Sd6# B

5 Omnämmande – 14967 Rolf Uppström

Riktigt lyckad minimal med separering av de fyra rimliga S-dragen. Två har enkelhot och kan därför pareras; två har dubbelhot varav dock det ena går in i en möjlig fängsling; återstår bara lösningen. Det är också fint att båda dubbelhoten kan separeras, och att Sh1 därigenom får göra båda sina möjliga drag.

1.Se5? (2.Sd3#) Sf2!

1.Sxd4? (2.Se2,Sb3#)

1. - a1=S 2.Se2#

1. - Sg3 2.Sb3#

men 1. - Lf2!

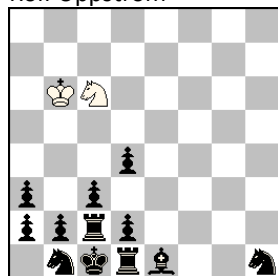
1.Sa5? (2.Sb3#) a1=S!

1.Sxb4 (2.Sxa2,Sd3#)

1. - a1=D 2.Sd3#

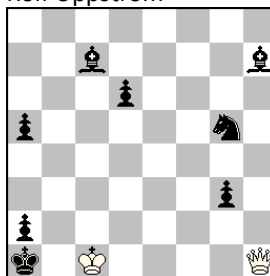
1. - Sf2 2.Sxa2#

5 Omn 14967v
Rolf Uppström



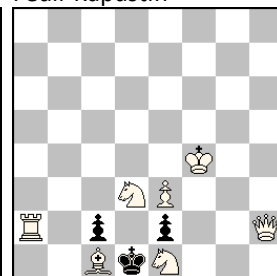
#2

6 Omn 15077
Ingemar Lind &
Rolf Uppström



#2 B: Bg3>b5 C: Ba5>c5 #2

7 Omn 15024
Mykola Chernyavskiy &
Fedir Kapustin



6 Omnämmande – 15077 Ingemar Lind & Rolf Uppström

Ganska rikt spel med framför allt 2x valve, i var sin fas och med var sin svart L inblandad. Även avskärningen Se4 2.Kc2# är poängterad.

A 1.Kd2+? Lb1 2.Dh8# men 1. - Kb2!

1.Db7? Lb6 2.Dg7+ Ld4! 1.Dg2? Lc2!

1.De1 (2.Dc3#) Se4 2.Kc2#

B 1.Kd2+? Lb1 2.Dh8# men 1. - Kb2! 1.De1? b4!

1.Dh2 (2.Db2#) Lc2 2.Dh8#
 C 1.Kd2+? Lb1 2.Dh8# men 1. - Kb2! 1.De1? La5! 1.Dg2? Lc2!
 1.Db7 (2.Db2#) Lb6 2.Dg7#

7 Omnämmande – 15024 Mykola Chernyavskyi & Fedir Kapustin

Här visas de välkända dubbla DS-förvandlingarna hos svart, men med WCCT-kompatibla inledningsdrag där vit lämnar fältet svart sedan förvandlar på. Den detaljen motiverar ett omnämmande.

A 1.Sxc2? e1=L 2.Dh5# men 1. - e1=D!
 1.Sf3 1. - e1=D 2.Dxc2#, 1. - e1=S 2.Dd2#
 B 1.Šg2? (2.Se3#) e1=D!
 1.Le3 1. - c1=D 2.Dxe2#, 1. - c1=S 2.Td2#

Stockholm, februari 2024
 Kjell Widlert

Inte så alldagligt

Disparate är en intressant fantasiform uppfunnen 2004 av Rpméo Bédoni. (Vi kan nog använda det internationella namnet även på svenska.) Regeln är att *man får inte dra med samma sorts pjäs som motsidan dragit närmast före*. Det får diverse konsekvenser, som särskilt Petkov studerat intensivt.

Speciellt intressant är effekten på neutrala pjäser. Normalt kan ju inte vit flytta vanliga neutraler i direktmatt, eftersom svart helt enkelt kan återställa status quo genom att flytta tillbaka pjäsen (utom vid slag och vissa bondedrag). Men om vit eller svart flyttar nDa6 i diagrammet så kan den andra sidan pga *Disparate* inte omedelbart flytta tillbaka den, eftersom motsidan inte kan flytta någon dam alls i närmast följande drag.

Neutraler är alltså i denna fantasiform betydligt mer användbara än annars.

En ganska förbluffande kombination visas här: svart försvarar sig genom att spela nD till b5/c4/d3 i tre varianter, och i tre andra varianter sätter vit själv matt med *exakt* samma drag!

1.Se6 tar fältet d4 men ger c6, så att sK har flykttälten c6 och e4 och vit hotar 2.nDxb7# (svart kan ju inte flytta undan damen). Svart kan inte parera genom att flytta Sb7 eftersom vit just flyttat en S.

1. – nDb5 2. Lf3#. Svarts drag är inte självschack eftersom vit inte kan flytta damen, men Lf3# är dubbelschack från nDb5 och nLf3 (ty efter exempelvis 2. – gxf3 kan vit åter flytta nDb5).

1. – nDc4 2.d8T#. Svarts drag är inte självschack, men garderar c6+e4 och gör d8T+ till dubbelschack och matt. Däremot inte 2.d8D+? nD~! som gör 3.Dxd5?? illegalt. Och inte heller 2.Lf3+? nDe4! varefter 3.nDxd5?? är illegalt.

1. – nDd3 2.Sef4#. Svarts drag garderar e4 och gör Sef4+ till dubbelschack. (Matten Sef4 går förstås inte efter 1. – nDc4 pga 2. – nDxf4.)

1. – Kc6 2.nDb5#. Svart kan inte flytta damen, men vit kan göra det i nästa drag.

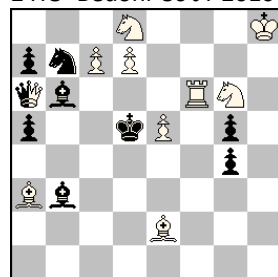
1. – La4 2.nDc4#

1. – Ke4 2.nDd3#

Bivariant 1. – nDxe2 (garderar e4+e5) 2.Se7#.

KW

Petko Petkov
 2 HO Bédoni-80 JT 2010



#2 Disparate
 Neutral Da6