

# KROP & CROQUIS



**SÆRUDSTILLING MED  
18 MEDLEMMER AF  
KVINDELIGE KUNSTNERES SAMFUND**

**mso  
24**

**SOMMER  
UDSTILLINGEN  
MASNEDØ  
FORT  
22/6-4/8 2024**





# KROP & CROQUIS



SÆRUDSTILLING MED  
18 MEDLEMMER AF  
KVINDELIGE KUNSTNERES SAMFUND

msø  
24

SOMMER  
UDSTILLINGEN  
MASNEDØ  
FORT  
22/6-4/8 2024

FP3

## **INDHOLD**

- 3 Forord**
- 4 KKS – Kvindelige Kunstneres Samfund**
- 5 Kampen for croquistegning**
- 7 Anne Marie Carl-Nielsen – pioner og forbillede**
- 10 Anne Gudrun Sejersen**
- 12 Anette Sjølund**
- 14 Bodil Dam**
- 16 Bodil Andersen Porse**
- 18 Charlotte Krogh**
- 20 Else Rose**
- 22 Grete Siegler**
- 24 Hanne Sie**
- 26 Helle Koch**
- 28 Ingrid Duch**
- 30 Johanne Randen**
- 32 Lis Pallesen**
- 34 Marianne Lindberg Jepsen**
- 36 Mette Elimar**
- 38 Pia Möller-Light**
- 40 Reiko Tange**
- 42 Stinne Møller-Hansen**
- 44 Tove Hummel**
- 46 Masnedøfort**
- 48 Kolofon**

# Forord

Årets særudstilling *KROP & CROQUIS* er historisk på flere måder. Det direkte afsæt er markeringen af 100-året for kvindelige kunstneres fulde adgang til fællesundervisning ved Kunstakademiet i København. Dermed kan særudstillingen også opleves som en hyldest til nogle af de kvindelige kunstnere, der i 1916 stod bag oprettelsen af KKS – Kvindelige Kunstneres Samfund. Et stærkt kunstnerdrevet initiativ, der fortsat udgør et kollegialt netværk for flere hundrede kvindelige kunstnere rundt om i landet.

Det kunstnerdrevne er et markant kendetegn for Sommerudstillingen på Masnedøfort, der har fundet sted hvert år siden 1997 – kun afbrudt i 2020 pga. corona. Dermed er det 27. gang, at der udstilles værker af professionelle kunstnere i det gamle fort, der blev fredet i 1995. Det at udstille på Masnedøfort er noget særligt. Den massive bygningskrop, hvis historie går mere end 100 år tilbage, stiller store krav til kunstnerne, uanset om de udstiller i stueplanets forskellige rum eller førstesalens små gallerier. Forud for en særudstilling i 2019 blev der fremstillet en række åbne stativer, som fortsat er i brug ved ophængning. Efter 2020 fik sommerudstillingen den lidt kuriøse betegnelse MSØ. Dermed kan vi i år byde velkommen til MSØ24 i dialog med særudstillingen *KROP & CROQUIS*.

Forhistorien begynder i efteråret 2023, hvor KKS opfordrer sine medlemmer til at byde ind med forslag til markering af 100-året for kvindelige kunstneres fulde adgang til Kunstakademiet. Vi tog udfordringen op og sendte et open call til alle medlemmer af KKS. Her skal lyde en tak til billedkunstner Mette Høyen Andersen, der sammen med os gik ind i arbejdet med at udvælge de 18 kunstnere til særudstillingen. Vi er også taknemmelige for den økonomiske støtte, vi har modtaget. Tak til KKS, Vordingborg Kommune og kommunens Billedkunstråd, BKF's Kulturelle Midler og ikke mindst Carl Nielsen og Anne Marie Carl-Nielsens Legat, der har gjort det muligt at udgive dette katalog.

*Kit Kjærbye og Lisbeth Tolstrup, juni 2024*

# KKS – Kvindelige Kunstneres Samfund



Logoet for KKS er tegnet af maleren Brita Barnekow (1868-1936). Det blev valgt blandt flere efter en konkurrence udskrevet blandt foreningens medlemmer i 1917 og bruges fortsat i dag.

KKS regnes blandt de ældste faglige foreninger for kvindelige kunstnere i Europa. Stiftelsen fandt sted i København, den 7. februar 1916. Selve ideen blev fostret af malerne Marie Henriques (1866-1944) og Helvig Kinch (1872-1956). De havde forud for stiftelsen fået opbakning fra 25 anerkendte kvindelige kunstnere, blandt dem maleren Anna Ancher og billedhuggeren Anne Marie Carl-Nielsen. Ved selve stiftelsen modtog de 75 indmeldelser – et antal, der viser, hvor stor interessen var.

Så mange år efter kan det være svært at forestille sig den stærke energi, der må have været blandt de kvindelige kunstnere. Marie Henriques selv var en af de første kvinder, der fik adgang til Akademiet, der blev delvist åbnet op for kvinder i 1888. Senere var hun med til at starte Kunstnernes Statsunderstøttede Croquisskole (1918) – i øvrigt sammen med Anne Marie Carl-Nielsen og med Helvig Kinch som tovholder. I det faglige landskab omkring dem indgik Billedhuggerforeningen, Dansk Billedhuggersamfund, Charlottenborgs Billedhuggere, Malende Kunstnernes Sammenslutning og Kunstnerforeningen af 18. November (stiftet i 1842).

Blandt milepælene i historien om KKS nævnes ofte 'Kvindelige Kunstneres Retrospektive Udstilling', der blev vist i Den Frie Udstillingsbygning i 1920. Det retrospektive gik på en vision om at kunne vise nogle af de kvindelige kunstnere, der tidligere havde udstillet på Charlottenborg. Det lykkedes at finde frem til 30 afdøde kunstnere og i alt 79 værker inden for maleri, skulptur og kunsthåndværk. I øvrigt en treklang, der fortsat findes i foreningens optagelseskriterier. I foreningens store arkiv findes dokumentation for både stiftelsen og udstillinger m.v. gennem årene.

*Lisbeth Tolstrup*



Læs mere:

På foreningens hjemmeside [www.kks-kunst.dk](http://www.kks-kunst.dk) eller i jubilæumsbogen: *100 års øjeblikke, Kvindelige Kunstneres Samfund*, Forlaget Saxo 2014.

# Kampen for croquistegning

Der er en tæt forbindelse mellem den kvindekamp, der bredte sig rundt i Europa fra midten af 1800-tallet til kvindelige kunstneres ønske om uddannelse. I den sammenhæng kan det at tegne efter levende model – croquistegningen, ses som markør for retten til det frie valg. Men det tog tid. Her spiller Tegneskolen for Kvinder en stor rolle. Den blev oprettet i 1876 og siden anerkendt som forskole til "Den med Kunstakademiet forbundne Kunstscole for Kvinder – Kvindeskolen".

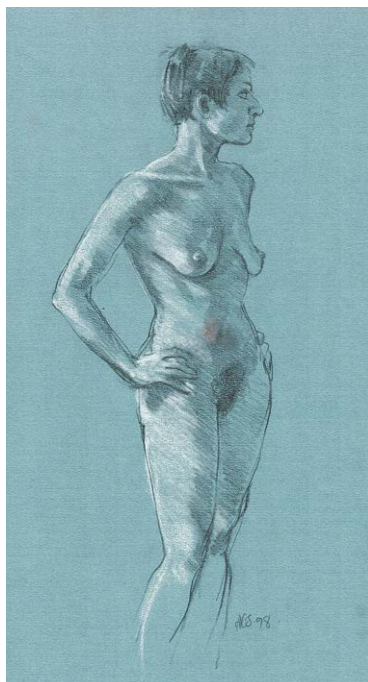
Trods det, at Kunstakademiet blev oprettet i 1754, gik der mere end 130 år inden de kvindelige kunststuderende fik delvis adgang. "Da skolen med det lange navn blev oprettet i 1888, skete det ikke på Akademiets initiativ, men efter længerevarende pres bl.a. fra Dansk Kvindesamfund og en række kvindelige kunstnere, der havde held til at få Rigsdag og ministerium med på sagen." (Abildgaard, 2019). I 1908 fulgte så fusionen, hvor Kvindeskolens elever fik adgang til Akademiet. Dog undtaget den del af undervisningen, hvor der blev tegnet efter

nøgen model. "Man frygtede, at synet af den nøgne krop ville vække upassende lidenskaber hos kvinderne." (Fuchs og Salling, 2004).

Det handlede ikke kun om undervisning. I arbejdet med at etablere KKS – Kvindelige Kunstneres Samfund i 1916, lød det bl.a.: "Da det har vist sig, at de kvindelige Kunstnere ikke uden Samarbejde kan sætte Repræsentanter ind i Udstillingskomitéer, Juryer eller Akademiraad, vil vi nu forsøge at danne en Sammenslutning, hvis Formaal skal være" ... og så følger en opremsning af mulige veje til at få indflydelse på såvel opstilling til som deltagelse i demokratiske processer. (Debois m.fl., 1991). Tilbage til croquis'en. Samme år, i 1916, oprettede Astrid V. Holm "sin egen kunstscole, der blev et samlingspunkt for mange skandinaviske kunstnere, der opholdt sig i København i de år [...]. Hun blev i 1918 desuden leder af Kunstnerens Statsunderstøttede Croquisscole." (Abildgaard, 2019).

"Tegning efter nøgenmodel var en af de vigtigste discipliner i en ung kunstners uddannelse." Det var et vigtigt punkt på dagsordenen hos KKS i de første år.

Anne Gyrite Schütt:  
**Croquistegning**, 1998  
Kridt på papir  
42 x 30 cm (bladmål)



På grund af økonomi blev etableringen af Den statsunderstøttede Croquisskole afhængigt af et samarbejde mellem KKS, Malende Kunstneres Samfund, Kunstnerforeningen af 18. November, Charlottenborgs Billedhuggere, Dansk Billedhuggersamfund og Billedhuggerforeningen. (Debois m.fl. (red.), 1991).

“Først i 1924 i forbindelse med et nyt reglement, der skulle give eleverne mulighed for at søge vejledning hos mere end én lærer, blev det at praktiske hensyn nødvendigt at afvikle særundervisning for kvinder”. (Fuchs og Salling, 2004).

Croquistegning har i de forløbne 100 år fundet anvendelse mange steder. Udover at være praktiseret på de kunstneriske uddannelser som en grundlæggende disciplin, med rødder langt tilbage i historien, har der gennem tiden været undervist i croquis på mange niveauer. Fra de tidlige år på kunsthåndværkerskolerne til designuddannelserne og i stigende grad på højskoler, fællesværksteder og i mere privat regi. Det handler i høj grad om formfornemmelse, proportion og komposition. Selve det at kunne registrere og gengive en iagttagelse er traditionelt blev betragtet som en vigtig tilgang til selve det at arbejde kunstnerisk.

*Lisbeth Tolstrup*

Læs mere:

Abildgaard, Hanne: *Astrid Holm & Co.*, Øregaard Museum 2019.

Debois, Lut, Lise Funder og Gudrun Poulsen (red.): *1916-1991*

*Kvindelige Kunstneres Jubilæumsudstilling*, katalog, Nikolaj, 1991.

Fuchs, Anneli og Emma Salling (red.): *Kunstakademiet 1754-2004*,

Det Kongelige Akademi for De Skønne Kunster, bind 2, 2004.

(Ref. [www.Kunstakademiet.dk](http://www.Kunstakademiet.dk))

[www.kks-kunst.dk/croquisskolen](http://www.kks-kunst.dk/croquisskolen)



# Anne Marie Carl-Nielsen – pioner og forbillede

I kilder, hvori Anne Marie Carl-Nielsen (1863-1945) omtales, er der fokus på hendes kunstneriske forløb, lige fra de tidlige figurer skabt i barndomshjemmet til den banebrydende indsats, hendes arbejde mange år senere udgør med hovedværket "Rytterstatuen af Christian IX" og andre store arbejder. I en omfattende biografi, oprindeligt bragt i Dansk Kvindebiografisk Leksikon, skriver Elisabeth Fabritius blandt andet: "AMCN kom ikke let til sin karriere. Hun var vokset op på en gård nær Kolding i et miljø uden tradition for kunst. Hun fik et nært forhold til husdyr, særligt heste og køer, og havde tidligt øje for det karakteristiske i deres bevægelser. [...] 12 år gammel begyndte hun at modellere i forhåndenværende materialer som smør og ler og fik som 17-årig sin første egentlige undervisning i Slesvig." (Fabritius, 2001).



Anne Marie Carl-Nielsen:  
**Carl Niensens Hænder**,  
1927-1930  
20,6 × 21,2 cm (bladsmål)  
Pen, sepia og blyant (SMK)

Der er ingen tvivl om, at Anne Marie Carl-Nielsens kunstneriske livsværk er væsentligt, vedkommende og fortsat aktuelt, hvilket de senere års store udstillinger og kataloger har dokumenteret. En indsats der har gjort det tydeligt, hvor bredt hun arbejdede og hvor stærkt hendes udtryk er. I relation til såvel etableringen af KKS – Kvindelige Kunstneres Samfund som kampen for kvindelige kunstneres fulde adgang til fællesundervisningen på Akademiet, udgør Fabritius' beskrivelse et afsæt, der fremstår banebrydende for det at biografere kvindelige kunstnere. Hele det univers, der udfolder sig omkring en kunstner som Anne Marie Carl-Nielsen helt fra de tidlige år og frem, vækker i stigende grad til eftertanke og respekt.

Anne Marie Carl-Nielsen tilhørte det, der er blevet kaldt "pionergenerationen". Om den skriver kunsthistoriker Marie Laulund blandt andet: "En tydelig trend blandt kvinder i slutningen af 1800-tallet var, at det var blevet moderne at organisere sig." (Laulund, 2014). Organiseringen i KKS tog form ud fra klassiske foreningsprincipper – en organisering, der fortsat findes. Marie Laulund anslår i sin artikel, at gruppen af pionerer tæller omkring 130-140 kunstnere, der var født mellem 1840 og godt 30 år frem. (Op.cit.). Et særkende var, at en del af kvinderne søgte uddannelse i udlandet, blandt andet fordi mulighederne i Danmark var ret begrænsede.

Netop i år – 2024 – hvor det er 100 år siden, at kvindelige kunstnere fik fuld adgang til at deltage i fællesundervisningen på Akademiet, er



det vigtigt at dykke ned i historien. Det at malerne Marie Henriques og Helvig Kinch fik ideen til at stifte KKS udgør et væsentligt afsæt – men lige så vigtigt er det, at anerkendte kunstnere som Anna Ancher og ikke mindst Anne Marie Carl-Nielsen bakkede op om initiativet. Begge var de eksponenter for en særlig treklang, forstået som sammenhængen mellem eget kunstnerisk virke, kvindepolitisk engagement og familiemæssige forpligtelser. Når der i oplægget til stiftelsen af KKS blev lagt vægt på muligheden for kulturpolitisk indflydelse som forudsætning for reel forandring, kan det være svært at forestille sig forholdene under en nutidig optik. At få en plads i Akadmirådet stod som en af mange væsentlige milepæle i den fagpolitiske kamp. Anne Marie Carl-Nielsen sad i Akadmirådet fra 1912-1914 og blev dermed den første kvindelige kunstner på posten. Også på de indre linjer har hun spillet en væsentlig rolle. Hendes omfattende netværk og viden om de politiske spil såvel kunstnerisk som organisatorisk bidrog i de følgende årtier til at skabe reelle forandringer for kvindelige kunstnere.

*Lisbeth Tolstrup*



Anne Marie Carl-Nielsen:  
**Studieblad med knælende mand og stående dreng**, 1927-1930  
 19,5 × 13,5 cm (billedmaal)  
 Pen og sepia (SMK)



Anne Marie Carl-Nielsen:  
**Havfrue**, 1921  
 76 × 78,5 × 44 cm. Bronze (SMK)

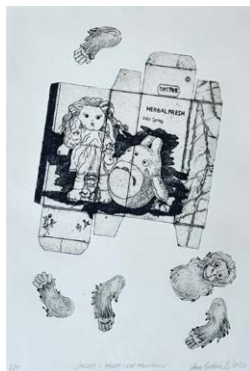
Læs mere:  
 Abildgaard, Hanne: *Astrid Holm & Co., Øregaard Museum 2019.*  
 Fabritius, Elisabeth: "Nielsen, Anne Marie (Carl)" i: *Dansk Kvindebiografisk Leksikon*, Rosinante 2001. ([www.lex.dk](http://www.lex.dk))  
 Laulund, Marie: "Pionergenerationen" i: Glahn, Charlotte og Nina Marie Poulsen (red.): *100 års øjeblikke – Kvindelige Kunstneres Samfund*, 2014.

# KROP & CROQUIS



SÆRUDSTILLING MED  
18 MEDLEMMER AF  
KVINDelige KUNSTNERES SAMFUND

# Anne Gudrun Sejersen



**Passer i kasser – Deo**  
**Fresh for dig**, 2023  
Dybtryk, 44 x 29 cm

**Anne Gudrun Sejersen**  
**Frederiksberg**  
**30 22 32 38**  
**annegudrun1@yahoo.dk**

➔  
**Passer i kasser –**  
**3 rengørings-**  
**programmer**, 2024  
Dybtryk, 36 x 78 cm

Croquis er de hurtige indledende skitser, der kommer før den endelige form. Croquis styrker evnen til at SE linjer, former, proportioner etc. og kan være et vigtigt skridt på vejen til at udtrykke sig visuelt. Det handler ikke kun om at gengive en krop, men også om at få værktøjer til at visuelle ideer kan få en krop, antage form. Derfor var det vigtigt, at kvinderne fik adgang til fællesundervisningen på Kunstakademiet.

Mine værker er en undersøgelse af det "at blive sig selv" som menneske. Jeg kategoriserer mennesker, jeg møder, fordi det giver orden i min verden. Når jeg putter andre i bestemte kasser, er det fordi det ligger i os mennesker, at vi hurtigt skal kunne afkode, om den anden er ven eller fjende.

Det handler om overlevelse. At forsøge at passe ind er ikke ensbetydende med at man hører til, men tværtimod at man vurderer en gruppe og overvejer "Hvem bør jeg være? Hvad bør jeg sige? Hvad skal jeg have på? Hvordan bør jeg opføre mig?" At forandre hvem man er, som en måde at overleve på, fordi man ikke stoler på, at man kan stå alene og tage ansvar for sit autentiske jeg. At være autentisk kræver, at man tør være sårbar og ærligt fortælle sin egen historie.

## Curriculum Vitae

Født 1970

## Uddannelse

BA Honours i billedkunst og kunsthistorie, Robert Gordon University (1999), Aberdeen, Skotland.

PD-kurser i pædagogik, KP – Københavns Professionshøjskole.

Arbejder med grafik, blandform og objekter. Aktiv i kunstfaglig formidling.

## Udstillinger

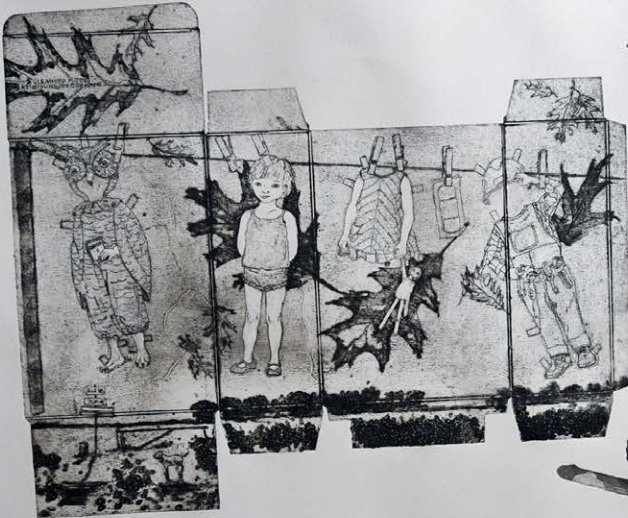
KS – Kunstnernes Sommerudstilling, 2001

Omfattende udstillingsvirksomhed, separat og i gruppesammenhæng.

## Medlem af

KKS – Kvindelige Kunstneres Samfund

BKF – Billedkunstnernes Forbund



217

HEUTE I NACHES - 3 TAGE VOR DEM FRÜHHERBES

von Johann Baptist 1814

# Annette Sjølund

“Annette Sjølund arbejder med mange forskellige medier og materialer, men værkerne hænger sammen. Det skyldes ‘hovedtemaet’, der er et gennemgående tema i alle værkerne. Det er NATUR. Naturen i bredeste forstand.”

Dette skriver kunsthistoriker Torben Weirup om Annette Sjølunds værker, og han supplerer:

“Også mennesket indgår i Annette Sjølunds fortællinger som en del af det store kredsløb, men så alligevel i egen selvforståelse hævet over naturen. Skadevirkningerne af menneskets handlinger dukker hyppigt op i billederne som en sorg over hensynsløshed og grådighed.”

Selv skriver Annette Sjølund: “Jeg er optaget af historie. Fra 2010 til 2016 studerede jeg kunsthistorie på Københavns Universitet. Her blev jeg meget optaget af Renæssancen. For øjeblikket arbejder jeg på en serie værker, som jeg kalder ‘Ny Renæssance’. Emnet er rytterstatuer, Memento Mori, kranier, vanitas samt statuer fra antikken og renæssancen.”

Fra: præsentationen: *Åbne Atelierdøre, Stevns & Faxe, 2023.*

**Annette Sjølund**  
**St. Heddinge, Stevns**  
**21 27 24 21**  
**annettesjoelund.dk**

## Curriculum Vitae

Født 1966, Stevns

## Uddannelse

Glyptotekets Tegneskole, 1993–1995

Billedskolen, Jagtvej, København, 1995–1997

Seminarieret for Formgivning, Nykøbing F, 1999–2001

Kunsthistorie, KU, 2010–2016

## Medlem af

BKF – Billedkunstnernes Forbund

KKS – Kvindelige Kunstneres Samfund

Kunstnersammenslutningen PRO m.fl.

## Udstillinger

KS – Kunstnernes Sommerudstilling, Tistrup 2006, 2012, 2016.

KE – Kunstnernes Efterårsudstilling, Den Frie, 2021

Udstillingsaktiv fra 2001. Har deltaget i en lang række gruppeudstillinger rundt om i landet.



### **Krop med ugle,**

2024

Trækul, gesso,  
akvarel på papir.  
100 × 70 cm

### **Du som er i himlen,**

2023

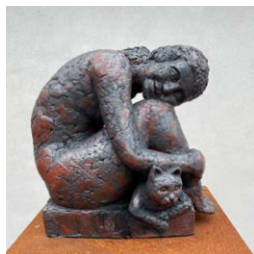
Tekstilsulptur  
70 cm

### **Fuglefri,** 2024

Gips, ler, tekstil  
45 cm



# Bodil Dam



**Kvinde med kat, 2021**

Stentøj med oxyd  
40 × 30 × 35 cm

Jeg bygger stort set altid mine skulpturer op i stentøjsler. Jeg arbejder gerne direkte efter model og dynger lerklump på lerklump oven på hinanden, indtil jeg har den skulptur, jeg gerne vil have. Den brændes ved 1200-1300 grader.

Den brændte skulptur efterbehandles på forskellig måde, nogle får et lag oxyd og brændes igen, andre vælger jeg at støbe i bronze. Jeg støber mine bronzeskulpturer i den teknik som hedder cire perdue. Metoden er meget nøjagtig men også meget arbejdskrævende.”

lagttagelse er udgangspunkt for alle mine skulpturer. Jeg arbejder med skulpturen ud fra klassiske principper, hvilket vil sige, at jeg ofte arbejder i ler direkte efter model, at jeg primært interesserer mig for mennesket som motiv, at jeg arbejder med en stram form og en klar kontur samt en vis forenkling. For at understrege lerets varme, og for at give den stramme form klar kontur og spænding, søger jeg at give overfladen en vibrerende stoflighed.

## **Bodil Dam**

**Løkken**

**21 66 14 99**

**bodildam.dk**

## **Curriculum Vitae**

Født 1949

### **Uddannelse**

Cand.mag. i kunsthistorie og engelsk.

Har lært skulptur hos Valdemar Foersom Hegndal, Aarhus Universitet, og bronzestøbning hos Peter Jensen, Bagsværd/Roskilde.

Har arbejdet som professionel kunstner siden 1999.

### **Medlem af**

DBS – Dansk Billedhugger Samfund fra 2011

KKS – Kvindelige Kunstneres Samfund fra 2021

VAK, Vestsjællands Arbejdende Kunstværksteder fra 2003

Cire Perdue Gruppen fra 2007

### **Legater**

Billedhuggeren, professor Gottfred Eickhoff og hustrus, maleren Gerda Eickhoffs Fond, 2010

Konsul George Jorcks og hustru Emma Jorcks Fond, 2012

### **Udstillinger**

Har udstillet talrige gange med Cire Perdue Gruppen, Dansk Billedhuggersamfund og KKS.



**Gaven, 2021**

Stentøj med oxyd  
60 × 30 × 36 cm





# Bodil Andersen Porse



**Picnic, 2022**  
Maleri, 140 × 100 cm

Jeg arbejder for det meste med det hjemlige og det lokale miljø, med portrætter og relationer, det hverdagsagtige og gentagelser. Jeg prøver i mine værker – ud fra dette – at spejle det som foregår i mig og i min samtid på en reflekteret og undersøgende måde, så det måske og forhåbentlig bliver vedkommende og nærværende – også for andre. Jeg arbejder med kompositionen, farverne og de følelsesmæssige stemninger. Alle tre ting er afgørende og vigtige for hvordan værkerne bliver til.

Min motivation for at søge Kvindelige Kunstneres Samfunds Open Call, "Krop og Croquis", er at jeg rigtig gerne vil være med til at markere 100-året for den fælles adgang til undervisningen på Kunstakademiet.

Det er et rigtig godt initiativ, da vi sikkert alle oplever, at ligestillingsprocessen jo ingenlunde er slut endnu. Der er stadig et stykke vej, til der er lige så mange kvindelige som mandlige udstillere, på mange af museerne og udstillingsstederne i Danmark. Med den aktuelle særudstilling på Masnedøfort vil der forhåbentlig blive sat lidt mere fokus på den problematik.

**Bodil Andersen Porse**  
**Skovby, Galten**  
**26 50 17 44**  
**bodilporse.dk**

## Curriculum Vitae

Født 1959

## Uddannelse

Århus Kunstakademi, afgang 2000

Kunstakademiet i København, efteruddannelse 2008-2010

## Censurerede udstillinger

KS – Kunstneres Sommerudstilling, Tistrup, 1999

KE – Kunstneres Efterårsudstilling, Den Frie, København, 2001

Forårsudstillingen, Charlottenborg, København 2017

## Medlem af

BKF – Billedkunstneres Forbund

KKS – Kvindelige Kunstneres Samfund

ProKK – Professionelle Kunstnere og Kunsthåndværkere

Underviser kursushold på Aarhus Kunstakademi.

Har haft værksted på Den blå Hest, et af Aarhus Kommunes kunstnerværksteder, fra november 2015 til oktober 2023.



**Treadmill Versus**  
**Hamster Wheel, 2023**  
Maleri, 140 × 100 cm

**Winter Bath, 2022**  
Maleri, 140 × 100 cm



# Charlotte Krogh



## **Manden, 2022**

Lim, blæk, akryl og akvarel på papir, 74 × 92 cm  
Udsnit af tegningen er gengivet på omslaget.

MAGT har altid været et middel til kontrol. Kontrol over kvindeskønnet, over børn, land, rettigheder, etnicitet osv. osv. Aktuelt er krigen i Ukraine og krigen mellem Israel og Hamas desværre stærke billeder på at kvinder, børn, unge mænd og mennesker i det hele taget, bliver ofre for magt.

I de billeder, der vises her i sammenhængen "Krop & Croquis" har jeg arbejdet på ark fra en 100 år gammel handelsprotokol. Jeg har brugt de sprøde ark og papirets taktile udtryk til at understrege motivet. Magten og menneskets sårbarhed fra fødsel til død.

Arkene består af flere lag, og er bygget op i irregulære rektangler. Tegningerne er udført med lim, blæk, blyant og akryl. Værkerne er indrammet i svæverammer i træ med museumsglas.

**Charlotte Krogh**  
**Vallekilde, Odsherred**  
**Instagram:**  
**@Charlottetrogh**

## **Curriculum Vitae**

Født 1964

### **Uddannelse**

Ulrik Hoff's Billedskole, 1986-1988

Skolen for Brugskunst, 1988-1991, afgang i tekstildesign

Danmarks Designskole (KADK), 1992-1994, afgang fra Institut for Unika

Kunst- og Kulturledelse, diplomuddannelse, 2014-2016

### **Censurerede udstillinger**

KS – Kunstnernes Sommerudstilling 2007

Har desuden deltaget i mange gruppeudstillinger rundt om i landet.

### **Medlem af**

BKF – Billedkunstnernes Forbund

DKoD – Danske Kunsthåndværkere og Designere

KKS – Kvindelige Kunstneres Samfund

Udstillingsgruppen bag Huset i Asnæs



## **Kvinden, 2022**

Lim, blæk, akryl og akvarel på papir, 74 × 92 cm

## **Barnet, 2022**

Lim, blæk, akryl og akvarel på papir, 74 × 92 cm

## **Kvinden og døden, 2022**

Lim, blæk, akryl og akvarel på papir, 74 × 92 cm



# Else Rose

Tiden løber.  
IPad dukker op.  
Først forsigtigt og prøvende,  
og efterhånden som tiden går,  
mere sikkert.

Hvor er iPad'en fantastisk!  
Den har alt indbygget:  
Stregtykkelser, farver, toner, osv.  
Den appellerer til en ny teknik.  
Ikke langt fra kobbertrykket og litografien.



**Liggende kvinde**, 2024  
Digitalprint, tegnet på iPad  
17 × 23 cm

**Else Rose**  
**København**  
**60 61 25 18**

## Curriculum Vitae

### Uddannelse

Arkitekt MAA – Medlem af Akademisk Arkitektforening  
Cand.phil. i kunsthistorie, maler og grafiker

Egen tegnestue og eget grafisk værksted.

Har gennem årene været tilknyttet forskellige arkitekttegnestuer.  
Tegnede 10-års jubilæumsplakaten for miljøorganisationen NOAH i 1979.

Deltog i udstillingen Miniprint, organiseret af Grafisk Værksted  
Næstved og udstillet på Rønnebæksholm i 2008.

Har udstillet separat i regi af Kunstnerforeningen af 18. November.

### Medlem af

Kunstnerforeningen af 18. November  
KKS – Kvindelige Kunstneres Samfund

→  
**Siddende model**, 2024  
Digitalprint, tegnet på iPad  
23 × 17 cm



I-PAD TEENING  
(ORIGINAL TRIM)

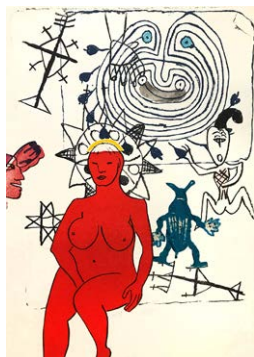


I-PAD TEENING  
(DIGITAL TRIM)

2012  
DICK



# Grete Siegler



**Røde mor**, 2020  
Litografisk collage på papir  
40 × 30 cm

**Grete Siegler**  
**København K**  
**31 13 07 80**  
**gkunst.dk**

→  
Grete Sieglers  
installation på  
Masnedøfort.

Jeg er medlem af Kunstnerforeningen af 18. November, hvor jeg tegner croquis og bruger det grafiske værksted til at trykke litografier.

I de litografiske tryk indgår personer fra croquistegningen, ofte i et fortællende collageagtigt univers. Jeg prøver at træne mit øje til at være et slags mellemrum, hvor det synlige rammer øjet udefra, mens det nedefra rammes af den dybe skjulthed, hvorfra legemet løfter sig op for at se.

Alle færdige tryk er unika, det vil sige enten forskellige primære tryk eller variationer af de efterfølgende tryk. Jeg bruger også originale tegninger til at trykke på. Ofte vælger jeg at færdiggøre med elementer af collage. Mine billedmål er ofte i A4 eller op til 30 × 40 cm.

Ud over grafik bruger jeg mange forskellige medier i mit kunstneriske virke, fx akryl på lærred, stofcollager, strik, foto og video.

Min begrundelse for at søge deltagelse ved denne udstilling er, at jeg holder utrolig meget af at tegne croquis og her ser en dejlig mulighed for at vise, hvordan jeg bruger mine tegninger.

## Curriculum Vitae

Født 1950 i Randers

## Uddannelse

Goetheanistisk Studiefællesskab for Billedkunst, Vejle, 1994-1998  
Filmkursus på European Film College, Ebeltoft, 2008  
BA i kunsthistorie, Københavns Universitet 2012

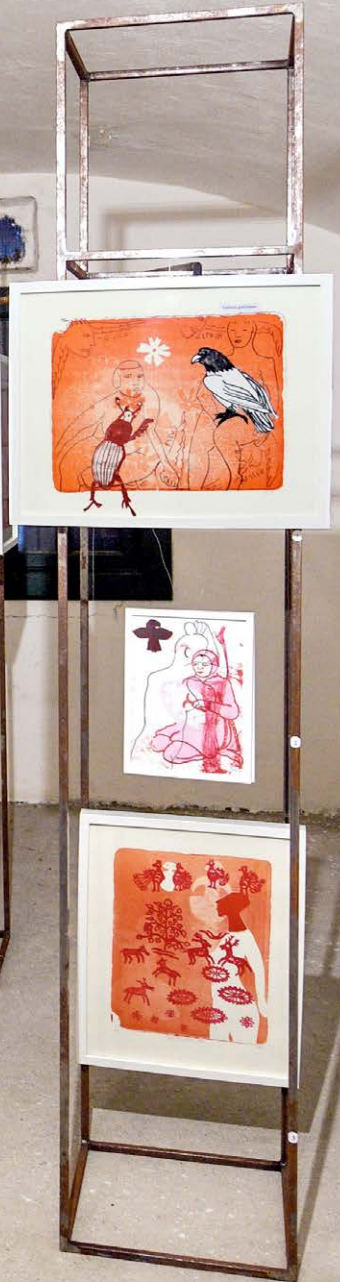
## Censurerede udstillinger, udvalgte:

KE – Kunstnerens Efterårsudstilling 2003 (debut), 2011  
KP – Kunstnernes Påskeudstilling, Aarhus 2016, 2019  
KS – Kunstnernes Sommerudstilling, Tistrup, 2016  
Har siden 2005 udstillet på en lang række gruppe- og fællesudstillinger.

## Medlem af

KKS – Kvindelige Kunstneres Samfund  
Kunstnerforeningen af 18. November  
Kunstnersammenslutningen Cirklen  
Kunstnersammenslutningen Nybro





# Hanne Sie



**Kvinde 7**, 2024  
Pigment print, 50 × 40 cm

Det er ikke nok for mig, at en model er smuk. Modellen skal også have en varm menneskelig udstråling for at arbejdet kan lykkes for mig. Jeg har skabt en serie på 14 'pigment prints' med gengivelse af den samme kvindelige model i forskellige stillinger, hvoraf nogle er udvalgt til denne udstilling. Modellen er på billederne anbragt i et rum med lysindfald og forskellige frugter for kompositionens skyld. Kvinden har en meget fin udstråling, som virkede utroligt inspirerende.

Farver er væsentlige for mig, og jeg har som virkemiddel blandt andet brugt komplementærkontrast.

Grafikken er skabt i tegneprogrammet Illustrator på min computer og er printet på en storformatprinter. (HP Designjet Z9+ 24")

Det er dejligt at kunne deltage i denne markering af 100-året for kvinders adgang til fællesundervisningen på Kunstakademiet.

**Hanne Sie**  
**Birkerød**  
**26 37 76 16**  
**[www.hannesie.dk](http://www.hannesie.dk)**

## Curriculum Vitae

Født 1955

Arbejder professionelt som kunstner siden 1980.

## Udstillinger

KP – Kunstnernes Påskeudstilling, Aarhus 1996

Har udstillet årligt i en lang række kunstforeninger og gallerier landet over fra 1985. Heraf en del separatudstillinger og en del gruppeudstillinger i forbindelse med tilhøret til bl.a. BKF og flere grafiske værksteder.

## Medlem af

BKF – Billedkunstnernes Forbund

KKS – Kvindelige Kunstneres Samfund

Danske Grafikere

Har udgivet flere illustrerede digtsamlinger senest *Lyse Dage og Nætter*, 2024.

Er portrætteret i årbogen *101 kunstnere*, 2014.



**Kvinde 10**, 2024  
Pigment print,  
30 × 30 cm

**Kvinde 3**, 2024  
Pigment print,  
50 × 40 cm

**Kvinde 4**, 2024  
Pigment print,  
50 × 40 cm (udsnit)



# Helle Koch



**Apokalyptiske kroppe, 2024.**

Procesfoto.



## **Den Apokalyptiske Krop, 2024**

Tegning, grafisk tryk  
på stof  
210 × 100 cm

## **Helle Koch**

### **Børkop**

**29 90 69 11**

**www.hellekoch.dk**

## **Om inspirationen til mit værk: "APOKALYPTISKE KROPPE"**

Min inspiration er den danske grafiker Palle Nielsens tuschtegninger til "Mennesker i den forladte by". Tegningerne beskriver en apokalyptisk situation i byen, hvor jeg isolerer menneskets kropssprog i et fastlåst sekund, når det ubeskrivelige sker.

I Palle Nielsens tegninger visualiserer han ved kroppens sprog, hvordan mennesket reagerer forskelligt, når det står overfor den absolutte fare eller udslettelse. Urinstinkt tager over, og vi ved ikke på forhånd, hvordan vi vil reagere. Rædsel, lammelse, fornægtelse, flugt eller måske kamp.

Ved gensynet med Palle Nielsens tegninger fik jeg associationer til 9/11. Her viser fotos mennesker med samme kropssprog. Midt i rædslerne træder en forretningsmand ud af støvet med sin mappe i hånden. Han går paralyseret, som om han er på vej til et næste møde. En kvinde falder sammen i rædsel foran en butik. Mange står lammet og kigger op mod truslen, ude af stand til at forstå. Dem der har været i epicentret, løber væk.

Sproget er væk, de fysiske ødelæggelser er væk, men kropssproget står fastfrosset tilbage. Det er en isolerende tilstand. En påmindelse om vores egen skrøbelighed. Verden har aldrig været et sikkert sted, hvor alle kan leve i fred og idyl. I dag lever vi hovedsageligt i frygt for klimakrise, krigshandlinger og økonomisk sammenbrud. Med verdenssamfundets sammenhængskraft er vi meget sårbare overfor hver en ændring af dynamikker i verden, både tæt på og langt fra os.

*Kataloget "Mennesker i den forladte by" blev udgivet af forlaget Brøndum i 2000 ved Palle Nielsens 80-års fødselsdag.*

## **Curriculum Vitae**

Født 1964

Grafiker – aktivt udstillende fra 1995

Repræsenteret på Vejle Kunstmuseum

## **Medlem af**

BKF – Billedkunstnernes Forbund

KKS – Kvindelige Kunstneres Samfund

ProKK – Foreningen for Professionelle Kunstnere og

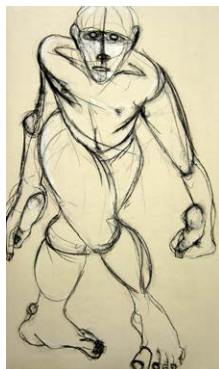
Kunsthåndværkere

Danske Grafikere samt flere grafiske værksteder

Halle Koch



# Ingrid Duch



**Stodie Santa Fe II**, 2017  
140 × 100 cm  
Blyant og trækul på papir

**Ingrid Duch**  
**Odense**  
**20 12 01 47**  
**[www.ingridduch.dk](http://www.ingridduch.dk)**

→  
**Masquerade II**, 2024  
Trækul, pastel, olie,  
farvestift på papir  
og lærred  
190 × 110 cm

Under et ophold på Santa Fe's kulturinstitut i efteråret 2012 havde jeg det store held at møde "Dancing Earth", en gruppe fantastiske dansere bestående af mænd og kvinder fra den oprindelige befolkning. Deres koreografi og optræden blev til med baggrund i de oprindelige folks dansetradition og forbundethed til naturen.

Jeg fulgte tilblivelsen af flere nye danse, og fik undervejs mulighed for at tegne under træningen. Flere af disse skitser bearbejdede jeg under opholdet og eksperimenterede med monotypi som en del af udtrykket. Mine arbejder på denne på udstilling er skabt på baggrund af dette ophold i New Mexico. Gennem min senere bearbejdning opstod ideen til at fremhæve dele af danserens krop: et ansigt, en hånd eller en fod. Trækul og det grafiske tryk udgør de enkelte elementer i arbejdet. Jeg kunne lide det enkle og lidt rå udtryk, og arbejder stadig med det.

Menneskekroppen er så smuk, hver tegning former en ny fortælling. Det har altid forekommet mig som et privilegie at få lov at se på og tegne et menneske.

## Curriculum Vitae

Født 1958

## Uddannelse

Det fynske Kunstakademi 1977-1982.

Studieophold på Alexandria Academy of Fine Arts og Cairo Academy of Fine Art, Ægypten, 1988-1992.

## Udstillinger

Aktivt udstillende i Danmark og internationalt fra 1989.

Modtager af en lang legater og donationer til AIR – Artist in Residency ophold.

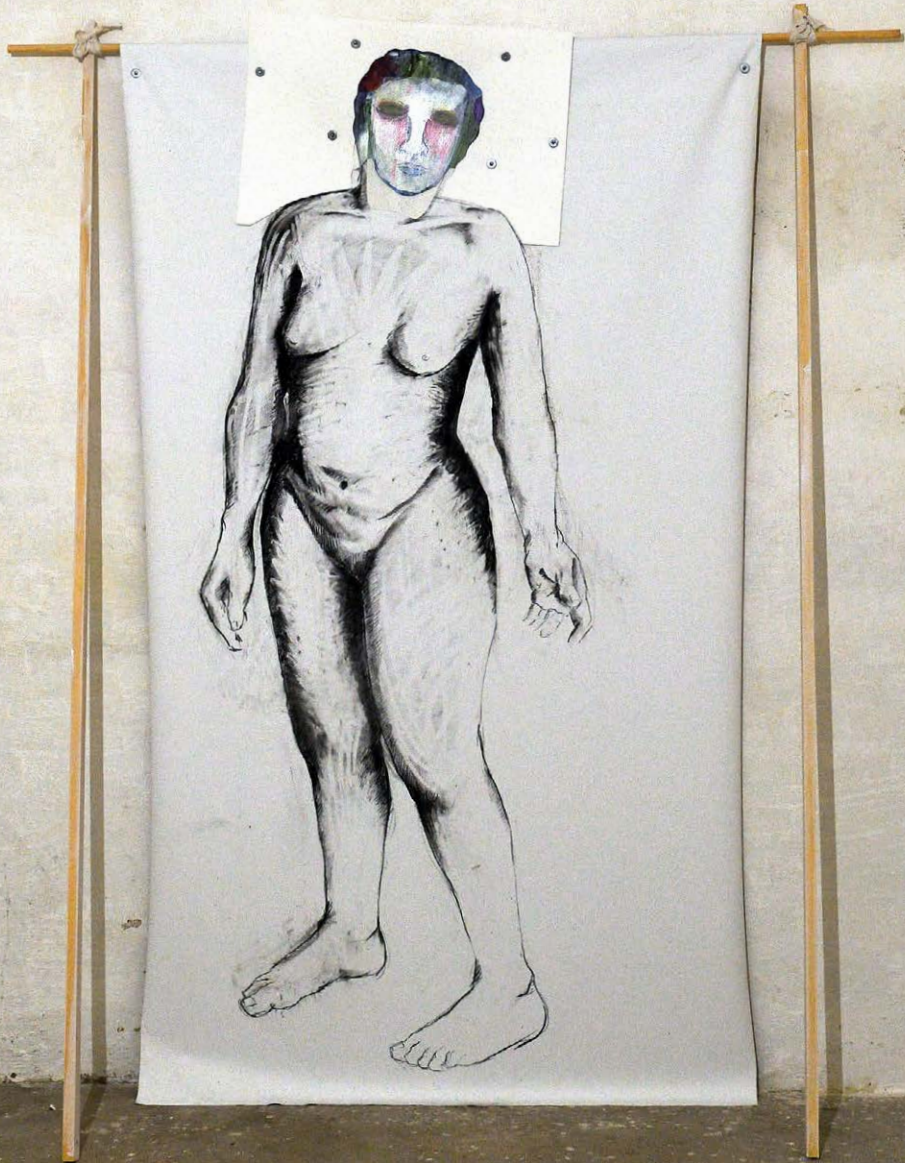
## Medlem af

BKF – Billedkunstneres Forbund

Fyns Grafiske Værksted

KKS – Kvindelige Kunstneres Samfund

Atelier Alexandria, Ægypten



# Johanne Randen



**Kortlægning af dagen. Jeg ville dække et bord eller være en søjle, 2021**

Akryl og foto på lærred  
110 × 95 cm



**Kortlægning af dagen, 2021**

Installation, mixed media  
Ca. 230 × 150 × 150 cm

**Johanne Randen**

**Lemvig**

**27 52 74 73**

**johanne.randen@gmail.com**

## **Genklang**

Jeg kredser om menneskets forvirring, fremmedgørelse og evne eller mangel på samme, til at håndtere alle de indtryk som strømmer imod os. Vores forsøg på at indskrænke en verden, som synes uendelig og på grænsen til at opløses eller smuldre.

Jeg sorterer i umulige bunker, med renskuret blik og hænder uden nåde.

Det betydningsfulde og det betydningsløse.

Det jeg husker, eller vil huske.

Det jeg har glemt, eller gerne vil glemme.

En solfyldt trappe og kærlighed,  
det ordløse og det navnløse.

Jeg arbejder hovedsagelig med maleri, men har i de senere år også arbejdet med andre medier, objekter og installationer, hvor jeg udtrykker mig med andre materialer. Jeg arbejder intuitivt. Mennesket indgår ofte som et element i mine billeder. Mødet mennesker imellem. Eller mødet som ikke blev til noget. Vores tilknytning til ting, til dyrene eller naturen. Om fravær og om at miste.

Maleteknisk arbejder jeg med alt lige fra det ekspressive og spontane til det mere realistiske. En teknik jeg har arbejdet med og udforsket over tid, er at blande fotografi og maleri. Kontrasten mellem det fotografiske og det maleriske optager mig, og teknikken giver mig mulighed for at arbejde i flere lag, at 'snakke' med flere stemmer, at fortælle flere sideløbende historier på en gang.

## **Curriculum Vitae**

Født 1968

### **Uddannelse**

Asker Kunsthøjskole, Norge, 1989

Aarhus Kunstakademi 1992-1996

Aktivt udstillende fra 1990.

De seneste år har jeg arbejdet aktivt i ET4U, Vemb, og sammen med Klavs Weiss og Karen Havskov Jensen. Blandt andet har vi lavet kunstprojektet "Tanken", og projektet "Insekt" i forbindelse med udstillingen GODS på Nørre Vosborg i 2023.





NY'S VERKLEN EN ADAM ANDEEL

# Lis Pallesen

Studier efter naturen – herunder også menneskekroppen – har altid været udgangspunkt og basis for min billedverden. Jeg bliver aldrig træt af at prøve at gengive menneskekroppens mange former, som de fremstår i forskellig belysning, positur, drejning, forkortning eller bevægelse. Min viden om anatomi, plastisk formgengivelse og komposition har altid været en hjælp i forsøget på troværdigt at gengive menneskekroppen i såvel hurtige croquistegninger som i længerevarende studier.

**Lis Pallesen**

**København**

[www.lispallesen.dk](http://www.lispallesen.dk)

## Curriculum Vitae

Født 1947

## Uddannelse

Karen Højgaards tegne- og malerskole, Frederiksberg, 1966-1969

Det Kgl. Danske Kunstakademi, København 1969-1974

BA i kunsthistorie, Københavns Universitet, 1974-1977

## Censurerede udstillinger

Charlottenborg Forårsudstilling, 1974, 1975, 1978.

## Separatudstillinger

Galleri Kaufelag, Neskaupstadur, Island 1977. Galleri Rubin & Magnussen, Kbh. 1980. Det Norske Veritas, Kbh. 1985, 1990. Restaurant Babette, Kbh. 1986. Den Franske Cafe, Kbh. 1989. "Over Klaveret", Café Galleri, Ll. Strandstræde, Kbh. 1992. Politikens Hus, Kbh. 1994. Tissøhus, Sæby Sogn, Kaliundborg 1994. Galleri Nybro, Kbh. 2012-19

## Gruppeudstillinger

KKS 70-års jubilæumsudstilling, Køge Rådhus og Køge Galleriet, 1986  
KKS 75-års jubilæumsudstilling, Nikolaj Kirke, København 1991.  
Charlottenborgmalerne, Helligåndshuset, København 1995-2001.  
Charlottenborgmalerne, Kulturspinderiet, Silkeborg 2004.  
KKS 90-års jubilæumsudstilling, Portalen, Greve 2006.  
KKS Klimaudstilling, Gjethuset, Frederiksværk 2009.

Medlem af KKS – Kvindelige Kunstneres Samfund og Kunstnerforeningen af 18. November.

Forfatter til bogen *Farver*, del af serien *Billedkunst for Gymnasiet og HF*, Gyldendal 1988.



**Rygvendt model**, 2012

Akvarel, 35 × 21 cm

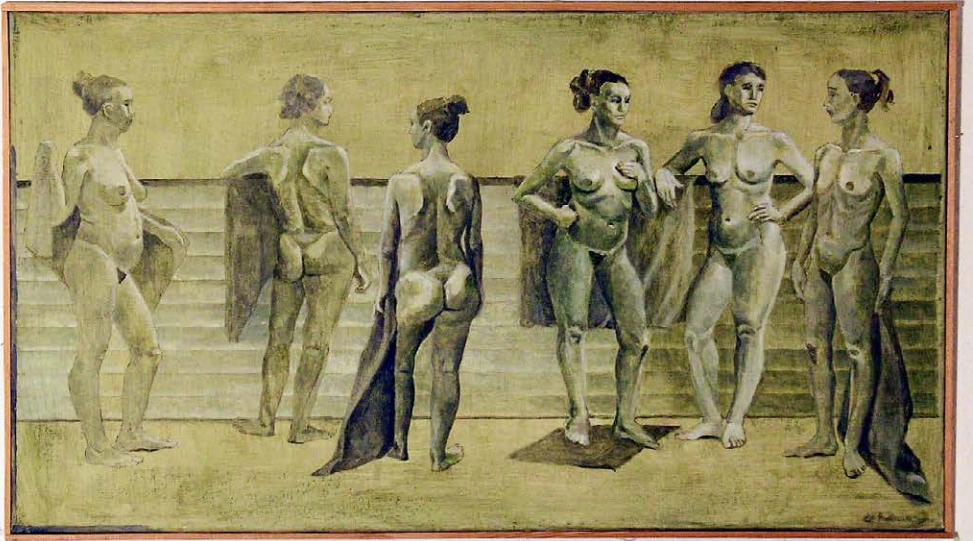


**Badeanstalten**

**Helgoland**, u.å.

Olie på lærred

33 × 60 cm



# Marianne Lindberg Jepsen

Hverdagens fragmenter er min inspirationskilde ... mit eget liv og andres.

Jeg er særligt optaget af naturen og mennesket ... hvordan disse gensidigt påvirker og påvirkes af hverandre.

Jeg forsøger at udtrykke det mentale – det dybe selv samt måden, hvorpå vi nærmer os hinanden, når det meste foregår i vores hoveder og med meget lidt fokus på kroppen.

Grafik, tegning og maleri er mine foretrukne udtryksformer.

→  
**Nøgenmodel,**  
2023  
Akryl på lærred  
104 × 75 × 2 cm

**Marianne Lindberg  
Jepsen**  
**Morud, Fyn**  
**50 46 04 53**  
**mariannelindberg.dk**

## Curriculum Vitae

Født 1960

## Uddannelse

Lærer i billedkunst, Odense Seminarium, 2006

Har deltaget i en lang række faglige kurser ved forskellige kunstnere med fokus på maleri, grafik, modellering og skulptur, 2006–2023

## Censurerede udstillinger

KS – Kunstnernes Sommerudstilling, Tistrup 2009

Kunstpunkts Censurerede Udstilling, Augustenborg 2022

Vadehavets Censurerede Udstilling, Skærbæk 2023

Æglagerets Censurerede Udstilling, Holbæk 2024

Har deltaget i en lang række gruppeudstillinger i regi af blandt andre Fyns Grafiske Værksted.

## Medlem af:

KKS – Kvindelige Kunstneres Samfund

KUFA – Kunstnernes Fagforening

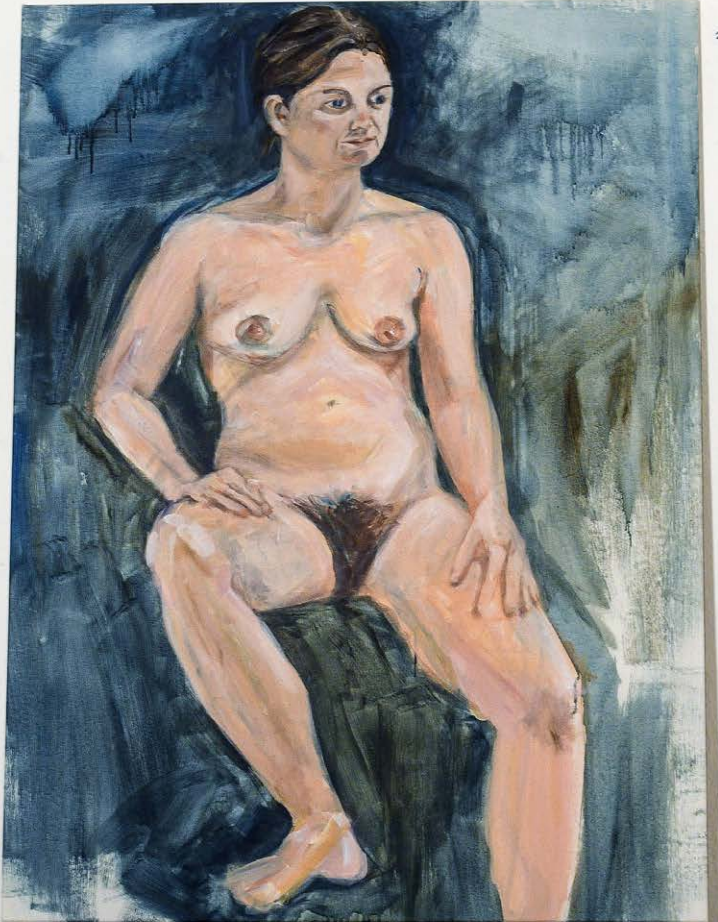
Danske Grafikere

Fyns Grafiske Værksted

Kunstnergruppen Delinger.



**Dialog,** 2018  
Mixed media  
108 × 70 × 3 cm



2.

# Mette Elimar



**Croquis**, 2017  
Tusch og akryl på papir  
50 × 35 cm

Første gang, jeg blev inviteret ind i et arbejdsfællesskab med kunstnere, var i forbindelse med croquisundervisning på Institut for Kunst og Kultur, som lå i en baggård på Vesterbro i Aalborg. Det var også mit første møde med krop og croquis. Jeg fulgte undervisningen i nogle vintre, inden jeg blev optaget på Det Jyske Kunstakademi i Aarhus.

Den islandske forfatter Halldór Laxness skrev i sin roman "Atomstationen" (1948) om et lille rødt træhus i Reykjavik. Her mødtes forskellige mennesker, hver med deres særlige kunstneriske talent. Huset blev grosted for spirende kunstnerisk udfoldelse. På samme måde har jeg det med Institut for Kunst og Kultur. Det blev mine lunger. Jeg fik næring, mødte ligesindede og oplevede for første gang kunst som et rigtigt arbejde.

Gennem arbejdet med croquis har mine streger udforsket mange forskellige modeller og stillinger. Hver krop stillede mig overfor nye udfordringer. De ufatteligt mange timer med krop og croquis har givet mig en forståelse af streg, rytme og form. Det er den basis, som min kunst hviler på.

**Mette Elimar**  
**Erslev, Morsø**  
[www.metteelimar.dk](http://www.metteelimar.dk)

## Curriculum Vitae

Født 1961 i Nr. Sundby

## Uddannelse

Det Jyske Kunstakademi, Aarhus, afgang 1988

Kunst- og Kulturformidler, Scenekunstens Udviklingscenter 2014

Master i Innovation og Kreativitet, Aalborg Universitet 2022

## Medlem af

BKF – Billedkunstnernes Forbund

KKS – Kvindelige Kunstneres Samfund

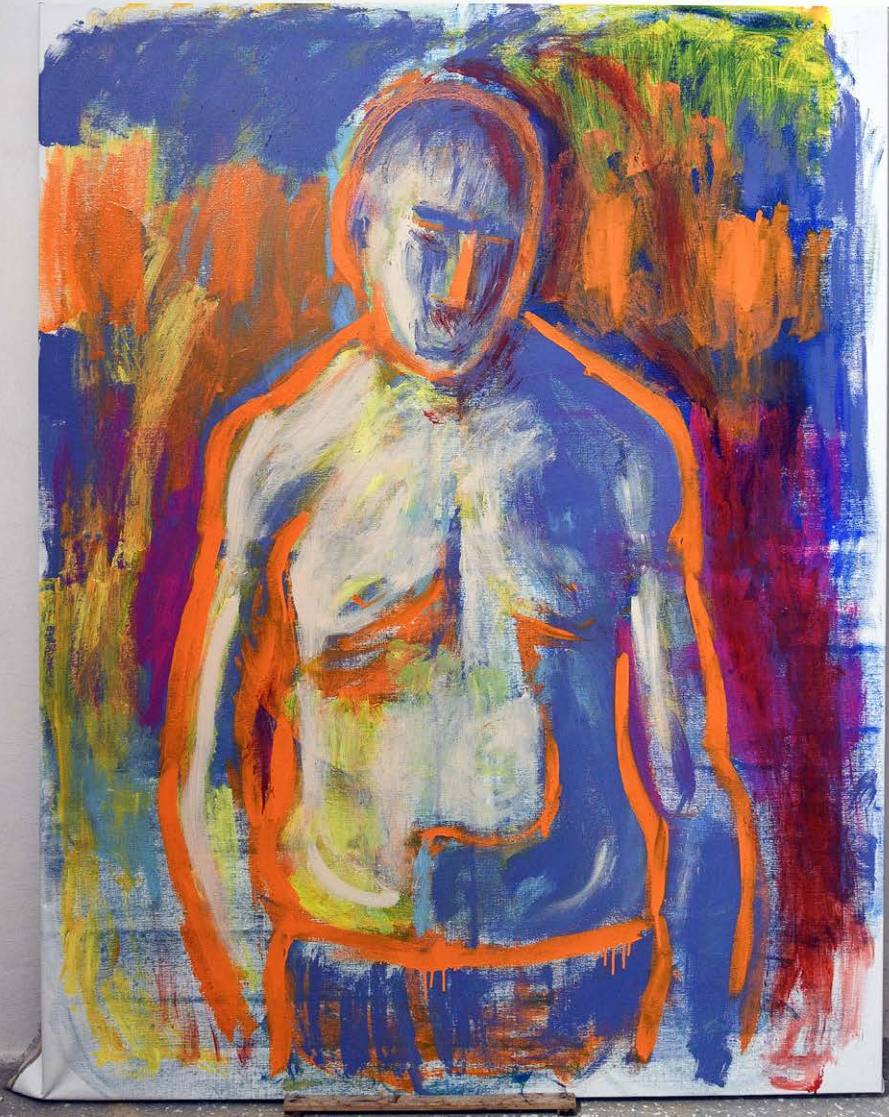
Danske Grafikere

Har udstillet i en lang række sammenhænge med blandt andre KKS og Danske Grafikere.

Har fra 2000 skrevet artikler, digte og bidrag til forskellige publikationer, ofte med fokus på formidling af kunst til børn og unge.

Arbejder gerne projektorienteret og i dialog med andre kunstnere.

→  
**Bar overkrop**, 2024  
Akryl- og alkydfarve  
på lærred  
180 × 140 cm



# Pia Möller-Light



**Teenager**

Lino-cut, 60 x 60 cm

## **Pia Möller-Light**

**Aarhus**

**22 95 47 21**

**[www.moller-light.dk](http://www.moller-light.dk)**

Jeg har en fasttømret tro på, at kunst kan bidrage til social og politisk forandring. I min optik opstår god kunst, når kunstneren formår at balancere imellem en tydelig stillingtagen til værkets tematik, og en åbenhed for beskuerens egen refleksive proces. I mit kunstneriske virke har mennesket, byen og verdenssamfundet været det indholdsmæssige omdrejningspunkt.

Jeg vil ikke i mit værk trække mine feministiske holdninger ned over hovedet på nogen, men blot skildre en verden af forskelligheder, uden det ender i stereotypi, men hvor vi skal arbejde hen mod solidaritet og forståelse for eget køn og de forskellige livsbetingelser vi er endt i – og håbe dermed beskueren vil reflektere over kvinders livsbetingelser.

Jeg arbejder med fotografi, grafik, installation, skulptur og Land-Art- og arbejder ud fra devisen: "It's a sad and a beautiful world"

## **Curriculum Vitae**

Født 1958

### **Uddannelse**

Århus Kunstakademi, skulptur og maleri, afgang 2011

Århus Kunstakademi, faglige kurser i maleri og grafik

Skolen for Kunst og Design, Aarhus, maleri og serigrafik m.fl.

### **Medlem af**

BKF – Billedkunstneres Forbund

Dansk Billedhuggersamfund

Danske Grafikere

KKS – Kvindelige Kunstneres Samfund

ProKK – Foreningen for Professionelle Kunstnere og

Kunsthåndværkere

### **Censurerede udstillinger**

KP – Kunstneres Påskeudstilling, Aarhus 2011, 2013, 2016

KS – Kunstneres Sommerudstilling, Tistrup 2011, 2012, 2013

KE – Kunstneres Efterårsudstilling, Den Frie, København 2011

Nordkraftudstillingen, Aalborg, 2012

Forårsudstillingen, Charlottenborg, 2019

Har siden min afgang fra Århus Kunstakademi deltaget i en lang række udstillinger på gallerier, i projekthuse, udstillingshaller m.v.






# Reiko Tange

Tre nøgleord for mig er naturen, harmonien og penslen. Det er vigtigt for mig at mine værker er i harmoni. At de på en gang ånder ro, balance og styrke. De skal være et "sjælebad".

Zen er en af mine energikilder. Det går igen i mine tekstile arbejder. Jeg er fascineret af penslens mange muligheder, og arbejder til stadighed med udvikling i forhold til sumi-e, kalligrafi og penselteknik.

Reiko Tange i: *Tekstilkunst i Danmark 1988-98*, Borgen 1999.

  
**Croquis**, 2020  
Tusch på bomuld  
150 × 180 cm

**Reiko Tange**  
**København**  
**40 72 58 70**  
**tange.danmark@gmail.com**

## Curriculum Vitae

Født 1946 i Japan  
Bosat i Danmark fra 1972

## Uddannelse

Uddannet i kalligrafi og tuschmaleri hos prof. Chau Chu Hun og Yang Shen Sum i Hong Kong.  
Skolen for Brugskunst 1974-1979, afgang som tekstilformgiver.  
Efteruddannelseskurser i Danmark og udlandet i bl.a. glas, litografi, bronzestøbning og rumkunst.

## Censurerede udstillinger

Forårsudstillingen, Charlottenborg 1977, 1982, 1983  
Den nordiske Tekstiltriennale 3, 1982-1983  
KP – Kunstnerne Påskeudstilling, Aarhus 1984, 1986

## Medlem af

BKF – Billedkunstnerne Forbund  
KKS – Kvindelige Kunstneres Samfund  
Kunstnerforeningen af 18. November

Har gennem årene undervist og holdt foredrag på forskellige skoler og uddannelsessteder. Er modtager af flere legater til rejser og studieophold i Danmark og i udlandet.

Er biograferet i *Weilbachs Kunstnerleksikon IV*.



**Croquis**, 2020  
Tusch på bomuld  
150 × 180 cm (udsnit)



# Stinne Møller-Hansen



**Kvinden fra Hanstholm,**

2023

Tegning, blyant, kul og gesso på emballagepap  
230 × 105 × 60 cm

## Stinne Møller-Hansen

Nykøbing Mors

[stinnemoellerhansen.dk](http://stinnemoellerhansen.dk)



### **Knælende,** 2024

Tegning, kul, kridt og gesso på emballagepap  
124 × 61 × 10 cm

### **Siddende,** 2024

Tegning, blyant, gesso og akryl på emballagepap  
124 × 63 × 10 cm

I akademitiden var croquis en fast disciplin. Men allerede som 16-årig i 1970'erne havde jeg min debut med modeltegning i en privat stue i Esbjerg. Min lærer havde taget mig med, og på spisestuegulvet stod en nøgen voksen mand. Så var det bare med at holde rigtigt på blyanten.

I 1978 havde jeg Mogens Gissel som lærer for første gang. Hans undervisning åbnede for det at se modellens krop i rummet og omsætte det sete til en placering på den tegnede eller malede flade. Her havde det betydning, om en streg lå over eller under en anden. På Akademiet underviste Ole Jørn Nielsen i modeltegning. Han så kroppen som et partitur, der skulle spilles efter.

For tiden arbejder jeg med udfoldede papemballager, papirduge og andet forgængeligt materiale. Jeg tegner med kul, blyant, farvekridt, gesso, akvarel og olie. Mine værker tager altid udgangspunkt i en oplevelse – noget jeg har sanset. Det kan være et landskab, en fugl, eller det kan være én eller flere kroppe, der forholder sig til sig selv, hinanden og rummet. Mit fokus er streg, flade og farve. Jeg anvender tit et spejl, så bruger jeg syn, følelse og blyant til at undersøge, hvordan fx en hals sidder fast på en krop eller en tå på en fod.

## Curriculum Vitae

Født 1956

### Uddannelse

Århus Kunstakademi, forskole og maleri 1991-1996.  
Blandt lærerne var Mogens Gissel, Ole Jørn Nielsen, Inge Rasmussen, Anette Olesen og Bjarne Nielsen.

### Censurerede udstillinger

KP – Kunstnerne Påskeudstilling, Aarhus 1994  
KS – Kunstnerne Sommerudstilling, Tistrup 1994  
KE – Kunstnerne Efterårsudstilling, 1995

### Medlem af

KKS – Kvindelige Kunstneres Samfund



# Tove Hummel



**Freja**, u.å.  
Olie på lærred  
34,5 × 32 cm

Krop og Croquis. Jeg har altid været interesseret i mine med-mennesker. Ofte er der mennesker med i mine landskabsbilleder. Derfor er det spændende for mig, at arbejde med billeder, hvor et menneske har stået model og samtidig at gengive modellen i to- eller tredimensionel form.

For os der tegner, er det vigtigt at modellen er inspirerende. Men hvad tænker modellen om os, der tegner vedkommende? Ofte står modellen længe i anstrengende stillinger. Set fra modellens side må det til tider være svært. Modellen er et menneske med et navn. Det er vigtigt. Det skal vi huske!

De fleste af mine modelstudier er lavet i "Kunstnerforeningen af 18. November" eller i værkstederne i Valby Kulturhus.

"Tove Hummel er en realistisk skildrer af den fysiske virkelighed, som mennesker omgives og præges af. Hendes portrætter er intense karakterstudier, og byens huse får næsten eget liv i hendes malerier. [...] Nok er det især fabriksområder, bylandskaber og mennesker, der dominerer Tove Hummels emnekræds, men hun maler også oplevede landskaber og enkle opstillinger."

Dorthe Falcon Møller i *Weilbachs Kunstnerleksikon*

**Tove Hummel**  
**København**  
**23 47 67 78**

## Curriculum Vitae

Født 1939 i Dresden, dansk statsborgerskab i 1959.

Uddannet keramiker hos Palle Dybdahl 1954 og hos Rolf Hansen i Norge 1954-1960. På tegneskole hos Robert Askou-Jensen, Glyptoteket 1960-1961. Studerende på Kunstakademiet 1961-1966 og 1970-1971 under bl.a. Søren Hjorth Nielsen, Helge Bertram, Mogens Bøggild og Svend Wiig Hansen.

## Censurerede udstillinger

KE – Kunstnernes Efterårsudstilling, 1961, 1962.

Forårsudstillingen, Charlottenborg 1962, 1964-67, 1970, 1974, 1977.

Efterårsudstillingen, Charlottenborg 1964, 1970, 1977, 1981.

## Medlem af

Kunstnersamfundet

BKF – Billedkunstnernes Forbund

KKS – Kvindelige Kunstneres Samfund

Kunstnersammenslutningerne Cromisterne og Corner.



**Maja**, u.å.  
Stentøj, unika  
55 × 16 × 16 cm

**Niels sidder model**, u.å.  
Stentøj, unika  
49 × 16 × 26 cm



# Masnedøfort



Masnedøfort er et såkaldt "kasemateret betonfort". Det er opført i 1912–15 for at sikre forbindelsen mellem Sjælland og den Lolland-Falsterske øgruppe. Ved flaghejsningen i 1915 stod fortet skudklart med to 15 cm kanoner fra 1888, overtaget fra krydserkorvetten Valkyrien, men først i fredsåret 1918 er fortet helt færdigt. Indtil 1923 er fortet fuldt bemannet med 225 artillerister, heraf syv officerer.

I 1932 lægges fortet under Søværnets Kystdefension og besætningen reduceres til en forstmester og et par mand til vedligeholdelsesarbejde. Bemanningen er uændret, da tyske faldskærmstropper kastes ned på Masnedø og erobrer fortet 9. april 1940 – i øvrigt verdenshistoriens første landsætning af faldskærmstropper.

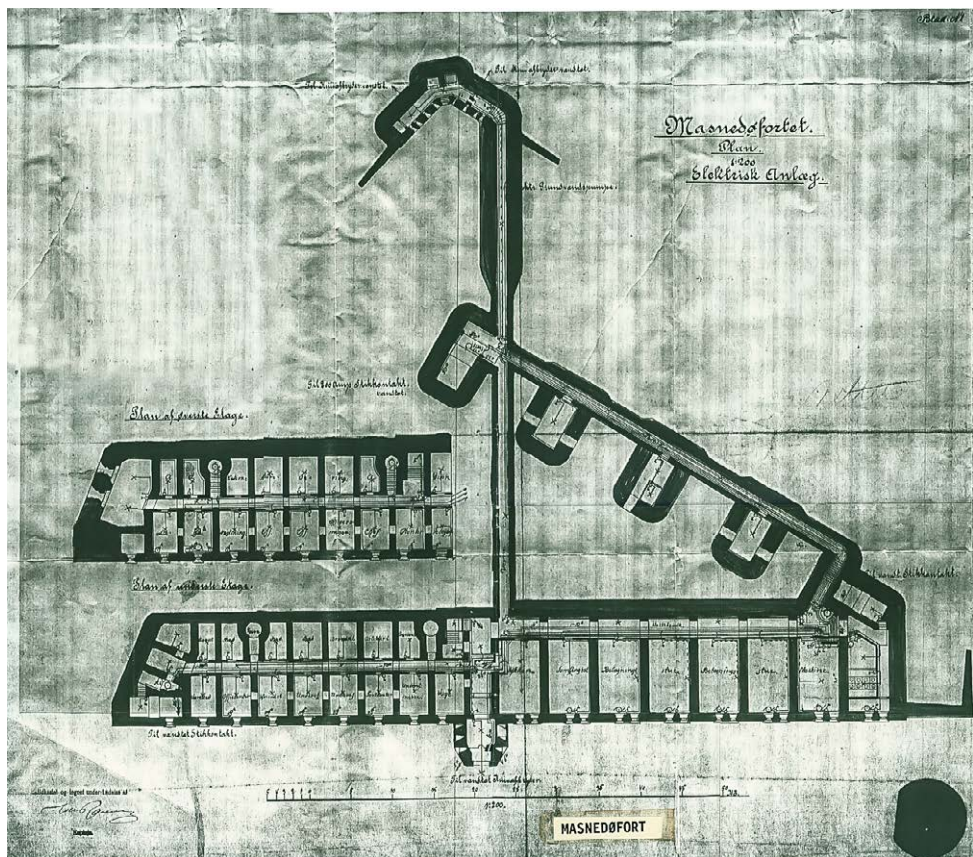
Under hele Anden Verdenskrig er Masnedøfort under tysk kommando. Efterfølgende har det bl.a. fungeret som straffe- og isolationslejr for kriminelle flygtninge (1945–47) og som tophemmeligt minedepot fra 1952 til 1973, hvorefter fortet trækkes ud af det militære beredskab.

Vordingborg Kommune overtager fortet i 1974, sælger det til elselskabet SEAS i 1988 og tilbagekøber det i 1994. Inden da udarbejder arkitektfirmaet Arp og Nielsen i 1991 et skitseforslag til Kunstmuseum i Masnedøfortet, som dog ikke realiseres.

Masnedøfort fredes i 1995 som nationalt fortidsminde og anvendes i dag som hjemmeforsvarets gård, til teater, rockkoncerter og til udstilling med professionelle billedkunstnere, oprindeligt på initiativ af BKF Storstrøms Region i samarbejde med Vordingborg Kommune. Sommerudstillingen – i dag kaldet MSØ – har været vist hvert år siden 1997, bortset fra i 2020 på grund af corona. Udstillingerne er dokumenteret på [www.sommerudstillingen.dk](http://www.sommerudstillingen.dk)

*Lars Pryds*





Masnedøfort er det eneste bevarede danske eksempel på et trekantet stormfrit enhedsfort. Tegningen her er fra ca. 1912 og venligst udlånt af Vordingborg Lokahistoriske Arkiv.

## KROP & CROQUIS

© Forlaget på Tredje og kunstnerne 2024

Udgivet i forbindelse med særudstillingen KROP & CROQUIS  
ved MSØ24 Sommerudstillingen Masnedøfort,  
22. juni – 4. august 2024.

[www.sommerudstillingen.dk](http://www.sommerudstillingen.dk)

Foto s. 7-8: SMK Open, Statens Museum for Kunst

Foto s. 11, 15, 17, 19, 21, 23, 25, 27, 29, 31, 33, 35, 37, 41, 43, 45: Jan Knudsen

Foto s. 13, 39, 42, 44, 46: Lars Pryds

Øvrige fotos: Kunstnerne

Tekst og redaktion: Lisbeth Tolstrup DJ, kunsthistoriker cand.mag.

Grafisk design: Lars Pryds MD

Tryk: Lasertryk.dk

Typografi: Resolve Sans

Tegning s. 47 venligst udlånt af Vordingborg Lokalhistoriske Arkiv

Forsiden viser udsnit af Charlotte Krogh: "Manden", 2022.

Mixed media på papir, ca. 72 × 92 cm. Foto: Charlotte Krogh

1. udgave, 1. oplag 2024

ISBN 978-87-89232-53-9

Tak til

**Vordingborg Kommune**

**Vordingborg Kommunes Billedkunstråd**

**BKF Kulturelle Midler**

**Kvindelige Kunstneres Samfund samt**

**Carl Nielsen og Anne Marie Carl-Nielsens Legat**

Illustrationerne i denne bog er gengivet efter aftale med VISDA/Dansk Billedkunst og/eller de enkelte kunstnere. Indholdet er beskyttet af lov om ophavsret. Kopiering fra bogen må kun finde sted efter aftale med Copydan/VISDA og kun inden for de i aftalen nævnte rammer. Kopiering eller anden form for gengivelse er ikke tilladt. Brug af illustrationer eller tekst i PR-sammenhæng og lignende skal aftales med forlaget. Redaktionen har bestræbt sig på at identificere alle retmæssige indehavere af ophavsret til de bragte illustrationer. Skulle der være fejl eller mangle enkelte navne, krediteres disse som var der på forhånd indhentet tilladelse.



**Forlaget på Tredje**

[www.fp3.dk](http://www.fp3.dk)



**Værkserien** er en udgivelsesrække fra Forlaget på Tredje, hvor indholdet er bestemt af en idé, en afgrænset, personlig undersøgelse, en passion – eller en præsentation af en kunstners værk. KROP & CROQUIS er den fjerde udgivelse i serien.





CARL-NIELSENS LEGAT • CARL NIELSEN OG ANNE MARIE CARL-NIELSENS

**BKF**  
Billedkunstneres Forbund  
Danish Visual Artists

VORDINGBORG  
KOMMUNE

**msø**  
**24**

ISBN 978-87-89232-53-9



9 788789 232539 >

VÆRK-  
SERIEN  
#4 <sup>20</sup>/<sub>24</sub>

**FP3**